

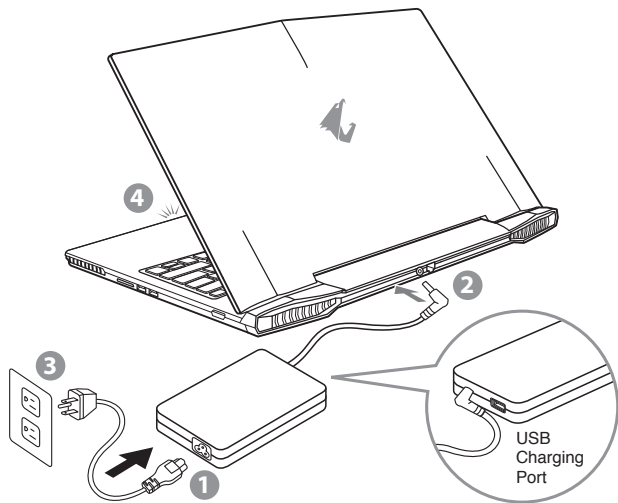


X3

## 感谢您选择AORUS笔记本电脑!

为协助您顺利使用AORUS笔记本电脑，我们特地设计此说明。如果您需要更多关于电脑功能，欢迎上AORUS官方网<http://www.aorus.com>查询。产品实际规格以出货为准，如有异动恕不另行通知。

### 首次使用AORUS笔记本电脑



- 1 将电源线接上电源适配器。
- 2 将电源适配器连接到电脑的电源插孔。
- 3 将电源适配器插入电源插座。
- 4 待电源指示灯亮起后，按下电源按钮启动笔记本电脑。

## EN 重要！

第一次启动笔记型电脑之前，请先确认已经将电源变压器连接至电脑。

找出笔记型电脑的输入/输出频率标签，并请确认符合电源变压器上的输入/输出频率资讯。

当笔记型电脑在电源变压器使用模式时，请将电源变压器靠近插座以便于使用。

电源变压器资讯：

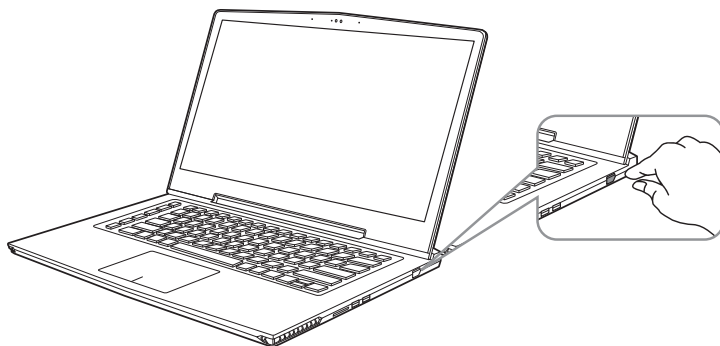
-输入电压：100-240Vac

-输入频率：50-60Hz

-输出电压功率：19.5V

-USB输出埠：5V/2.1A

(USB输出埠将依国家地区出货有所变动，诚挚建议与当地经销商或零售商确认最新产品贩售规格)



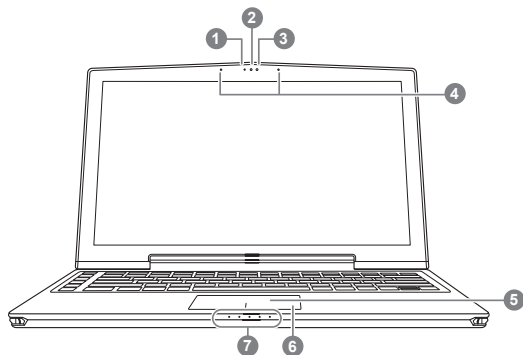
## GR **开启笔记本电脑**

电源指示灯会显示机器是否为通电的状态。第一次开机时，在还未完全进入操作系统前请勿强制关机。

开启电源后，直到该操作系统配置完成前，音量无法设定。

## FR **开始第一次使用**

根据您的笔记本电脑配置，当您第一次开机，第一个画面会是微软Windows®启动画面，按照该屏幕上的提示和指示，完成操作系统的配置。当软件许可条款显示时，请务必阅读并同意后再继续。



- 1 摄像头指示灯
- 2 摄像头
- 3 光源感应器
- 4 麦克风
- 5 触摸板
- 6 电池电量显示键 ①
- 7 LED 状态指示灯 ②

① 按下右键可检视电池剩余电量。在关机/待命/休眠模式时按下右键可透过指示灯号检视电池剩余电量(电量对照如下图)(电池模式下)



- ② ③ 蓝牙指示灯
- 无线网络指示灯
- 硬盘存取指示灯
- 电池充电指示灯
- 电源状态指示灯

|        | ③ | 无线网络 | 硬盘 | 电池 | 电源 |
|--------|---|------|----|----|----|
| <10%   | ● | ○    | ○  | ○  | ○  |
| 11-30% | ● | ○    | ○  | ○  | ○  |
| 31-50% | ● | ●    | ○  | ○  | ○  |
| 51-70% | ● | ●    | ●  | ○  | ○  |
| 71-90% | ● | ●    | ●  | ●  | ○  |
| >90%   | ● | ●    | ●  | ●  | ●  |

EN

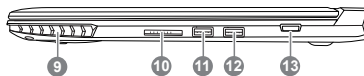
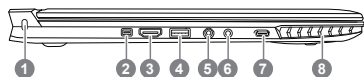
TC

SC

KR

GR

FR



1 Kensington防盗锁孔

2 Mini Display接口

3 HDMI接口

4 USB 3.0

5 麦克风插孔

6 耳机插孔

7 USB 3.1

8 喇叭

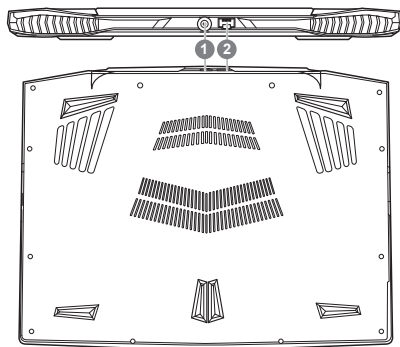
9 喇叭

10 SD内存卡读卡器

11 USB接口

12 USB 3.0接口

13 电源开关



1 电源插孔

2 有线网卡(LAN)接口



**警告：**

本机器设备配备的锂电池为不可拆卸装置，请交由Aorus授权专业维修服务中心移除装置中的电池。

- 请不要于斜面上或容易震动的地方使用笔记型电脑，以降低发生故障和产品损坏的风险。
- 请勿置于车内、室内外阳光强烈或高于45度C之储藏环境，以免锂电池发生老化或膨胀等危险。
- 请于通风良好的地方使用此产品。请勿在床上、枕头等通风不良的地方使用此产品，并且不要在有楼板暖气的地方使用，避免导致笔记型电脑过热。请避免底部和侧面的通风孔阻塞。如果通风孔阻塞，会有损害笔记型电脑或导致内部过热的危险。

## 快速键

许多电脑的设定例如屏幕亮度、喇叭音量等可利用电脑的快速键直接调整。  
如需使用快速键，请依下表先按住 <Fn> 键，再按下<F1>~<F12>等按键。

| 快速键  | 功能         | 功能叙述                          |
|--|------------|-------------------------------|
| Fn + F1   | 睡眠模式       | 让电脑进入睡眠模式。                    |
| Fn + F2   | 无线区域网络     | 开启/关闭无线网卡。                    |
| Fn + F3   | 减弱亮度       | 降低屏幕亮度。                       |
| Fn + F4   | 增强亮度       | 提高屏幕亮度。                       |
| Fn + F5   | 屏幕显示切换     | 在电脑屏幕以及外接式显示器之间切换视频输出，或者同时显示。 |
| Fn + F6   | 屏幕开关       | 开启/关闭屏幕。                      |
| Fn + F7   | 扬声器静音      | 将扬声器切换为静音模式。                  |
| Fn + F8   | 减弱音量       | 降低扬声器音量。                      |
| Fn + F9   | 增大音量       | 提高扬声器音量。                      |
| Fn + F10  | 触摸板开关      | 开启/关闭触摸板。                     |
| Fn + F11  | WiFi/蓝牙通讯开 | 开启/关闭WiFi/蓝牙通讯装置。             |
| Fn + F12  | 摄像头        | 开启/关闭内建摄像头。                   |

## 巨集键

用户可通过Marco Engine自行定义组合设定，并透过各种设定完成复杂的游戏连续操作或一般电脑操作的需求。

| 巨集键   | 功能      | 功能叙述                    |
|---|---------|-------------------------|
|    | 巨集群组切换键 | 切换所设定的巨集群组，压按约三秒可开关巨集键。 |
|    | 自定义巨集键  | 使用者自行定义的巨集键             |
|    | 自定义巨集键  | 使用者自行定义的巨集键             |
|    | 自定义巨集键  | 使用者自行定义的巨集键             |
|    | 自定义巨集键  | 使用者自行定义的巨集键             |
|  | 自定义巨集键  | 使用者自行定义的巨集键             |

## X3操作说明

X3配备许多特殊功能，能为用户在进行游戏、电竞时，提供更完善的游戏体验操作。

### 巨集键

X3配备5个组合键及组合群组切换键，供使用自行定义组合键的使用，最大达25组组合可同时切换使用。透过应用程序Marco Engine可以自行定义、创建组合，以及调整组合键群组的使用等，让玩家于各种游戏中快速制敌先机。

※详细操作说明请参考组合键说明书



EN

TC

SC

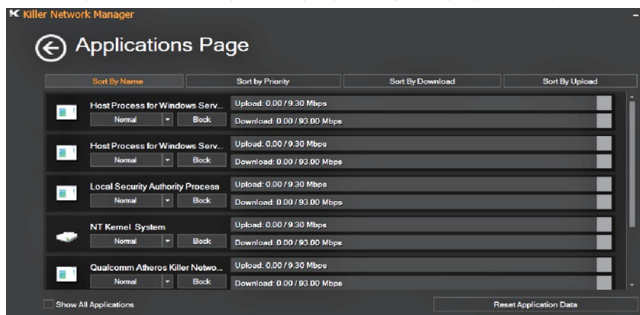
KR

GR

FR

## Killer LAN 自动网络封包软件

Killer LAN可自动调整网路封包传输的优先顺序，让使用者有最佳的游戏网络传输速度，有效降低ping值及同时间不同软体要求网路封包传送的顺序控制。您可透过Killer LAN软件手动设定特定的程序拥有最高网路封包优先顺序；同时，也可以设定网路下载、线上影片与游戏封包的优先顺序，达到最佳的网路优化。



## 使用者升级硬件

用户可自行打开背盖升级模组，或是持机器至维修中心由维修人员协助升级；所支援的厂商模组，请至AORUS官网FAQ参考。

### ⚠ 注意

升级前请确认已关机并移除电源线，由用户自行升级过程中所造成的损毁或不相容性，皆不在保修条款内容中，用户需自行承担维修费用及更换零件的费用；建议规格的升级可将机器带至维修中心请人员协助。

## 电池保护机制

当电池长时间放电状态（未接适配器电源，而高效能使用）时，短时间的大量放电可能会造成电池温度过高影响电池正常使用寿命，为保护电池使用寿命，当电池温度高于 45 度 C 时会无法充电，此为保护电池使用寿命的机制。但使用者将适配器电源接上后，电池停止放电并温度低于 45 度 C，电池才会开始回充电源并维持正常运作。

## X3 Command & Control

Command & Control 是一个汇总使用者日常使用的个性化设定的软件，方便于一个整合的介面调整各种个性化设定，免除至系统各个地方寻找设定点。节省寻找时间及更快速、方便的了解您的个人笔记本设定。

| 快速键  | 功能         | 功能叙述   |
|--|------------|--|
|  | 背光键盘开关     | 开启或关闭背光键盘的背光                                   |
|  | 安静模式       | 系统会在不影响您进行文书以及2D画面处理的情况下降低风扇转速，以增加电池续航力以及降低噪音。 |
|  | 一般模式       | 系统会自动依照您的使用情境调整风扇转速，并尽量降低风扇噪音。                 |
|  | 游戏模式       | 系统会自动依照您的使用情境调整风扇转速，并在不损及系统稳定的情况下让系统释放出最大效能。   |
|  | 自订模式       | 使用者可以享受自订最高转速的快感。                              |
|  | Windows键开关 | 开启或关闭锁定键盘的Windows键                             |
|  | 滑鼠指标移动速度调整 | 依使用者行为调整滑鼠指标的移动速度                              |
|  | 音量调整       | 调整音量大小   |

EN

TC

SC

KR

GR

FR



萤幕亮度调整

调整萤幕亮度



无线网络开关

开启或关闭无线网络



蓝牙开关

开启或关闭蓝牙



电源计画设定

依使用者行为调整电源计划，以便获得最大的电池续航力或效能



外接萤幕设定

在电脑萤幕以及外接式显示器之间切换影像输出，或者同时显示



System Gauge

System Gauge 使用了全新的跑车仪表外观提供您最清楚的系统资讯，包含了CPU使用率、GPU使用率、主记忆体使用率、硬碟使用率、电池续航力、系统温度以及网路速度。让您即时掌握系统状态，发挥出系统的最佳效能！



去蓝光功能

Color Gerent是Command & Control下全新的功能，只要移动底下的滑杆，就能够轻松调整系统萤幕释出的蓝光亮度，减缓您的眼睛疲劳。



调节显示开关

使用快速键调整设定时，开启/关闭在萤幕上调整值的显示。



USB埠充电设定

设定USB快充埠支援于睡眠模式或休眠模式

# Macro Engine介紹

欢迎使用 Macro Engine ! Macro Engine 能让您轻松控制／存取您 X3 上的 Macro Key , 同时要操作多键的功能让您轻松一键就搞定 , 不论在工作／游戏中都能应付自如。使用 Macro Engine 之前 , 请参考以下之使用说明 , 谢谢

## 1 开启Macro Engine



在您的桌面上找到Macro Engine的图示 , 并且加以点击

## 2 Macro Engine概观



- 1 基本功能：检视你目前的快捷键模式设定
- 2 自定义快捷键模式：设定编辑自定义快捷键组合指令功能
- 3 其他设定：前往更新Macro Engine或是清除Macro Engine之设定
- 4 Macro Key 群组启动指示灯：显示您目前已经启动之Macro Key Group (已启动之Macro Key 群组灯号会亮起)
- 5 Macro Key 功能：显示您目前正在使用之Macro Key群组底下的Macro功能 (共五个)，从G1到G5

### 3 使用Macro Engine

#### 1 设定Macro Key功能



a. 利用键盘左上方的G键切换至您想要使用的Macro Key群组



b. 点击Macro Key功能区块



c. 在"基本功能"或"自订巨集"功能区块内点选(需连击两次)

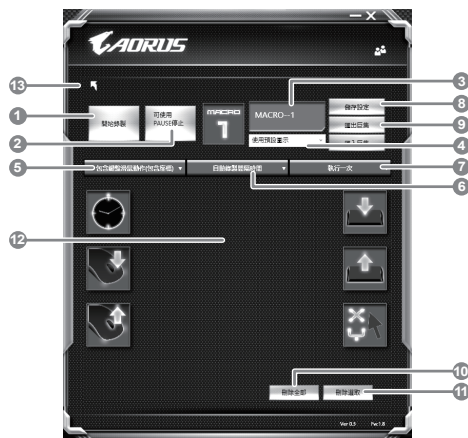


d. 完成设定

## 2 设定编辑自订巨集功能



a. 选择"自定义快捷键模式"内的"编辑快捷键"(您至多可以设定100组快捷键来给Macro Key使用)



b. 快捷键模式录制接口概观(您可以在这里录制您专属的快捷键)

1. 开始设置：开始设置快捷键模式，点击之后系统会开始设置
2. 停止键开关：使用停止键来停止设置与否
3. 快捷键模式名称：自定义录制快捷键模式的名称
4. 汇入图档：为该快捷键模式设定图像，您可以使用系统内建的图标，也可以上传其他图示
5. 设置范围：您可以设定是否单设置键盘动作/鼠标动作，或是同时设置键盘以及鼠标动作，您同样可以设定是否要同时设置鼠标坐标
6. 间隔时间：您可以设定系统是否要录制每个动作的间隔时间，或是固定每个动作的间隔时间
7. 执行方式：您可以设定当按下快捷键模式时录制动作的执行方式，可以单执行一次、循环多次或是按住快捷键模式时循环执行
8. 导出快捷键：将您录制的快捷键模式导出保存以利下次使用
9. 汇入快捷键：将您之前录制或是别人录制的快捷键模式汇入使用
10. 删除全部：删除快捷键模式内全部的动作
11. 删除选取：删除快捷键模式内特定的动作(删除您点选的动作)
12. 动作列表：显示您所录制的动作(按下键盘/鼠标)
13. 离开此页：离开前会询问您是否要储存录制的快捷键

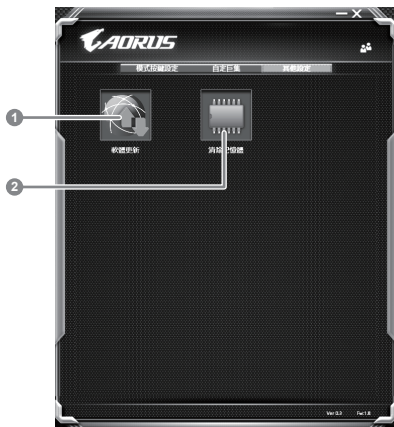


- c. 开始录制快捷键：点下开始录制，系统将会开始录制快捷键，所有动作会显示在动作列表中，您可以视录制范围(键盘/鼠标)来决定用「pause」键结束录制，或是用鼠标点击停止录制按钮来结束录制。完成录制：按下「Save」键储存快捷键功能，便可以完成快捷键之录制。



- d. 完成编辑自定义快捷键模式功能键之录制。

### 3 编辑Macro Engine设定



1. 软件更新: 更新Macro Engine版本
2. 清除内存: 清空储存的所有快捷键组合设定

# System Backup 使用说明

## ⚠ 警告

- 为避免储存装置毁损导致原厂的还原映像档遗失，您可以透过此软件来备份原厂的还原映像档
- 如果您想更换新的储存装置，您可以透过此软件将原厂还原映像档备份至 USB 随身碟，安装好新的储存装置后，再将出厂的预设系统倒回新储存装置。
- 使用本软件所制作的还原 USB 随身碟 将系统还原以前，请先做好资料备份，以免资料流失。
- 利用还原 USB 随身碟进行系统还原时，请勿移除或关掉电源。

1



- 若要制作原厂映像档的还原 USB 随身碟，请先插入容量至少有 20GB 的 USB 随身碟（请先将 USB 随身碟里原有的资料备份，避免因下述操作造成 USB 随身碟里的资料遗失）

2



- 放入驱动程式光盘，执行安装“System Backup”。（无内建光盘机的机种，请外接 USB 光盘机；若光盘内没有软件，请上 [www.AORUS.com](http://www.AORUS.com) 下载。）

3



- 安装完成后，执行桌面上的“System Backup”。

4



- 从清单中选取刚刚插入的 USB 随身碟，然后选择建立还原 USB。

5

- 跳出结束视窗后即完成。
- 若要还原您的系统，请在开机时按 F12，选择用【USB 随身碟开机】，【USB 随身碟】会自动完成还原您的系统。
- 还原时间约需 30 分钟（所需时间会因 USB 随身碟种类而有所不同）。

EN

TC

SC

KR

GR

FR

# 系统还原使用说明

## 系统还原 (修复您的笔记本电脑操作系统)

当操作系统使用上出现不稳定的情况, 笔记本电脑原厂出货的储存装置里有一个隐藏磁区, 其内容为操作系统的完整备份映像档, 可以用来救援系统将储存装置里的操作系统还原到出厂预设值。



### 注意

- 如果储存装置有被更换过或删除该隐藏磁区, 还原功能将无法使用, 需送维修中心还原。
- 出厂规格为预搭操作系统时才有此还原功能, 若是DOS销售则不提供此功能。

## 启动系统还原

系统还原功能是笔记本电脑出厂时被预先安装的。该选项可以启动Windows故障还原工具, 重新安装操作系统为出厂预设值。以下为简要介绍如何启动还原工具, 并开始还原系统。



### 执行还原前请注意

确认笔记本电脑已接上外接电源, 还原系统会花费几分钟的时间。

## Windows 7系统还原说明

1

关机并重新启动笔记本电脑。

2



启动笔记本电脑后, 按着F9按键几秒钟以启动还原工具。

3



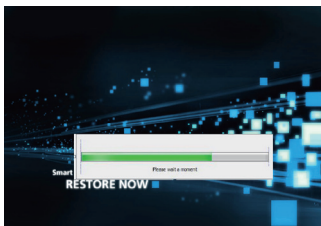
进入还原系统模式, 工具列会有还原选项, 如您确定要系统还原, 点选“Recovery”执行。



### 注意

一选择还原后, 所有原本的个人资料与档案将被删除, 并还原系统及储存装置至出厂预设值。

4



还原视窗开启并进行系统还原，在这之时请确认接上适配器确保电力无虞，并请勿关闭电源。

5



当完成系统还原时即可重新启动笔记本电脑。

## Windows 10 系统还原说明

1

关机并重新启动笔记本电脑。

2



启动笔记本电脑后，按 F9 按键几秒钟以启动还原工具。

EN  
TC  
SC  
KR  
GR  
FR  
3

选择“Troubleshoot”进入系统还原及高级选项。（您也可以选择“Continue”直接进入 Windows 10 操作系统，备份个人资料与文件后再进行还原。）



系统还原有两种方式可供选择

- **Reset this PC**

如果计算机软件或设定值不佳而不稳定，您可以选择 除或保留个人文件，在重设计计算机设定值而不遗失个人文件。

- **AORUS Smart Recovery**

笔记本电脑的设定值会被还原成出厂默认值。

注意：将会遗失所有的个人资料与文件。

4



## ■ Reset this PC - 重设计计算机设定值

### ► **Keep my files** 保留个人档案

选择一个用户帐户后继续。所有应用程序会被 除，设定值会还原成单纯的 OS ( 不含 AORUS 应用程序 )，但个人文件会被保留。

### ► **Remove everything** 删除所有项目

所有应用程序、设定值和个人文件将会被删除。

#### ⇒ **Just remove my files** - 只删除个人文件

只删除个人文件，但保留计算机设定值。

#### ⇒ **Fully clean the drive** - 完整还原

完整还原储存装置至出厂设定值，会花费较长的还原时间。

>【按下“Reset”执行】。



### 注意事项

- 您所有的个人档案与应用程序将会被移除。
- 所有的计算机设定值将会被还原成单纯的 OS ( 不含 AORUS 应用程序 )。



## ■ AORUS Smart Recovery



进入重置系统模式，工具栏会有还原选项，如您确定要系统还原，点选“是”执行。



### 注意

- 一旦选择还原后，所有原本的个人资料与文件将被删除，还原系统及储存装置至出厂默认值。
- 还原窗口开启 进行系统还原，此时请确认接上变压器确保电力充足，请勿关闭电源。



当系统还原完成后，工具栏会有选项，请点选“关机”



## ■ **Advanced options** 其它或进阶选项

更多系统还原的进阶设定



### **System Restore** 系统还原

选择系统还原的记录时间，将系统还原至该时间点。



### **System Image Recovery** 系统备份还原

使用之前备份的系统备份数据还原 Windows 系统。



### **Startup Repair** 启动修复程序

修复及解决 Windows 系统问题。



### **Command Prompt** 命令提示字符

使用命令字符集执行进阶的疑难解答。



### **UEFI Firmware Settings** UEFI BIOS 设定

重新启动，变更 UEFI BIOS 设定值。



### **Startup Setting** 启动设定

变更 Windows 启动设定。

### ■ 保修及客服资讯：

相关保修条款及客服资讯请参考随货所附之保修保证书，或参考 AORUS 技术服务区网站。  
<http://www.aorus.com/>

### ■ FAQ：

相关常见问题请参考 AORUS 常见问题网站。  
<http://www.aorus.com/>

EN

TC

SC

KR

GR

FR