

Acceleratore grafico Radeon 9200  
GV-R92128VH / GV-R92128DH /  
GV-R9264DH

MANUALE UTENTE

Revisione 102

# 1. INSTALLAZIONE DELL'HARDWARE

## 1.1. DISIMBALLAGGIO

La confezione della serie GV-R9200 contiene i seguenti articoli:

- 1 acceleratore grafico GV-R92128VH o GV-R92128DH o GV-R9264DH
- Questo Manuale utente
- 1 CD driver serie GV-R9200-H
- 1 CD PowerDVD XP
- 1 PowerDirector (solamente per GV-R92128VH)
- 1 CD giochi
- Connettore da DVI-I a D-sub
- Il cavo supporta S-video ed ingresso / uscita AV (solamente per GV-R92128VH)
- Il cavo supporta S-video ed uscita AV (per GV-R92128DH e GV-R9264DH)



### AVVERTENZA!

Le schede d'espansione contengono chip IC (Integrated Circuit: circuiti integrati) molto delicati. Per proteggerli dai danni provocati dall'energia statica, è necessario prendere alcune precauzioni ogni volta che si lavora sul computer.

1. Spegnere il computer e scollegare l'alimentazione.
2. Indossare una fascetta da polso antistatica prima di maneggiare i componenti del computer. Se non si possiede tale fascetta, toccare con entrambe le mani un oggetto che abbia massa a terra oppure un oggetto metallico, come la scatola d'alimentazione.
3. Appoggiare i componenti su un cuscinetto con massa a terra antistatico, oppure nel sacchetto originale, ogni volta che i componenti sono separati dal sistema.

La scheda contiene componenti elettrici sensibili che possono essere facilmente danneggiati dall'elettricità statica, quindi la scheda deve restare nella sua confezione originale fino al momento dell'installazione. Il disimballaggio e l'installazione devono essere eseguiti su di un tappetino antistatico con massa a terra. L'operatore deve indossare una fascetta da polso antistatica, con messa a terra nello stesso punto del tappetino antistatico. Controllare che la scatola della scheda non abbia ovvii danni. La scheda può essere stata danneggiata durante la spedizione. Assicurarsi che la scheda non abbia danni provocati dalla spedizione prima di procedere.

●<sup>⚠</sup> **NON FORNIRE ALIMENTAZIONE AL SISTEMA SE LA SCHEDA È DANNEGGIATA.**

●<sup>⚠</sup> **Per assicurare il corretto funzionamento della scheda grafica utilizzare esclusivamente il BIOS Gigabyte ufficiale. L'utilizzo di BIOS non ufficiali Gigabyte può provocare problemi alla scheda grafica.**

## 1.2. INSTALLAZIONE DELL'HARDWARE

Installazione della scheda grafica.

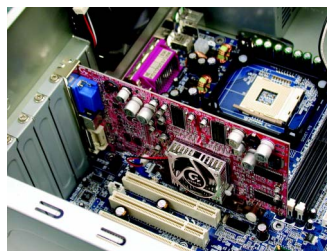
Ora che il computer è stato preparato, si può procedere all'installazione dell'acceleratore grafico.

### Per installare l'acceleratore grafico:

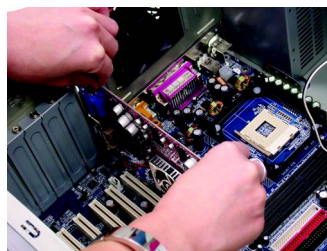
1. Spegnerne il computer ed il monitor, poi scollare il cavo per il segnale dello schermo dal retro del computer.



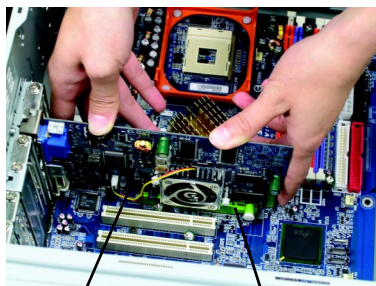
2. Rimuovere la copertura del computer. Se necessario consultare il manuale del computer per istruzioni su come rimuovere la copertura.



3. Rimuovere qualsiasi scheda grafica esistente sul computer.  
Oppure, se il computer possiede la capacità grafica su scheda, è necessario disabilitarla sulla scheda madre. Per maggiori informazioni controllare la documentazione del computer.

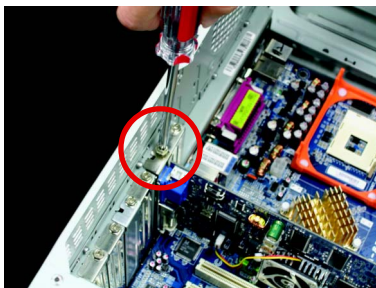


- Localizzare l'alloggiamento AGP. Se necessario rimuovere la copertura metallica di questo alloggiamento; poi allineare la scheda grafica con l'alloggiamento AGP e premerla con fermezza finché è inserita completamente.



Scheda grafica GV-R92128VH / Alloggiamento AGP  
GV-R92128DH / GV-R9264DH

- Rimettere le viti per fissare la scheda in sito e rimettere la copertura del computer.



- Collegare il cavo per il segnale dello schermo alla scheda; poi accendere computer e monitor. Se la scheda grafica è fornita di connettore DVI si può collegare un monitor a schermo piatto al connettore appropriato, come mostrato di seguito.



Al monitor a schermo piatto



Al monitor VGA



7 pin  
solamente per uscita TV



9 pin  
solamente per VIVO

Adesso si può procedere all'installazione del driver della scheda grafica. Per istruzioni dettagliate scegliere il proprio sistema operativo dall'elenco che segue.

## **2. INSTALLAZIONE DEL SOFTWARE**

In questo manuale si assume che la lettera dell'unità CD-ROM sia "D:".

### **2.1. INSTALLAZIONE DEL DRIVER E DELLE UTILITÀ WINDOWS® 98 /98SE / WINDOWS® ME / WINDOWS® XP**

L'installazione del drive Win® 98/98SE / WINDOWS® 2000 / Win® ME / Win® XP è molto semplice. Quando si inserisce il CD nell'unità CD-ROM appare la finestra del PROGRAMMA DI ESECUZIONE AUTOMATICA (se non appare eseguire "D:\setup.exe"). Poi seguire le istruzioni su schermo per installare il driver GVR92128VH / GV-R92128DH / GV-R9264DH. (Attenersi alle istruzioni della sezione 2.1.3 "Installazione passo a passo" per installare il driver dell'acceleratore grafico GV-R92128VH / GV-R92128DH / GV-R9264DH.)

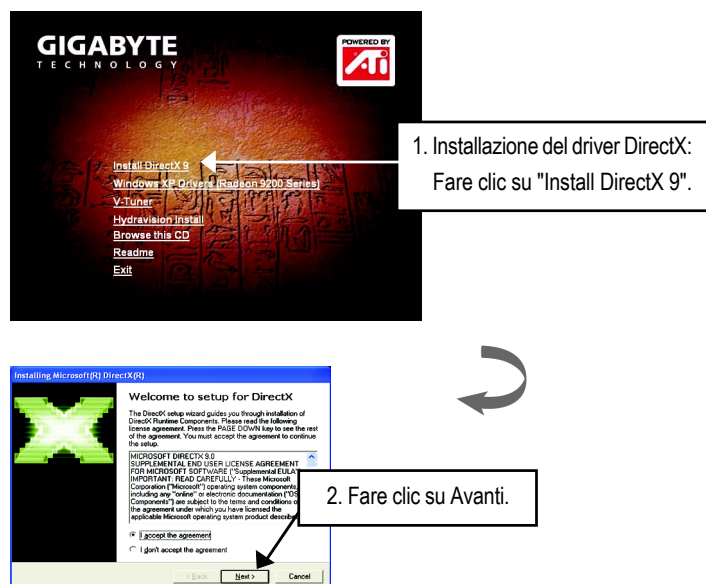
#### **2.1.1. Requisiti del sistema operativo**

- Se il sistema operativo è Microsoft Windows, assicurarsi che il sistema (Windows 98/98SE, Windows2000 o Windows ME) abbia installato DirectX quando si carica il driver GV-R92128VH / GV-R92128DH / GV R9264DH per il sistema.
- Se si installano i driver GV-R92128VH / GV-R92128DH / GV-R9264DH per la scheda madre, che consiste dei chipset SIS, ALI o VIA, installare il programma driver appropriato per quella scheda madre. Oppure mettersi in contatto con il rivenditore più vicino per ottenere il driver M/B.

## 2.1.2. Installazione di DirectX

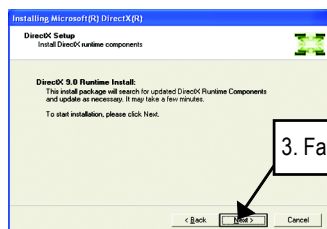
Installare Microsoft DirectX per abilitare il supporto hardware di accelerazione 3D per Windows® 98 / 98SE / Windows® 2000 / Windows® ME o Windows® XP per ottenere un migliore rendimento 3D.

- Nota: per il supporto software MPEG con Windows® 98/ 98SE/ Windows® 2000 / Windows® ME o Windows® XP, è necessario installare per prima cosa DirectX 9.

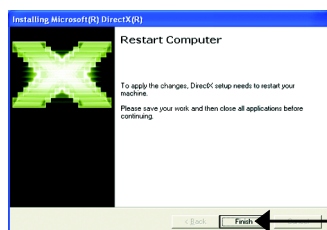
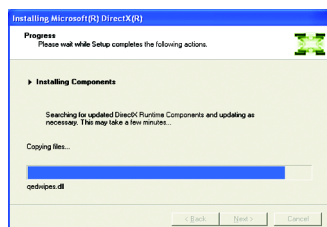


DirectX 9.0 è la libreria Runtime aggiornata per tutti i sistemi operativi Windows. Questa versione è in grado di aggiornare la variante DirectX del proprio sistema operativo riguardo alle capacità hardware dell'acceleratore grafico richieste per farlo funzionare al meglio delle sue prestazioni.

Per esempio: se l'acceleratore grafico può supportare DirectX 8.1, l'aggiornamento a DirectX 9.0 può aggiornare il sistema operativo all'insieme completo di DirectX 8.1.



3. Fare clic su Avanti.



4. Fare clic su Fine.

L'installazione di DirectX è completata.

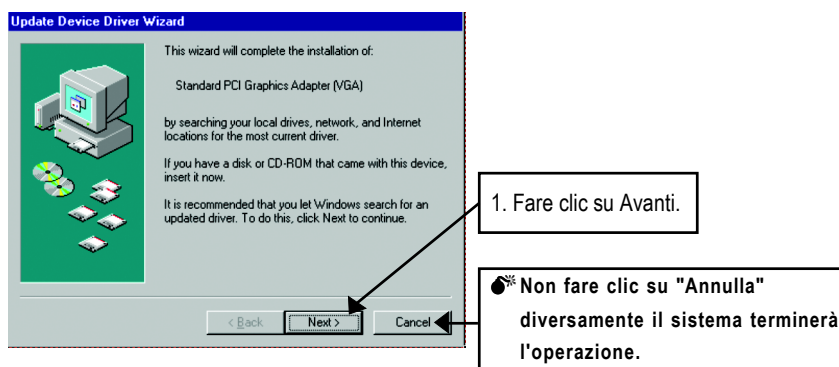
### 2.1.3. Installazione del driver

Di seguito è esposta l'installazione guidata passo a passo.

#### Fase 1: Il nuovo hardware è rilevato

Dopo avere inserito la scheda GV-R92128VH / GV-R92128DH / GV-R9264DH nel computer, Windows rileverà automaticamente il nuovo hardware ed apparirà il messaggio "Trovato nuovo hardware". Selezionare "Non installare il driver" e premere OK.

#### Fase 2: Installazione guidata del nuovo driver per adattatore grafico standard PCI (VGA)

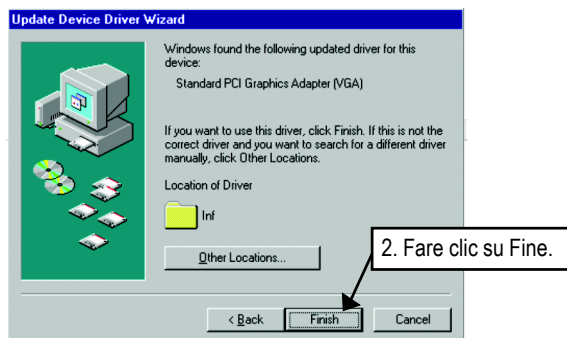


#### Fase 3: Termine dell'installazione guidata del nuovo driver

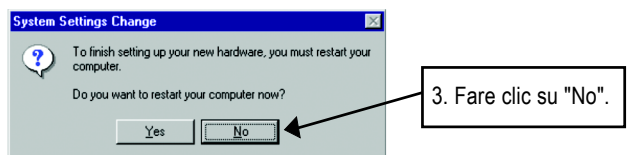
A questo punto il sistema richiederà il CD di Windows per completare l'installazione del driver VGA.

Se non si possiede il CD premere C:\Windows\Systema.

#### Fase 4: Modifica dell'impostazione del sistema

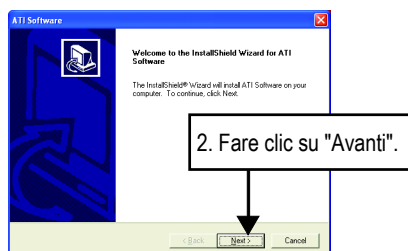
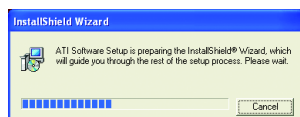
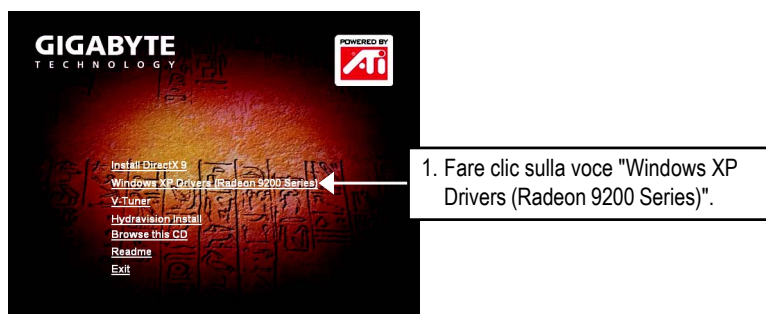


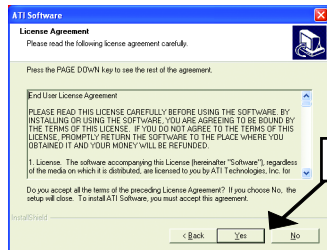




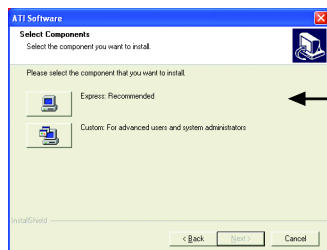
Quando il sistema ha finito di caricare, inserire il CD driver GV-R92128VH / GV-R92128DH / GV-R9264DH nell'unità CD-ROM ed apparirà la finestra del PROGRAMMA DI ESECUZIONE AUTOMATICA. Se non appare eseguire "D:\setup.exe".

**Fase 5: Installazione del driver**  
 (Le illustrazioni sono prese da Windows XP)

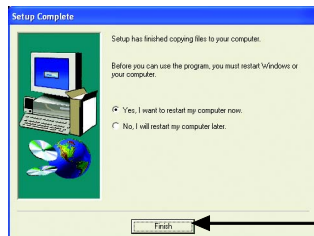
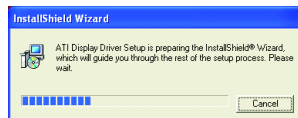




3. Fare clic su "Sì".



4. Fare clic su "Rapida" o "Personalizzata".



5. Fare clic su "Fine" per riavviare il computer.

### 3. Suggerimenti sulla soluzione dei problemi

I seguenti suggerimenti possono essere d'aiuto per la soluzione dei problemi. Mettersi in contatto con il rivenditore o con GBT per informazioni avanzate sulla risoluzione dei problemi

- Controllare che la scheda sia inserita in modo appropriato nell'alloggiamento AGP.
- Assicurarsi che il cavo per il segnale dello schermo sia fissato in modo appropriato al connettore della scheda.
- Assicurarsi che il monitor ed il computer siano accessi e che ricevano alimentazione.
- Se necessario disabilitare le capacità grafiche incorporate della scheda madre. Per maggiori informazioni consultare il manuale del computer o mettersi in contatto con il produttore.

(NOTA: alcuni produttori non consentono che le capacità grafiche della scheda madre siano disabilitate o di diventare un sottosistema video.)

- Assicurarsi di avere selezionato l'appropriato dispositivo di visualizzazione e scheda grafica quando è stato installato il driver grafico.
- Se si riscontrano problemi durante l'accensione, avviare il computer in Modalità provvisoria. Con Windows® 98 SE e Windows® Me, premere e mantenere premuto il tasto CTRL finché sullo schermo appare il menu d'avvio di Microsoft® Windows®. Poi selezionare il numero per la modalità provvisoria e premere Enter. (Si può anche utilizzare il tasto F8 per far apparire il menu d'avvio di Microsoft Windows®.) In modalità provvisoria aprire la gestione periferiche e controllare se ci sono duplicati di adattatori di visualizzazione e monitor, se si sta utilizzando una sola scheda grafica.
- Per ulteriore assistenza utilizzare la Risoluzione dei problemi della Guida in linea di Windows®, oppure mettersi in contatto con il produttore del computer.



Se necessario regolare le impostazioni del monitor, dal pannello di controllo del monitor, per rendere lo schermo chiaro, a fuoco e nitido. (Fare riferimento al manuale del monitor.)















