

GV-N62-512L

GeForce™ 6200 顯示卡

使用手冊

Rev. 101

版權

© 2010 GIGABYTE TECHNOLOGY CO., LTD

GIGA-BYTE TECHNOLOGY CO., LTD. ("GBT")版權所有。未經 GBT 書面許可，不得以任何形式複製或散播本手冊的任何內容。

商標

本手冊所有提及之商標與名稱皆屬該公司所有。

注意事項

顯示卡上的任何貼紙請勿自行撕毀，否則會影響到產品保固期限的認定標準。

在科技迅速的發展下，此發行手冊中的一些規格可能有過時不適用的敘述，敬請見諒。在此不擔保本手冊無任何疏忽或錯誤亦不排除會再更新發行。手冊若有任何內容修改，恕不另行通知。

Rovi Product Notice:

This product incorporates copyright protection technology that is protected by U.S. patents and other intellectual property rights. Use of this copyright protection technology must be authorized by Rovi Corporation, and is intended for home and other limited viewing uses only unless otherwise authorized by Rovi Corporation. Reverse engineering or disassembly is prohibited.

目錄

1. 簡介	3
1.1. 主要特性	3
1.2. 系統需求	3
2. 硬體安裝	4
2.1. 顯示卡的元件配置圖	4
2.2. 硬體安裝	6
3. 安裝驅動程式	8
3.1. 安裝 Windows® XP 的驅動程式	8
3.1.1. 操作系統的基本需求	8
3.1.2. 安裝 DirectX	9
3.1.3. 安裝驅動程式	11
3.1.4. 工作列命令圖示	13
3.1.5. 顯示器內容設定	16
3.1.6. nView 內容設定	21
3.2. 安裝 Windows® 2000 驅動程式	26
4. 疑難排除與要訣	27
5. 附錄	28
5.1. 如何更新您顯示卡的 BIOS	28
5.1.1. 以 DOS 指令更新 BIOS	28
5.1.2. 以 @VGA 更新 BIOS	28
5.2. 解析度與色彩對照表(在 Windows XP 下)	29
5.3. 管理聲明	31

1. 簡介

1.1. 主要特性

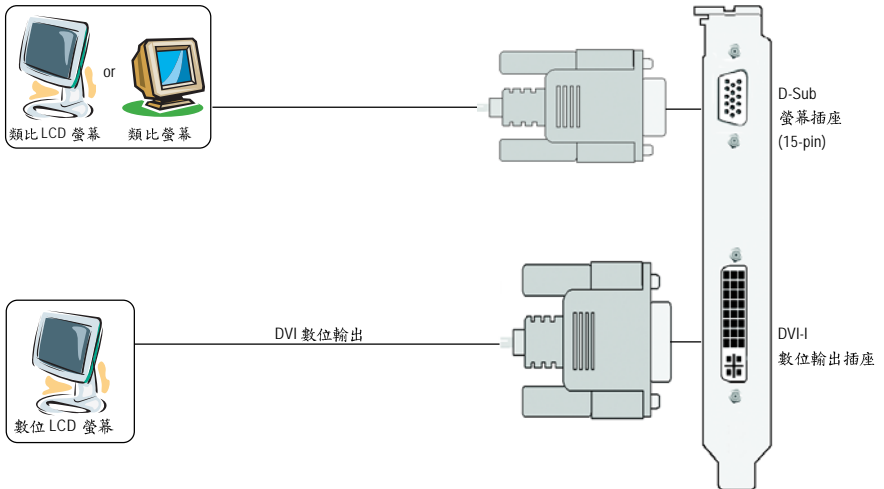
- 採用 NVIDIA® GeForce™ 6200 繪圖處理晶片(GPU)
- 支援 AGP 8X 規格
- 採用 512 MB GDDR2 高效能 3D 繪圖顯示記憶體
- 支援 DirectX 9.0c
- 支援 D-Sub 及 DVI-I 數位介面輸出

1.2. 系統需求

- IBM 或 100% PC 相容之 Intel Pentium® III 650MHz 或 AMD Athlon 650MHz 以上的處理器
- 支援 AGP 3.0 以上規格的 AGP 插槽
- Windows® 2000 / Windows® XP 作業系統
- 64MB 以上的記憶體
- 50MB 以上的可用硬碟空間
- CD-ROM 或 DVD-ROM 光碟機

2. 硬體安裝

2.1. 顯示卡的元件配置圖





警告！

此顯示卡由許多精密的積體電路及其他元件所構成，這些積體電路很容易因為遭到靜電影響而損壞。所以請在正式安裝前，做好下列準備：

1. 請將電腦的電源關閉，並且拔除電源插頭。
2. 拿取顯示卡時請儘量避免觸碰金屬接線部份，最好能夠戴上有防靜電手環。
3. 在顯示卡未安裝前，需將元件置放在靜電墊或防靜電袋內。

請注意，顯示卡上有許多敏感的電子元件很容易因為接觸到靜電而損壞，所以除非您要開始安裝顯示卡，否則儘可能不要將顯示卡從防靜電袋中取出。

欲從防靜電袋中取出或安裝顯示卡時，必須在已接地的防靜電墊上。安裝人員必須手戴靜電護腕，並且與防靜電墊在同一點接地。裝載運輸過程中，容易造成損壞。安裝前請先檢查顯示卡的包裝袋是否有明顯的損壞，確認無誤後再行安裝。

●* 注意：如發現顯示卡有明顯損壞，請勿接上電源！

●* 如欲更改 BIOS 版本，請使用技嘉科技所發出的正式 BIOS，使用非技嘉科技之 BIOS，可能導致 VGA 工作或畫面異常。

2.2. 硬體安裝

準備好您的電腦及顯示卡，
開始安裝您的顯示卡：

移除舊有的顯示卡：

1. 先將您電腦的電源關掉，並將您電腦上的螢幕連接線拔除。



2. 將您電腦外殼拆除，並且讓自己保持接地(為了使人體不帶電，以防止靜電傷害電腦設備)，必要時請參考系統操作手冊進行電腦的拆卸。



3. 從機殼上移除擴充擋板及螺絲，如果您的機器上有其他的顯示卡，請您務必將其移除。

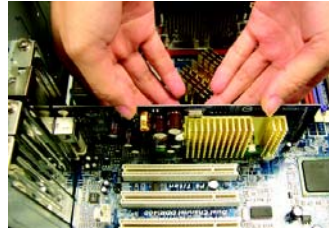


安裝新的顯示卡：

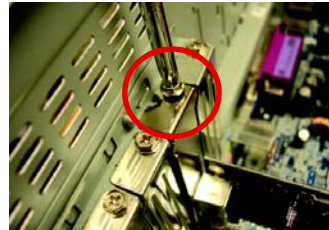
1. 從防靜電的包裝袋中將您的顯示卡拿出來。

將顯示卡很小心並且很確實的插入 AGP 插槽中。

* 請務必確認顯示卡上的金屬接點很確實的與 AGP 插槽接觸在一起。



2. 將螺絲鎖上使顯示卡能確實的固定在機殼上，並將電腦的外殼重新裝上。



3. 您可以將 D-Sub 螢幕用的 15-pin 接腳插頭插在顯示卡上的 D-Sub 螢幕接頭，或是連接 DVI 螢幕至 DVI-I 接頭。



DVI-I 數位輸出接頭



D-Sub 螢幕輸出接頭(15-pin)



連接 D-Sub 螢幕的排線



連接 DVI 螢幕的排線

重新開啟系統電源。

恭喜您，您已完成硬體安裝的工作了！接著您只要把顯示卡的驅動程式安裝在您的作業系統上，就可以使用它了。

3. 安裝驅動程式

在此我們假設您系統上的 CD-ROM 磁碟代號是 D：

在Windows® 2000或Windows® XP安裝驅動程式是一件很簡單的事。當您將我們所附的驅動程式光碟片放入您的光碟機時，您將會看到我們所為您設計的AUTORUN畫面，如果您的系統未能出現這個畫面，您可以執行"D:\setup.exe"，如此就可以看到這個畫面了。接著您只要依照AUTORUN畫面的指示，就可以很輕鬆的完成安裝驅動程式。(您可以依照3.1.3.節"安裝驅動程式"的步驟，將驅動程式一步一步安裝起來。)

3.1. 安裝 Windows® XP 的驅動程式

3.1.1. 操作系統的基本需求

- 在安裝顯示卡的驅動程式前，請先確認您的作業系統內是否已安裝 DirectX 9 (或更新的版本)程式。
- 如果您安裝顯示卡的主機板並非使用 Intel 晶片組(即 SIS 或是 VIA 晶片的主機板)，請注意下列事項：
 1. 先仔細閱讀該主機板廠商所附之說明書。
 2. 確認主機板已安裝驅動程式，該驅動程式請洽主機板製造商。

3.1.2. 安裝 DirectX

安裝 Microsoft DirectX 可充分運用 3D 繪圖晶片硬體的加速功能，以促使 Windows® 2000/XP 達到更好的 3D 效能。

- 在 Windows® 2000 / XP 系統下您必須先安裝 DirectX，才能支援軟體 MPEG 播放功能。如果您的作業系統是 Windows XP SP2 以上的版本(含 SP2)，則不需要另外安裝 DirectX。



步驟 1：按下"安裝 DirectX 9"選項。

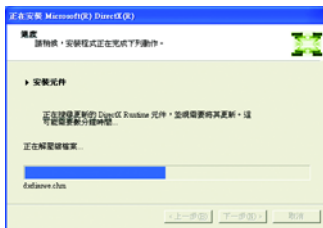


步驟 2：選擇我接受合約後按"下一步"繼續下一個步驟。



步驟 3：按"下一步"按鈕。





正在安裝所需的元件。



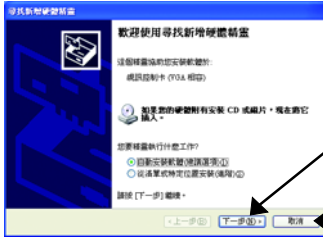
步驟 4：按 "完成" 重新啟動電腦，DirectX 已安裝完成。

3.1.3. 安裝驅動程式

A. 尋找新的硬體設備：

首先把顯示卡插入 AGP 插槽內，之後 Windows 將會自動地搜尋新的硬體設備並且會跳出一個 "找到新硬體" 的對話框。

步驟 1：尋找新增硬體精靈：視訊控制卡(VGA 相容)



按 " 下一步 " Windows 會自動搜尋光碟片中的驅動程式。(請在此時將隨貨附贈的驅動程式光碟片插入光碟機中)

或是按 " 取消 "，由 AUTORUN 的畫面來安裝驅動程式。

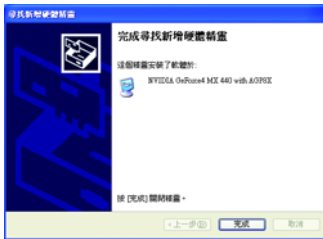
步驟 2：尋找新增硬體精靈：搜尋及安裝

安裝精靈會自動搜尋及安裝驅動式。



步驟 3：尋找新增硬體精靈：完成

按下 " 完成 " 鍵，即完成驅動程式的安裝。

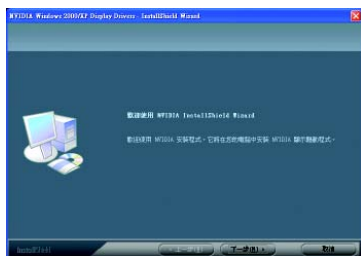


B. 安裝驅動程式(AUTORUN 畫面)：

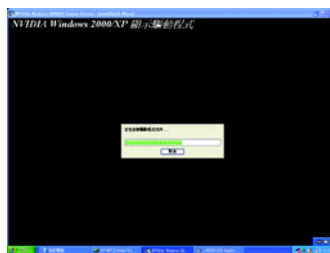
請將我們所附的驅動程式安裝光碟片放入您的光碟機中，接著您將會看到我們所為您設計的 AUTORUN 畫面。如果沒有出現這個畫面，您只要執行 "D:\setup.exe" 就可以看到這個畫面了。



步驟1：按"安裝顯示卡驅動程式"選項。



步驟2：按下"下一步"鍵。




正在安裝驅動程式的元件。



步驟3：按"完成"重新啟動電腦，驅動程式已安裝完成。

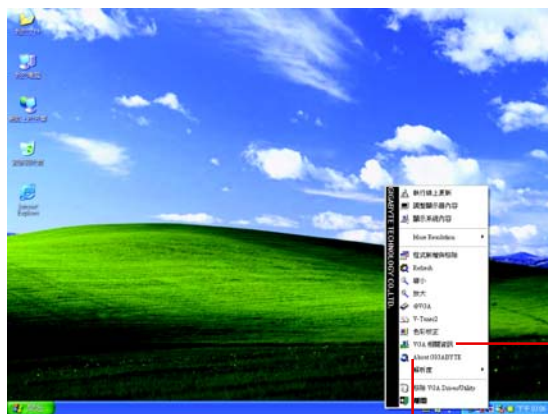
3.1.4. 工作列命令圖示

技嘉控制面板

在您安裝完顯示卡驅動程式並重新開機後，您將可以在Windows工作命令列區找到技嘉的小圖示。在圖示上按下滑鼠右鍵可以打開技嘉控制面板選單。在此選單中您可以選擇改變螢幕解析度，更新頻率，縮小或放大螢幕，色彩校對或使用 V-Tuner 2功能監控系統狀態。您也可以選擇「調整顯示器內容」，選取「設定」標籤頁，再按下「進階」鍵做相關的顯示狀態設定。



按右鍵



按下「VGA 相關資訊」選項進入「VGAInfo」及「Color Adjust」標籤頁。

您可以按下技嘉網頁的超連結，利用網路瀏覽器連結到技嘉網站查詢最新產品資訊和下載最新版本的驅動程式。

VGA Info


VGA Info 標籤頁顯示此顯示卡的相關資訊，像是顯示卡使用的顯示晶片、型號、速度等。



Color Adjust

Color Adjust 標籤頁提供顏色校正的功能，像是RGB每個顏色的亮度，對比及Gamma值調整。



在安裝完驅動程式後，您將可以在工作命令列區找到 NVIDIA 圖示 ，按此圖示打開 NVIDIA 控制面板。

NVIDIA 的捷徑圖示可以提供各種程式、顯示器設定值、以及 "nView" 的立即存取。



按右鍵



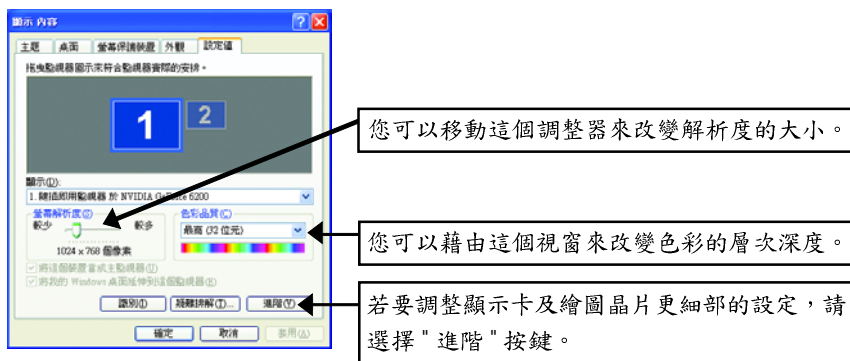
您可以由此進入調整顯示卡的相關設定。

3.1.5. 顯示器內容設定


在桌面按滑鼠右鍵後選擇 "內容" 或在工作命令列的技嘉小圖示上按右鍵選擇 "調整顯示器內容" 即可看到顯示內容畫面。顯示內容頁提供顯示卡、螢幕解析度、色彩品質等資訊。

設定螢幕解析度及色彩品質

進入 "顯示內容" 頁面後，若您要調整螢幕解析度及色彩品質，或是想做更細部顯示功能設定，可以選擇 "設定值" 項目。



GeForce 6200 設定頁

進入 "設定值" 進階選單後，可以看到 "隨插即用監視器和 NVIDIA GeForce 6200 內容" 選單，請選擇 "GeForce 6200" 項目進入 GeForce 6200 設定畫面。(您亦可點選桌面工作命令列區的 NVIDIA 圖示 ，並選擇 "NVIDIA 顯示器" 開啟 GeForce 6200 設定頁。)



■ 此選項設定頁顯示介面卡、系統及驅動程式版本等相關資訊。

nView 顯示設定值設定頁



■ 此設定頁可以容許您將兩個獨立的輸出裝置(類比顯示器, 數位顯示器或電視)連接至一張顯示卡。

- nView: 依照您實際需求的輸出模式選擇:
 - 單一顯示器, 仿製或雙同步顯示(Dual View)。
- 主要/次要顯示器: 選取單一顯示器或配對顯示器。選定的組合會顯示在下方的圖示中。
- 將此顯示器作為主要顯示器: 將您在圖示中所選定的顯示器指定為主要顯示器。

附註: 若您選擇電視輸出, 請至[裝置設定值]依照您的電視規格選擇[輸出裝置]。並按下[套用]及[確定]鍵, 確認變更。

顯示器組合	Model	GV-N62-512L
	DVI+DVI(註一)	Yes
	DVI+CRT	Yes
	CRT+CRT(註二)	Yes

雙螢幕顯示設定:

您可以在 nView 顯示器設定值設定頁將影像設定為雙螢幕輸出。GV-N62-512L 顯示卡支援以下雙螢幕模式。

(1) 仿製模式:

在仿製模式下, 兩台顯示器將顯示相同的桌面影像。

請在 nView 選單中選擇[仿製]後按下[套用]鍵。



仿製模式

(2) DualView 模式:

Dualview 模式會將每一台顯示器視為獨立的裝置, 工作列將不會橫跨於幾台顯示器間, 且無法如應用程式擴展顯示器時有效率地加速 3D 應用程式。

請在 nView 選單中選擇[Dual View]後按下[套用]鍵。



DualView 模式

(註一) 需使用 D-Sub 轉 DVI 轉接頭

(註二) 需使用 DVI 轉 D-Sub 轉接頭

效能 & 品質設定頁



- 此設定頁讓您決定在應用程式中應表現高效能或是高品質。
 - 應用程式設定檔：從設定檔清單中選取一個應用程式設定檔。
 - 廣域驅動程式設定值：點選設定值內的項目，再從下方的滑桿來設定用於Direct3D與OpenGL應用程式中的平滑度或效能和品質設定值等。
 - 平滑處理設定值：調整廣域驅動程式設定值內各選項的值。

色彩補正設定頁



- 色彩補正設定可以調整來源影像與其輸出之間的光度差異，讓您在處理影像應用程式時能呈現出更精確的影像色彩。而且，有些3D加速功能的遊戲畫面都很暗，在所有頻道中增加相同亮度和 / 或 gamma 值可使這些遊戲畫面更亮些。

影像重疊設定值設定頁



- 此影像重疊設定頁可以讓您對亮度，對比度，色相及飽和度做設定。您可以用來調整螢幕上的影像或 DVD 播放的品質。

工具設定頁



■ NVIDIA 設定值工作列公用程式可讓您輕易地直接透過Windows工作列存取您在顯示器內容中組態的各種功能與預設值。

- 快速鍵工具：
啟用這些選項讓您可以快速存取 NVIDIA 功能。
- 顯示器最佳化：
執行「顯示器最佳化精靈」來調整顯示器以便獲得最佳的色彩檢視和呈現效果。
- 故障排除：
如果連接了一台電視但尚未被偵測到，請選取下方的核選方塊。

顯示方向設定頁



■ 此設定頁可以讓您調整螢幕的顯示方向。若您的顯示器支援旋轉功能，您可以依旋轉的設定調整成您希望的顯示方向。

- 橫向（0 度旋轉）
- 縱向（90 度旋轉）
- 反橫向（180 度旋轉）
- 反縱向（270 度旋轉）

溫度設定頁



■ 此溫度設定頁可以讓您監控 GPU 核心溫度，在超過設定溫度時發出警告。

螢幕解析度和重新整理速率設定頁



- 此設定頁可以讓您調整螢幕的解析度、色彩品質及螢幕重新整理速率等。

功能表編輯設定頁



- 您可以藉由此設定頁將不常用的螢幕從 NVIDIA 螢幕功能表拖曳到下方的清單來移除這些螢幕。藉由分別拖曳移除的螢幕或是按一下「還原預設值」按鈕來將螢幕還原至功能表。若要開始，請勾選「啟用功能表編輯」核選方塊。若要返回正常的導覽模式，請取消勾選該核選方塊。

3.1.6. nView 內容設定

nView 是一組桌面工具，專為協助您更有效率地使用 NVIDIA 圖形處理器顯示卡而設計。您可以使用 nView 設定多個桌面以與應用程式配合工作。多個桌面為您提供額外的桌面區域來執行應用程式，這樣您便無需在一個桌面上堆疊多個開啟的應用程式視窗。nView 還包括許多附加功能，讓您更有效地將多台顯示器與電腦配合使用。


開啟 nView Desktop Manager 功能：

在桌面上按滑鼠右鍵選擇內容>設定值>進階>GeForce 6200>桌面管理



按下 "啟用" 鍵開啟 nView Desktop Manager 的功能

進入 nView 設定頁：

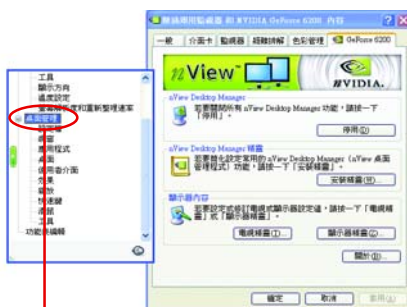
您可以在工作命令列以滑鼠指標點選 NVIDIA 圖示，並在 "nView Desktop Manager" 項目下選擇 "nView 內容" (方法 A)。或是在桌面按滑鼠右鍵選擇 "內容" 裡的 "設定值" 進階選單中來進入 GeForce 6200 "桌面管理" 項目 (方法 B)。

方法 A：



選擇「nView內容」選項

方法 B：



在「桌面管理」項目按兩下可看到更多 nView 功能

桌面管理設定頁



- 此標籤包含有關nView桌面管理程式的資訊。也能由此標籤存取 "安裝精靈"。

設定檔設定頁



- 設定檔包含所有nView顯示設定值的記錄，以便輕易地設定軟體。

視窗設定頁



- 此設定頁在您使用多台顯示器時容許視窗控制與對話方塊位置。

應用程式設定頁



- 此設定頁能讓使用者按照每個不同的應用程式來控制 nView 設定值。

桌面設定頁



- 此設定頁讓使用者建立多達 32 個獨特的桌面。

使用者介面設定頁



- 此設定頁讓您可以自訂 nView 使用者介面。

效果設定頁



- 此設定頁提供特別視窗效果，使用者可以套用至應用程式中。

縮放設定頁



- 此設定頁提供桌面上的動態縮放功能。也透過"影像鏡射控制"按鈕來啟用全螢幕影像播放。

快速鍵設定頁



- 此熱鍵設定可讓使用者以快捷鍵或按鍵組合來執行多種動作。

滑鼠設定頁



- 此工具設定頁能讓滑鼠依照人體工學動作修改並延伸滑鼠行為。

工具設定頁



- 此工具設定頁能改善nView的功能，以適合行動和桌面使用者。

3.2. 安裝 Windows® 2000 驅動程式

要安裝顯示卡的驅動程式，請先將我們所附的驅動程式 CD 光碟放入光碟機中。AUTORUN 的程式會自動執行，選取 "顯示卡驅動程式" 選項並依安裝精靈的指示安裝驅動程式。

如果 AUTORUN 的程式沒有自動執行，請執行以下步驟：

1. 請按下電腦畫面左下角的 "開始" 鍵。
2. 選擇 "執行" 選項。
3. 在執行對話框中鍵入 "D:\SETUP.exe" (我們假設您的光碟機代號是 D)。
4. 按下 "OK"。
5. 之後，將會出現一個驅動程式選單畫面。請選 "顯示卡驅動程式" 項目進行驅動程式安裝。
6. 接著，請依照畫面提示進行安裝，並重新啟動系統。
7. 當系統重新啟動之後，系統會將顯示卡的模式定在初始的狀態，並且會出現 Display Properties 的畫面，請選擇 "OK"，並且將顯示卡設定調整到您最滿意的狀態，此時也代表了您已完成所有的安裝程序。



在安裝驅動程式前，請先確認您的 Windows® 2000 系統是否已經用 Windows® 2000 Service Pack (或更新版本)更新過了(這將確保您的作業系統能夠正常的使用顯示卡)。

4. 疑難排除與要訣

請參考以下說明協助您排除設備衝突或顯示卡安裝上的問題。若以下說明還無法解決您的問題，請洽購買的店家或經銷商尋求協助，或至本公司網站上的服務專區填寫您的問題，我們將盡快給您回覆。

- 檢查此顯示卡正確地安裝於 AGP 擴充槽。
- 確認螢幕的 15 pin VGA 接頭確實的連接於顯示卡上的螢幕連接頭。
- 確認螢幕及電腦主機都有接上電源接頭。
- 假如需要去關閉任何主機板內建的顯示裝置，進一步的資訊請參考您的主機板使用手冊或洽購買的店家或經銷商尋求協助。(有一些主機板內建的顯示裝置無法讓您關閉或設為第二顯示裝置)
- 當您在安裝驅動程式時，確認您所選擇的欲安裝設備是正確的。
- 更多的疑難排除與要訣，請按滑鼠右鍵雙擊快捷列上的 Nvidia 圖示，獲得更多的資訊。
- 假如您在開機期間有問題發生，請將您的電腦設在安全模式。
重新啟動電腦，啟動時按下鍵盤上的 F8 鍵。在 [Windows 進階選項] 功能表出現時，選取安全模式，然後按下 ENTER。之後進入裝置管理員確認顯示器介面卡驅動程式是否正確。
- 如果您的桌上型電腦系統發生鎖定的問題：
確定顯示卡的放置正確，並且是用正確的「控制台」"加入新的硬體"精靈所安裝的。請嘗試以 "安全模式" 啟動 Windows。
在不同的系統嘗試使用顯示卡。如果顯示卡在別的系統可以作業的話，問題可能就是不正確的組態或硬體衝突所造成的。
- 如果您無法設定喜愛的顯示器色彩 / 解析度
「設定值」頁上可供使用的色彩深度和螢幕解析度組合要視安裝的顯示卡的功能而定。



若您的顯示器出現水波紋或不清晰等情況時，請調整您的顯示器面板上的設定按鈕即可獲得改善。(關於細項設定，您可以參考顯示器的使用手冊。)


5. 附錄

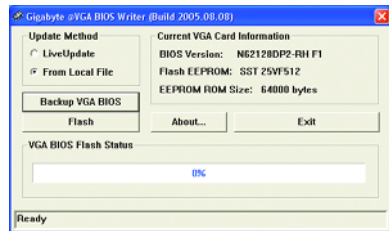
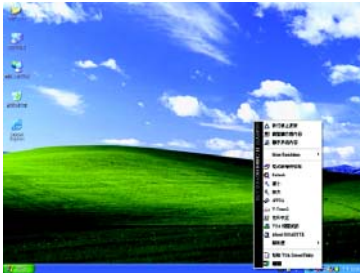
5.1. 如何更新您顯示卡的 BIOS

5.1.1. 以 DOS 指令更新 BIOS

1. 將所下載的 VGA BIOS 壓縮檔解壓縮到硬碟或軟碟機磁片。以下步驟以存至 A 軟碟機之磁片為例。
2. 重新啟動您的電腦到 MS-DOS 模式。若作業系統為 Windows XP / 2000，則需準備一張可開機的磁片，方可進入 MS-DOS 模式。
3. 在 DOS 模式下切換命令列路徑到檔案所在位置，例：A:\>。
4. 若您需先備份現有 BIOS 檔，請在 A:\>後輸入 BIOS 更新工具檔名 -s BIOS 檔名 (例: gvf11 -s n62512L.f1)並按Enter。
5. 更新 BIOS 時，請在 A:\>後輸入 BIOS 更新工具檔名 -p BIOS 檔名(例: gvf11 -p n62512L.f2)並按Enter。
6. 更新結束後請重新啟動您的電腦，以便完成更新 VGA BIOS 之步驟。

5.1.2. 以 @VGA 更新 BIOS

1. 當GIGABYTE Utility安裝完成後，可以在工作命令列找到技嘉的小圖示，按下右鍵選擇 @VGA。



@VGA 顯示卡 BIOS 更新程式。

2. 透過Internet更新BIOS：
 - a. 點選 Live Update，再按下 Flash 按鈕。@VGA 會自動搜尋下載最新的 BIOS 檔案並立即更新。(若 @VGA 偵測到您顯示卡的 BIOS 為最新版本，@VGA 則不會進行更新的動作)
3. 不透過Internet更新BIOS：
 - a. 請先至技嘉網站下載 BIOS 檔案，並將其解壓縮至您的硬碟或磁碟片中。
 - b. 點選 From Local File，再按下 Flash 按鈕。
 - c. 找尋已下載及已解壓縮的顯示卡 BIOS 檔案。
 - d. 依照畫面指示即可完成更新 BIOS。

5.2. 解析度與色彩對照表(在 Windows XP 下)

GeForce 6200 Single Display Standard Modes

解析度	垂直 更新率 (Hz)	顏色		
		8bpp(256 色) 標準模式	16bpp(65K 色) 高彩模式	32bpp(16.7M 色) 全彩模式
320 x 200	60-75	✓	✓	✓
320 x 240	60-75	✓	✓	✓
400 x 300	60-75	✓	✓	✓
480 x 360	60-75	✓	✓	✓
512 x 384	60-75	✓	✓	✓
640 x 400	60-75	✓	✓	✓
640 x 480	60-240	✓	✓	✓
720 x 480	60	✓	✓	✓
720 x 576	50-60	✓	✓	✓
800 x 600	60-240	✓	✓	✓
848 x 480	60-240	✓	✓	✓
960 x 600	60-240	✓	✓	✓
1024 x 768	60-200	✓	✓	✓
	240	✓	✓	X
1088 x 612	60-200	✓	✓	✓
	240	✓	✓	X
1152 x 864	60-170	✓	✓	✓
	200	✓	✓	X
1280 x 720	60-150	✓	✓	✓
	170	✓	✓	X
1280 x 768	60-150	✓	✓	✓
	170	✓	✓	X
1280 x 960	60-150	✓	✓	✓
	170	✓	✓	X
1280 x 1024	60-150	✓	✓	✓
	170	✓	✓	X
1360 x 768	60-150	✓	✓	✓
	170	✓	✓	X
1600 x 900	60-120	✓	✓	✓
	140-150	✓	✓	X
1600 x 1024	60-100	✓	✓	✓
	120	✓	✓	X

* 列表中之解析度會依您所使用的顯示器而有不同，此表僅供參考。

解析度	垂直 更新率 (Hz)	顏色		
		8bpp(256 色) 標準模式	16bpp(65K 色) 高彩模式	32bpp(16.7M 色) 全彩模式
1600 x 1200	60-100	✓	✓	✓
	120	✓	✓	X
1920 x 1080	30-85	✓	✓	✓
	100	✓	✓	X
1920 x 1200	60-85	✓	✓	✓
	100	✓	✓	X
1920 x 1440	60-85	✓	✓	✓
2048 x 1536	60-85	✓	✓	✓

此表僅供參考，列表中之解析度會依您使用的顯示器而有不同。

5.3. 管理聲明

規章注意事項

此份文件沒有技嘉的書面允許將不可複製，以及不可向第三方透露文件內容，也不被使用於任何未經授權之目的。

違反前述時將被起訴。我們相信內容中所包含的訊息在印刷時，於各方面是準確的。然而，技嘉將不承擔本文中任何的錯誤或省略的責任。再則，指明此份文件裡的資訊是隨時調整不另行通知，且不涵括未來法規的異動範圍。

我們對保護環境的承諾

除了高性能產品外，所有技嘉主機板均履行歐盟規章，如 RoHS (電器電子設備使用某些危害物質限制指令 Restriction of the use of Certain Hazardous Substances in Electrical and Electronic Equipment, RoHS)及 WEEE (廢電器及電子設備指令 Waste Electrical and Electronic Equipment, WEEE)環境指令，與主要全球性的安全規章要求。並需防止有害物質釋放進入環境，以及使我們的自然資源使用度達到最大化。以下訊息是技嘉提供如何能負責地在您的『最終產品』內回收再利用或再使用大多數的原材料。

電器電子設備使用某些危害物質限制 RoHS 指令的聲明

技嘉產品無有意添加危害物質(鎘，鉛，汞，六價鉻，多溴聯苯類與多溴二苯醚類)。零件與零部件均經過仔細地選擇，使符合 RoHS 要求。並且持續著努力發展不使用國際間禁止的毒性化學製品。

廢電器及電子設備 WEEE 指令的聲明

技嘉將履行歐盟法律詮釋的 2002/96/EC 廢電器及電子設備指令。廢電器及電子設備指令是關於處理、收集、回收再利用與處置電器及電子設備及它們的零部件。在指令下，使用設備必須標明記號、分開地收集，並且正確地處理。

WEEE 標誌陳述



以下顯示標誌是在產品或在它的包裝上標明，象徵此產品不得併同其他廢棄物處理。相反，廢棄設備應該被帶往擁有有效處理、收集、回收再利用等廢棄物收集中心。廢棄設備在處理時，須做好分類收集與回收再利用，將會有助於保存自然資源，並且確保某種程度上的回收再利用是保護人類健康和環境。更多關於能減少廢棄設備環境安全方面的回收再利用細部資訊，請與您的當地政府辦公室、家庭廢棄物處理服務窗口、或是您購買產品的地點聯繫。

- W 當您的電器或電子設備不再對您有用時，請將它回收到您的當地或地區廢棄物管理部門去做回收再利用。
- W 如果您需要進一步的在您「最終產品」中協助回收再利用、再使用，您可以在您的產品使用手冊中所列出的消費者關懷專線與我們聯繫，以您的努力，我們將很樂意援助您。

最後，我們建議您透過認識和使用此產品的節能特點(適用的話)，來實踐其他環境友善的行動，回收再利用此產品所交付的內部與外部包裝材(包含運輸貨櫃)，並且正確地處理或回收再利用所使用的電池。有你的幫助，我們才能減少生產電器及電子設備所需自然資源的數量，盡可能減少最終產品的垃圾掩埋處置耗用，所以一般透過確保潛在的有害物質不會釋放到環境，以及與正確的處理來增進我們的生活品質。

中華人民共和國電子信息產品中有毒有害物質或元素的名稱及含量標識格式
依照中華人民共和國的有毒有害物質的限制要求(China RoHS)提供以下的表格：



关于符合中国《电子信息产品污染控制管理办法》的声明
Management Methods on Control of Pollution from Electronic Information Products
(China RoHS Declaration)

产品中有毒有害物质或元素的名称及含量
Hazardous Substances Table

部件名称(Parts)	有毒有害物质或元素(Hazardous Substances)					
	铅(Pb)	汞(Hg)	镉(Cd)	六价铬 (Cr(VI))	多溴联苯 (PBB)	多溴二苯醚 (PBDE)
PCB板 PCB	○	○	○	○	○	○
结构件及风扇 Mechanical parts and Fan	×	○	○	○	○	○
芯片及其他主动零件 Chip and other Active components	×	○	○	○	○	○
连接器 Connectors	×	○	○	○	○	○
被动电子元件 Passive Components	×	○	○	○	○	○
线材 Cables	○	○	○	○	○	○
焊接金属 Soldering metal	○	○	○	○	○	○
助焊剂, 散热膏, 标签及其他耗材 Flux, Solder Paste, Label and other Consumable Materials	○	○	○	○	○	○
○:表示该有毒有害物质在该部件所有均质材料中的含量均在SJ/T11363-2006标准规定的限量要求以下。 Indicates that this hazardous substance contained in all homogenous materials of this part is below the limit requirement SJ/T 11363-2006						
×:表示该有毒有害物质至少在该部件的某一均质材料中的含量超出SJ/T11363-2006标准规定的限量要求。 Indicates that this hazardous substance contained in at least one of the homogenous materials of this part is above the limit requirement in SJ/T 11363-2006						
对销售之日的所发售产品, 本表显示我公司供应链的电子信息产品可能包含这些物质。注意: 在所售产品中可能会也可能不会含有所有所列的部件。 This table shows where these substances may be found in the supply chain of our electronic information products, as of the date of the sale of the enclosed products. Note that some of the component types listed above may or may not be a part of the enclosed product.						

顯示卡保固條款

1. 本條款保固標的，僅適用於消費者於台灣地區購買之技嘉產品(新品)。特價品、整新品或境外購買之產品，概依當時所附之保固條件為準；超出保固服務範圍或期限者，其維修、收費事宜，請洽本公司各快服中心。
2. 本公司產品之保固，自技嘉特約經銷商出售日起算，並以發票、收據等銷售憑證所載日期為準。消費者應妥善保存以維權益。
3. 保固期限為3年。經銷商自行提供或出售之保固，由該經銷商處理。

※ 產品序號識別：

形式一：產品序號：4719331803056SN080500084640

形式二：產品序號：010471933182318421SN0632032302

出廠日期：西元2008年第05週出廠

出廠日期：西元2006年第32週出廠



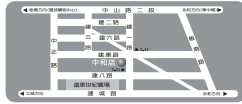
4. 同業分銷，轉銷之產品，其保固起算日，仍依第2條認定。
5. 無技嘉特約經銷商之銷售憑證時，概依產品之技嘉標籤及序號認定保固期限。
6. 產品上無技嘉標籤或序號者，或序號與產品不符者，或難以辨識時，恕不提供保固或售後服務。若有維修需求，請洽原購買單位協助理。
7. 消費者自購買產品七日內，發生產品不良或故障時(除第11條所列情形外)，得憑銷售憑證，並備齊配件，以原箱包裝，向原經銷商更換新品，逾期則以維修方式處理。
※ 經銷商如無現貨可立即提供更換，會儘快與代理商處理換貨事宜。
8. 新品外觀瑕疵，屬於人為疏忽，不得請求本公司更換新品。
9. 產品送修時，請以原廠包材或適當材料(如紙箱，氣泡袋或保麗龍等)包裝，如係因包裝不當導致運送中發生之損壞，本公司恕不提供保固。
10. 保固期內送修之產品，若無法修復時，本公司得更換良品或替代品。
11. 產品因下列之原因發生不良或損壞，不在保固範圍：
 - a. 天災、意外、或人為疏忽
 - b. 違反產品手冊之使用提示
 - c. 組裝不當
 - d. 使用未經認可之配件
 - e. 超出允許使用之環境
 - f. 私自拆解結構
 - g. 非正常使用
 - h. 線路或零件氧化
 - i. 當做測試設備使用(如 RAM、VGA、USB 測試)
12. 隨產品之耗材，贈品及包材等均不在保固範圍之列。
13. 本條款(V1.1)自2004.12.01公告施行。本公司保有增刪、修改、解釋「技嘉產品保固共同條款」之權利，並於本公司之網頁上公告後生效。



技嘉科技快速服務中心



台北松江店
 星期一 - 星期五：11:00-21:00
 星期六、日：11:00-18:00(國定例假日休息)
 地址：台北市松江路8號2樓之3
 電話：(02)2511-9398



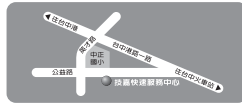
中和建一店
 星期一 - 星期五：8:30 - 17:30
 (國定例假日休息)
 地址：台北縣中和市建一路136號6樓
 電話：(02)8227-6136



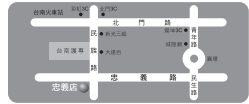
桃園店
 星期一 - 星期五：9:00 - 12:00 ,
 13:00 - 17:00 (國定例假日休息)
 地址：桃園縣平鎮市南平路215號
 電話：(03)439-3025



新竹光復店
 星期一 - 星期五：11:00-21:00
 星期六、日：11:00-18:00(國定例假日休息)
 地址：新竹市光復路二段278號
 電話：(03)572-5747



台中公益店
 星期一 - 星期五：11:00-21:00
 星期六、日：11:00-18:00(國定例假日休息)
 地址：台中市公益路81號
 電話：(04)2301-5511



台南忠義店
 星期一 - 星期五：11:00-21:00
 星期六、日：11:00-18:00(國定例假日休息)
 地址：台南市忠義路二段173號
 電話：(06)221-7374



高雄建國店
 星期一 - 星期五：11:00-21:00
 星期六、日：11:00-18:00(國定例假日休息)
 地址：高雄市建國二路51-1號
 電話：(07)235-4340

您可以至我們的台灣區服務網查詢更多的訊息：<http://service.gigabyte.tw/>



Contact Us 技嘉科技全球服務網

- GIGA-BYTE TECHNOLOGY CO., LTD.

技嘉科技股份有限公司

Address: No.6, Bau Chiang Road, Hsin-Tien,

Taipei 231, Taiwan

台北縣新店市寶強路6號

TEL: +886-2-8912-4000

FAX: +886-2-8912-4003

Tech. and Non-Tech. Support (Sales/Marketing):

<http://gigs.gigabyte.com.tw>

WEB address (English): <http://www.gigabyte.com.tw>

WEB address (Chinese): <http://www.gigabyte.tw>

- G.B.T. INC. - U.S.A. 美國

TEL: +1-626-854-9338

FAX: +1-626-854-9339

Tech. Support:

<http://rma.gigabyte-usa.com>

Web address: <http://www.gigabyte.us>

- G.B.T. INC (USA) - Mexico 墨西哥

Tel: +1-626-854-9338 x 215 (Soporte de habla hispano)

FAX: +1-626-854-9339

Correo: soporte@gigabyte-usa.com

Tech. Support:

<http://rma.gigabyte-usa.com>

Web address: <http://latam.giga-byte.com/>

- GIGA-BYTE SINGAPORE PTE. LTD. - Singapore 新加坡

WEB address : <http://www.gigabyte.sg>

- Thailand 泰國

WEB address : <http://th.giga-byte.com>

- Vietnam 越南

WEB address : <http://www.gigabyte.vn>

- NINGBO G.B.T. TECH. TRADING CO., LTD. - China 中國

WEB address : <http://www.gigabyte.cn>

Shanghai 上海

TEL: +86-21-63410999

FAX: +86-21-63410100

Beijing 北京

TEL: +86-10-62102838

FAX: +86-10-62102848

Wuhan 武漢

TEL: +86-27-87851312

FAX: +86-27-87851330

GuangZhou 廣州

TEL: +86-20-87540700

FAX: +86-20-87544306

Chengdu 成都

TEL: +86-28-85236930

FAX: +86-28-85256822

Xian 西安

TEL: +86-29-85531943

FAX: +86-29-85510930

Shenyang 瀋陽

TEL: +86-24-83992901

FAX: +86-24-83992909

- GIGABYTE TECHNOLOGY (INDIA) LIMITED - India 印度

WEB address : <http://www.gigabyte.in>

- Saudi Arabia 沙烏地阿拉伯

WEB address : <http://www.gigabyte.com.sa>

- GIGABYTE TECHNOLOGY PTY. LTD. - Australia 澳洲

WEB address : <http://www.gigabyte.com.au>

- G.B.T. TECHNOLOGY TRADING GMBH - Germany 德國
WEB address : <http://www.gigabyte.de>
- G.B.T. TECH. CO., LTD. - U.K. 英國
WEB address : <http://www.giga-byte.co.uk>
- GIGA-BYTE TECHNOLOGY B.V. - The Netherlands 荷蘭
WEB address : <http://www.giga-byte.nl>
- GIGABYTE TECHNOLOGY FRANCE - France 法國
WEB address : <http://www.gigabyte.fr>
- Sweden 瑞典
WEB address : <http://www.giga-byte.se>
- Italy 義大利
WEB address : <http://www.giga-byte.it>
- Spain 西班牙
WEB address : <http://www.giga-byte.es>
- Greece 希臘
WEB address : <http://www.giga-byte.gr>
- Czech Republic 捷克
WEB address : <http://www.gigabyte.cz>
- Hungary 匈牙利
WEB address : <http://www.giga-byte.hu>
- Turkey 土耳其
WEB address : <http://www.gigabyte.com.tr>

- Russia 俄羅斯
WEB address : <http://www.gigabyte.ru>
- Poland 波蘭
WEB address : <http://www.gigabyte.pl>
- Ukraine 烏克蘭
WEB address : <http://www.giga-byte.com.ua>
- Romania 羅馬尼亞
WEB address : <http://www.gigabyte.com.ro>
- Serbia 塞爾維亞
WEB address : <http://www.gigabyte.co.yu>
- Kazakhstan 哈薩克
WEB address : <http://www.giga-byte.kz>

You may go to the GIGABYTE website, select your language in the language list on the top right corner of the website.

您也可以至技嘉網站，點選右上角的國別選單，選取您所適用的語言。

● GIGABYTE Global Service System 技嘉科技全球服務支援系統



To submit a technical or non-technical (Sales/Marketing) question, please link to :

<http://ggts.gigabyte.com.tw>

Then select your language to enter the system.

若您有技術及非技術(業務及市場)的相關問題時，歡迎至 <http://ggts.gigabyte.com.tw>，選擇您所適用的語言進入詢問。

