

GV-N57128DE/ GV-N57256DE/ GV-N57256V

Графические ускорители GeForce™ FX 5700

Руководство по эксплуатации

Версия 101

Авторское право

© 2003 GIGABYTE TECHNOLOGY CO., LTD

Все права принадлежат компании **GIGA-BYTE TECHNOLOGY CO., LTD. ("GBT")**. Никакая часть настоящего руководства не может быть воспроизведена в какой бы то ни было форме без письменного разрешения **GBT**.

Товарные знаки

Товарные знаки и названия продукции являются собственностью их зарегистрированных владельцев.

Замечания

Не удаляйте наклейки с графической платы, поскольку это может стать основанием для аннулирования гарантии.

В связи с быстрым развитием технологий некоторые спецификации к моменту публикации брошюры могут устареть.

Производитель не несет ответственности за возможные ошибки или пропуски в настоящем документе и не принимает на себя обязательств по регулярному обновлению содержащейся в нем информации.

1. Установка платы в компьютер

1.1. Комплект поставки

В комплект графической платы серии GV-N57 входят:

- ☑ Графический ускоритель GV-N57128DE, GV-N57256DE или GV-N57256V
- ☑ Руководство по эксплуатации
- ☑ Компакт-диск с драйверами и утилитами для платы серии NVIDIA
- ☑ Компакт-диск с ПО Power DVD
- ☑ Компакт-диск с играми
- ☑ Переходник DVI-I / D-Sub
- ☑ Кабель для подключения к телевизору - 1
(только для GV-N57128DE/GV-N57256DE)
- ☑ Разветвитель Video In/Out S-video+RCA - 1 шт. (только для GV-N57256V)
- ☑ Компакт-диск с ПО Power Director (только для GV-N57256V)



Платы расширения содержат крайне чувствительные микросхемы. Во избежание их повреждения статическим электричеством при работе с компьютером следует соблюдать следующие меры предосторожности:

1. Перед установкой платы выключите компьютер и отключите его от источника питания.
2. Перед работой с компьютерными компонентами наденьте заземленный антистатический браслет. Если у вас нет браслета, дотроньтесь обеими руками до надежно заземленного или металлического объекта, например корпуса блока питания.
3. Вынув компоненты из компьютера, кладите их на заземленный коврик с антистатическими свойствами или в специальные упаковочные пакеты.

Плата содержит чувствительные электрические компоненты, которые легко повреждаются статическим электричеством, поэтому до установки храните плату в заводской упаковке.

Распаковку и установку проводите на заземленном антистатическом коврике. Оператору следует надеть антистатический браслет, заземленный в той же точке, что и антистатический коврик.

Проверьте, не имеет ли упаковка платы видимых повреждений. Плата могла быть повреждена при транспортировке. Прежде чем устанавливать плату в компьютер, убедитесь в отсутствии таких повреждений.

●* **НЕ ВКЛЮЧАЙТЕ ПИТАНИЕ СИСТЕМЫ, ЕСЛИ ПЛАТА ПОВРЕЖДЕНА.**

●* **Чтобы обеспечить правильную работу графической платы, используйте только официальную версию BIOS компании Gigabyte. Использование неофициальных версий BIOS может привести к сбоям в работе графической платы.**

1.2. Установка платы в компьютер

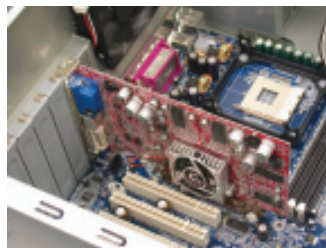
Теперь можно приступить к установке платы графического ускорителя в компьютер.

Для установки графической платы:

1. Выключите питание компьютера и монитора, затем отсоедините кабель монитора от задней панели компьютера.



2. Снимите крышку корпуса компьютера. При возникновении затруднений обратитесь к руководству по вашему компьютеру.

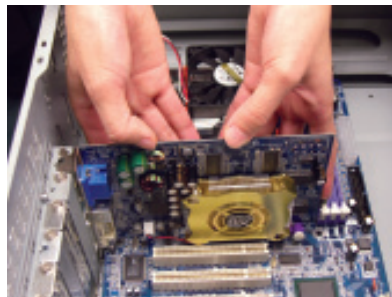


3. Выньте из компьютера все установленные в нем графические платы.

Если на системной плате вашего компьютера имеется встроенный графический контроллер, вам, возможно, придется его отключить. Более подробную информацию можно найти в документации к компьютеру.



4. Найдите разъем AGP. При необходимости снимите металлическую крышку, закрывающую разъем, а затем совместите графическую плату с разъемом AGP и нажмите на плату, чтобы она вошла в разъем до упора.



5. Завинтите крепежный винт платы и установите на место крышку корпуса компьютера.



6. Вставьте кабель монитора в разъем платы, а затем включите компьютер и монитор. Если на графической плате имеется разъем DVI, к нему можно подключить ЖК-монитор, как показано на рисунке.



К VGA-монитору



К телевизору или видеомаягнитофону
(только для GV-N57128DE/GV-N57256DE)



9-контактный разъем (VIVO)
(только для GV-N57256V)



К ЖК-монитору

Теперь можно приступить к установке драйвера графической платы. Для операционных систем, входящих в приведенный ниже список, в главе 2 даны детальные инструкции по установке драйверов и утилит.

2. Установка программного обеспечения

В данном руководстве предполагается, что дисководу CD-ROM соответствует устройство D.

Процедура установки драйверов в Windows® 98 / 98SE / Windows® 2000 / Windows® ME / Windows® XP очень проста. После установки компакт-диска с драйверами в дисковод CD-ROM появляется окно автозапуска (если окно не появилось, выполните команду D:\setup.exe). После этого для установки драйвера графической платы следуйте инструкциям (см. подпункт 2.1.3 "Установка драйвера").

2.1. Установка драйверов и утилит в Windows® XP

2.1.1. Системные требования

- При загрузке драйвера графической платы убедитесь, что на вашем компьютере установлено ПО DirectX 8 или более поздней версии.
- При установке драйвера графической платы на компьютере с системной платой на базе чипсетов SIS, ALI или VIA установите соответствующий драйвер системной платы либо обратитесь за таким драйвером к продавцу системной платы.

2.1.2. Установка DirectX

Установка Microsoft DirectX позволяет использовать аппаратное ускорение трехмерной графики в Windows® 98 / 98SE / Windows® 2000 / Windows® ME и Windows® XP и повышает производительность трехмерной графики.

- ☛ Замечание: Для программной поддержки MPEG в ОС Windows® 98/98SE/Windows® 2000 / Windows® ME и Windows® XP необходимо сначала установить DirectX.

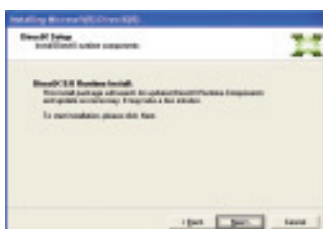


Шаг 1. Выберите в окне автозапуска пункт **Install DirectX 9**.

Выберите пункт "Install DirectX 9"



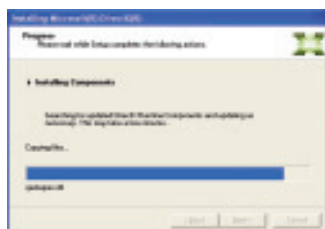
Шаг 2. Выберите опцию **I accept the agreement** и нажмите кнопку "Next".



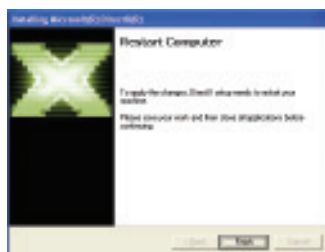
Шаг 3. Нажмите кнопку "Next".



Русский



Установка ПО DirectX.



Шаг 4. Нажмите кнопку "Finish".
Компьютер перезагрузится.
Установка DirectX 9 завершена.

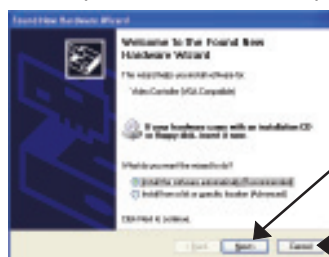
Русский

2.1.3. Установка драйвера

А. Обнаружено новое устройство

При установке графического ускорителя в компьютер Windows автоматически обнаруживает новую плату и выдает на экран сообщение "New Hardware Found" ("Обнаружено новое устройство"). Ниже приведена последовательность шагов по установке драйвера.

Шаг 1. Мастер обнаружения новых устройств: видеоконтроллер (совместимый с VGA)

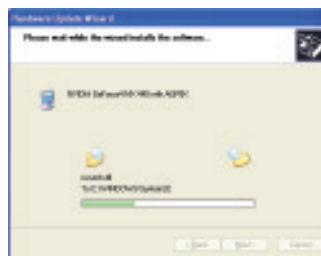
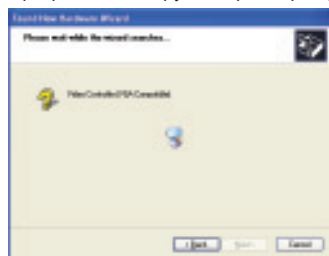


Для установки драйвера нажмите кнопку "Next", предварительно вставив в дисковод CD-ROM компакт-диск с драйверами, поставляющийся в комплекте с графической платой.

Для установки драйвера из окна автозапуска нажмите кнопку "Cancel".

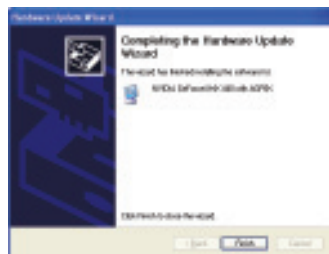
Шаг 2. Мастер обнаружения новых устройств: поиск и установка

Программа обнаружит драйвер и установит его автоматически.



Шаг 3. Мастер обнаружения новых устройств: завершение установки

Для завершения установки нажмите кнопку "Finish".



Русский

В. Установка драйвера (Окно автозапуска)

Вставьте в дисковод компакт-диск с драйверами и утилитами. На экране появится окно автозапуска. Если окно не появилось, наберите команду "D:\setup.exe".

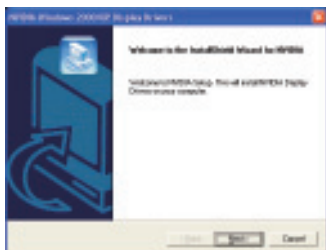


Шаг 1. В окне автозапуска выберите пункт **Install Display Driver**.

— Выберите пункт "Display Driver"



— Выберите пункт "Install Display Driver"

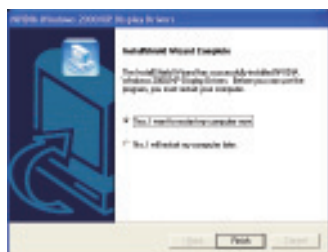


Шаг 2. Нажмите кнопку "Next".



Установка драйвера.

Русский



Шаг 3. Нажмите "Finish". Компьютер перезагрузится.
Установка драйвера завершена.

С. Установка драйвера WDM (только для GV-N57256V)

Вставьте в дисковод компакт-диск с драйверами и утилитами. На экране появится окно автозапуска. Если окно не появилось, наберите команду "D:\setup.exe".



Шаг 1. В окне автозапуска выберите пункт **Install Display Driver**.

Выберите пункт "Display Driver"



Выберите пункт "WDM Driver"



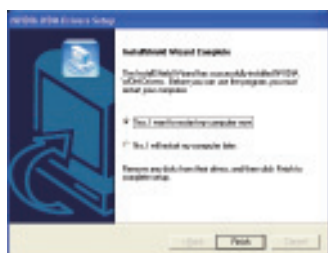
Русский



Шаг 2. Нажмите кнопку "Next".



Установка драйвера.



Шаг 3. Нажмите "Finish". Компьютер перезагрузится.

Установка драйвера завершена.

* Обратите внимание, что драйвер WDM предназначен только для Windows XP.

2.1.4. Установка утилиты

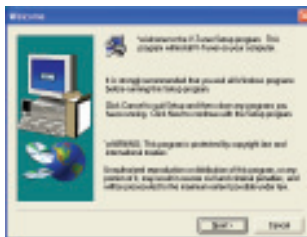
Вставьте в дисковод компакт-диск с драйверами и утилитами. На экране появится окно автозапуска. Если окно не появилось, наберите команду "D:\setup.exe".

- Установка утилиты V-Tuner:

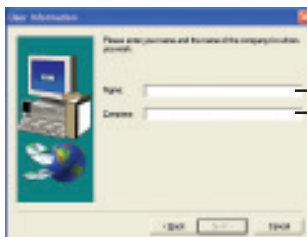


Шаг 1. В окне автозапуска выберите пункт **V-Tuner**.

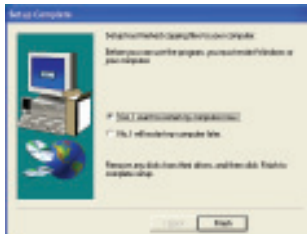
Выберите пункт "V-Tuner"



Шаг 2. Нажмите кнопку "Next".



Шаг 3. Введите имя пользователя и название компании.



Шаг 4. Нажмите "Finish". Компьютер перезагрузится. Установка утилиты V-Tuner завершена.

3. Советы по устранению неисправностей

Приведенные ниже советы помогут вам при устранении неисправностей. За более подробной информацией обратитесь в Gigabyte или к продавцу графической платы.

- Проверьте, правильно ли вставлена плата в разъем AGP.
- Проверьте надежность закрепления кабеля монитора в разьеме графической платы.
- Убедитесь, что монитор и компьютер включены и подключены к сети питания.
- При необходимости отключите все встроенные графические функции системной платы. Для получения дополнительной информации прочтите руководство к вашему компьютеру или обратитесь к изготовителю системной платы.

ЗАМЕЧАНИЕ: На платах некоторых производителей встроенную графическую подсистему невозможно отключить или переключить в режим дополнительного дисплея.

- Убедитесь в правильности выбора типа монитора и графической платы при установке драйвера графической платы.
- Если у вас возникают проблемы при загрузке компьютера, загрузите его в режиме Safe Mode (безопасный режим). Если у вас установлена ОС Windows® 98 SE или Windows® Me, нажмите и удерживайте клавишу CTRL до тех пор, пока на экране не появится меню запуска Microsoft® Windows®. Выберите в нем номер, соответствующий режиму Safe Mode, и нажмите Enter. (Для входа в меню запуска можно также нажать и удерживать клавишу F8.) В режиме Safe Mode вызовите Диспетчер устройств и проверьте, нет ли лишних записей для видеоадаптеров и мониторов, если у вас установлена только одна графическая плата.
- Для получения дополнительных сведений прочтите раздел “Поиск и устранение неисправностей” справочной системы Windows® или обратитесь к изготовителю компьютера.



При необходимости отрегулируйте настройки монитора кнопками управления, чтобы получить сфокусированное, яркое и четкое изображение. (См. руководство по эксплуатации монитора.)

