

# GV-N52128D/GV-N52128T-P

GeForce™ FX 5200 Acelerador de Graficas

## MANUAL DE USUARIO

Rev. 101

### **Derechos Reservados**

© 2003 GIGABYTE TECHNOLOGY, LTD. ("GBT")

Derechos Reservados a **GIGA-BYTE TECHNOLOGY CO., LTD.** ("GBT"). Ninguna parte de este manual puede reproducirse o transmitirse de ninguna forma sin el permiso expresado o escrito **GBT**.

### **Marcas**

Nombres de tercer partida son propiedad de sus respectivos dueños.

### **Nota**

Por favor no remueva ninguna de las etiquetas del tablero principal, esto puede anular la garantía del tablero principal.

Debido al cambio rapido en la tecnologia, algunas de las especificaciones puede que esten fuera de serie antes que se publique este folleto.

El autor no es responsable de ningun error u omision que aparezca en este documento, ni se compromete a poner al dia la informacion del contenido.

# 1. Instalacion de Herramientas

## 1.1 Desempaquetar

El paquete de la Serie GV-N52128 contiene lo siguiente:

- ☒ El acelerador de graficas o GV-N52128D, o GV-N52128T-P
- ☒ Manual del consumidor de la serie GV-N52128
- ☒ Utility CD y driver de la serie GV-N52128
- ☒ Enchufe de DVD y CD
- ☒ CD de Juegos
- ☒ Cable de TV- x 1
- ☒ Enchufe DV1-1 a D-Sub (para GV-N52128D unicamente)



PRECAUCION

Tarjetas de expansion contienen chips de circuitos Integrados (IC) muy delicados. Para protegerlos que se dañen de la electricidad estatica, debe de usar precauciones cuando utilice la computadora.

1. Apague la computadora y desenchufe la corriente electrica.
2. Utilice una banda anti-shock en la muñeca antes de manejar los componentes de la computadora. Si no tiene una, toque con ambas manos algun objeto de metal, tal como la caja de suministro de corriente de electricidad.
3. Colocar los componentes en un colchon anti estatico o en una bolsa que venga con los componentes donde los componentes esten separados del sistema.

La tarjeta contiene componentes electricos sensibles, que pueden dañarse facilmente por la electricidad estatica, por lo tanto la tarjeta debe dejarse en su empaque original hasta que se instale.

Desempaque e instalacion debe realizarse en una alfombra o pieza de caucho anti-estatico. El operaqdor deber tener puesta una banda en la muñeca anti-estetica en el mismo lugar de la alfombra anti-estetica.

Inspeccione el carton de la tarjeta si tiene algun dano notable. El manejo del producto puede danar su tarjeta. Asegurese que no haya ningun dano notable del envio en la tarjeta antes de proceder.

- **NO INICIE EL SISTEMA SI LA TARJETA HA SIDO DANADA.**
- **Para asegurarse que su tarjeta de graficas funcione correctamente, utilice el Biod Gigabyte no official puede causar problemas a su tarjeta de graficas.**

## 1.2 Instalacion de herramientas

Instalacion de su tarjeta de Graficas.

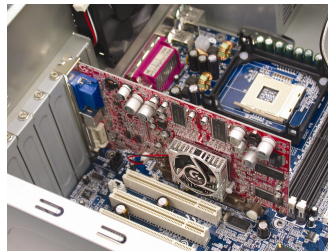
Ya que tenga preparada su computadora, usted esta listo para instalar su tarjeta de acelerador de graficas.

**Para instalar su tarjeta de acelerador:**

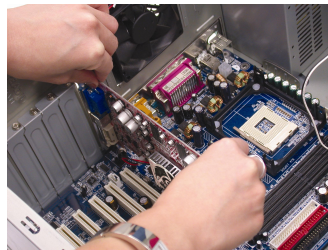
1. Apague la computadora y el monitor, despues desconecte el cable de atras de su computadora.



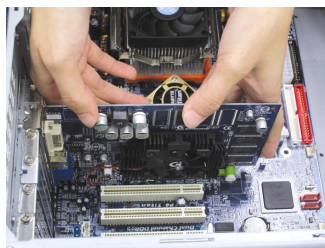
2. Remueva la cubierta de la computadora, si es necesario, consulte el manual de su computadora para ayudarle como remover la cubierta.



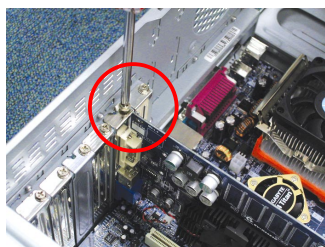
3. Remueva cualquier tarjeta de graficas existente de su computadora, o si su computadora tiene capacidad de graficas en el tablero, puede que sea necesario deshabilitar del tablero principal. Para mas informacion, vea la documentacion de la computadora.



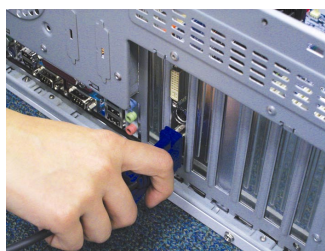
4. Localice el slot AGP. Si es necesario, remueva la cubierta de metal del slot; despues alinear la tarjeta de graficas con el slot AGP, y presione firmemente hasta que la tarjeta este completamente insertada.



5. Reemplace el tornillo para colocar la tarjeta y reemplazar la cubierta de la computadora.



6. Enchufe el cable expuesto dentro de la tarjeta; despues encienda la computadora y monitor sis u tarjeta de graficas viene con un conector DVI, se puede conectar un panel plano expuesto al conector apropiado, como se muestra abajo...



A Monitor VGA



A TV o VCR



A Panel plano expuesto (para  
GV-N52128 unicamente)

Usted esta ahora listo para proceder con la instalacion de su driver de tarjeta de graficas. Para instrucciones detalladas, seleccione su sistema de operacion de la lista de abajo.

## **2. Instalacion de Programas**

**En este manual, asumimos que su CD-ROM Drive sea DRIVE D:**

La instalacion de Windows® 98/98SE/Windows® 2000/WINDOWS® ME/WINDOWS® XP drivers es muy simple. Cuando inserte el driver CD dentro del drive CD-ROM, usted podra ver que la ventana AUTORUN (si no aparece, corra el "D:\SETUP.EXE"). Entonces ya puede seguir las guías para programar el driver de tarjeta de graficas (siga la sub-seccion 2.1.3 "Instalacion del Driver" para instalar el driver para su acelerador de graficas.)

### **2.1 Windows® XP driver e instalacion de utilidades**

#### **2.1.1 Requisito de Sistema de Operacion**

- Cuando este cargando los drivers de la tarjeta de graficas para el sistema, asegurese que el sistema haya instalado Direct X8 o la version mas reciente.
- Si usted instala los drivers de la tarjeta de graficas en el tablero principal, el cual consiste de SIS, ALI o chipsets VIA, instale el programa de driver apropiado para ese tablero principal. O contacte a su comerciante para el driver del tablero principal.

## 2.1.2 Instalacion DirectX

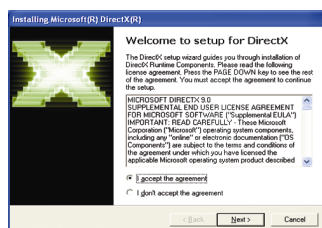
Instale Microsoft DirectX para capacitar la aceleración de las herramientas 3D que Windows® 98/98 SE/Windows® 2000/Windows® ME. Windows® XP para lograr mayor funcionamiento de 3D.

🔹 Nota: Para apoyo de programa MPEG de Windows® 98/98 SE/Windows® 2000/Windows® ME o Windows® XP, debe instalar DirectX primero.

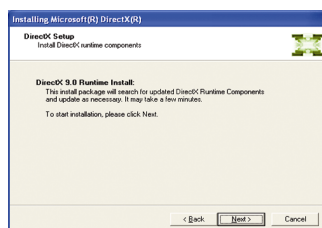


Paso 1. Cuando la ventana autorun aparezca, click el artículo **Install DirectX 9**.

Click el artículo "Install DirectX 9".

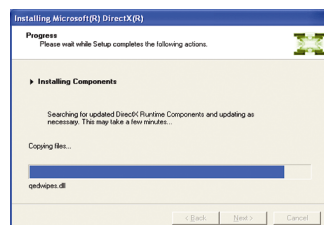


Paso 2. Seleccione **I accept agreement** y click la tecla "Next" en la pantalla.

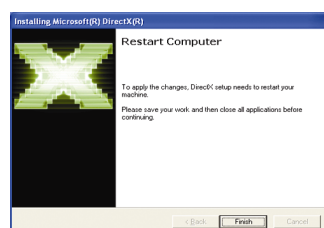


Paso 3. Click la tecla "Next" en la pantalla.

Español



Instalacion de los Componentes.



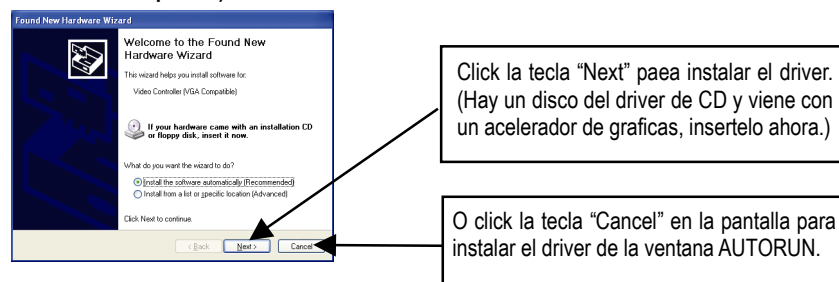
Paso 4. Click "Finish" para volver a iniciar la computadora. Entonces la instalacion DirectX 9 esta completa.

## 2.1.3. Instalacion de Driver

### A. Nuevas Herramientas Encontradas

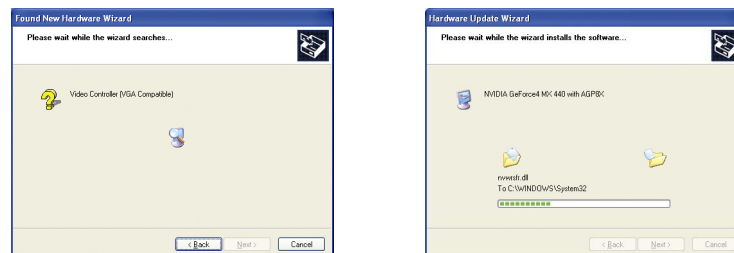
Despues que la tarjeta de graficas este insertada en su computadora la primera vez, las ventanas automaticamente detectan nuevas herramientas en el sistema y saldra un mensaje "New Hardware Found". La siguiente es una guia de instalacion paso a paso.

#### Paso 1. Ayudante de Nuevas Herramientas Encontradas: Control de Video (VGA Compatible)



#### Paso 2. Ayudante de Nuevas Herramientas Encontradas: Buscar e Instalar.

El ayudante ahora buscara el driver para instalarlo automaticamente.



#### Paso 3. Ayudante de Nuevas Herramientas Encontradas: Terminar

Click la tecla "Finish" en la pantalla para terminar la instalacion.



Español



## B. Instalacion de Driver (Ventana Autorun)

Inserte el disco del CD Driver dentro del CD-ROM, y podra ver la ventana AUTORUN. Si no aparece, corra "D:\setup.exe".

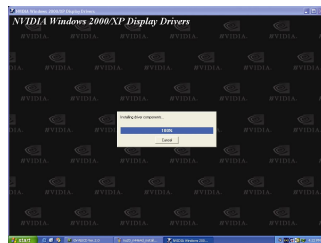


Click el articulo "Install Display Driver".

Paso 1. Cuando la ventana autorun aparezca, click el articulo **Install Display Driver**.



Paso 2. Click la tecla "Next" en la pantalla.



Windows instala los componentes.



Paso 3. Click la tecla "Finish" en la pantalla para volver a iniciar la computadora. Entonces la instalacion del driver se ha completado.

### **3. Consejos para la instalacion**

Los siguientes consejos para instalacion pueden ayudarle si tiene problemas. Contacte a su comerciante o GBT para mas informacion de instalaciion.

- Chequear que la tarjeta este colocada apropiadamente en el slot AGP.
- Asegurarse que el cable expuesto este seguramente insertado en el conector expuesto de la tarjeta.
- Asegurese que el monitor y la computadora esten enchufados y recibiendo electricidad.
- Si es necesario, descapacite cualquier capacidad de graficas construidas internamente en el tablero principal. Para mas informacion, consulte su manual de la computadora o al fabricante.  
(Nota: Algunos fabricantes no permiten graficas construidas internamente que se descapaciten o que sean segunda exposicion)
- Asegurese que haya seleccionado el dispositivo expuesto apropiado y la tarjeta de graficas cuando se instalo el driver de graficas.
- Si tiene problemas durante el incio, encienda la computadora en Safe Mode. En Windows® 98 SE y Windows® ME, presione la tecla CTRL hasta que Microsoft® Windows® Startup Menu aparezca en la pantalla. Despues seleccione el numero del Safe Mode y presione ENTER. (Tambien puede usae F8 para que el Microsoft Windows® Start Menu aparezca) En Safe Mode, traiga a la panralla el Device Manager y chequee las entradas del monitor y adaptor expuesto duple si solamente esta utilizando una tarjeta de graficas.
- Para mas ayuda, utilice la Guia de Instalacion localizada en Windows® Help o contacte al fabricante de la computadora.



Si es necesario, ajuste el monitor a traves del panel de ajste del monitor para que la pantalla se vea enfocada y clara. (Referirse al manual del monitor.)

[illegible]

