

GV-N52128D/GV-N52128T-P

GeForce™ FX 5200 グラフィックスアクセラレータ

ユーザマニュアル

改版 101

12MJ-N52128-101

著作権

© 2003 年 GIGABYTE TECHNOLOGY CO., LTD

著作権は、GIGA-BYTE TECHNOLOGY 社が所有します。GBT の書面による承諾なしに、本書の一部または全部を、転載または複製することを禁止します。

商標

本書に記載されている会社名、製品名は各社の商標または登録商標です。

注

マザーボード上のラベルを剥さないでください。これに従わない場合は、本マザーボードの保証が無効にされる場合があります。

情報技術の急速な進歩により、本書を出版後、仕様が変更される場合がありますので、ご了承ください。

記載内容の誤り・不適切な表現、誤字脱字など、その結果生じたいかなる損害等に関しても、本書の作者は一切の責任を負いかねます。

目次

1. はじめに	3
1.1. 特徴	3
1.2. 最低システム要求	3
2. ハードウェアの取り付け	4
2.1. パッケージの開梱	4
2.2. ボードレイアウト	5
2.3. ハードウェアの取り付け	7
3. ソフトウェアのインストール	9
3.1. Win®XP ドライバとユーティリティのインストール	9
3.1.1. OS 要求	9
3.1.2. DirectX のインストール	10
3.1.3. ドライバのインストール	12
3.1.4. ドライバ CD のユーティリティ	14
3.1.5. タスクバーアイコン	16
3.1.6. プロパティページを表示する	19
3.1.7. nView プロパティページ	24
3.2. Win® 98/98SE / Win® 2000 / Win® ME ドライバのインストール	27
3.3. BIOS フラッシュユーティリティ	27
4. トラブルシューティングヒント	28
5. 付録	29
5.1. BIOS をリフラッシュさせるには	29
5.2. 解像度と色深度表(Windows® XP)	30

1. はじめに

1.1. 特徴

- ・ nVIDIA GeForce FX 5200 グラフィックスプロセッシングユニット (GPU) を使用
- ・ 最新 AGP 8X 基準に対応
- ・ 128MB DDR メモリに統合
- ・ TV 出力および D サブコネクタ対応
- ・ DVI-I コネクタ (GV-N52128D 用のみ) 対応
- ・ DirectX 9.0 仕様

1.2. 最低システム要求

- ・ Pentium® III 650MHz または AMD Athlon 650MHz クラスプロセッサ以上、IBM® または 100% PC 互換機
- ・ AGP 3.0 対応スロット (またはそれ以降)
- ・ OS - Win® 98/98SE / Win® 2000 / Win® ME / Win® XP
- ・ 64MB システムメモリ
- ・ フルインストール用 50MB のディスクスペース
- ・ CD-ROM または DVD-ROM ドライブ

2. ハードウェアの取り付け

2.1. パッケージの開梱

GV-N 52128 シリーズパッケージには、以下の品目が含まれています：

- ☑ GV-N52128D または GV-N52128T-P グラフィックスアクセラレータ
- ☑ GV-N52128 シリーズユーザマニュアル
- ☑ GV-N52128 シリーズドライバおよびユーティリティ CD
- ☑ パワーDVD CD
- ☑ ゲーム CD
- ☑ TV 出力ケーブル x1
- ☑ D サブコネクタへの DVI-I(GV-N52128D のみ)



注意

拡張カードには、非常に繊細な集積回路(IC)チップが搭載されています。静電気から IC チップを保護するため、コンピュータを使用する際は必ず以下の注意事項に従ってください。

1. コンピュータの電源を OFF にし、電源プラグをコンセントから抜いてください。
2. コンピュータコンポーネントを取扱う前に、接地リストストラップを着用してください。リストストラップがない場合は、接地物または金属物に両手で触れてください。
3. システムからコンポーネントを外す際は、必ず、コンポーネントを接地された帯電防止パッド、またはコンポーネント付属のバッグの上に置いてください。

カードには精密電子装置が含まれているため、静電気によりダメージを受けやすく、取り付け前は必ず、出荷時の包装のまま保管して置いてください。

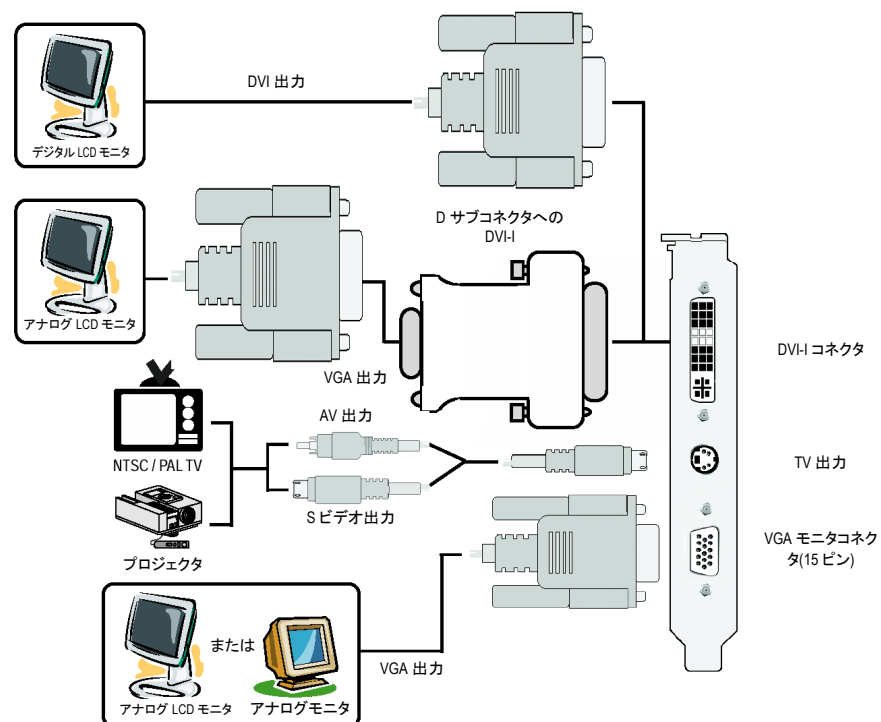
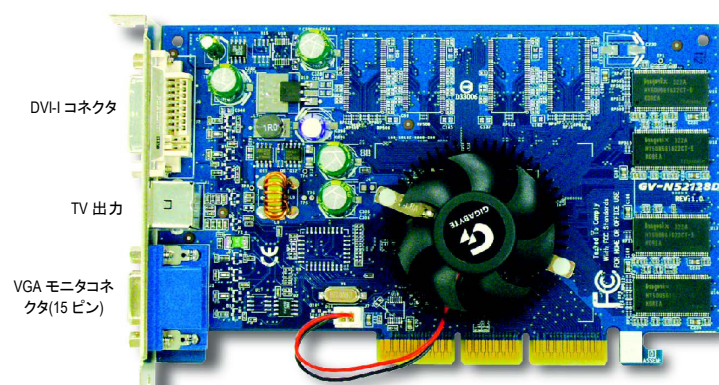
パッケージの開梱と取り付けは、接地された帯電防止マットの上で行ってください。オペレータは、必ず、帯電防止マットと同じ位置で接地された、帯電防止リストバンドを着用してください。

カードカートンに、明らかな損傷がないかどうかを確認してください。出荷または取扱いにより、カードが損傷する場合があります。まず初めに、カードは出荷・取扱いによる損傷がないことを確認してください。

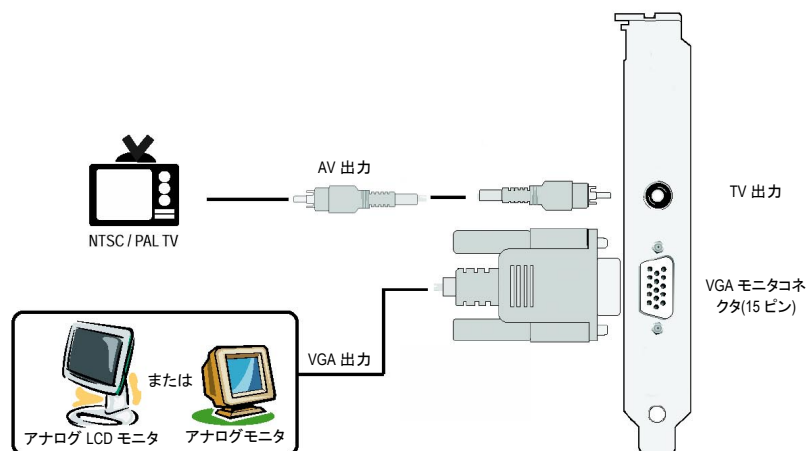
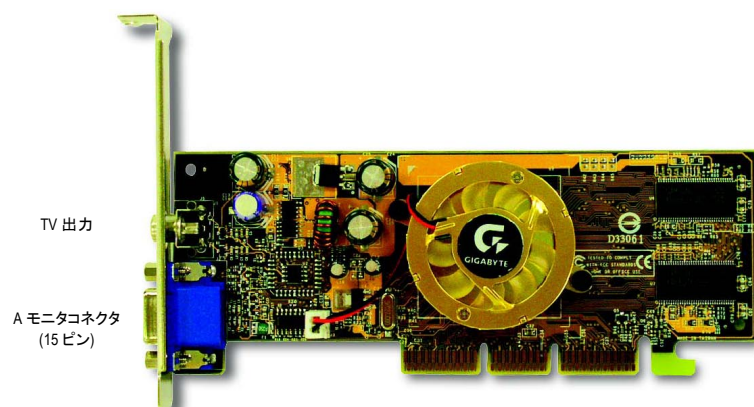
- カードが損傷している場合は、絶対、システムの電源を入れないでください。
- グラフィックスカードを正しく作動させるためにも、承認された Gigabyte BIOS のみをご使用ください。承認されていない Gigabyte BIOS を使用すると、グラフィックスカードの故障の原因となります。

2.2. ボードレイアウト

1) GV-N52128D



2) GV-N52128T-P



2.3. ハードウェアの取り付け

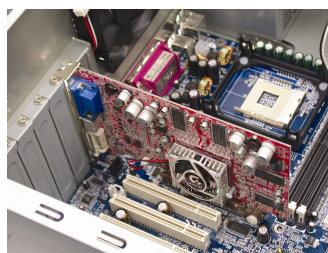
グラフィックスカードの取り付け。
グラフィックスアクセラレータカードの取り付け準備ができています。

グラフィックスアクセラレータカードを取り付ける:

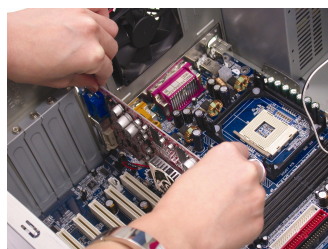
1. コンピュータとモニタの電源を OFF にし、コンピュータ背部からディスプレイケーブルを外してください。



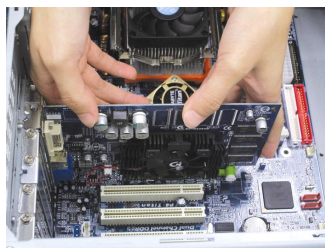
2. コンピュータのカバーを外してください。カバーの取り外しに関する詳細は、コンピュータマニュアルを参照してください。



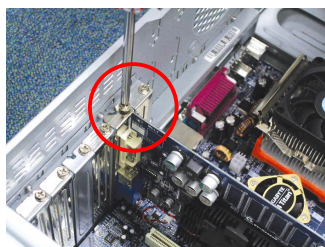
3. コンピュータに既存のグラフィックスカードすべてを取り外してください。
または、オンボード・グラフィックス機能がコンピュータに装備されている場合は、マザーボードにおいて、それを無効にしなければならない場合があります。詳細に関しては、コンピュータのマニュアルをご覧ください。



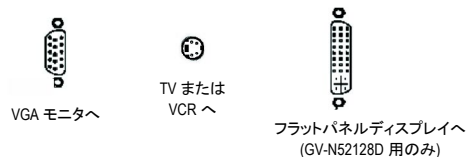
4. AGP スロットの位置を確認してください。必要に応じて、スロットから金属カバーを取り外してください；その後、AGP スロットにグラフィックスカードを合わせ、カードがしっかりはめ込まれるまで押してください。



5. カードをねじで固定し、コンピュータのカバーを戻してください。



6. ディスプレイケーブルをカードに差し込んでください；そしてコンピュータとモニタの電源を ON にしてください。グラフィックスカードに DVI コネクタが付属されている場合は、フラットパネルディスプレイを適切なコネクタに接続することができます(下記参照)...



グラフィックカードドライバのインストールを始める準備ができています。まずは、下表よりご使用の OS を選択してください。

3. ソフトウェアのインストール

本マニュアルにおいて、ご使用の CD-ROM ドライブレターはドライブ D と仮定されています。

Win® 98/98SE/Win® 2000/Win® ME/Win® XP ドライバのインストールは非常に簡単です。ドライバ CD を CD-ROM ドライブに挿入すると、AUTORUN 画面が表示されます(表示されない場合は、"D:\setup.exe"を実行してください)。そして、画面の指示に従い、グラフィックスカードドライバをセットアップしてください。(3.1.3 項「ドライバのインストール」を参照し、グラフィックスアクセラレータにドライバをインストールしてください)

3.1. Win® XP ドライバとユーティリティのインストール

3.1.1. OS 要求

- ・ システムにグラフィックスカードドライバをロードする際は、システムに DirectX 8 以降のバージョンがインストールされていることを確かめてください。
- ・ SIS、ALI、または VIA チップセットから構成されるマザーボードにグラフィックスカードドライバをインストールする際は、そのマザーボードに適したドライバプログラムをインストールしてください。または、マザーボードドライバに関して、お近くのマザーボード販売店にご相談ください。

3.1.2. DirectX のインストール

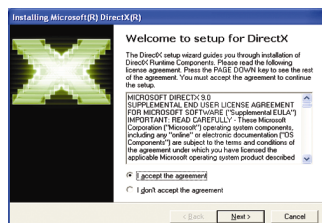
Windows® 98/98SE/Windows® 2000/Windows® ME または Windows® XP 対応の 3D ハードウェアアクセラレーションを有効にし、3D 性能をより高めるため、Microsoft DirectX をインストールしてください。

●注：Windows® 98/98SE/Windows® 2000/Windows® ME または Windows® XP において、ソフトウェア MPEG がサポートされるため、Direct X をまず初めにインストールしてください。

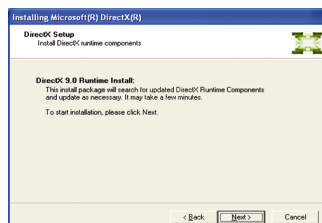


ステップ 1 : Autorun 画面が現れたら、「Install DirectX 9」をクリックしてください。

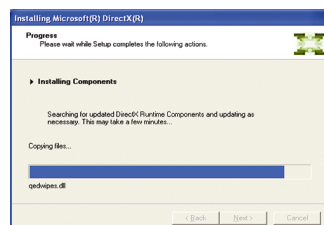
「Install DirectX 9」をクリックしてください。



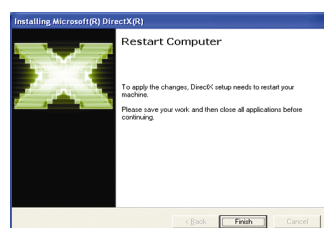
ステップ 2 : 「I accept the agreement」を選択し、「Next」ボタンをクリックしてください。



ステップ 3 : 「Next」ボタンをクリックしてください。



コンポーネントをインストールする



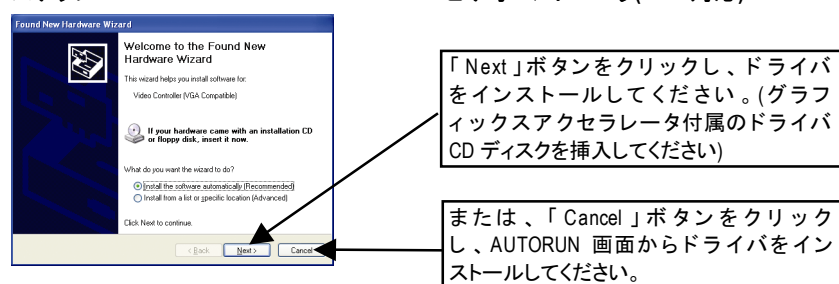
ステップ 4 : 「Finish」をクリックし、コンピュータを再起動してください。
DirectX 9 のインストールが完了しました。

3.1.3. ドライバのインストール

A. 新しいハードウェアが検出

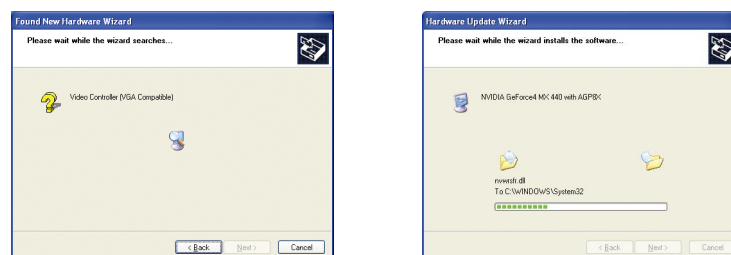
初めてグラフィックスカードをコンピュータに挿入すると、Windows は、システムにおいて、新しいハードウェアを自動検出し、「New Hardware Found」メッセージが表示されます。以下は、ステップ・バイ・ステップのインストールガイドです。

ステップ 1: Found new hardware wizard: ビデオコントローラ(VGA 対応)



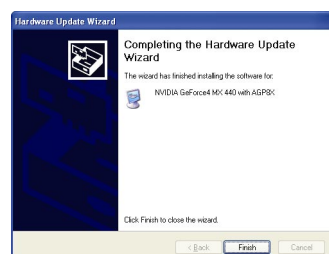
ステップ 2: Found new hardware wizard: サーチ & インストール

ウィザードはドライバを検索し、それを自動的にインストールします。



ステップ 3: Found new hardware wizard: 終了

「Finish」ボタンをクリックし、インストールを終了してください。



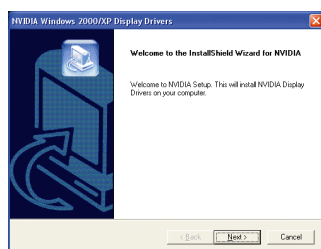
B. ドライバのインストール(AUTORUN 画面)

CD-ROM ドライブにドライバ CD ディスクを挿入すると、AUTORUN 画面が表示されます。AUTORUN 画面が現れない場合、「D:\setup.exe」を実行してください。



「Install Display Driver」をクリックしてください。

ステップ 1 : AUTORUN 画面が現れたら、**Install Display Driver** をクリックしてください。



ステップ 2 : 「Next」ボタンをクリックしてください。



Windows はコンポーネントをインストールしています。



ステップ 3 : 「Finish」ボタンをクリックし、コンピュータを再起動してください。ドライバのインストールが完了しました。

3.1.4. ドライバ CD のユーティリティ

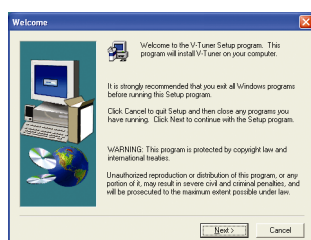
CD-ROM ドライブにドライバ CD ディスクを挿入すると、AUTORUN 画面が表示されます。AUTORUN 画面が現れない場合、「D:\setup.exe」を実行してください。

- ・ V-Tuner をインストールする:

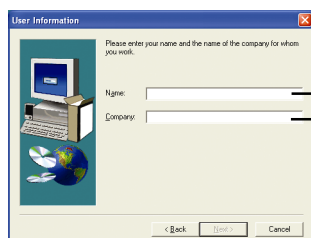


「V-Tuner」をクリックしてください。

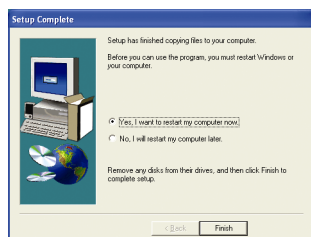
ステップ 1 : AUTORUN 画面が現れたら、V-Tuner をクリックしてください。



ステップ 2 : 「Next」ボタンをクリックしてください。



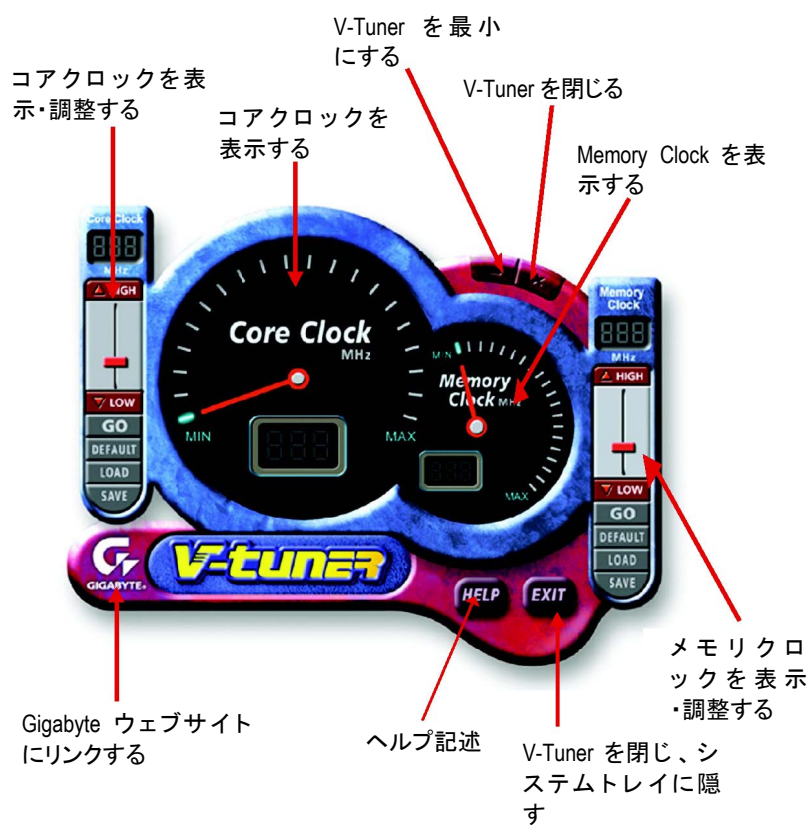
ステップ 3 : 名前と会社名を入力してください。




ステップ 4 : 「Finish」ボタンをクリックし、コンピュータを再起動してください。V-Tuner のインストールが完了しました。

V-Tuner(Overclock ユーティリティ)

V-Tuner は、グラフィックエンジンとビデオメモリの操作周波数調整を可能にします(コアクロックとメモリクロック)。



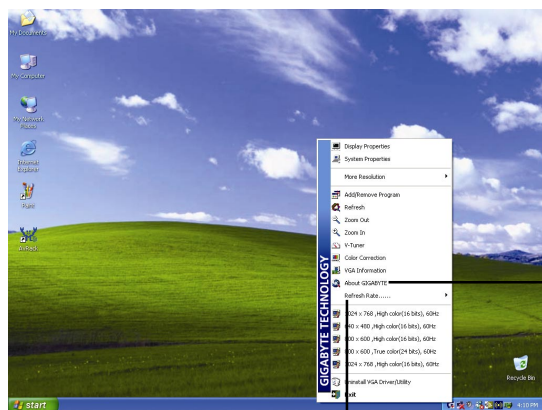
3.1.5. タスクバーアイコン

ディスプレイドライバをインストールした後、タスクバーのステータスエリアに GBT アイコン  が表示されます。このアイコンを右クリックし、GBT コントロールパネルを開くと、強化されたグラフィックスカードと他の機能のショートカットで構成されるメニューが表示されます。

「Display Properties」をクリックした後、設定をクリックしてください。「Settings」をクリックした後、「Advance」をクリックしてください。ディスプレイ設定を変更する際は、適切なタブをクリックしてください。



アイコンを右クリックしてください。



「VGA Information」アイテムをクリックすると、「VGA Info」および「Color Adjustment」タブが表示されます。

GBT ウェブサイトにリンクし、最新のグラフィックスアクセラレータ、最新ドライバおよび他の情報を入手してください。

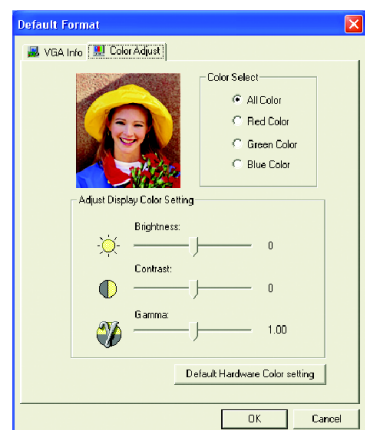
VGA 情報


VGA Info がカードの関連情報を表示します。



カラー調整

カラー調整は RGB カラーの輝度/コントラスト/ガンマ等の調整を行います。



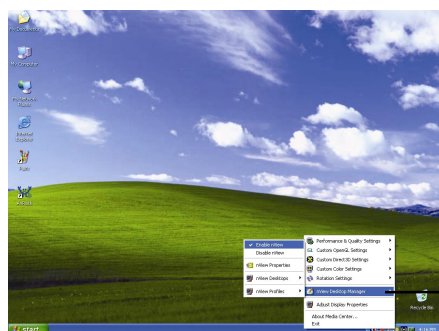
ディスプレイドライバをインストールした後、タスクバーのステータスエリアにNVIDIAアイコン  が表示されます。アイコンをクリックし、コントロールパネルを開いてください。



アイコンを右クリックしてください。



ここでグラフィックスアクセラレータのプロパティを調整することができます。



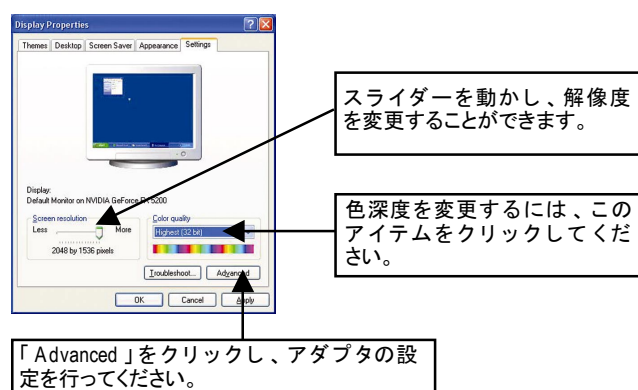
nView 機能を有効にしてください。

3.1.6. プロパティページを表示する

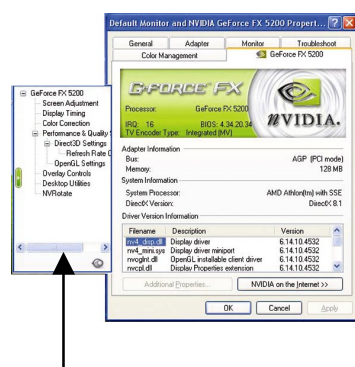
画面には、ディスプレイアダプタ、カラー、ディスプレイ範囲とリフレッシュレート情報が表示されます。

Settings (Windows の解像度と色深度)

「Setting」プロパティページは、画面解像度と色品質設定を調整することができます。



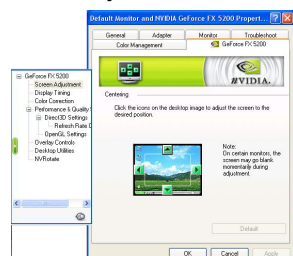
「Advanced」をクリックし、詳細設定に進んでください：



■ このページでは、アダプタ、システムおよびドライババージョン情報を表示されます。

ポップアウトメニューから他のプロパティを選択することができます。

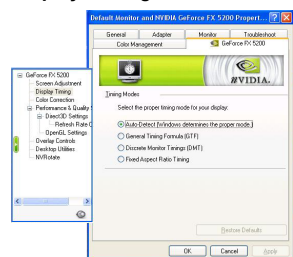
Screen Adjustment プロパティ



- デスクトップイメージのアイコンをクリックし、お好みの画面を調整してください。

注: ディスプレイによって、調整中、画面が一時的に空白になることがあります。

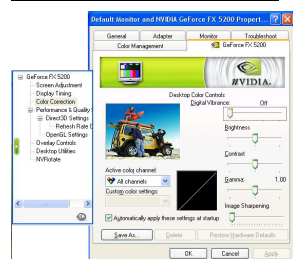
Display Timing プロパティ



- ディスプレイの適切なタイミングモードを選択してください。

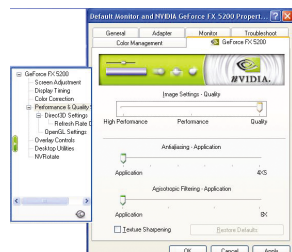
- ・ 自動検出(Windows は適切なモードを決定します)
- ・ General Timing Formula (GTF)
- ・ Discrete Monitor Timings (DMT)
- ・ 固定アスペクトレシオタイミング

Color Correction プロパティ



- Color Correction プロパティは色設定を調整します。ビデオオーバーレイのビデオ再生用ガンマコントロールも可能です。カラー設定は、表示されるすべてのディスプレイ機器に影響します。赤・緑・青の表示カラーを変更することができます。Set Desktop 及び Video Overlay (ガンマ)レベルも変更できます。

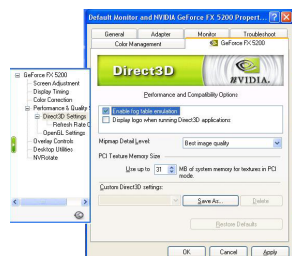
Performance and Quality Settings プロパティ



■ スライダーは、高品質、または高性能テクスチャのどちらがアプリケーションに必要なかを決定します。

- ・ イメージ設定：スライダーを左に動かすと、アプリケーション性能を最大化し、右に動かすと、優れた3D イメージ品質が提供されます。
- ・ アンチエイリアシング：3D イメージのジャギーを取り去り、イメージ品質を高めます。
- ・ アニソトロピック・フィルタリング：複数のテクスチャサンプルをブレンドする、テクスチャフィルタリング技術を採用しています。アプリケーションにごくわずかな性能が落ちますが、高品質テクスチャを得ることが出来ます。

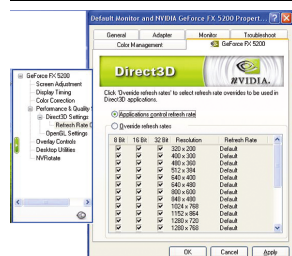
Direct3D Settings プロパティ



■ 性能と互換性オプション

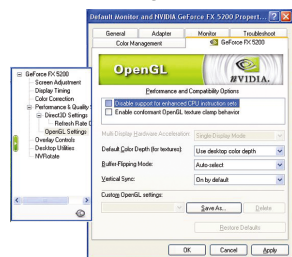
- ・ フォグテーブル エミュレーションを有効にする。
- ・ Direct3D アプリケーションを実行中にロゴを表示する。
- ・ Mip マップ詳細レベル
- ・ PCI テクスチャメモリサイズ
- ・ カスタム Direct3D 設定

リフレッシュレート、オーバーライドプロパティ



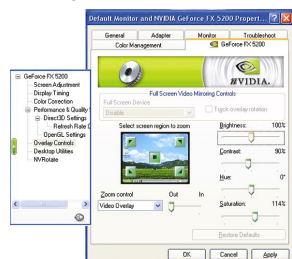
- 「Override refresh rates」をクリックし、Direct3D アプリケーションで使用する、リフレッシュレートオーバーライドを選択してください。

OpenGL Settings プロパティ



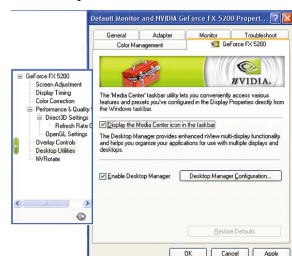
- 性能と互換性オプション
 - ・ 強化 CPU インストラクションセットのサポートを無効にしてください。
 - ・ conformant OpenGL texture clamp behavior を有効にしてください。
 - ・ マルチディスプレイ・ハードウェアアクセラレーション
 - ・ デフォルト色深度(テクスチャ用)
 - ・ バッファフリップモード
 - ・ 垂直同期
 - ・ Custom OpenGL 設定

Overlay Controls プロパティ



- Overlay Controls プロパティは輝度/コントラスト/色合い/飽和度を調整します。オーバーレイプロパティは、PC のフルモーション・ビデオの表示を可能にします。但し、**プライマリ・ディスプレイ**でのみ利用可能な、1つのビデオ・オーバーレイしかありません。ビデオ・オーバーレイコントロールは、オーバーレイ調整をサポートするビデオファイルの再生中に自動作動します。

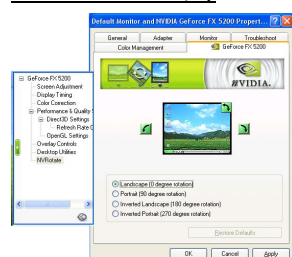
Desktop Utilities プロパティ



■ 「Media Center」タスクバーユーティリティは、様々な機能に簡単にアクセスし、ディスプレイプロパティにおいて設定したプリセットを Windows タスクバーから直接アクセスすることができます。

- ・ タスクバーの Media Center アイコンを表示する。デスクトップマネージャは、強化された n View マルチディスプレイ機能を提供し、マルチディスプレイおよびデスクトップに使用するアプリケーションを整理します。
- ・ デスクトップマネージャを有効にする


NV Rotate プロパティ



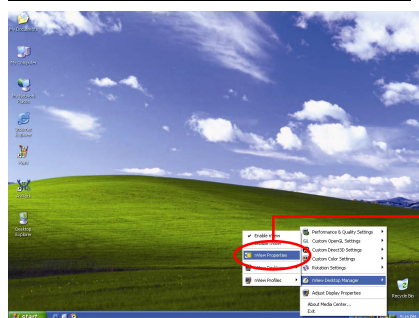
■ NV Rotate プロパティ画面を回転させます。モニタが、Landscape または Portrait モードで動作可能な場合、このプロパティで画面を調整することができます。

- ・ 景色(0 度回転)
- ・ ポートレート(90 度回転)
- ・ 反転景色(180 度回転)
- ・ 反転ポートレート(270 度回転)

3.1.7. nView プロパティページ

nView は、デスクトップのデザインツールセットで、グラフィックカードを使用する際にその効率をより高めることができます。nView を使い、アプリケーション用にマルチデスクトップを設定することができます。マルチデスクトップは、アプリケーションを実行する余分なデスクトップエリアを与え、1 つのデスクトップで沢山のアプリケーション画面を開く必要をなくします。タスクバーの NVIDIA アイコン  をクリックし、nView を有効にしてください。

nView プロパティページにアクセスする:



nView プロパティをクリックしてください。

nView Info プロパティ



■ このタブは、nView Desktop Manager についての情報を含んでいます。このタブから、セットアップウィザードにアクセスすることもできます。

nView Profiles プロパティ



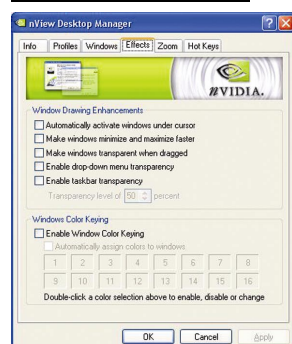
- タブには、簡単ソフトウェア・セットアップを可能にする、強化された nView ディスプレイ設定が含まれています。下表からプロファイルを選択、または独自のカスタムプロファイルを作成することができます。

nView Windows プロパティ



- このタブはマルチモニタを使用するに、画面やダイアログボックス位置を操作することができます。

nView Effects プロパティ



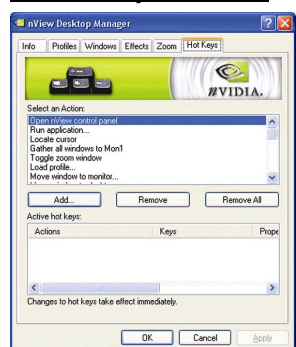
- このタブはご使用のアプリケーションに、特殊の画面エフェクトを提供します。

nViewZoom プロパティ



- このタブはデスクトップにおいて、ダイナミックズーム機能を提供します。さらに、ビデオミラーリング操作ボタンで、フルスクリーン・ビデオ再生を可能にします。

nView Hot Keys プロパティ



- このタブはショートカットキーまたはキーコンビネーションにより、様々なアクションを実行することができます。

3.2. Win® 98/98SE / Win® 2000 / Win® ME ドライバのインストール

グラフィックスアクセラレータドライバをインストールする前に、Windows に、Windows サービスパックバージョン 2(またはそれ以降)がインストールされていることを確かめください。

グラフィックスカードドライバをインストールし、より高い性能・解像度、さらにグラフィックスカードの優れたグラフィック機能をお楽しみください。最新ドライバのインストールを確かめるため、グラフィックスカード付属のインストール CD を挿入してください。

Win® 98/98SE/Win® 2000/Win® ME にグラフィックカードドライバをインストールするには、まずインストール CD を挿入してください。AUTORUN 画面が現れます。「Install Display Driver」をクリックした後、ウィザードに従い、ドライバをインストールしてください。

Windows®が自動的に CD を表示しない場合は、以下のステップを実行してください：

1. コントロールバーの「Start」ボタンをクリックしてください。
2. 「Run」を選択してください。
3. D:\SETUP.exe を入力してください：
(D がご使用の CD-ROM ドライブでない場合は、正しいドライブレターを選択してください)
4. 「OK」をクリックしてください。
5. 「Install Display Drivers」をクリックし、インストールウィザードを開始してください。
6. 「Next」をクリックしてください。
7. 使用許諾契約書に対し、「Yes」をクリックしてください。
8. ウィザードの画面上の指示に従い、インストールを完了してください。

3.3. BIOS フラッシュユーティリティ

BIOS アップデート手順：

- 注：弊社のウェブサイト(www.gigabyte.com.tw)から最新の BIOS をダウンロードするか、またはお近くの販売元までお問合わせください。
- BIOS フラッシュ情報に関する詳細は、29 ページを参照してください。

4. トラブルシューティングヒント

何らかの問題が生じた場合は、以下のトラブルシューティングチップを参照してください。より高度なトラブルシューティング情報に関しては、お近くの販売店または GBT にご連絡ください。

- AGP スロットにカードが正しく挿入されていることをチェックしてください。
- ディスプレイケーブルが、カードのディスプレイコネクタに正しく固定されていることを確かめください。
- モニタとコンピュータをコンセントに正しく差し込み、電源が入っていることを確かめてください。
- 必要に応じて、マザーボードの内蔵グラフィックス機能を無効にしてください。詳細に関しては、コンピュータマニュアルを参照、またはメーカーにお問い合わせください。
(注：メーカーにより、内蔵グラフィックスを無効にする、またはセカンダリディスプレイとすることを禁じている場合もあります)。
- グラフィックスドライバをインストールする際は、適切なディスプレイデバイスおよびグラフィックスカードを選択してください。
- 起動時に問題が生じる場合は、安全モードでコンピュータを起動してください。Windows® 98 SE および Windows® ME の場合は、Microsoft® Windows® Startup メニューが画面に表示されるまで、CTRL キーを押してください。そして安全モードを選択し、「Enter」を押してください。(F8 を使い、Microsoft Windows® Startup メニューを表示させることもできます)。グラフィックスカード 1 枚のみを使用している場合は、安全モードにおいて、デバイスマネージャを表示し、デュプリケート・ディスプレイアダプタおよびモニタエントリをチェックしてください。
- 詳細に関しては、Windows® Help のトラブルシューティングガイドを参照、またはコンピュータメーカーまでお問い合わせください。



必要に応じて、モニタ調節パネルでモニタ設定を調節し、画面のフォーカス度や鮮明度を調節してください。(モニタマニュアルを参照してください)

5. 付録

5.1. BIOS をリフラッシュさせるには

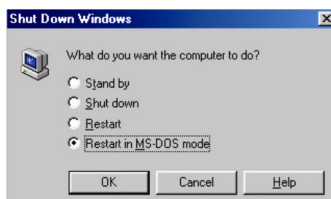


注

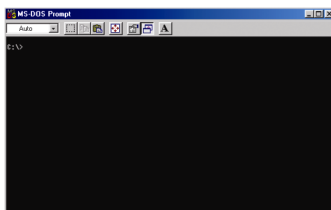
例として、GV-N52128 シリーズ VGA カードおよび NVFLASH BIOS フラッシュユーティリティを使用しています。

グラフィックスカード用に BIOS をリフラッシュさせるには：

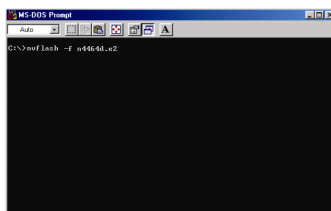
1. Zip ファイルをドライブ C:または A:に解凍してください。
2. MS-DOS モードで PC を再起動してください。
(この機能は、Windows 98/98SE でのみ有効です。ご使用の OS が Windows 2000/Windows ME/Windows XP の場合、MS-DOS モードには、起動ディスクを使用してください)



3. コマンドパスをファイルロケーション C:\>または A:\>に変更してください。



4. BIOS をバックアップするコマンド: C:\> nvflash -b <filename>
5. BIOS のリフラッシュコマンド(下記参照): C:\> nvflash -f <filename>



6. 終了したら、PC を再起動してください。

5.2. 解像度と色深度表(Windows® XP)

GV-N52128 シリーズシングルディスプレイ標準モード

ディスプレイ スクリーン解 像度	リフレッシュ レート(Hz)	色深度		
		(bpp)8bpp (256 色)標準モー ド	16bpp (65K カ ラー)ハイモ ード	32bpp (16.7M) トゥルーモー ド
320 x 200	60	✓	✓	✓
	70	✓	✓	✓
	72	✓	✓	✓
	75	✓	✓	✓
320 x 240	60	✓	✓	✓
	70	✓	✓	✓
	72	✓	✓	✓
	75	✓	✓	✓
400 x 300	60	✓	✓	✓
	70	✓	✓	✓
	72	✓	✓	✓
	75	✓	✓	✓
480 x 360	60	✓	✓	✓
	70	✓	✓	✓
	72	✓	✓	✓
	75	✓	✓	✓
512 x 384	60	✓	✓	✓
	70	✓	✓	✓
	72	✓	✓	✓
	75	✓	✓	✓
640 x 400	60	✓	✓	✓
	70	✓	✓	✓
	72	✓	✓	✓
	75	✓	✓	✓
640 x 480	60	✓	✓	✓
	70	✓	✓	✓
	72	✓	✓	✓
	75	✓	✓	✓
	85	✓	✓	✓
	100	✓	✓	✓
	120	✓	✓	✓
	140	✓	✓	✓
	144	✓	✓	✓
	150	✓	✓	✓
	170	✓	✓	✓
	200	✓	✓	✓
	240	✓	✓	✓

つづく...

ディスプレイ スクリーン解 像度	リフレッシュ レート(Hz)	色深度 (bpp)8bpp (256 色)標準モー ド	16bpp (65K カ ラー)ハイモ ード	32bpp (16.7M) トゥルーモー ド
720 x 480	60	✓	✓	✓
720 x 576	60	✓	✓	✓
800 x 600	60	✓	✓	✓
	70	✓	✓	✓
	72	✓	✓	✓
	75	✓	✓	✓
	85	✓	✓	✓
	100	✓	✓	✓
	120	✓	✓	✓
	140	✓	✓	✓
	144	✓	✓	✓
	170	✓	✓	✓
	200	✓	✓	✓
	240	✓	✓	✓
848 x 480	60	✓	✓	✓
	70	✓	✓	✓
	72	✓	✓	✓
	75	✓	✓	✓
	85	✓	✓	✓
	100	✓	✓	✓
	120	✓	✓	✓
	140	✓	✓	✓
	144	✓	✓	✓
	170	✓	✓	✓
	200	✓	✓	✓
	240	✓	✓	✓
1024 x 768	60	✓	✓	✓
	70	✓	✓	✓
	72	✓	✓	✓
	75	✓	✓	✓
	85	✓	✓	✓
	100	✓	✓	✓
	120	✓	✓	✓
	140	✓	✓	✓
	144	✓	✓	✓
	150	✓	✓	✓
	170	✓	✓	✓
	200	✓	✓	✓
	240	✓	✓	X

つづく...

ディスプレイ スクリーン解 像度	リフレッシュ レート(Hz)	色深度 (bpp)8bpp (256 色)標準モー ド	16bpp (65K カ ラー)ハイモ ード	32bpp (16.7M) トゥルーモー ド
1152 x 864	60	✓	✓	✓
	70	✓	✓	✓
	72	✓	✓	✓
	75	✓	✓	✓
	85	✓	✓	✓
	100	✓	✓	✓
	120	✓	✓	✓
	140	✓	✓	✓
	144	✓	✓	X
	150	✓	✓	✓
	170	✓	✓	✓
	200	✓	✓	X
1280 x 720	60	✓	✓	✓
	70	✓	✓	✓
	72	✓	✓	✓
	75	✓	✓	✓
	85	✓	✓	✓
	100	✓	✓	✓
	120	✓	✓	✓
	140	✓	✓	✓
	144	✓	✓	X
	150	✓	✓	✓
	170	✓	✓	X
1280 x 768	60	✓	✓	✓
	70	✓	✓	✓
	72	✓	✓	✓
	75	✓	✓	✓
	85	✓	✓	✓
	100	✓	✓	✓
	120	✓	✓	✓
	140	✓	✓	✓
	144	✓	✓	X
	150	✓	✓	✓
	170	✓	✓	X

つづく...

ディスプレイ スクリーン解 像度	リフレッシュ レート(Hz)	色深度 (bpp)8bpp (256 色)標準モー ド	16bpp (65K カ ラー)ハイモ ード	32bpp (16.7M) トゥルーモー ド
1152 x 960	60	✓	✓	✓
	70	✓	✓	✓
	72	✓	✓	✓
	75	✓	✓	✓
	85	✓	✓	✓
	100	✓	✓	✓
	120	✓	✓	✓
	140	✓	✓	✓
	144	✓	✓	X
	150	✓	✓	✓
	170	✓	✓	X
1280 x 1024	60	✓	✓	✓
	70	✓	✓	✓
	72	✓	✓	✓
	75	✓	✓	✓
	85	✓	✓	✓
	100	✓	✓	✓
	120	✓	✓	✓
	140	✓	✓	✓
	144	✓	✓	X
	150	✓	✓	✓
	170	✓	✓	X
1360 x 768	60	✓	✓	✓
	70	✓	✓	✓
	72	✓	✓	✓
	75	✓	✓	✓
	85	✓	✓	✓
	100	✓	✓	✓
	120	✓	✓	✓
	140	✓	✓	✓
	144	✓	✓	X
	150	✓	✓	✓
	170	✓	✓	X

つづく...

ディスプレイ スクリーン解 像度	リフレッシュ レート(Hz)	色深度 (bpp)8bpp (256 色)標準モー ド	16bpp (65K カ ラー)ハイモ ード	32bpp (16.7M) トゥルーモー ド
1600 x 900	60	✓	✓	✓
	70	✓	✓	✓
	72	✓	✓	✓
	75	✓	✓	✓
	85	✓	✓	✓
	100	✓	✓	✓
	120	✓	✓	✓
	140	✓	✓	X
	144	✓	✓	X
	150	✓	✓	X
1600 x 1024	60	✓	✓	✓
	70	✓	✓	✓
	72	✓	✓	✓
	75	✓	✓	✓
	85	✓	✓	✓
	100	✓	✓	✓
	120	✓	✓	X
1600 x 1200	52	✓	✓	✓
	60	✓	✓	✓
	70	✓	✓	✓
	72	✓	✓	✓
	75	✓	✓	✓
	85	✓	✓	✓
	100	✓	✓	✓
	120	✓	✓	X
1920 x 1080	30	✓	✓	✓
	60	✓	✓	✓
	70	✓	✓	✓
	72	✓	✓	✓
	75	✓	✓	✓
	85	✓	✓	✓
	100	✓	✓	X

つづく...

ディスプレイ スクリーン解 像度	リフレッシュ レート(Hz)	色深度 (bpp)8bpp (256 色)標準モー ド	16bpp (65K カ ラー)ハイモ ード	32bpp (16.7M) トゥルーモー ド
1920 x 1440	60	✓	✓	✓
	70	✓	✓	✓
	72	✓	✓	X
	75	✓	✓	✓
	85	✓	✓	X
2048 x 1536	60	✓	✓	✓
	70	✓	✓	X
	72	✓	✓	X
	75	✓	✓	X

* 低帯域幅メモリ設定を使う場合は、一定の解像度において、最大リフレッシュレートを下げてください。

日本語

[illegible]

[illegible]

日本語

[illegible]