
Chapter 2 中文使用手冊

版權

GIGA-BYTE TECHNOLOGY CO., LTD. (“GBT”)版權所有。未經 GBT 書面許可，不得以任何形式複製或散播本手冊的任何內容。

商標

本手冊所有提及之商標與名稱皆屬該公司所有。

注意事項

- [※] 本手冊所提到的產品規格及產品資訊僅供參考，若有任何內容修改，恕不另行通知。GBT 保留變更產品設計、配置及驅動程式版本的權利。
- [※] 本手冊經仔細校對，務求內容的正確性，若有任何因本手冊中或提及的軟硬體資訊，引起的任何損壞，GBT 及所屬員工恕不為其負擔任何責任。
- [※] 本手冊的內容以呈現原貌為準，並沒有其他任何明確或暗示關於銷售或特定目的的保證。在此不擔保本手冊無任何須疏忽或錯誤亦不排除會再更新發行。手冊若有任何內容修改，恕不另行通知。
- [※] 繪圖加速卡上的任何貼紙請勿自行撕毀，否則會影響到產品保固期限的認定標準。

2002 年 3 月 15 日 台北，台灣

目錄

| | |
|--|----|
| 1. 簡介 | |
| 1.1. 前言 | 3 |
| 1.2. AG32S 的主要特性 | 3 |
| 2. 硬體安裝 | |
| 2.1. 清點附件 | 4 |
| 2.2. 繪圖加速卡的元件配置圖 | 5 |
| 2.3. 硬體安裝 | 6 |
| 3. 安裝驅動程式 | |
| 3.1. 安裝 Win 98/98SE, Win ME 或 Win XP 的驅動程式 | 8 |
| 3.1.1 操作系統的基本需求 | 8 |
| 3.1.2 安裝 Direct X | 9 |
| 3.1.3 安裝驅動程式 | 11 |
| 3.1.4 驅動程式光碟之附屬公用程式 | 14 |
| 3.1.5 工作列命令圖示 | 14 |
| 3.1.6 顯示器內容設定 | 17 |
| 3.2. 安裝 Windows NT 4.0 驅動程式 | 21 |
| 3.3. 安裝 WINDOWS 2000 驅動程式 | 22 |
| 3.4. BIOS 更新程序 | 22 |
| 4. 疑難排除與要訣 | 23 |
| 5. 附錄 | 24 |
| 5-1 如何更新您 MAYA 系列顯示卡的 BIOS | 24 |
| 5-2 解析度與色彩對照表 | 26 |

1. 簡介

1.1. 前言

謝謝您使用技嘉 AG32S 高效能的 3D/2D 繪圖加速卡。AG32S 是使用 ATI RAGE 128 Pro™ 高效能 3D 處理器晶片所製成。

AG32S 兼具了高效益和高品質，並提供了極佳的顯示及 3D 處理效果。

在防電磁干擾上，正式的取得了 CE 與 FCC 的品質驗證。

本使用手冊將教導各位如何安裝及設定繪圖加速卡的驅動程式與各項功能。

1.2. AG32S 的主要特性

- 採用 ATI RAGE 128 PRO™ 3D 繪圖晶片技術，且搭配 32MB SDRAM 高速記憶體
- 支援所有顯示模式下的 3D 加速功能，解析度最大可到 1920x1200 x 32bit 模式
- 支援 DirectX® Direct3D 和 DirectDraw
- 內建三角形設定引擎 (Triangle Setup Engine)
- 支援貼圖暫存區功能
- 支援雙線性 / 三線性濾波技術
- 支援線性和邊緣反鋸齒功能
- 支援 Z-buffering 和 Double-buffering 功能

2. 硬體安裝



警告!

此顯示卡由許多精密的積體電路及其他元件所構成，這些積體電路很容易因為遭到靜電影響而損壞。所以請在正式安裝前，做好下列準備。

1. 請將電腦的電源關閉，並且拔除電源插頭。
2. 拿取顯示卡時請儘量避免觸碰金屬接線部份，最好能夠戴上有防靜電手環。
3. 在顯示卡未安裝前，需將元件置放在靜電墊或防靜電袋內。

請注意，繪圖加速卡上有許多敏感的電子元件很容易因為接觸到靜電而損壞，所以除非您要開始安裝繪圖加速卡，否則儘可能不要將繪圖加速卡從防靜電袋中取出。

欲從防靜電袋中取出或安裝繪圖加速卡時，必須在已接地的防靜電墊上。安裝人員必須手戴靜電護腕，並且與防靜電墊在同一點接地。

裝載運輸過程中，容易造成損壞。安裝前請先檢查繪圖加速卡的包裝袋是否有明顯的損壞，確認無誤後再行安裝。

⚠ 注意：如發現繪圖加速卡有明顯損壞，請勿接上電源！

⚠ 如欲更改 BIOS 版本，請使用技嘉科技所發出的正式 BIOS，使用非技嘉科技之 BIOS，可能導致 VGA 工作或畫面異常。

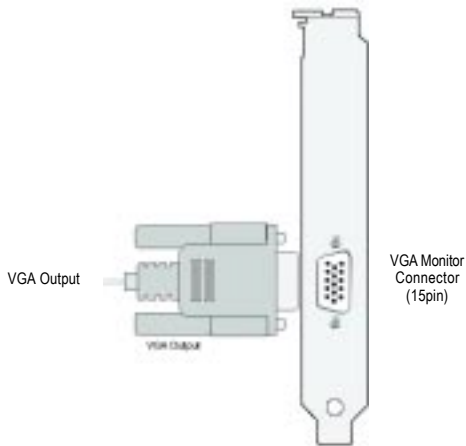
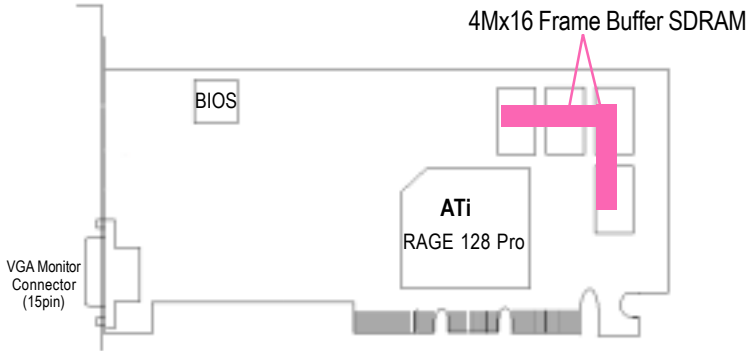
2.1. 清點附件

當您拿到一套完整的 AG32S 繪圖加速卡，包裝盒內應有以下配件：

- AG32S 繪圖加速卡一片
- 使用手冊一本
- AG32S 繪圖加速卡驅動及應用程式
- 2 個體驗版遊戲(CD 1 片)
- DVD 播放程式光碟

2.2. 繪圖加速卡的元件配置圖

AG32S (4Mx16 32MB SDRAM)



2.3. 硬體安裝

安裝您的繪圖加速卡..

1. 先將您電腦的電源關掉,並將您電腦上的螢幕連接線拔除。



2. 將您電腦外殼拆除,並且讓自己保持接地(為了使人體不帶電,以防止靜電傷害電腦設備),必要時請參考系統操作手冊進行電腦的拆卸。



3. 從機殼上移除擴充擋板及螺絲,如果您的機器上有其他的繪圖加速卡,請您務必將其移除。



4 從防靜電的包裝袋中將 AG32S 繪圖加速卡拿出來。

將卡很小心並且很確實的插入 AGP 插槽中。

* 請務必確認卡上的金屬接點有很確實的與 AGP 插槽接觸在一起。

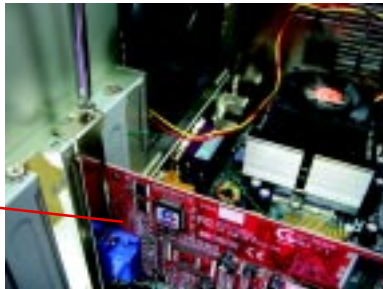
AG32S 繪圖加速卡

AGP 擴充槽



5 將螺絲鎖上使繪圖加速卡能確實的固定在機殼上

AG32S 繪圖加速卡



6 將您機器的外殼重新裝上,並將螢幕用的 15-pin 接腳插頭插在繪圖加速卡上的螢幕接頭。



重新開啟系統電源。

恭喜您, 您已完成硬體安裝的工作了! 接著您只要把繪圖加速卡的驅動程式安裝在您的作業系統上, 就可以使用它了

3. 安裝驅動程式

在此我們假設您系統上的 CD-ROM 磁碟代號是 D:

3.1. 安裝 Windows® 98 /98SE, Windows ME 或 Windows XP 的驅動程式

在 Windows® 98/98SE、Windows ME 或 Windows XP 安裝驅動程式是一件很簡單的事。當您將我們所附的驅動程式光碟片放入您的光碟機時, 您將會看到我們所為您設計的 AUTORUN 畫面(如果您的系統未能出現這個畫面, 您可以執行 "D:\setup.exe", 如此您就可以看到這個畫面了)。接著您只要依照 AUTORUN 畫面的指示, 就可以很輕鬆的完成安裝動作; 或者是您可以依照下面 3.1.3 節 "安裝步驟" 的步驟, 也可以很簡單的將驅動程式一步一步安裝起來。

3.1.1 操作系統的基本需求

- ^{*} 如果您是 Microsofe Windows 的使用者, 請在安裝 AG32S 的驅動程式前, 請先確認您的作業系統(Winsows98/98SE 或 Windows ME)內已安裝 DirectX 8.1 程式。
- ^{*} 如果您安裝 AG32S 並非使用 INTEL 晶片組(即 SIS, ALI 或是 VIA 晶片的主機板), 請注意下列事項:
 1. 先仔細閱讀該主機板廠商所附之說明書。
 2. 確認主機板已安裝驅動程式, 該驅動程式請洽主機板製造商。

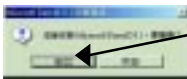
3.1.2 安裝 DirectX

安裝 Microsoft DirectX 8.1 可充分運用 3D 繪圖晶片硬體的加速功能以促使 Windows98/98 SE or Windows ME 達到更好的 3D 效能。

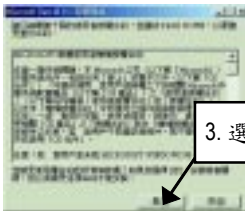
● 在 Windows98/98 SE or Windows ME 系統下您必須先安裝 DirectX, 才能支援軟體 MPEG.



1. 選擇”安裝 DirectX 8.1”選項.



2. 選擇”安裝”選項.



3. 選擇”是”選項.





4. 選擇”確定”選項.

DirectX 8.1 安裝完畢.

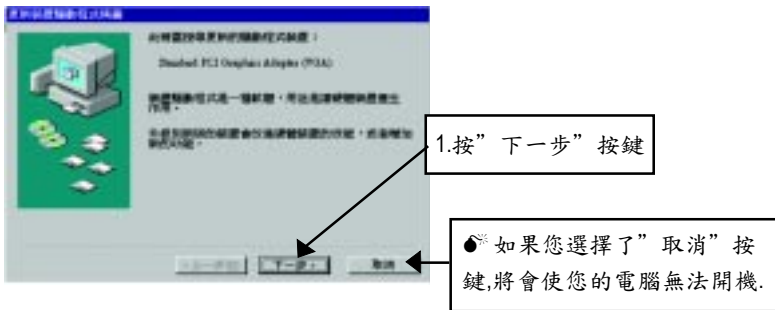
3.1.3 安裝驅動程式

Step 1: 尋找新的硬體設備

首先把 AG32S 插入插槽內,之後 Windows 將會自動地搜尋新的硬體設備並且會跳出一個 "New Hardware Found" 的對話框。

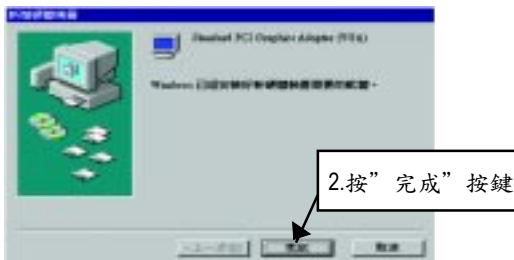
請選擇 "Do not install a driver" 此選項並按下 OK 鍵。

Step 2: 更新驅動程式裝置: standard PCI Graphics Adapter (VGA)



Step 3: 更新驅動程式裝置: 完成

當您完成這個畫面之後,系統會在安裝 VGA 卡時,要求您將您的 Windows 原版光碟片放入光碟機中,如果您當時沒有這片光碟片,您可以輸入 C:\Windows\System 這個目錄,系統將會到這個目錄中尋找所需要的檔案。



Step 4: 系統設定更換



3.按”否”按鍵.

接著,您必須將我們所附的驅動程式安裝光碟片放入您的光碟機中,接著您將會看到我們所為您設計的 AUTORUN 畫面了。如果您的系統沒有出現這個畫面,您只要執行 "D:\setup.exe" 就可以看到這個畫面了。

Step 5: 驅動程式安裝

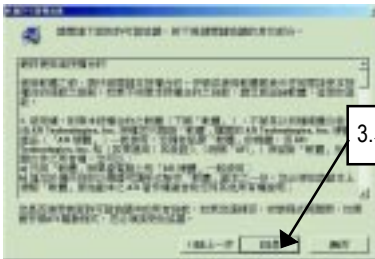


1. 選擇安裝”顯示卡驅動程式(Rage 128 Pro)”





2.按”下一步”按鍵



3.按”是”按鍵



4.按”完成”按鍵,接著系統將會自行重新開機,這時表示您已經完成驅動程式的安裝.

V-Tuner (超頻工具)

V-Tuner 提供調整繪圖加速卡引擎與記憶體工作頻率(CoreClock 及 Memory Clock)的功能。



VGA Info

VGA Info 標籤頁顯示此繪圖加速卡的相關資訊,像是繪圖加速卡使用的顯示晶片,型號,速度等.



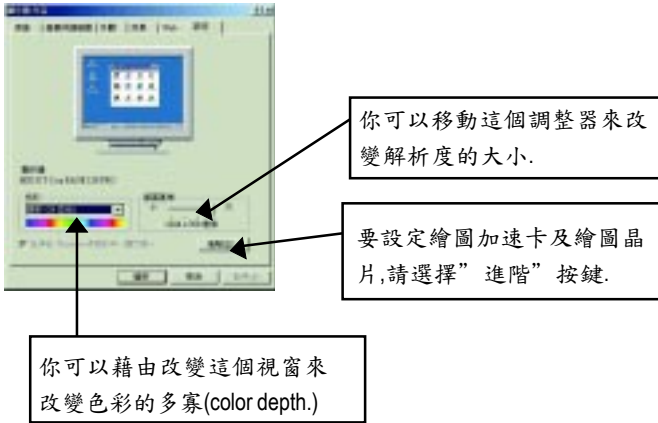
Color Adjust

Color Adjust 標籤頁提供顏色校正的功能,像是RGB每個顏色的亮度,對比及Gamma值調整.



3.1.6. 顯示器內容設定:

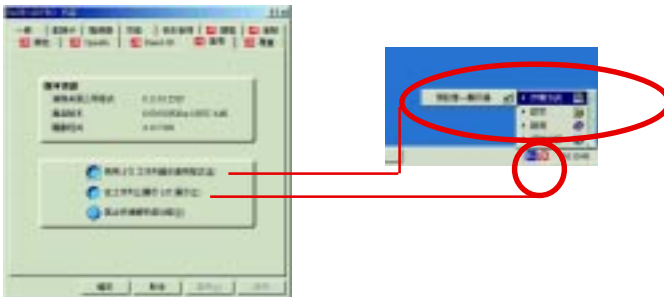
設定(解析度及色彩多寡(Color depth))



選項設定頁

此選項設定頁允許您啟動或關閉下列設定值.

- 啟用ATI工作列圖示應用程式
- 在工作列顯示ATI圖示



OpenGL 設定頁

此 OpenGL 設定頁允許您作 OpenGL 各設定值的調整



■ 最佳化設定

- **品質:**使你的 OpenGL 設定值可以運用最佳品質.
- **效能:**使你的 OpenGL 設定值可以運用最佳效能.

■ OpenGL 設定值

- **將 32 位元紋理轉換成 16 位元紋理:**可以讓你在遊戲裡增強影像處理的效能,如此一來也會降低影像的品質.
- **啟動 KTX buffer 區延伸:**啟動快速更新螢幕中區塊移動.
- **啟動翻頁:**啟動加速硬體交換頁面的緩衝區.
- **強制 16 位元 Z-buffer:**允許你可以關閉其他 Z-緩衝區及利用 16 位元 Z-buffer.
- **alpha 混色時,關閉濾色效果:**啟動 alpha 混色時,關閉濾色效果.
- **等候垂直同步:**降低次要的畫面速度,在全螢幕的遊戲中也會降低在高頻發生的猛烈影像.
- **子像素精確度**
- **詳細程度:**設定影像顯示的詳細程度,越顯示詳細越會拖慢處理效能.

Direct 3D 設定頁

此Direct 3D 設定頁允許您作效能與相容性的調整。



D3D 設定值

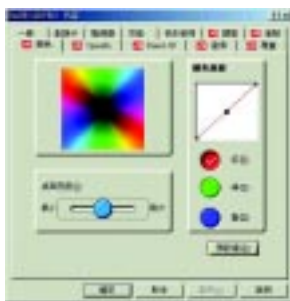
- 等候垂直同步:允許你在全螢幕的遊戲中降低畫面速度,這樣可以避免過高垂直畫面的閃動.
- 啟動消除鋸齒化
- 使用以色版為基礎的紋理
- 壓縮的紋理格式
- Table Fog支援
- 支援Z-buffer區位元深度支援Z-buffer緩衝區位元深度.
(預設值 16,24 是最佳效能)
- 預設值 回存 Direct 3D 原始設定值.

顏色設定頁用於改正真實的顏色值和監視器顯示顏色的方式之間的色調差異。

- 在「色彩曲線」範圍中，按一下與喜愛的色彩元件（紅、綠、藍）相對應的按鈕。將滑鼠游標移到控制點上，再按住滑鼠左按鈕。

按住按鈕的同時，將控制點拖曳到新的位置。按一下「確定」或「套用」來儲存新的色彩設定值。

- 將重疊調整器往右拖曳（來增加）或往左拖曳（來降低）顯示器的亮度。按一下「確定」來儲存新的色彩設定值。



注意

點不可以被拖曳超過曲線上另一個緊鄰的點。

不可以將最左邊的點從下面往上拖曳。

不可以將最右邊的點從上面往下拖曳。

調整設定頁 }

用於調整監視器的水平和垂直同步化控制。



進階設定頁 }

用於調整監視器的影像大小和位置。



3.2 安裝 Windows NT 4.0 驅動程式

在安裝驅動程式前，請先確認您的 Windows NT 系統是否已經用 Windows NT 4.0 Service Pack version 6.0(或更新版本)更新過了(這將確保您的 NT 作業系統能夠正常的使用繪圖加速卡)。

在 Windows NT 環境下安裝 AG32S 繪圖加速卡

1. 請將 AG32S 安裝驅動程式光碟片放入您的光碟機。
2. 接著，請按下電腦畫面左下腳的”開始”鍵。
3. 選擇”執行”選項。
4. 在執行對話框中鍵入”D:\SETUP”在此我們假設您的光碟機代號是 D:)
5. 按下”OK”。
6. 之後，將會出現一個驅動程式選單畫面。請選”顯示卡驅動程式(Rage 128 Pro)”項目進行驅動程式安裝。
7. 接著，請依照畫面提示符號進行安裝，並重新開啟系統。
8. 當系統重新啟動之後，Windows NT 系統會將繪圖加速卡的模式定在初始的狀態，並且會出現 Display Properties 的畫面，請選擇”OK”，並且將顯示卡設定調整到您最滿意的狀態，此時也代表了您已完成所有的安裝手續了。

3.3 安裝 Windows 2000 驅動程式

在安裝驅動程式前，請先確認您的 Windows 2000 系統是否已經用 Windows 2000 Service Pack 2 (或更新版本)更新過了 (這將確保您的作業系統能夠正常的使用繪圖加速卡)。

1. 請將 AG32S 安裝驅動程式光碟片放入您的光碟機。
2. 接著，請按下電腦畫面左下腳的”開始”鍵。
3. 選擇”執行”選項。
4. 在執行對話框中鍵入”D:\SETUP” 在此我們假設您的光碟機代號是 D:)
5. 按下”OK”。
6. 之後，將會出現一個驅動程式選單畫面。請選”顯示卡驅動程式 (Rage 128 Pro)”項目進行驅動程式安裝。
7. 接著，請依照畫面提示符號進行安裝，並重新開啟系統。
8. 當系統重新啟動之後，系統會將繪圖加速卡的模式定在初始的狀態，並且會出現 Display Properties 的畫面，請選擇”OK”，並且將顯示卡設定調整到您最滿意的狀態，此時也代表了您已完成所有的安裝手續。

3.4 BIOS 更新程序：

- [※]Note:請從website(WWW.gigabyte.com.tw)下載新的BIOS或是向你購買此繪圖加速卡的公司洽詢新版的BIOS.
- [※]若您需要更細部的BIOS更新步驟,請參考P.24

4. 疑難排除與要訣

請參考以下說明協助您排除設備衝突或繪圖加速卡安裝上的問題。若以下說明還無法解決您的問題，請洽購買的店家或經銷商尋求協助，或至本公司網站上的服務專區填寫您的問題，我們將盡快給您回覆。

- 檢查此繪圖加速卡正確地安裝於 AGP 擴充槽。
- 確認螢幕的 15 pin VGA 接頭確實的連接於繪圖加速卡上的螢幕連接頭。
- 確認螢幕及電腦主機都有接上電源接頭。
- 假如需要去關閉任何主機板內建的顯示裝置，進一步的資訊請參考您的主機板使用手冊或洽購買的店家或經銷商尋求協助。(有一些主機板內建的顯示裝置無法讓您關閉或設為第二顯示裝置)
- 當您在安裝驅動程式時，確認您所選擇的欲安裝設備是正確的。
- 更多的疑難排除與要訣，請按滑鼠右鍵雙擊快捷列上的 ATI 圖示，獲得更多的資訊。
- 假如您再開機期間有問題發生，請將您的電腦設在安全模式。
在 Windows®98 /98SE 或 Windows®Me 系統，按住 <CTRL> key 直到 Microsoft Windows 開始開始功能畫面出現於螢幕中。然後選擇安全模式並按 <Enter>。(您亦可按 F8 進入 Microsoft Windows 開始畫面。) 在安全模式中，進入裝置管理員確認顯示器介面卡驅動程式是否正確。
- 如果您的桌上型電腦系統發生鎖定的問題
確定繪圖加速卡的放置正確，並且是用正確的「控制台」「加入新的硬體」精靈所安裝的。請嘗試以「安全模式」啟動 Windows。
在不同的系統嘗試使用圖形卡。如果圖形卡在別的系統可以作業的話，問題可能就是不正確的組態或硬體衝突所造成的。
- 如果您無法設定喜愛的顯示器色彩/解析度
「設定值」頁上可供使用的色彩深度和螢幕解析度組合要視安裝的圖形加速器的功能而定。

5. 附錄

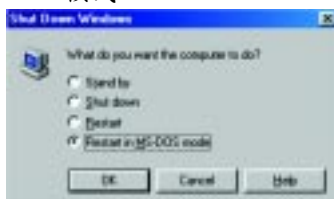
5-1 如何更新您 MAYA 系列顯示卡的 BIOS ?

1. 將所下載 VGA BIOS 壓縮檔案解壓縮到 C: 或 A:

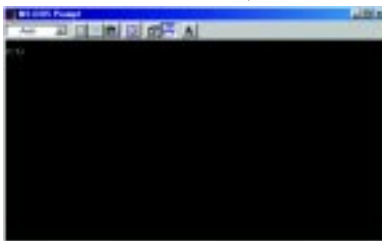


2. 重新啟動您的電腦到 DOS 模式

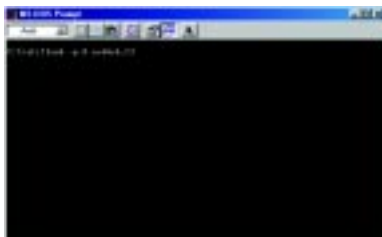
本模式只有在 Windows 98/98SE 之中才有，如果您使用 Windows 2000、Windows Me、以及 Windows XP，則請準備一張可開機磁片，方可進入 DOS 模式



3. 在 DOS 模式下切換命令列路徑到檔案所在位置 C:\> 或 A:\>



4. 更新 BIOS 指令如下圖所示 : C:\> atiflash -p 0 <filename>



5. 結束時重新啟動您的電腦,便完成更新 VGA BIOS 之手續.

5-2. 解析度與色彩對照表

2D Rage 128 Pro GL with SDR (Frame Buffer Memory Size 32MB)

| 解析度 | 垂直 | 水平 | 映像點 | | 顏色 | | |
|-----------------|-------------|--------------|--------------|---------------------|----------------------|------------------------|--|
| | 更新率 (Hz) | 更新率 (KHz) | 更新率 (Mhz) | 8bpp(256 色) 標準模式 | 16bpp(65K 色) 高彩模式 | 32bpp(16.7M 色) 全彩模式 | |
| 640x480 | 60 | 31.5 | 25.2 | ✓ | ✓ | ✓ | |
| | 72 | 37.9 | 31.5 | ✓ | ✓ | ✓ | |
| | 75 | 37.5 | 31.5 | ✓ | ✓ | ✓ | |
| | 85 | 43.3 | 36.0 | ✓ | ✓ | ✓ | |
| | 90 | 45.4 | 37.8 | ✓ | ✓ | ✓ | |
| | 100 | 50.9 | 43.1 | ✓ | ✓ | ✓ | |
| | 120 | 61.8 | 52.4 | ✓ | ✓ | ✓ | |
| | 160 | 84.3 | 72.8 | ✓ | ✓ | ✓ | |
| | 200 | 108.0 | 95.0 | ✓ | ✓ | ✓ | |
| 800x600 | 48 | 26.4 | 29.3 | ✓ | ✓ | ✓ | |
| | 56 | 35.1 | 36.0 | ✓ | ✓ | ✓ | |
| | 60 | 37.9 | 39.9 | ✓ | ✓ | ✓ | |
| | 70 | 43.7 | 45.5 | ✓ | ✓ | ✓ | |
| | 72 | 48.1 | 50.0 | ✓ | ✓ | ✓ | |
| | 75 | 46.9 | 49.5 | ✓ | ✓ | ✓ | |
| | 85 | 53.7 | 56.3 | ✓ | ✓ | ✓ | |
| | 90 | 56.8 | 60.0 | ✓ | ✓ | ✓ | |
| | 100 | 63.6 | 68.1 | ✓ | ✓ | ✓ | |
| | 120 | 77.1 | 83.9 | ✓ | ✓ | ✓ | |
| | 160 | 105.4 | 116.4 | ✓ | ✓ | ✓ | |
| | 180 | 120.0 | 132.5 | ✓ | ✓ | ✓ | |
| | 200 | 135.0 | 149.0 | ✓ | ✓ | ✓ | |
| 1024x768 | 43 | 35.5 | 44.9 | ✓ | ✓ | ✓ | |
| | 60 | 48.4 | 65.0 | ✓ | ✓ | ✓ | |
| | 70 | 56.5 | 75.0 | ✓ | ✓ | ✓ | |
| | 72 | 57.6 | 78.4 | ✓ | ✓ | ✓ | |
| | 75 | 60.0 | 78.8 | ✓ | ✓ | ✓ | |
| | 85 | 68.7 | 94.5 | ✓ | ✓ | ✓ | |
| | 90 | 72.8 | 100.1 | ✓ | ✓ | ✓ | |
| | 100 | 81.4 | 113.3 | ✓ | ✓ | ✓ | |

To be continued..

| 解析度 | 垂直 | 水平 | 映像點 | 顏色 | | |
|------------------|-------------|--------------|--------------|--------------------|---------------------|-----------------------|
| | 更新率 (Hz) | 更新率 (KHz) | 更新率 (Mhz) | 8bpp(256色) 標準模式 | 16bpp(65K色) 高彩模式 | 32bpp(16.7M色) 全彩模式 |
| 1024x768 | 120 | 98.7 | 139.0 | ✓ | ✓ | ✓ |
| | 140 | 116.6 | 164.2 | ✓ | ✓ | ✓ |
| | 150 | 125.7 | 176.9 | ✓ | ✓ | ✓ |
| | 160 | 134.8 | 192.0 | ✓ | ✓ | ✓ |
| | 180 | 153.5 | 218.6 | ✓ | ✓ | ✓ |
| | 200 | 172.8 | 246.1 | ✓ | ✓ | ✓ |
| 1152x864 | 43 | 38.0 | 56.0 | ✓ | ✓ | ✓ |
| | 47 | 41.7 | 62.1 | ✓ | ✓ | ✓ |
| | 60 | 53.7 | 81.6 | ✓ | ✓ | ✓ |
| | 70 | 63.0 | 96.7 | ✓ | ✓ | ✓ |
| | 75 | 67.5 | 108.0 | ✓ | ✓ | ✓ |
| | 80 | 72.4 | 112.3 | ✓ | ✓ | ✓ |
| | 85 | 77.0 | 119.6 | ✓ | ✓ | ✓ |
| | 100 | 91.5 | 143.4 | ✓ | ✓ | ✓ |
| | 120 | 111.1 | 176.0 | ✓ | ✓ | ✓ |
| 1280x1024 | 150 | 141.4 | 226.3 | ✓ | ✓ | ✓ |
| | 160 | 151.6 | 242.6 | ✓ | ✓ | ✓ |
| | 43 | 45.1 | 75.1 | ✓ | ✓ | ✓ |
| | 47 | 49.4 | 83.0 | ✓ | ✓ | ✓ |
| | 60 | 64.0 | 108.0 | ✓ | ✓ | ✓ |
| | 70 | 74.6 | 128.9 | ✓ | ✓ | ✓ |
| | 74 | 79.0 | 138.5 | ✓ | ✓ | ✓ |
| | 75 | 80.0 | 135.0 | ✓ | ✓ | ✓ |
| | 85 | 91.1 | 157.5 | ✓ | ✓ | ✓ |
| | 90 | 97.0 | 169.2 | ✓ | ✓ | ✓ |
| | 100 | 108.5 | 190.9 | ✓ | ✓ | ✓ |
| | 120 | 131.6 | 233.7 | ✓ | ✓ | ✓ |
| | 125 | 137.6 | 244.4 | ✓ | ✓ | ✓ |
| 130 | 143.5 | 254.9 | ✓ | ✓ | ✓ | |
| 1600x1200 | 52 | 64.2 | 137.7 | ✓ | ✓ | ✓ |
| | 58 | 71.9 | 155.4 | ✓ | ✓ | ✓ |
| | 60 | 75.0 | 162.0 | ✓ | ✓ | ✓ |
| | 66 | 82.2 | 178.9 | ✓ | ✓ | ✓ |
| | 72 | 90.0 | 195.9 | ✓ | ✓ | ✓ |
| | 75 | 93.8 | 202.5 | ✓ | ✓ | ✓ |

To be continued..

AG32S 繪圖加速卡

| 解析度 | 垂直 | 水平 | 映像點 | 顏色 | | |
|------------------|-------------|--------------|--------------|---------------------|----------------------|------------------------|
| | 更新率 (Hz) | 更新率 (KHz) | 更新率 (Mhz) | 8bpp(256 色) 標準模式 | 16bpp(65K 色) 高彩模式 | 32bpp(16.7M 色) 全彩模式 |
| 1600x1200 | 76 | 95.2 | 208.7 | ✓ | ✓ | ✓ |
| | 85 | 106.3 | 229.5 | ✓ | ✓ | ✓ |
| | 90 | 113.8 | 251.2 | ✓ | ✓ | ✓ |
| 1792x1344 | 60 | 83.5 | 203.0 | ✓ | ✓ | ✓ |
| | 75 | 105.2 | 259.3 | ✓ | ✓ | ✓ |
| 1800x1440 | 60 | 89.4 | 219.5 | ✓ | ✓ | ✓ |
| | 65 | 97.1 | 238.5 | ✓ | ✓ | ✓ |
| | 70 | 104.9 | 249.9 | ✓ | ✓ | ✓ |
| | 75 | 112.7 | 278.7 | ✓ | ✓ | ✓ |
| 1920x1080 | 60 | 67.0 | 172.7 | ✓ | ✓ | ✓ |
| | 70 | 78.6 | 205.1 | ✓ | ✓ | ✓ |
| | 75 | 84.6 | 220.6 | ✓ | ✓ | ✓ |
| | 80 | 90.4 | 237.4 | ✓ | ✓ | ✓ |
| 1920x1200 | 60 | 74.5 | 193.1 | ✓ | ✓ | ✓ |
| | 72 | 90.0 | 222.2 | ✓ | ✓ | ✓ |
| | 75 | 93.9 | 231.4 | ✓ | ✓ | ✓ |
| | 76 | 95.2 | 245.0 | ✓ | ✓ | ✓ |
| | 80 | 100.5 | 263.7 | ✓ | ✓ | ✓ |
| | 85 | 107.1 | 282.7 | ✓ | ✓ | ✓ |
| 1920x1440 | 60 | 89.4 | 234.5 | ✓ | ✓ | ✓ |
| | 75 | 112.7 | 297.6 | ✓ | ✓ | ✓ |
| 2048x1536 | 60 | 95.3 | 267.0 | ✓ | ✓ | ✓ |
| | 70 | 111.9 | 315.2 | ✓ | ✓ | ✓ |
| | 75 | 120.2 | 340.5 | ✓ | ✓ | ✓ |