

**GIGABYTE™**

# Q2552

**USER'S MANUAL**

**使 用 手 冊**

● 繁體中文

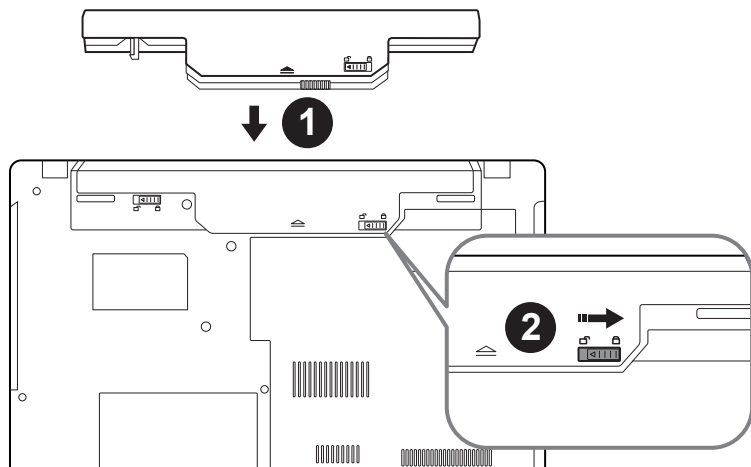
V2.0



## 感謝您選擇技嘉Q2552筆記型電腦

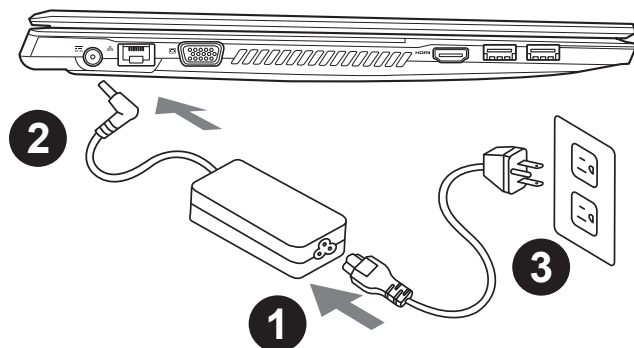
為協助您順利使用技嘉筆記型電腦，我們特地設計此快速安裝說明。如果您需要更多關於電腦功能，歡迎上技嘉官方網站 [www.gigabyte.tw](http://www.gigabyte.tw) 查詢。產品實際規格以出貨為準，如有異動恕不另行通知。

## 首次使用GIGABYTE技嘉筆記型電腦

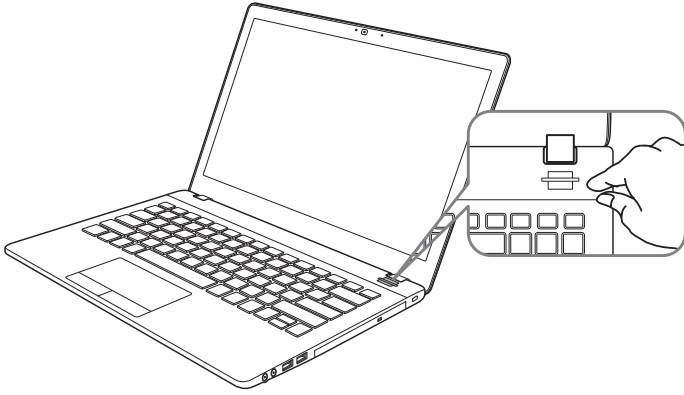


### 請依下列步驟裝入電池：

- 1 請先將電池裝妥。
- 2 接著將卡榫推至LOCK處。



- 1 將電源線接上電源轉換器。
- 2 將電源轉換器連接到電腦的電源插孔。
- 3 將電源線插入電源插座。



## 開啟筆記型電腦

電源指示燈會顯示機器是否為通電的狀態。

第一次開機時，在還未完全進入作業系統前請勿強制關機。開啟電源後，直到該作業系統配置完成前，音量無法設定。

## 開始第一次使用Q2552

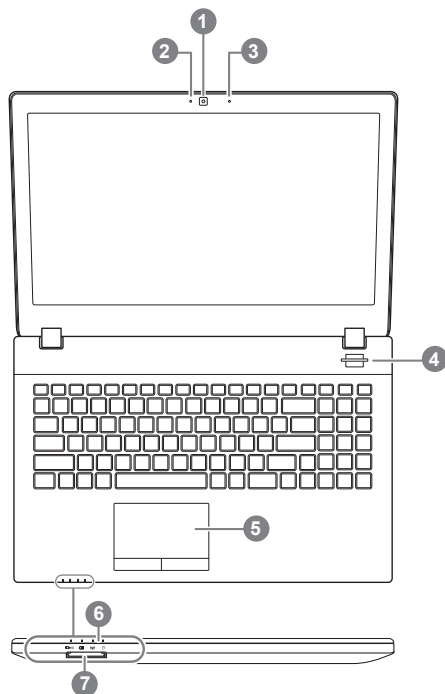
根據您的筆記型電腦配置，當您第一次開機，第一個畫面會是微軟Windows啟動畫面，按照該螢幕上的提示和指示，完成作業系統的配置。當軟體許可條款顯示時，請務必閱讀並同意後再繼續。

# GIGABYTE 技嘉筆記型電腦導覽

## 上視圖

3

繁體中文



- 1 視訊攝影機
- 2 視訊攝影機開或關的燈號指示
- 3 麥克風
- 4 電源開關
- 5 觸控板
- 6 LED 狀態指示燈 ①
- 7 記憶卡插槽

- ①
- ☰ 電源狀況指示燈
  - ⏻ 電池充電指示燈
  - ✈ 飛航模式指示燈
  - Ⓜ 硬碟存取指示燈

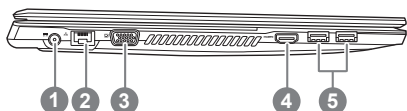


警語：使用過度恐傷害視力。

注意事項：

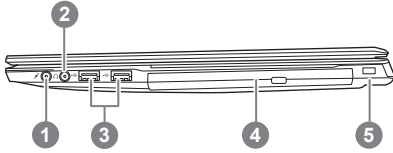
- (1) 使用30分鐘請休息10分鐘。
- (2) 2歲以下幼兒不看螢幕，2歲以上每天看螢幕不要超過1小時。

## 左視圖



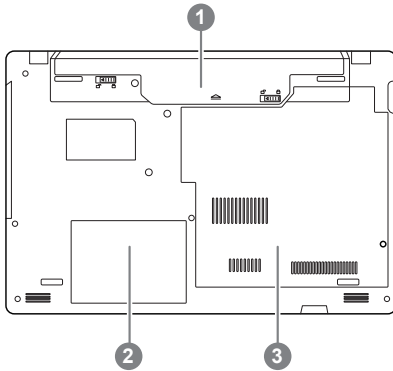
- 1 電源插孔
- 2 乙太網路(LAN)埠
- 3 外接顯示器(VGA)埠
- 4 HDMI插孔
- 5 USB 3.0 埠 x 2

## 右視圖



- 1 麥克風插孔
- 2 耳機插孔
- 3 USB 2.0 埠 x 2
- 4 光碟機
- 5 Kensington防盜鎖孔

## 底部圖



- 1 電池
- 2 硬碟
- 3 記憶體模組

# 快速鍵

許多電腦的設定例如螢幕亮度、喇叭音量等可利用電腦的快速鍵直接調整。如需使用快速鍵，請依下表先按住 <Fn> 鍵，再按下 <F1>~<F11> 等按鍵。

快速鍵	功能敘述	圖示
<b>Fn+~</b>	在影音播放程式中啟動與暫停	
<b>Fn+F1</b>	觸控板開關	
<b>Fn+F2</b>	關閉LCD背光	
<b>Fn+F3</b>	喇叭靜音	
<b>Fn+F4</b>	睡眠開關	
<b>Fn+F5/F6</b>	減弱/增大音量	
<b>Fn+F7</b>	螢幕開關	
<b>Fn+F8/F9</b>	螢幕亮度減弱/增強	
<b>Fn+F10</b>	PC鏡頭開關	
<b>Fn+F11</b>	飛航模式開關	
<b>Fn+ NumLK</b>	數字鍵切換	
<b>Fn+ScrLK</b>	滾動鎖切換	
<b>Caps Lock</b>	英文大小寫切換	

# Smart USB Backup 使用說明(原Recovery Image USB)

6

每  
系  
體  
中  
文

## 警告

- 為避免儲存裝置毀損導致原廠的還原映像檔遺失，您可以透過此軟體來備份原廠的還原映像檔
- 如果您想更換新的儲存裝置，您可以透過此軟體將原廠還原映像檔備份至 USB 隨身碟，安裝好新的儲存裝置後，再將出廠的預設系統倒回新儲存裝置。
- 使用本軟體所製作的還原 USB 隨身碟 將系統還原以前，請先做好資料備份，以免資料流失。
- 利用還原 USB 隨身碟進行系統還原時，請勿移除或關掉電源。

1



若要製作原廠映像檔的還原 USB 隨身碟，請先插入容量至少有 20GB 的 USB 隨身碟 (請先將 USB 隨身碟裡原有的資料備份，避免因下述操作造成 USB 隨身碟裡的資料遺失)

2



放入驅動程式光碟，執行安裝” Smart USB Backup”。(無內建光碟機的機種，請外接 USB 光碟機；若光碟內沒有軟體，請上 <http://www.gigabyte.com> 下載)。

3



安裝完成後，執行桌面上的” Smart USB Backup”。

4



從清單中選取剛剛插入的 USB 隨身碟，然後選擇建立還原 USB。

5

跳出結束視窗後即完成。

若要還原您的系統，請在開機時按 F12，選擇用【USB 隨身碟開機】，【USB 隨身碟】會自動完成還原您的系統。

還原時間約需 30 分鐘 (所需時間會因 USB 隨身碟種類而有所不同)。

# 系統還原使用說明

## 系統還原（修復您的筆記型電腦作業系統）

當作業系統使用上出現不穩定的情況，筆記型電腦原廠出貨的儲存裝置裡有一個隱藏磁區，其內容為作業系統的完整備份映像檔，可以用來救援系統將儲存裝置裡的作業系統還原到出廠預設值。



### 注意

- 如果儲存裝置有被更換過或刪除該隱藏磁區，還原功能將無法使用，需送維修中心還原。
- 出廠規格為預搭作業系統時才有此還原功能，若是 DOS 銷售則不提供此功能。

## 啟動系統還原

系統還原功能是筆記型電腦出廠時被預先安裝的。該選項可以啟動 Windows 故障還原工具，重新安裝作業系統為出廠預設值。

以下為簡要介紹如何啟動還原工具，並開始還原系統。



### 執行還原前請注意

確認筆記型電腦已接上外接電源，還原系統會花費幾分鐘的時間。

## Windows 7 系統還原說明

1

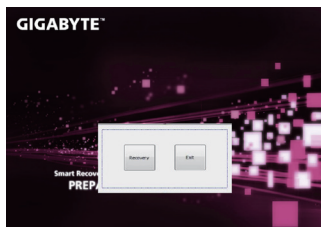
關機並重新啟動筆記型電腦。

2



啟動筆記型電腦後，按著 F9 按鍵幾秒鐘以啟動還原工具。

3



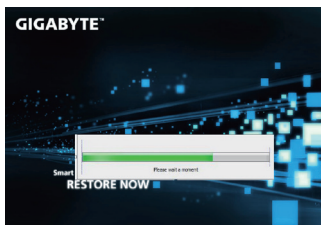
進入還原系統模式，工具列會有還原選項，如您確定要系統還原，點選“Recovery”執行。



### 注意

一選擇還原後，所有原本的個人資料與檔案將被刪除，並還原系統及儲存裝置至出廠預設值。

4



還原視窗開啟並進行系統還原，在這之時請確認接上變壓器確保電力無虞，並請勿關閉電源。



5



當完成系統還原時即可重新啟動筆記型電腦。

## Windows 8 系統還原說明

1

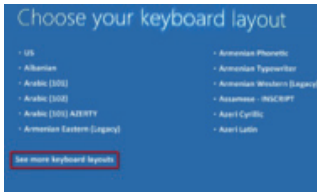
關機並重新啟動筆記型電腦。

2



啟動筆記型電腦後，按著 F9 按鍵幾秒鐘以啟動還原工具。

3



點擊“Choose your keyboard layout”選擇您的鍵盤語系。請點擊“See more keyboard layouts”至第三頁面選擇“Chinese (traditional) - US”為繁體中文。

4



選擇“Troubleshoot”進入系統還原及進階選項。

(您也可以選擇“Continue”直接進入 Windows 8 作業系統，先行備份個人資料與檔案再作還原。或選擇“Turn off your PC”關機並重新啟動筆記型電腦。)



系統還原有兩種方式可供選擇

- **Refresh your PC - 重置電腦設定值**

如果電腦因軟體或設定值不佳而不穩定，您可以重設電腦設定值而不遺失個人檔案。

- **Reset your PC - 復原電腦**

如果電腦因軟體或設定值不佳而不穩定，您可以復原電腦為出廠預設值並移除所有個人檔案。

**注意：**將會遺失所有的個人資料與檔案。

5



### ■ Refresh your PC - 選擇重置電腦設定值

【按下“Next”繼續下一步】>【選擇要被還原的作業系統】>【選擇“Windows 8”】>【按下“Refresh”執行】。



#### 注意事項

- 筆記型電腦裡的個人化設定不會被改變。
- 筆記型電腦的設定值會被還原至出廠預設值。
- 由 Windows 市集所安裝的 Apps 會保留。
- 由網頁下載或光碟安裝的應用程式會被移除。
- 被移除的應用程式的清單會被儲存在桌面上。



### ■ Reset your PC - 復原電腦

【按下“Next”繼續下一步】>【選擇要被還原的作業系統】>【選擇“Windows 8”】>【選擇欲還原的方式】

#### ▶ Just remove my files - 只移除個人檔案

只移除個人檔案，但保留電腦設定值。

#### ▶ Fully clean the drive - 完整還原至出廠設定值

完整還原儲存裝置至出廠設定值，會花費較長的還原時間。  
>【按下“Reset”執行】。



#### 注意事項

- 您所有的個人檔案與應用程式將會被移除。
- 所有的電腦設定值將會被還原至系統出廠值。



### ■ Advanced options 其它或進階選項

更多系統還原的進階設定。



#### System Restore 系統還原

選擇系統還原的記錄時間，將系統還原至該時間點。



#### System Image Recovery 系統備份還原

使用之前備份的系統備份資料還原 Windows 系統。



#### Automatic Repair 自動修復程序

自動修復及解決 Windows 系統問題。



#### Command Prompt 命令提示字元

使用命令字元集執行進階的疑難排解。



#### UEFI Firmware Settings UEFI BIOS 設定

重新啟動，變更 UEFI BIOS 設定值。

## Windows 8.1 系統還原說明

10

**1** 關機並重新啟動筆記型電腦。

**2**



啟動筆記型電腦後，按著 F9 按鍵幾秒鐘以啟動還原工具。

**3**



選擇“Troubleshoot”進入系統還原及進階選項。

(您也可以選擇“Continue”直接進入 Windows 8.1 作業系統，先行備份個人資料與檔案再作還原。或選擇“Turn off your PC”關機並重新啟動筆記型電腦。)



**系統還原有兩種方式可供選擇**

■ **Refresh your PC - 重置電腦設定值**

如果電腦因軟體或設定值不佳而不穩定，您可以重設電腦設定值而不遺失個人檔案。

■ **Reset your PC - 復原電腦**

如果電腦因軟體或設定值不佳而不穩定，您可以復原電腦為出廠預設值並移除所有個人檔案。

**注意：將會遺失所有的個人資料與檔案。**

**4**



■ **Refresh your PC - 選擇重置電腦設定值**

選擇一個使用者帳戶後繼續。



**注意事項**

- 筆記型電腦裡的個人化設定不會被改變。
- 筆記型電腦的設定值會被還原至出廠預設值。
- 由 Windows 市集所安裝的 Apps 會保留。
- 由網頁下載或光碟安裝的應用程式會被移除。
- 被移除的應用程式的清單會被儲存在桌面上。



■ **Reset your PC - 復原電腦**

▶ **Just remove my files - 只移除個人檔案**

只移除個人檔案，但保留電腦設定值。

▶ **Fully clean the drive - 完整還原至出廠設定值**

完整還原儲存裝置至出廠設定值，會花費較長的還原時間。

>【按下“Reset”執行】。



**注意事項**

- 您所有的個人檔案與應用程式將會被移除。
- 所有的電腦設定值將會被還原至系統出廠值。



## ■ Advanced options 其它或進階選項

更多系統還原的進階設定。



### System Restore 系統還原

選擇系統還原的記錄時間，將系統還原至該時間點。



### System Image Recovery 系統備份還原

使用之前備份的系統備份資料還原 Windows 系統。



### Automatic Repair 自動修復程序

自動修復及解決 Windows 系統問題。



### Command Prompt 命令提示字元

使用命令字元集執行進階的疑難排解。



### UEFI Firmwar SettingsUEFI BIOS 設定

重新啟動，變更 UEFI BIOS 設定值。



### Startup Settings 啟動設置

更改 Windows 啟動行為。

### ■ 保固及客服資訊：

相關保固條款及客服資訊請參考隨貨所附之保固保證書，或參考技嘉技術服務區網站。  
<http://www.gigabyte.tw/support-downloads/technical-support.aspx>

### ■ FAQ：

相關常見問題請參考技嘉常見問題網站。  
<http://www.gigabyte.tw/support-downloads/faq.aspx>