

**GIGABYTE™**

# Q2442

USER'S MANUAL

使 用 手 冊

● 繁體中文

V3.0

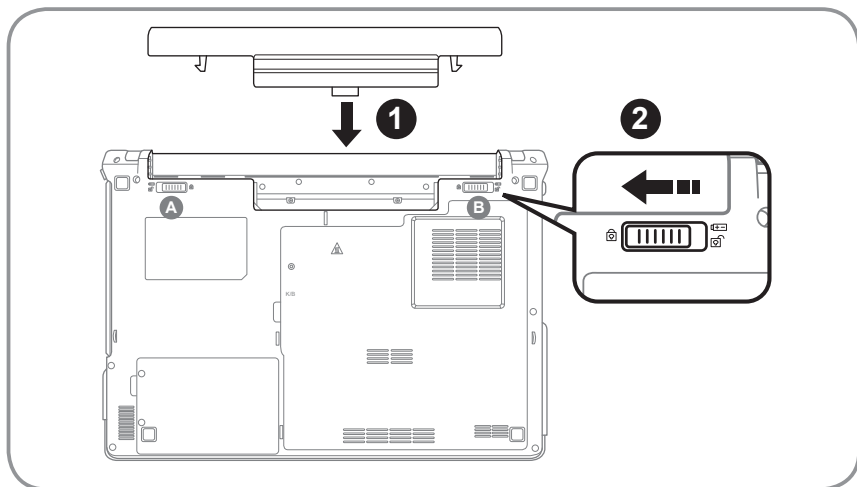


\* Images Used for Reference Only

## 感謝您選擇技嘉Q2442筆記型電腦!

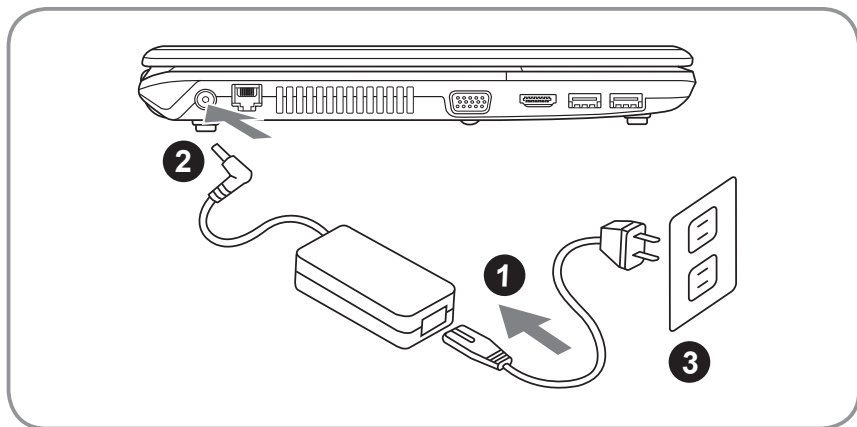
為協助您順利使用技嘉筆記型電腦，我們特地設計此快速安裝說明。如果您需要更多關於電腦功能，歡迎上技嘉官方網站 [www.gigabyte.tw](http://www.gigabyte.tw) 查詢。產品實際規格以出貨為準，如有異動恕不另行通知。

# 1 首次使用GIGABYTE 技嘉筆記型電腦

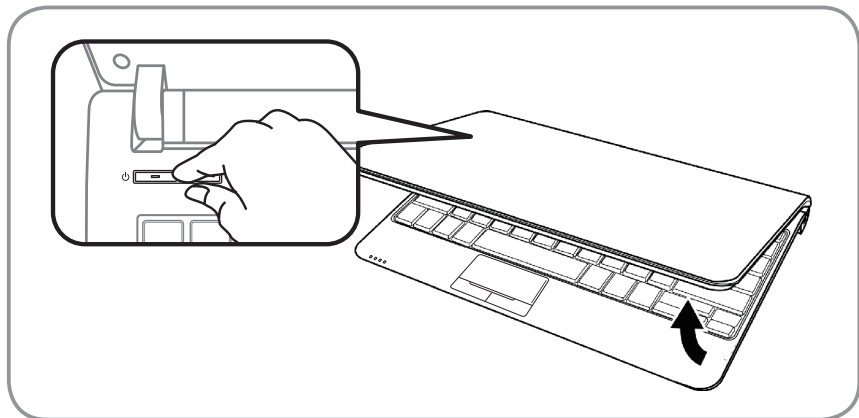


置入電池請依照以下簡單的幾個步驟：

- 1 將電池輕推進電池槽，當電池完全置入時，會聽到電池拆卸彈簧鎖 (如圖A&B)發出"喀"的聲音。
- 2 電池置入後，請將圖示A電池拆卸彈簧開關向左推，切至上鎖狀態。



- 1 將電源線接上變壓器。
- 2 將變壓器連接到筆記型電腦左側邊的電源插孔。
- 3 將電源線插入電源插座。



### 開啟筆記型電腦：

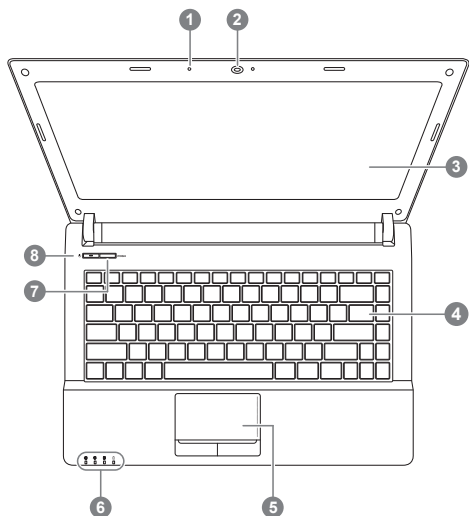
電源指示燈會顯示機器是否為開機狀態。第一次開機時在還未完全進入作業系統前，請勿強制關機。開啟電源後直到該作業系統配置完成前，音量將無法設定。

### 開始第一次使用Q2442：

根據您的筆記型電腦配置，當您一開機的第一個畫面將會是微軟Windows®的啟動畫面，請按照該螢幕上的提示和指示完成作業系統的配置。當軟體的許可條款顯示於畫面時，請務必閱讀並按同意後再繼續使用。

## 2 GIGABYTE 技嘉筆記型電腦導覽

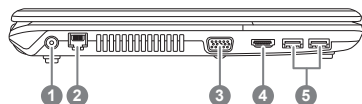
### 上視圖



- 1 內建麥克風
- 2 視訊攝影機
- 3 LCD 螢幕
- 4 鍵盤
- 5 觸控板
- 6 LED 狀態指示燈 ❶
- 7 Super POSH 按鈕
- 8 電源按鈕

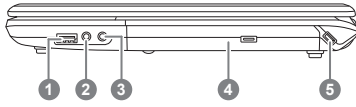
- ❶ ✨ 電源狀態指示燈
- ☎ 無線區域網路指示燈
- ⏏ 硬碟存取指示燈
- 🔋 電池充電指示燈

### 左視圖



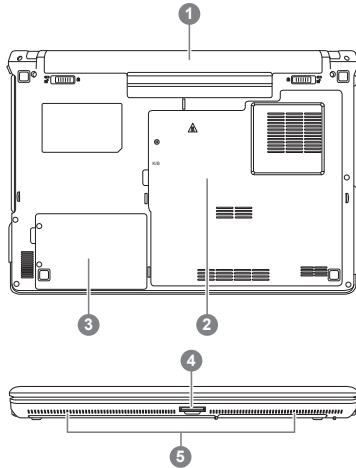
- 1 電源插孔
- 2 LAN (RJ-45) 連接埠
- 3 外接式顯示器連接埠
- 4 HDMI連接埠
- 5 USB3.0 連接埠

## 右視圖



- 1 USB2.0 連接埠
- 2 耳機插孔
- 3 麥克風插孔
- 4 光碟機
- 5 Kensington 安全鎖插槽

## 底視圖&前視圖



- 1 電池槽
  - 2 記憶體模組升級外蓋
  - 3 硬碟升級外蓋
  - 4 記憶卡插槽 ②
  - 5 喇叭
- ② 可支援的記憶卡：
- Secure Digital (SD)
  - SDXC
  - SDHC
  - Memory Stick (MS)
  - Multi Media Card (MMC)
  - Memory Stick PRO (MS PRO)

## 3 快速鍵

許多電腦的設定例如螢幕亮度、喇叭音量等可利用電腦的快速鍵直接調整。如需使用快速鍵，請依下表先按住 <Fn> 鍵，再按下 <F1> ~ <F11> 按鍵。

快速鍵	功能	功能敘述
Fn+F1	睡眠模式	進入休眠模式
Fn+F2	安靜模式 切換	安靜模式 (電源管理) 開啟/關閉
Fn+F3	音訊 切換	停止/解除音訊/ PC 嗶聲的輸出
Fn+F4	顯示器模式 切換	切換顯示器模式：主螢幕顯示、外接CRT/ HDMI、LCD&CRT/HDMI同步顯示
Fn+F5	減弱音量	降低喇叭音量
Fn+F6	增大音量	提高喇叭音量
Fn+F7	減弱亮度	降低螢幕亮度
Fn+F8	增強亮度	提高螢幕亮度
Fn+F9	觸控板 開關切換	觸控板 啟用或停用
Fn+F10	無線網路&藍牙 開關切換	RF功能(無線網路&藍牙) 開啟/關閉
Fn+F11	攝影機 開關切換	視訊攝影機 開啟/關閉

## 4 Super POSH Introduction

Super POSH是一個整合型應用程式，對於管理系統有很大的益處。它包括: Super power電源管理、Super OSD動畫管理、Super Speed速度管理和Super HDD硬碟管理。





- Super Power:



Super Power提供一個整合的頁面，使用者可以在此頁面執行電源管理，它可以增加電池壽命和讓系統有效運作。

A: 模式:

有 4 模式的選擇。說明如下:

模式	圖示	說明
節能模式		降低系統性能，以提供更多的電池時間。
正常		平衡系統的性能。
高性能		提供系統的最佳性能。
動態開關		開關"節能"及"正常模式"自動時電池模式和自動"高性能"模式切換時外掛程式。

\* Super Power 永遠保持待機狀態。

## B.資訊：

Super power顯示系統的電力資訊

項目	說明								
電池壽命	降低系統性能，以提供更多的電池時間。								
CPU 負載	顯示 CPU 負載。								
電池百分比	顯示電池的百分比，狀態列顏色表示如下： <table><thead><tr><th>顏色</th><th>狀態</th></tr></thead><tbody><tr><td>紅</td><td>0~10</td></tr><tr><td>橘</td><td>11~30</td></tr><tr><td>藍</td><td>31~100</td></tr></tbody></table>	顏色	狀態	紅	0~10	橘	11~30	藍	31~100
顏色	狀態								
紅	0~10								
橘	11~30								
藍	31~100								

電池或變壓器圖示會顯示當下的電力使用狀況。

電池狀態	 電池模式
	    插電及充電模式中
	 插電狀態下電池已飽和
	 僅有插電模式



## 警告：

如果電池使用率在10%狀況下，作業視窗跳出一個警告圖示。





- **Super OSD (在螢幕顯示):**  
有提供多種樣式的OSD圖案，同時也可以從狀態列的位置獲取 OSD 的目前狀態。



Super OSD 功能如下：功能取決於定義。

項目	預覽		
藍牙			
靜音模式			
喇叭開關			
音量			
亮度			
觸控面板			
無線區域			
視訊攝影機			
大寫指示鎖			
數字指示鎖			

## • Super Speed :

Super Speed優化並清除系統以獲得最佳效果和磁碟重組。



A: 優質化Windows®設置:

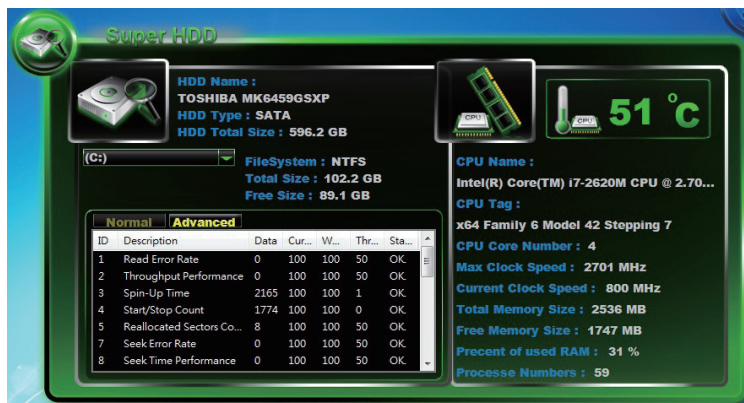
選擇提高系統性能的優化選項，請按一下"優化"按鈕。按一下"還原"按鈕，將系統恢復到原來的狀態。選擇"優化"或"恢復"您的系統後，請重新開機電腦以使更改生效。

選項說明如下:

選項	說明
視覺效果	修改視覺效果設置，以提高系統的性能。
服務	在啟動Windows®作業系統時在螢幕畫面上終止較少見的背景應用程式。
引導	加快引導過程的時間。
關閉	加快關機過程的時間。
網路	修改網路設置以提高網路的性能。
系統	修改系統設置，以提高系統的性能。

• Super HDD :

Super HDD顯示硬碟的健康狀況和 CPU 和記憶體體的資訊。



主硬碟的資訊：名稱、類型、分區和總大小。



使用捲軸可供選擇的分區，它將顯示檔案系統，每個分區可自由使用的容量。

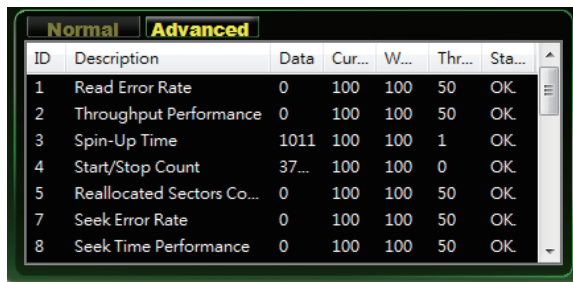
硬碟功能表:

正常: 根據 S.M.A.R.T 結果顯示詳細硬碟健康指數

硬碟	健康指數條件	說明
	健康	硬碟狀態將是正常的健康的如果所有狀態。
	警告	硬碟狀態警告，如果有多個專案。
	危險	硬碟狀態是危險，如果有超過一個危險物品。
	不支援	硬碟不是支援此功能。

• Advanced :

正常: 根據 S.M.A.R.T 結果顯示詳細硬碟健康指數



## 5 系統設定程式

如需進入BIOS、系統還原、設定開機優先順序等設定，可利用下列快速鍵進行調整。

快速鍵	功能	功能敘述
F2	BIOS 設定	進入 BIOS 調整設定
F9	系統還原	進入系統還原
F12	開機選項	設定開機優先順序

# 6 系統還原使用說明

## 系統還原（修復您的筆記型電腦作業系統）

當作業系統使用上出現不穩定的情況，筆記型電腦原廠出貨的儲存裝置裡有一個隱藏磁區，其內容為作業系統的完整備份映像檔，可以用來救援系統將儲存裝置裡的作業系統還原到出廠預設值。



### 注意

- 如果儲存裝置有被更換過或刪除該隱藏磁區，還原功能將無法使用，需送維修中心還原。
- 出廠規格為預搭作業系統時才有此還原功能，若是 DOS 銷售則不提供此功能。

## 啟動系統還原

系統還原功能是筆記型電腦出廠時被預先安裝的。該選項可以啟動 Windows 故障還原工具，重新安裝作業系統為出廠預設值。

以下為簡要介紹如何啟動還原工具，並開始還原系統。



### 執行還原前請注意

確認筆記型電腦已接上外接電源，還原系統會花費幾分鐘的時間。

## Windows 7 系統還原說明

1

關機並重新啟動筆記型電腦。

2



啟動筆記型電腦後，按著 F9 按鍵幾秒鐘以啟動還原工具。

3



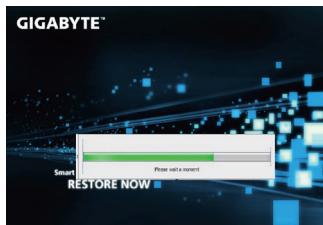
進入還原系統模式，工具列會有還原選項，如您確定要系統還原，點選“Recovery”執行。



### 注意

一選擇還原後，所有原本的個人資料與檔案將被刪除，並還原系統及儲存裝置至出廠預設值。

4



還原視窗開啟並進行系統還原，在這之時請確認接上變壓器確保電力無虞，並請勿關閉電源。

5



當完成系統還原時即可重新啟動筆記型電腦。

## Windows 8 系統還原說明

1

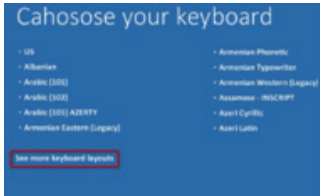
關機並重新啟動筆記型電腦。

2



啟動筆記型電腦後，按著 F9 按鍵幾秒鐘以啟動還原工具。

3



點擊“Choose your keyboard layout”選擇您的鍵盤語系。請點擊“See more keyboard layouts”至第三頁面選擇“Chinese (traditional) - US”為繁體中文。

4



選擇“Troubleshoot”進入系統還原及進階選項。

(您也可以選擇“Continue”直接進入 Windows 8 作業系統，先行備份個人資料與檔案再作還原。或選擇“Turn off your PC”關機並重新啟動筆記型電腦。)



系統還原有兩種方式可供選擇

- **Refresh your PC - 重置電腦設定值**

如果電腦因軟體或設定值不佳而不穩定，您可以重設電腦設定值而不遺失個人資料檔案。

- **Reset your PC - 復原電腦**

如果電腦因軟體或設定值不佳而不穩定，您可以復原電腦為出廠預設值並移除所有個人資料檔案。

**注意：**將會遺失所有的個人資料與檔案。

## 5



### Refresh your PC - 選擇重置電腦設定值

【按下“Next”繼續下一步】>【選擇要被還原的作業系統】>【選擇“Windows 8”】>【按下“Refresh”執行】。



#### 注意事項

- 筆記型電腦裡的個人化設定不會被改變。
- 筆記型電腦的設定值會被還原至出廠預設值。
- 由 Windows 市集所安裝的 Apps 會保留。
- 由網頁下載或光碟安裝的應用程式會被移除。
- 被移除的應用程式的清單會被儲存在桌面上。



### Reset your PC - 復原電腦

【按下“Next”繼續下一步】>【選擇要被還原的作業系統】>【選擇“Windows 8”】>【選擇欲還原的方式】

#### ▶ Just remove my files - 只移除個人檔案

只移除個人檔案，但保留電腦設定值。

#### ▶ Fully clean the drive - 完整還原至出廠設定值

完整還原儲存裝置至出廠設定值，會花費較長的還原時間。

>【按下“Reset”執行】。



#### 注意事項

- 您所有的個人檔案與應用程式將會被移除。
- 所有的電腦設定值將會被還原至系統出廠值。

## 備註



### Advanced options 其它或進階選項

更多系統還原的進階設定。



### System Restore 系統還原

選擇系統還原的記錄時間，將系統還原至該時間點。



### System Image Recovery 系統備份還原

使用之前備份的系統備份資料還原 Windows 系統。



### Automatic Repair 自動修復程序

自動修復及解決 Windows 系統問題。



### Command Prompt 命令提示字元

使用命令字元集執行進階的疑難排解。



### UEFI Firmwar SettingsUEFI BIOS 設定

重新啟動，變更 UEFI BIOS 設定值。

## 7 附錄

### ■ 保固及客服資訊：

相關保固條款及客服資訊請參考隨貨所附之保固保證書，或參考技嘉技術服務區網站。

<http://www.gigabyte.tw/support-downloads/technical-support.aspx>

### ■ FAQ：

相關常見問題請參考技嘉常見問題網站。

<http://www.gigabyte.tw/support-downloads/faq.aspx>



