

GIGABYTE™

Q2442

USER'S MANUAL

使 用 手 冊

• 简体中文
V3.0

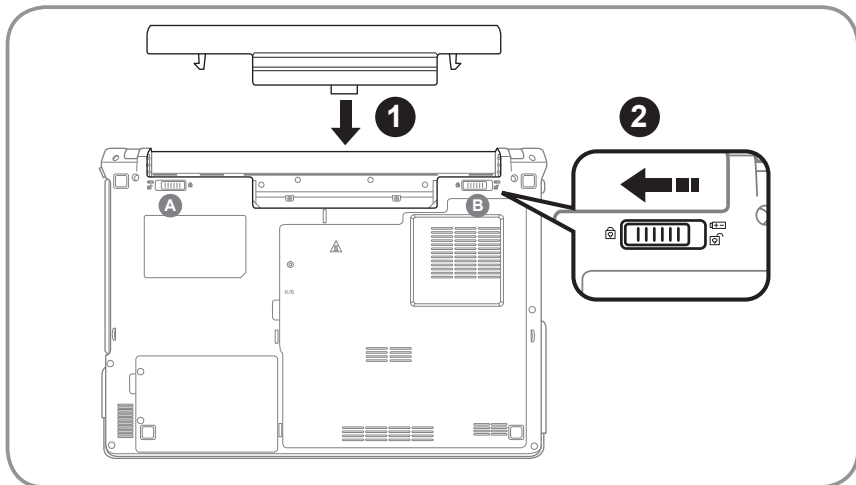


* Images Used for Reference Only

感谢您选择技嘉Q2442笔记本电脑!

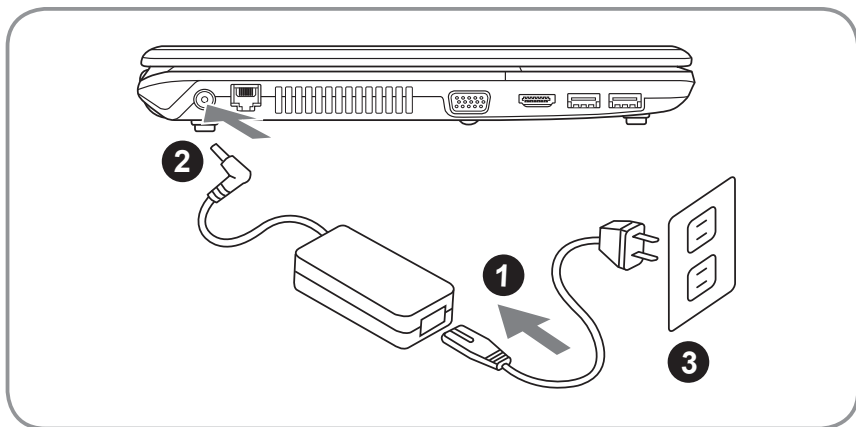
为协助您顺利使用技嘉笔记本电脑，我们特地设计此快速安装说明。如果您需要更多关于电脑功能的资料，欢迎上技嘉官方网站 <http://www.gigabyte.cn> 查询。产品实际规格以出货为准，如有异动不再另行通知。

1 首次使用GIGABYTE技嘉笔记本电脑

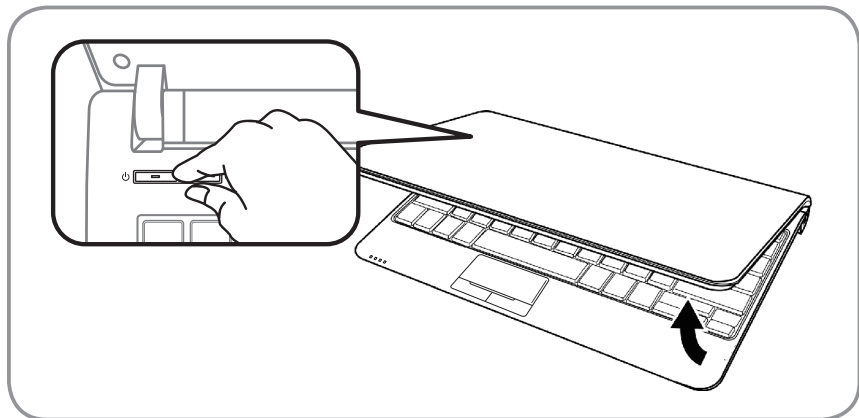


置入电池请依照以下简单的几个步骤:

- 1 将电池轻推进电池槽，当电池完全置入时，会听到电池拆卸弹簧锁（如图A&B）发出“喀”的声音。
- 2 电池置入后，请将图示A 电池拆卸弹簧开关向左推，切至上锁状态。



- 1 将电源线接上适配器。
- 2 将适配器连接到笔记本电脑左侧边的电源插孔。
- 3 将电源线插入电源插座。



开启笔记本电脑：

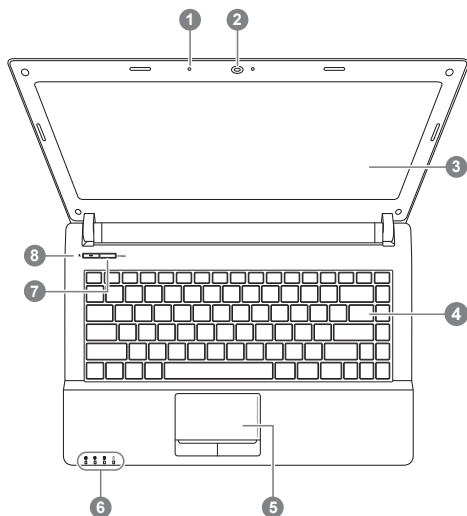
电源指示灯会显示机器是否为开机状态。第一次开机时在还未完全进入操作系统前，请勿强制关机。开启电源后，直到该操作系统配置完成前，音量无法设定。

开始第一次使用Q2442：

根据您的笔记本电脑配置，当您一开机的第一个画面将会是微软Windows®的启动画面，请按照该屏幕上的提示和指示完成操作系统的配置。当软件的许可条款显示于画面时，请务必阅读并按同意后再继续使用。

2 GIGABYTE 技嘉笔记本电脑导览

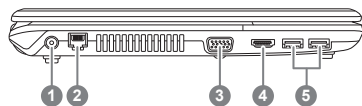
上视图



- 1 内置麦克风
- 2 网络摄像头
- 3 显示屏幕
- 4 键盘
- 5 触控版
- 6 LED 状态指示灯 ①
- 7 Super POSH 按钮
- 8 电源按钮

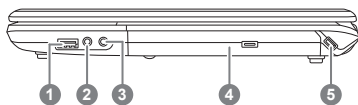
- ① ※ 电源状态指示灯
- ☎ 无线区域网络指示灯
- ☐ 硬盘存取指示灯
- 🔋 电池充电指示灯

左视图



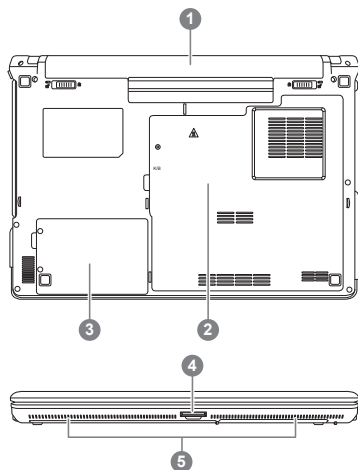
- 1 电源插孔
- 2 LAN(RJ-45) 端口
- 3 外接式显示器端口
- 4 HDMI 端口
- 5 USB3.0 端口

右视图



- 1 USB2.0 端口
- 2 耳机插孔
- 3 麦克风插孔
- 4 光驱
- 5 Kensington 安全锁插槽

底视图&前视图



- 1 电池槽
 - 2 内存模组升级外盖
 - 3 硬盘升级外盖
 - 4 内存插槽 ②
 - 5 喇叭
- ② 可支持的内存卡:
- Secure Digital (SD)
 - SDXC
 - SDHC
 - Memory Stick (MS)
 - Multi Media Card (MMC)
 - Memory Stick PRO (MS PRO)

3 快速键

许多电脑的设定例如屏幕亮度、喇叭音量等可利用电脑的快速键直接调整。如需使用快速键，请依下表先按住 <Fn> 键，再按下<F1>~<F11>等按键。

快速键	功能	功能叙述
Fn+F1	睡眠模式	进入休眠模式
Fn+F2	安静模式 切换	安静模式 (电源管理) 开启/关闭
Fn+F3	音讯 切换	停止/解除音讯/ PC 哔声的输出
Fn+F4	显示器模式 切换	切换显示器模式：主屏幕显示、外接CRT/ HDMI、LCD&CRT/HDMI同步显示
Fn+F5	减弱音量	降低喇叭音量
Fn+F6	增大音量	提高喇叭音量
Fn+F7	减弱亮度	降低屏幕亮度
Fn+F8	增强亮度	提高屏幕亮度
Fn+F9	触摸板 开关切换	触摸板 启用或停用
Fn+F10	无线网络&蓝牙 开关切换	RF功能(无线网络&蓝牙) 开启/关闭
Fn+F11	摄像头 开关切换	摄频摄像头 开启/关闭

4 Super POSH Introduction

Super POSH是一个整合型应用程序对于管理系统有很大的益处。它包括: Super power电源管理、Super OSD动画管理、Super Speed速度管理和Super HDD硬盘管理。

- Super Power:



Super Power提供一个整合的页面，使用者可以在此页面执行电源管理，它可以增加电池寿命和让系统有效运作。

A.模式:

有 4 模式的选择。说明如下:

模式	图示	说明
节能模式		降低系统性能，以提供更多的电池时间。
正常		平衡系统的性能。
高性能		提供系统的最佳性能。
动态开关		开关"节能"及"正常模式"自动时电池模式和自动"高性能"模式切换时外挂程序。

* Super Power 永远保持待机状态。

B.信息：

Super power显示系统的电力信息

项目	说明								
电池寿命	降低系统性能，以提供更多的电池时间。								
CPU 负载	显示 CPU 负载。								
电池百分比	显示电池的百分比，状态列颜色表示如下： <table border="1"><thead><tr><th>颜色</th><th>状态</th></tr></thead><tbody><tr><td>红</td><td>0~10</td></tr><tr><td>橘</td><td>11~30</td></tr><tr><td>蓝</td><td>31~100</td></tr></tbody></table>	颜色	状态	红	0~10	橘	11~30	蓝	31~100
颜色	状态								
红	0~10								
橘	11~30								
蓝	31~100								
电源状态	电池或适配器图示会显示当下的电力使用状况。  电池模式  插电及充电模式中  插电状态下电池已饱和  仅有插电模式								



警告:

如果电池使用率在10%状况下，作业窗口跳出一个警告图示。



- Super OSD (在屏幕显示):
有提供多种样式的OSD图案，同时也可以从状态列的位置获取 OSD 的目前状态。



Super OSD 功能如下：功能取决于定义。

项目	预览		
蓝牙			
静音模式			
喇叭开关			
音量			
亮度			
触控面板			
无线区域			
摄频摄像头			
大写指示锁			
数字指示锁			

- Super Speed :
Super Speed优化并清除系统以获得最佳效果和磁碟重组。



A. 优质化Windows®设置:

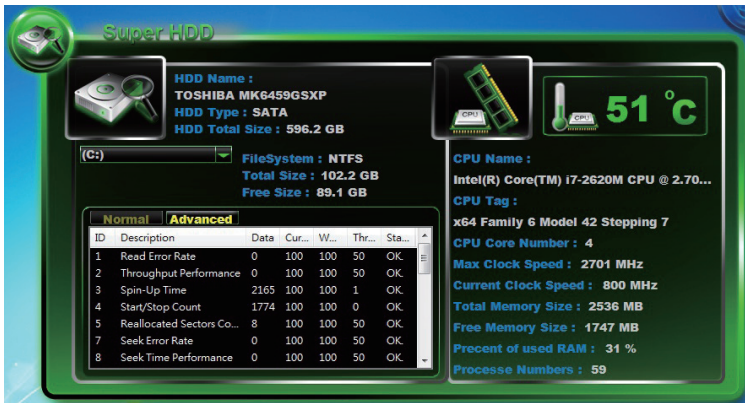
选择提高系统性能的优化选项，请按一下"优化"按钮。按一下"还原"按钮，将系统恢复到原来的状态。选择"优化"或"恢复"您的系统后，请重新开机电脑以更改生效。

选项说明如下:

选项	说明
视觉效果	修改视觉效果设置，以提高系统的性能。
服务	在启动Windows®操作系统时在屏幕画面上终止较少见的背景应用程序。
引导	加快引导过程的时间。
关闭	加快关机过程的时间。
网络	修改网络设置以提高网络的性能。
系统	修改系统设置，以提高系统的性能。

- Super HDD :

Super HDD显示硬盘的健康状况和 CPU 和内存的信息。



主硬盘的信息：名称、类型、分区和总大小。



使用卷轴可供选择的分区，它将显示档案系统，每个分区可自由使用的容量

硬盘功能表:

正常: 根据 S.M.A.R.T 结果显示详细硬盘健康指数

硬盘	健康指数条件	说明
	健康	硬盘状态将是正常的健康的如果所有状态。
	警告	硬盘状态警告，如果有多个专案。
	危险	硬盘状态是危险，如果有超过一个危险物品。
	不支持	硬盘不是支援此功能。

- Advanced :

正常: 根据 S.M.A.R.T 结果显示详细硬盘健康指数

ID	Description	Data	Cur...	W...	Thr...	Sta...
1	Read Error Rate	0	100	100	50	OK
2	Throughput Performance	0	100	100	50	OK
3	Spin-Up Time	1011	100	100	1	OK
4	Start/Stop Count	37...	100	100	0	OK
5	Reallocated Sectors Co...	0	100	100	50	OK
7	Seek Error Rate	0	100	100	50	OK
8	Seek Time Performance	0	100	100	50	OK

5 系统设置程序

如需进入BIOS、系统还原、设置开机优先级等设置，可利用下列快速键进行调整。

快速键	功能	功能叙述
F2	BIOS 设置	进入 BIOS 调整设置
F9	系统还原	进入系统还原
F12	开机选项	设置开机启动优先级

6 系统还原使用说明

系统还原（修复您的笔记本电脑操作系统）

当操作系统使用上出现不稳定的情况，笔记本电脑原厂出货的储存装置里有一个隐藏磁区，其内容为操作系统的完整备份映射档，可以用来救援系统将储存装置里的操作系统还原到出厂预设值。



注意

- 如果储存装置有被更换过或删除该隐藏磁区，还原功能将无法使用，需送维修中心还原。
- 出厂规格为预搭操作系统时才有此还原功能，若是 DOS 销售则不提供此功能。

启动系统还原

系统还原功能是笔记本电脑出厂时被预先安装的。该选项可以启动 Windows 故障还原工具，重新安装操作系统为出厂预设值。

以下为简要介绍如何启动还原工具，并开始还原系统。



执行还原前请注意

确认笔记本电脑已接上外接电源，还原系统会花费几分钟的时间。

12

简体中文

Windows 7 系统还原说明

1 关机并重新启动笔记本电脑。

2



启动笔记本电脑后，按着 F9 按键几秒钟以启动还原工具。

3



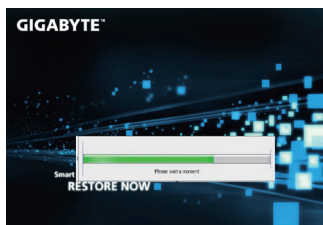
进入还原系统模式，工具列会有还原选项，如您确定要系统还原，点选” Recovery” 执行。



注意

一选择还原后，所有原本的个人资料与档案将被删除，并还原系统及储存装置至出厂预设值。

4



还原窗口开启并进行系统还原，在这之时请确认接上适配器确保电力无虞，并请勿关闭电源。

5



当完成系统还原时即可重新开机笔记本电脑。

Windows 8 系统还原说明

1

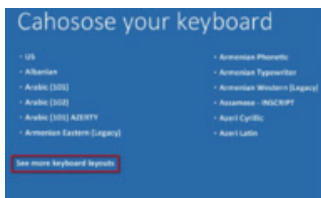
关机并重新启动笔记本电脑。

2



启动笔记本电脑后，按着 F9 按键几秒钟以启动还原工具。

3



Choose your keyboard layout - 请选择您的键盘语系。请点击“See more keyboard layouts”至第三页面选择“Chinese (Simplified) - US”为简体中文。

4



选择“Troubleshoot”进入系统还原及进阶选项。

（您也可以选择“Continue”直接进入 Windows 8 操作系统，先行备份个人资料与档案再作还原。）



系统还原有两种方式可供选择

- **Refresh your PC** - 重置电脑设定值

如果电脑因软件或设定值不佳而不稳定，您可以重设电脑设定值而不遗失个人资料。

- **Reset your PC** - 复原电脑

如果电脑因软件或设定值不佳而不稳定，您可以复原电脑为出厂预设值并移除所有个人资料

注意：将会遗失所有的个人资料与档案。



■ Refresh your PC - 选择重置电脑设定值

【按下” Next” 继续下一步】>【选择要被还原的操作系统】>【选择“Windows 8”】>【按下” Refresh” 执行】。



注意事项

- 笔记本电脑里的个性化设定不会被改变。
- 笔记本电脑的设定值会被还原至出厂预设值。
- 由 Windows 市集所安装的 Apps 会保留。
- 由网页下载或光碟安装的应用程序会被移除。
- 被移除的应用程序的清单会被储存在桌面上。



■ Reset your PC- 复原电脑

【按下” Next” 继续下一步】>【选择要被还原的操作系统】>【选择“Windows 8”】>【选择欲还原的方式】

▶ Just remove my files - 只移除个人档案

只移除个人档案，但保留电脑设定值。

▶ Fully clean the drive - 完整还原至出厂设定值

完整还原储存装置至出厂设定值，会花费较长的还原时间。

>【按下” Reset” 执行】。



注意

- 您所有的个人档案与应用程序将会被移除。
- 所有的电脑设定值将会被还原至系统出厂值。

备注



Advanced options - 其它或进阶选项

更多系统还原的进阶设定。



System Restore - 系统还原

选择系统还原的记录时间，将系统还原至该时间点。



System Image Recovery - 系统备份还原

使用之前备份的系统备份资料还原 Windows 系统。



Automatic Repair - 自动修复程序

自动修复及解决 Windows 系统问题。



Command Prompt - 命令提示字元

使用命令字元集执行进阶的疑难排解。



UEFI Firmware Settings - UEFI BIOS 设定

重新启动，变更 UEFI BIOS 设定值。

7 附录

■ 保修及客服信息：

相关保修条款及客服信息请参考随货所附之保修卡，或参考技嘉技术服务区网站。

<http://www.gigabyte.cn/support-downloads/technical-support.aspx>

■ FAQ：

相关常见问题请参考技嘉常见问题网站。

<http://www.gigabyte.cn/support-downloads/faq.aspx>