

GIGABYTE™

Q2442

USER'S MANUAL

使用手冊

• 한국어  
V3.0

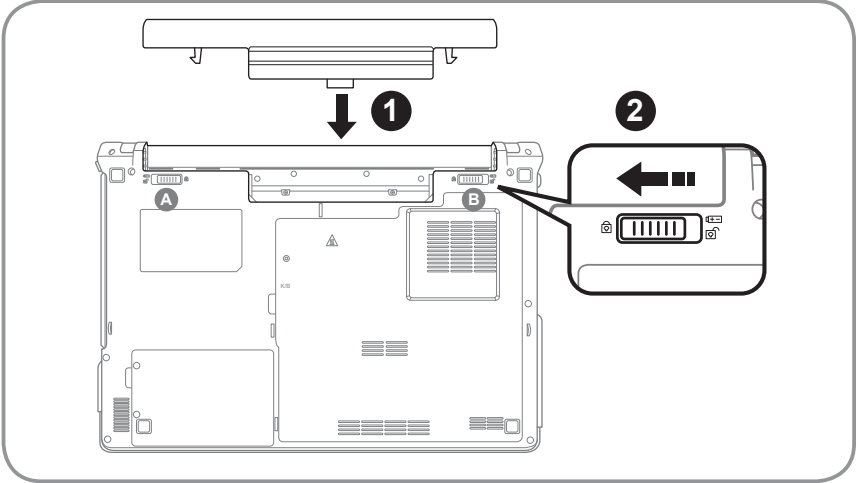


\* Images Used for Reference Only

기가바이트 노트북 Q2442을 구매 한 것을 축하 드립니다!

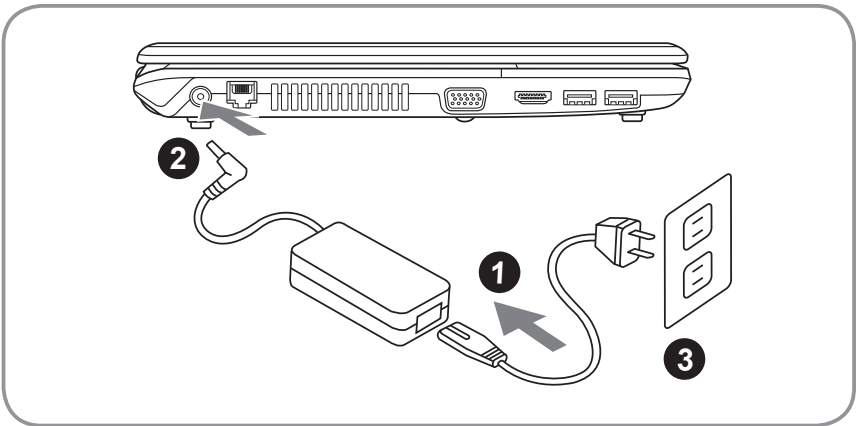
이 설명서는 당신이 당신의 노트 세팅 하는 것에 도움이 될 것입니다. 보다 많은 정보를 원하신다면 기가바이트 웹사이트, <http://www.gigabyte.com>.를 방문하십시오. 모든 스펙은 제조사의 선적시의 설정에 따르며, 이는 사전 서면의 통보 없이 변할 수 있습니다

## 1 기가바이트 노트북 처음으로 사용하기

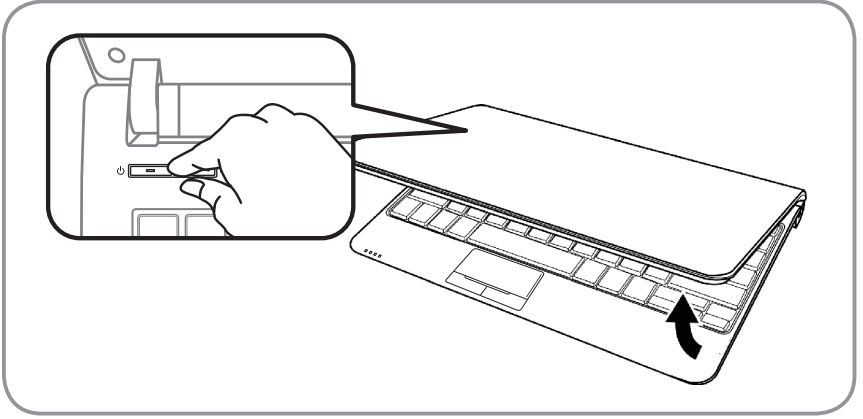


배터리를 설치 하기 위하여 다음과 같은 절차를 따르십시오

- 1 배터리를 두 걸쇠 (A & B에 보이는) 가 걸릴 때까지 밀어 넣으십시오당신은 "찰칵" 하는 소리를 들을 수 있습니다.
- 2 걸쇠 A를 왼쪽으로 밀어 배터리를 잠그십시오



- 1 파워 코드를 AC아답터에 연결 하십시오.
- 2 AC아답터를 DC in 슬레이트 잭에 연결 하십시오.
- 3 파워 코드를 파워 아울렛에 연결 하십시오.



### 전원을 켜십시오:

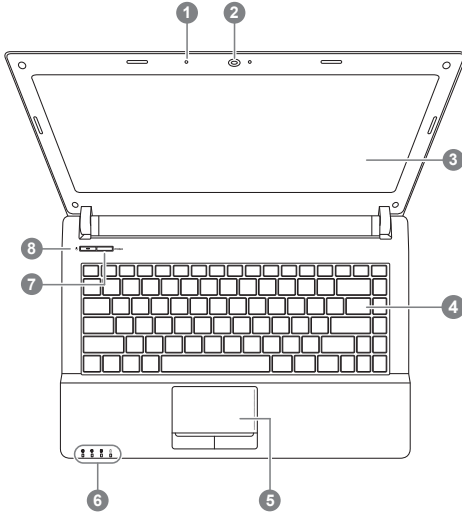
처음으로 Q2442을 켜신 후에 운영체제의 환경이 설정 될때까지 전원을 끄지 마십시오. 윈도우 셋업이 마칠 때 까지는 오디오의 소리가 작동이 안될 수도 있습니다.

### Q2442을 처음으로 부팅 하기:

당신의 환경 설정에 따라 마이크로 윈도우의 부터 스크린은 당신이 노트북을 켜 실시의 처음 스크린 일 것입니다. 스크린의 설치 지시를 따르시며 윈도우 운영 체제를 마치기 위해 개인 정보를 입력 하십시오.

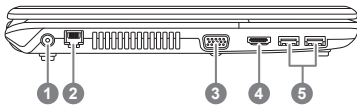
## 2 당신의 기가바이트 노트북 투어

### 정면도



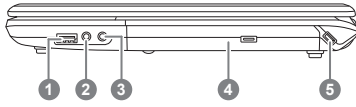
- 1 내장 마이크로 폰
  - 2 웹캠
  - 3 LCD 디스플레이
  - 4 키보드
  - 5 터치패드
  - 6 LED 지시등 ❶
  - 7 수퍼 포쉬 버튼
  - 8 전원 버튼
- ❶ ※ 전원 상태 LED  
 ☰ 무선 랜 상태 LED  
 ☐ HDD 상태 LED  
 ☒ 배터리 상태 LED

### 좌측면도



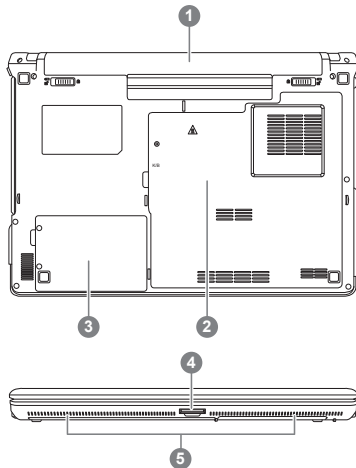
- 1 DC-in 잭
- 2 랜 (RJ-45) 포트
- 3 외장 모니터 (VGA) 포트
- 4 HDMI 포트
- 5 USB3.0 포트

## 우측면도



- 1 USB2.0 포트
- 2 헤드폰 잭
- 3 마이크폰 잭
- 4 광학 디스크
- 5 킹스턴 락 슬롯

## 바닥&정면도



- 1 배터리 베이
- 2 메모리 CPU 설치부분
- 3 HDD 설치부분
- 4 멀티 카드 리더 ②
- 5 스피커
- ② 6-in-1 카드 리더
  - Secure Digital (SD)
  - SDXC
  - SDHC
  - Memory Stick (MS)
  - Multi Media Card (MMC)
  - Memory Stick PRO (MS PRO)

## 3 Hotkeys

이 컴퓨터는 핫키 또는 조합 키 기능을 채택 하여 화면 밝기 그리고 음성 출력과 같은 대부분의 컴퓨터 제어에 접근 합니다. 핫키를 활성화 하기 위하여, 조합의 다른 키를 누르기 전에 <Fn> 키를 누르고 계십시오.

핫키	기능	설명
Fn+F1	수면	컴퓨터를 수면 모드로 합니다.
Fn+F2	조용한 모드	조용한 모드 활성화 /비활성화 (전력 관리)
Fn+F3	무음 토글	무음 켜기/끄기
Fn+F4	디스플레이 토글	디스 플레이 모드 변환 오직LCD, CRT/HDMI/ LCD, CRT/ HDMI 동시
Fn+F5	소리 감소	소리를 감소 시킵니다.
Fn+F6	소리 증가	소리를 증가 시킵니다.
Fn+F7	밝기 감소	스크린의 밝기를 감소 시킵니다.
Fn+F8	밝기 증가	스크린의 밝기를 증가 시킵니다.
Fn+F9	터치패드 토글	내부 터치 패드를 켜거나 끕니다.
Fn+F10	RF (랜+블루투스)	RF (랜+블루투스) on/off
Fn+F11	웹캠	웹캠을 켜거나 끕니다.

## 4 슈퍼포쉬

슈퍼포쉬는 시스템의 여러 잇점을 가지고 있는 통합된 어플 입니다. 이는 "슈퍼파워", "슈퍼OSD", "슈퍼 스피드" 그리고 "슈퍼HDD" 를 포함 합니다.

- 슈퍼 Power:



슈퍼파워는 유저의 전원 관리를 위한 통합된 페이지를 제공 합니다. 이는 배터리 사용시간 증가뿐 아니라 효율성을 증가 시킵니다.

A.모드:





4개의 모드가 선택사항으로 있으며 설명은 아래와 같습니다.

모드	아이콘	설명
절전		시스템 성능을 감소 시켜 배터리 사용 시간을 늘림
보통		시스템 성능의 균형 조절
고 성능		시스템의 최고의 성능을 제공
다이나믹 스위치		배터리 모드시 "절전"과 "보통" 을 자동으로 전환 합니다. 그리고 전원이 연결시 자동으로 "고성능" 모드로 전환 합니다.

\* 슈퍼파워는 항상 상태를 유지 합니다.

B.정보:

슈퍼파워는 시스템의 전력 정보를 제공 합니다.

아이템	설명								
배터리 생명	배터리 전력 소모를 보여 줍니다.								
CPU 로딩	CPU 로딩을 보여 줍니다.								
배터리 백분율	<p>배터리이 잔여량을 보여 줍니다. 상태 막대기가 있습니다.</p> <table border="1"> <thead> <tr> <th>색깔</th> <th>상태</th> </tr> </thead> <tbody> <tr> <td>빨강</td> <td>0~10</td> </tr> <tr> <td>오렌지</td> <td>11~30</td> </tr> <tr> <td>블루</td> <td>31~100</td> </tr> </tbody> </table>	색깔	상태	빨강	0~10	오렌지	11~30	블루	31~100
색깔	상태								
빨강	0~10								
오렌지	11~30								
블루	31~100								
전원 상태	<p>현재 AC 혹은 배터리 아이콘으로 부터 전력 상태를 보여 줍니다.</p> <ul style="list-style-type: none"> <li> 배터리 모드</li> <li> 전원 연결 과 충전</li> <li> 전원 연결 과 만충전</li> <li> AC 연결</li> </ul>								



경고:

만일 배터리의 잔여량 이 10% 미만일시, 데스크 아이콘의 경고를 알리는 창이 나타 날 것 입니다.





- 슈퍼 OSD (스크린 상의 디스플레이) :  
슈퍼 OSD 는 OSD의 여러 스타일과 위치를 나타 냅니다. 그리고 상태 막대기  
를 통해 현재의 상태를 보여 줍니다.



슈퍼 OSD 기능 은 아래와 같습니다: 기능은 아래의 정의와 같습니다.

기능	미리 보기		
블루투스			
조용 모드			
무음 모드			
볼륨			
발기			
터치패드			
무선			
웹캠			
대문자 잠금			
숫자 잠금			

● 슈퍼 스피드:

슈퍼 스피드는 시스템을 최적화 하고 깨끗이 하여 가장 효율적이고 단편화 합니다.



A. 윈도우 세팅의 최적화:

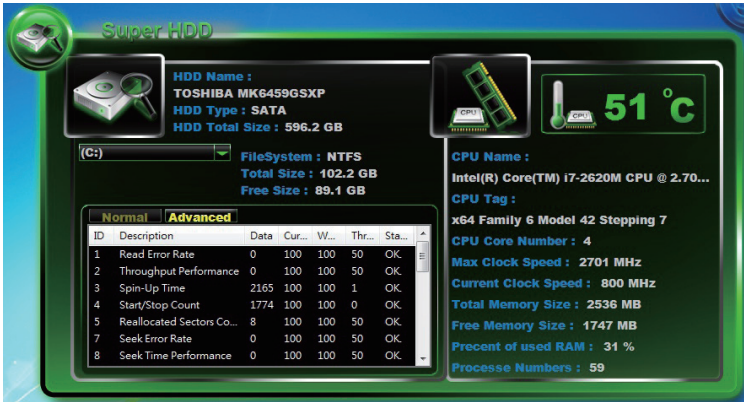
최적화 선택사항을 선택하여 "최적화"버튼을 클릭, 시스템 성능을 증가 시킵니다. "복구"버튼을 눌러 시스템을 복구 하여 원래 상태로 복구 합니다. 당신의 시스템을 최적화 혹은 복구 한후 컴퓨터를 재 부팅 하여 시스템 변화를 활성화 시키십시오.

선택의 설명은 다음과 같습니다.

선택 사항	설명
시각적 효과	시스템의 성능 증가를 위해 시각적 효과를 조절 합니다.
서비스	윈도우가 작동시 불필요하게 작동되는 프로그램을 꺼줍니다.
부트	부팅 프로세스의 시간을 빠르게 합니다.
전원 크기	전원꺼지는 과정이 시간을 빠르게 합니다.
네트워크	네트워크 세팅을 변화 하여 네트워크의 성능을 증가 시킵니다.
시스템	시스템 세팅을 변화 하여 시스템의 성능을 증가 시킵니다.

● 슈퍼 HDD:

슈퍼 HDD 는 HDD의 건강 상태 그리고 CPU와 RAM 의 정보를 보여 줍니다.



주 HDD 의 정보: 이름, 타입, 파티션 그리고 토탈 사이즈 .



스크롤 바를 사용 하여 파티션을 선택 합니다. 이는 파일 시스템, 토탈 사이즈, 그리고 다른 파티션의 자유사이즈를 보여 줍니다.

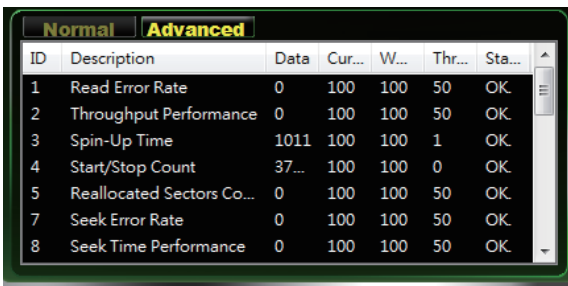
하드 디스크 메뉴:

정상: 자세한 페이지를 통해 S.M.R.T.에 따라 HDD 건강 지수를 나타냅니다.

설명	설명	설명
	건강	모든 상태가 정상이면 HDD상태는 건강상태로 나타 납니다.
	경고	한 아이템 이상이 나타나면 HDD상태는 경고상태로 나타 납니다.
	위험	한 아이템 이상이 위험을 나타내면 HDD상태는 위험상태로 나타 납니다.
	지원 안함	HDD 는 이 기능을 지원 하지 않습니다.

● 진보:

S.M.A.R.T로 부터 46개의 계수가 있으며 HDD 건강 지수를 결정 합니다.



## 5 시스템 설정 방식

만약 BIOS, 시스템 복원, 기타 설정등의 진입이 필요하다면, 아래의 빠른 접근진행을 통해 조정 이용 할 수 있습니다.

핫키	기능	성명
F2	BIOS setup	BIOS 셋업 들어 가기
F9	system recovery	시스템 복원 들어가기
F12	boot option	부트 선택 메뉴 들어가기

# 6 복원 가이드

## 시스템복원 (당신의 노트북의 운영체제를 복원)

노트북운영체제에 무엇인가 이상이 생겼을시, 노트북의 숨겨진 파티션에 저장되어 있는 운영체제 복원기능을 통해 노트북을 공장출시상태의 세팅으로 복원을 시킬 수 있습니다.



### 참고

- 만일 저장장치가 켜지거나 교환되거나 파티션이 삭제가 되면 복원선택사항은 더 이상 이용 할 수 없습니다.
- 복원 기능은 운영체제가 기본 내장되어 있는 노트북에서만 가능하며, 운영체제가 저장되어 있지 않은 노트북을 구매 하셨을 경우 복원 기능은 불가능 합니다.

## 시스템 복원장치 실행하기

시스템 복원장치는 노트북이 공장에서 출하하기 전에 이미 설치되어 있으며, 선택메뉴를 통해 윈도우 복원 도구를 실행하여 운영체제를 공장세팅모드로 복원을 시킬 수 있습니다.

아래의 간단한 설명을 통해 어떻게 운영체제 복원을 실행 할 수 있는지 보여줄 것입니다.



### 준비

PC가 전원에 연결된것을 확인 부탁드립니다며, 몇분이 소요 될 수 있습니다.

## 윈도우 7 복원가이드

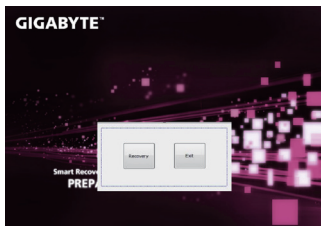
1 노트북을 껐다 다시 켭니다.

2



노트북이 부팅을 시작할시 F9 키를 눌러 도구를 실행 하십시오.

3



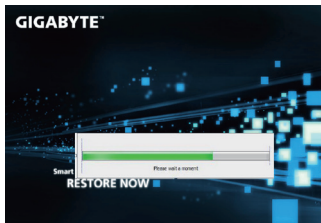
복원은 실행 될 것이며, 복원 관련 옵션버튼을 보게 될 것입니다. “복원”을 클릭하여 실행 하십시오.



### 주의

복원이 선택된 후 복원이 실행되면 당신의 개인데이터나 파일은 삭제 될 것이며 운영체제는 공장출고 세팅 상태로 복원 될 것 입니다.

4



복원을 진행할시 진행과정표시가 화면을 통해 보일 것이며 AC 아답터를 통해 충분한 전원이 공급되어야 하며, 진행중 노트북을 끄지 말아 주십시오.

5



시스템 복원을 마친후 , 제부팅하여 주십시오 .

## 윈도우 8 복원가이드

1

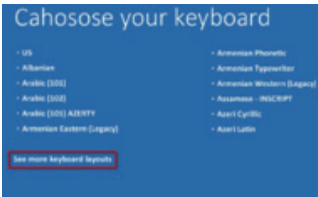
노트북을 껐다 다시 켭니다 .

2



노트북이 부팅을 시작할시 F9 키를 눌러 도구를 실행 하십시오 .

3



당신의 키보드 레이아웃을 선택 하십시오 .

당신은 "See more keyboard layouts"을 눌러 다음페이지의 언어를 볼 수 있습니다 .

4



"Troubleshoot"을 선택하여 복원세팅으로 들어 가십시오 .

( 당신은 "계속"을 선택하여 복원시스템에서 나와 파일또는 데이터 백업을 진행 할 수 있습니다 .)



다음과 같은 사항이 발생 할 것 입니다 .

- **Refresh your PC** - 사용자가 시스템의 안정성을 향상 시키기 위하여 랩탑을 새로 고칠 할 시 당신의 파일은 변하지 않을 것 입니다 .
- **Reset your PC** - 만약 사용자가 모든 파일을 없애길 원하신다면 , 사용자는 PC 를 완전히초기화 할 수 있습니다 .



### ■ Refresh your PC - “당신의 PC 복원” 선택하기

【“Next”을 클릭 하십시오】 > 【복원될 운영체제를 선택 하십시오.】 > 【“윈도우 8”을 선택 하십시오.】 > 【“Refresh” 기능을 눌러 복원 기능을 실행 하십시오.】



#### 다음과 같은 사항이 발생 할 수 있습니다

- 당신의 파일과 개인적으로 설정한 부분은 변하지 않을 것 입니다.
- 당신의 PC 는 공장 세팅 상태로 복원될 것 입니다.
- 윈도우 스토어의 어플은 남아 있을 것 입니다.
- 디스크나 웹사이트를 통해 설치된 어플은 제거 될 것입니다.
- 제거된 어플의 목록은 윈도우 화면에 남아 있을 것 입니다.



### ■ Reset your PC - 당신의 PC 초기화

【“Next”을 클릭 하십시오】 > 【복원될 운영체제를 선택 하십시오.】 > 【“윈도우 8”을 선택 하십시오.】 > 【파일이 삭제 될시 만약 모든 드라이브가 깨끗이 청소되길 바라신다면 드라이브 청소가 가능 합니다. 다만 더 많은 시간이 소요 될 수 있습니다.】

#### ▶ Just remove my files - 나의 파일만 제거

오직 개인데이터와 파일만이 삭제 되며, 기본컴퓨터 세팅은 남아 있을 것 입니다.

#### ▶ Fully clean the drive - 전체적인 드라이브 청소

드라이브는 공장세팅상태로 완전 복원 될것이며 다소 시간이 더 소요 됩니다. > 【“Reset” 버튼을 눌러 복원 기능을 실행 하십시오.】



#### 다음과 같은 사항이 발생 할 것 입니다

- 디스크나 웹사이트를 통해 설치된 어플은 제거 될 것입니다.
- 제거된 어플의 목록은 윈도우 화면에 남아 있을 것 입니다.

## 비고



**Advanced options - 고급 선택**



**System Restore - 시스템 복원**

복원시점을 기록하여 당신의 PC 윈도우를 복원 합니다.



**System Image Recovery - 시스템 이미지 복원**

특정 이미지 파일을 이용하여 시스템 복원을 실행 합니다.



**Automatic Repair - 자동 수리**

윈도우 시스템의 문제를 자동으로 수리 합니다.



**Command Prompt - 명령 지시 메시지**

명령지시 메시지는 고급 트러블 슈팅시 사용 됩니다.



**UEFI Firmware Settings - UEFI 펌웨어 세팅**

당신 PC 의 UEFI 펌웨어 세팅을 변경 합니다.

## 7 부록

### ■ 워런티&서비스 :

워런티,서비스 그리고 관련된 정보는 아래의 링크의 기가바이트 워런티 카드 또는 기가바이트 서비스 사이트를 참고 하십시오.

<http://www.gigabyte.com/support-downloads/technical-support.aspx>

### ■ FAQ :

자주 묻는 질문은 아래의 링크를 참조 하십시오:

<http://www.gigabyte.com/support-downloads/faq.aspx>



