

GIGABYTE™

P55 USER'S MANUAL
使 用 手 冊

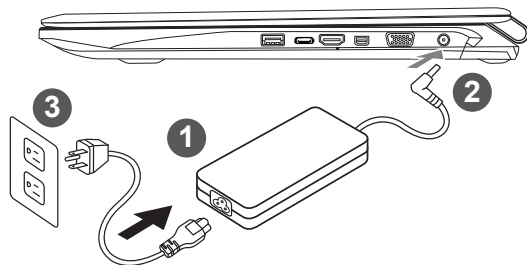
简体中文



感谢您选择技嘉笔记本电脑！

为协助您顺利使用技嘉笔记本电脑，我们特地设计此快速安装说明。如果您需要更多关于电脑功能，欢迎上技嘉官方网站www.gigabyte.cn查询。产品实际规格以出货为准，如有异动恕不另行通知。

首次使用GIGABYTE技嘉笔记本电脑



- 1 将电源线接上电源适配器。
- 2 将电源适配器连接到电脑的电源插孔。
- 3 将电源线插入电源插座。

⚠ 重要

- 第一次启动笔记本电脑之前，请先确认已经将电源变压器连接至计算机。
- 找出笔记本电脑的输入/输出频率标签，并请确认符合电源变压器上的输入/输出频率信息。
- 当笔记本电脑在电源变压器使用模式时，请将电源适配器靠近插座以便于使用。
- 电源适配器信息：输入电压：100-240Vac，输入频率：50-60Hz，输出电压功率：19.5V



开启笔记本电脑

电源指示灯会显示机器是否为通电的状态。

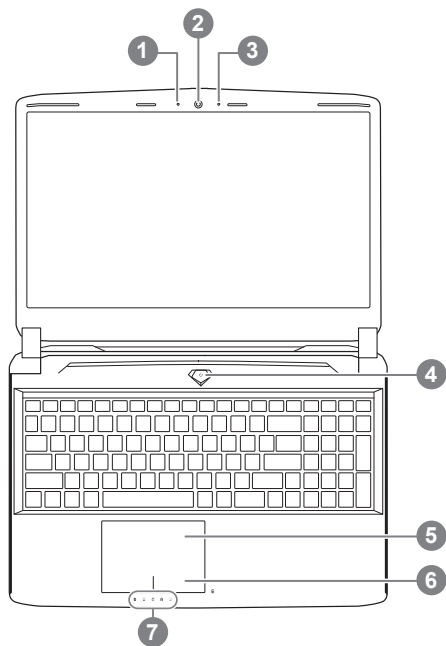
第一次开机时，在还未完全进入作业系统前请勿强制关机。开启电源后，直到该操作系统配置完成前，音量无法设定。

开始第一次使用

根据您的笔记本电脑配置，当您第一次开机，第一个画面会是微软Windows® 启动画面，按照该屏幕上的提示和指示，完成操作系统的配置。当软件许可条款显示时，请务必仔细阅读并同意后在继续。

GIGABYTE技嘉笔记型电脑导览

上视图



1 摄像头指示灯

2 摄像头

3 内置麦克风

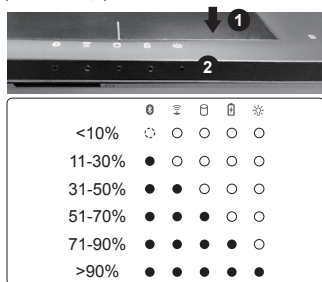
4 电源开关

5 触摸板

6 电池电量显示键 ①

7 LED 状态指示灯 ②

① 按下右键可检视电池剩余电量。在关机/待命/休眠模式时按下右键可透过指示灯号检视电池剩余电量(电量对照如下图)(电池模式下)



② ● 蓝牙指示灯

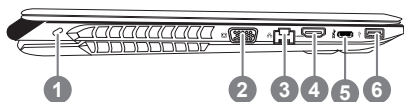
☰ 无线网络指示灯

☐ 硬盘存取指示灯

🔋 电池充电指示灯

※ 电源状态指示灯

左视图



1 Kensington防盗锁孔

2 外接显示器(VGA) 端口

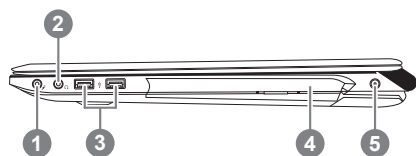
3 有线网卡(LAN)端口

4 HDMI 端口

5 USB 3.1

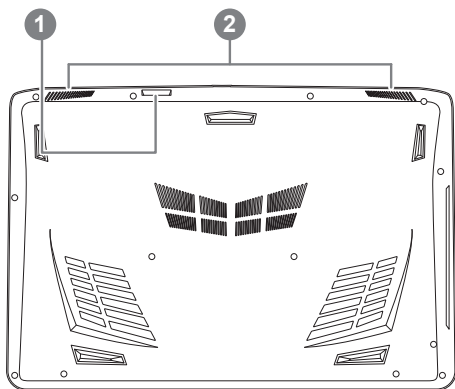
6 USB 3.0

右视图



- 1 麦克风插孔
- 2 耳机插孔
- 3 USB 3.0
- 4 光驱
- 5 电源插孔

底视图



- 1 SD内存卡读卡器
- 2 扬声器









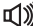






警告：

本机器设备配备的锂电池为不可拆卸装置，请交由技嘉授权专业维修服务中心移除装置中的电池。

- 请不要于斜面上或容易震动的地方使用笔记型电脑，以降低发生故障和产品损坏的风险。
- 请勿置于车内、室内外阳光强烈或高于45度C之储藏环境，以免锂电池发生老化或膨胀等危险。
- 请于通风良好的地方使用此产品。请勿在床上、枕头等通风不良的地方使用此产品，并且不要在有楼板暖气的地方使用，避免导致笔记型电脑过热。请避免底部和侧边的通风孔阻塞。如果通风孔阻塞，会有损害笔记型电脑或导致内部过热的危险。

快速键

许多电脑的设定例如屏幕亮度，喇叭音量等可利用电脑的快速键直接调整。如需使用快速键，请依下表先按住<Fn>键，再按下<F1>~<F12>等按键。

快速键	功能	功能叙述
 Fn + ~	媒体控制键	控制多媒体播放，暂停等功能
 Fn + F1	触摸板开关	开启/关闭触摸板
 Fn + F2	显示器关闭	关闭显示器。 (按任意键或使用触摸板可开启)
 Fn + F3	扬声器静音	将扬声器切换为静音模式。
 Fn + F4	睡眠模式	让电脑进入睡眠模式。
 Fn + F5	减弱音量	降低扬声器音量。
 Fn + F6	增大音量	提高扬声器音量。
 Fn + F7	屏幕显示切换	在电脑屏幕以及外接显示器或显示器之间切换视频输出，或者同时显示。
 Fn + F8	减弱亮度	降低屏幕亮度。
 Fn + F9	屏幕亮度	提高屏幕亮度。
 Fn + F10	摄像头	开启/关闭内建摄像头。
 Fn + F11	飞行模式	开启/关闭飞行模式 *此功能仅在特定国家/地区可用
 Fn + F12	键盘背光开关	调整键盘背光亮度。

GIGABYTE技嘉专属软件

(以下各软件使用介面、图示及功能可随您购买的机种、软件版本而有所变更。)

■ GIGABYTE Smart Manager

您购买的电脑出货已搭载 Windows® 操作系统，你可在桌面上双击 Smart Manager 捷径图示启动 GIGABYTE Smart Manager 软体，透过 Smart Manager 简易的图示介面，可以轻松校调系统的相关设定。请注意 Smart Manager 使用介面、图示及功能将随您购买的机型、软件版本而有所变更，使用方式请依实际所搭载的 Smart anager 版本操作。

Smart USB Backup 使用说明 (原 Recovery Image USB)

⚠ 注意

- 为避免储存装置毁损导致原厂的还原映像档遗失，您可以透过此软件来备份原厂的还原映像档
- 如果您想更换新的储存装置，您可以透过此软件将原厂还原映像档备份至 USB 随身碟，安装好新的储存装置后，再将出厂的默认系统倒回新储存装置。
- 使用本软件所制作的还原 USB 随身碟 将系统还原以前，请先做好数据备份，以免数据流失。
- 利用还原 USB 随身碟进行系统还原时，请勿移除或关掉电源。

6

简体中文

1



- 若要制作原厂映像档的还原 USB 随身碟，请先插入容量至少有 20GB 的 USB 随身碟 (请先将 USB 随身碟里原有的数据备份，避免因下述操作造成 USB 随身碟里的数据遗失)

2



- 放入驱动程序光盘，执行安装“Smart USB Backup”。(无内建光驱的机种，请外接 USB 光驱；若光盘内没有软件，请上 <http://www.gigabyte.com> 下载)。

3



- 安装完成后，执行桌面上的“Smart USB Backup”。

4



- 从清单中选取刚刚插入的 USB 随身碟，然后选择建立还原 USB。

5

- 跳出结束窗口后即完成。
- 若要还原您的系统，请在开机时按 F12，选择用【USB 随身碟开机】，【USB 随身碟】会自动完成还原您的系统。
- 还原时间约需 30 分钟 (所需时间会因 USB 随身碟种类而有所不同)。

系统还原使用说明

系统还原（修复您的笔记本电脑操作系统）

当操作系统使用上出现不稳定的情况，笔记本电脑原厂出货的储存装置里有一个隐藏磁区，其内容为操作系统的完整备份映像档，可以用来救援系统将储存装置里的操作系统还原到出厂预设值。



注意

- 如果储存装置有被更换过或删除该隐藏磁区，还原功能将无法使用，需送维修中心还原。
- 出厂规格为预搭操作系统时才有此还原功能，若是 DOS 销售则不提供此功能。

启动系统还原

系统还原功能是笔记本电脑出厂时被预先安装的。该选项可以启动 Windows 故障还原工具，重新安装操作系统为出厂预设值。

以下为简要介绍如何启动还原工具，并开始还原系统。



执行还原前请注意

确认笔记本电脑已接上外接电源，还原系统会花费几分钟的时间。

Windows 7 系统还原说明

1

关机并重新启动笔记本电脑。

2



启动笔记本电脑后，按着 F9 按键几秒钟以启动还原工具。

3



进入还原系统模式，工具列会有还原选项，如您确定要系统还原，点选“Recovery”执行。



注意

一选择还原后，所有原本的个人资料与档案将被删除，并还原系统及储存装置至出厂预设值。

4



还原窗口开启并进行系统还原，在这之时请确认接上适配器确保电力无虞，并请勿关闭电源。

5



当完成系统还原时即可重新开机笔记本电脑。

Windows 10 系统还原说明

1

关机并重新启动笔记本电脑。

2



启动笔记本电脑后，按 F9 按键几秒钟以启动还原工具。

3



选择“Troubleshoot”进入系统还原及高级选项。（您也可以选择“Continue”直接进入 Windows 10 操作系统，备份个人资料与文件后再进行还原。）



系统还原有两种方式可供选择

- **Reset this PC**- 重设计算机设定值

如果计算机因软件或设定值不佳而不稳定，您可以选择 除或保留个人文件，在重设计算机设定值而不遗失个人文件。

- **GIGABYTE Smart Recovery**

笔记本电脑的设定值会被还原成出厂默认值。

注意：将会遗失所有的个人资料与文件。



■ Reset this PC - 重置计算机设定值

► Keep my files 保留个人档案

选择一个用户帐户后继续。所有应用程序会被删除，设定值会还原成单纯的 OS (不含 GIGABYTE 应用程序)，但个人文件会被保留。

► Remove everything 删除所有项目

所有应用程序、设定值和个人文件将会被删除。

⇒ Just remove my files - 只删除个人文件

只删除个人文件，但保留计算机设定值。

⇒ Fully clean the drive - 完整还原

完整还原储存装置至出厂设定值，会花费较长的还原时间。

> [按下“Reset”执行]。



注意事项

- 您所有的个人档案与应用程序将会被移除。
- 所有的计算机设定值将会被还原成单纯的 OS (不含 GIGABYTE 应用程序)。



■ GIGABYTE Smart Recovery



进入重置系统模式，工具栏会有还原选项，如您确定要系统还原，点选“是”执行。



注意

- 一旦选择还原后，所有原本的个人资料与文件将被删除，还原系统及储存装置至出厂默认值。
- 还原窗口开启 进行系统还原，此时请确认接上变压器确保电力充足，请勿关闭电源。



当系统还原完成后，工具栏会有选项，请点选“关机”



■ **Advanced options** 其它或进阶选项
更多系统还原的进阶设定



System Restore 系统还原
选择系统还原的记录时间，将系统还原至该时间点。



System Image Recovery 系统备份还原
使用之前备份的系统备份数据还原 Windows 系统。



Startup Repair 启动修复程序
修复及解决 Windows 系统问题。



Command Prompt 命令提示字符
使用命令字符集执行进阶的疑难解答。



UEFI Firmware Settings UEFI BIOS 设定
重新启动，变更 UEFI BIOS 设定值。

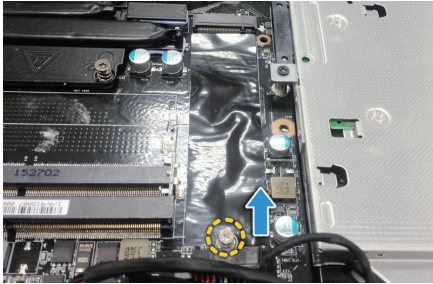


Startup Setting 启动设定
变更 Windows 启动设定。

P55 M.2 SSD 散热垫安装流程

感谢您购买 GIGABYTE P55 系列笔电！若您要对您的 P55 安装 M.2 SSD，我们强烈建议您先阅读过此份说明，以免造成安装失败。另本公司不会负责任何经由个人或是经销商安装 M.2 SSD 所造成的损坏赔偿，故请您在安装前考虑清楚，谢谢。

1



- 打开背盖并解开 M.2 SSD 螺丝。

2



- 取出 P55 随附的散热垫撕下透明贴膜黏贴在 M.2 SSD 上。

3-1



- 黏贴时请注意 M.2 SSD 上的金手指相对位置，并将散热垫贴齐金手指上方，撕下蓝色贴膜。

3-2



- 黏贴时请注意 M.2 SSD 上的金手指相对位置，并将散热垫贴齐金手指上方，撕下蓝色贴膜。

4-1



4-2



- 将您的 M.2 SSD 倾斜 45 度角插回至系统中的 M.2 插槽，并锁上螺丝。

⚠ 注意

- 在自行安装过程中有任何损坏一概不负责。建议您可将机台带至 GIGABYTE 维修中心，由专业人员为您安装。参考服务据点：
<http://www.gigabyte.cn/support-downloads/customer-service.aspx>
 有任何问题请洽询技术服务专线：800-820-0926 转接 3

附录

■ 保修及客服资讯：

相关保修条款及客服资讯请参考随货所附之保修卡，或参考技嘉技术服务区网站：

<http://www.gigabyte.cn/support-downloads/technical-support.aspx>

■ FAQ：

相关常见问题请参考技嘉常见问题网址：

<http://www.gigabyte.cn/support-downloads/faq.aspx>