

GIGABYTE™

P25

USER'S MANUAL

使用手冊

• 简体中文
V2.0



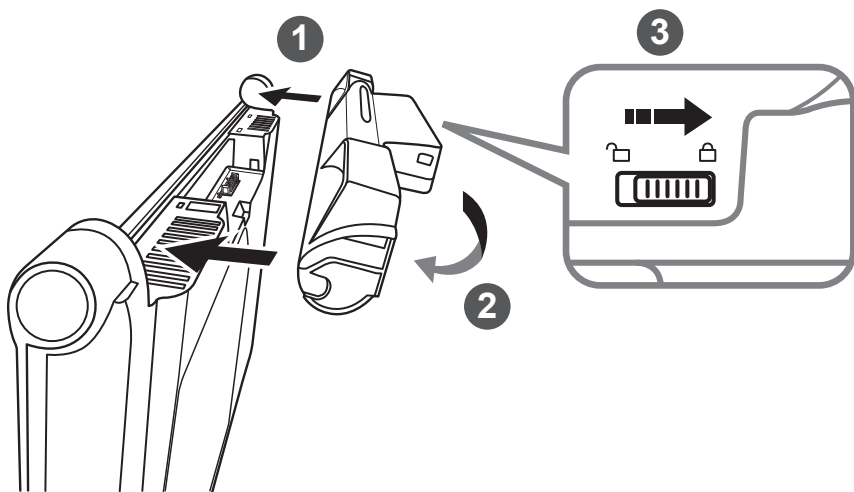
* Images Used for Reference Only



感谢您选择技嘉笔记本电脑！

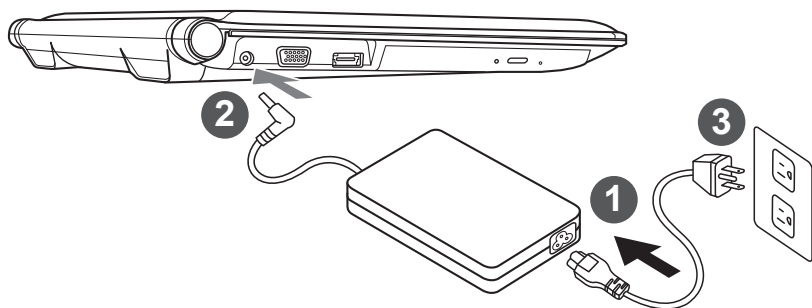
为协助您顺利使用技嘉笔记本电脑，我们特地设计此快速安装说明。如果您需要更多关于电脑功能，欢迎上技嘉官方网站 www.gigabyte.cn 查询。产品实际规格以出货为准，如有异动恕不另行通知。

首次使用GIGABYTE技嘉笔记本电脑

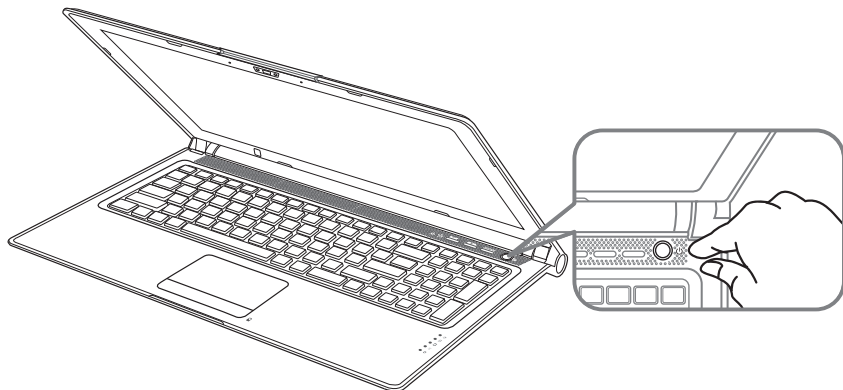


请依下列步骤装入电池：

- 1 将电池依指示方向对准插入卡槽。
- 2 往下旋转直到“喀”的一声，即电池已装妥。
- 3 接着将锁定卡槽推至LOCK处。



- 1 将电源线接上变压器。
- 2 将变压器连接到笔记本电脑左侧边的电源插孔。
- 3 将电源线插入电源插座。



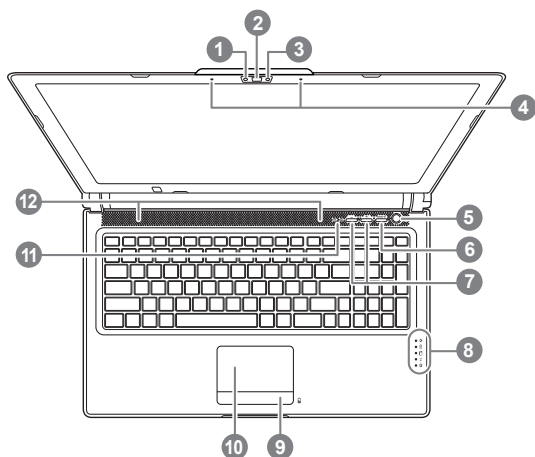
开启笔记本电脑：

电源指示灯会显示机器是否为开机状态。第一次开机时在还未完全进入作业系统前，请勿强制关机。开启电源后直到该作业系统配置完成前，音量将无法设定。

开始第一次使用：

根据您的笔记本电脑配置，当您一开机的第一个画面将会是微软Windows® 的启动画面，请按照该屏幕上的提示和指示完成作业系统的配置。当软体的许可条款显示于画面时，请务必阅读并按同意后继续使用。

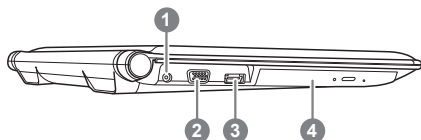
上视图



- 1 视讯指示灯
- 2 视讯摄影机
- 3 光源感应器
- 4 麦克风
- 5 电源开关
- 6 Smart+ 按钮 ❶
- 7 音量设定
- 8 LED 状态指示灯 ❷
- 9 电池电量显示键 ❸
- 10 触控板
- 11 数字指示及大写指示灯
- 12 立体声输出喇叭

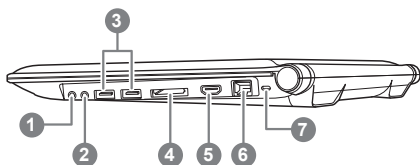
- ❶ 启动 Smart Manager 功能。
 - Smart Setup:
在电脑关闭的状态下，按下"Smart+"按钮以启动 "Smart Setup"，您可以在 Smart Setup 中设定 BIOS Setup Utility、Smart Recovery... 等功能。
 - Smart Manager:
在 Windows® 作业系统中，按下 "Smart+" 按钮以启动 "Smart Manager"。
- ❷
 - ☑ 电源状态指示灯
 - ☑ 电池充电指示灯
 - ☑ 硬盘存取指示灯
 - ☑ 无线网络指示灯
 - ☑ 蓝牙指示灯
- ❸ 在关机状态装入电池时，按下此键可于 LED 状态指示灯显示现有电池的电量。五灯全亮表示电池量 100%，只亮一灯表示电池剩余量 20%。

左视图



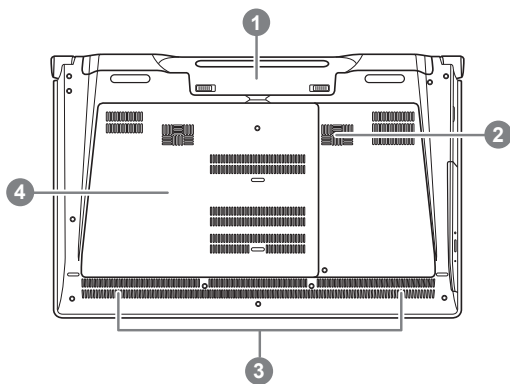
- 1 电源插孔
- 2 外接显示器 (VGA) 埠
- 3 eSATA/USB Combo
- 4 光驱

右视图



- 1 麦克风插孔
- 2 耳机插孔
- 3 USB 埠 x 2
- 4 SD读卡机
- 5 HDMI 埠
- 6 以太网(LAN)端口
- 7 Kensington防盗锁孔











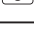
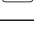




底视图



- 1 电池槽
- 2 低重音喇叭
- 3 立体声输出喇叭
- 4 硬盘槽/内存槽

快捷键

许多电脑的设定例如屏幕亮度、喇叭音量等可利用电脑的快捷键直接调整。如需使用快捷键，请依下表先按住 <Fn> 键，再按下<F1>~<F12>等按键。

快捷键	功能	功能叙述
Fn+F1 	睡眠模式	让电脑进入睡眠模式。
Fn+F2 	无线区域网路	开启/关闭无线区域网路装置。
Fn+F3 	减弱亮度	降低屏幕亮度。
Fn+F4 	增强亮度	提高屏幕亮度。
Fn+F5 	屏幕显示切换	在电脑屏幕以及外接式显示器之间切换影像输出，或者同时显示。
Fn+F6 	触控板开关	开启/关闭触控板。
Fn+F7 	喇叭静音	将喇叭切换为静音模式。
Fn+F8 	减弱音量	降低喇叭音量。
Fn+F9 	增大音量	提高喇叭音量。
Fn+F10 	N/A	该机种无此项功能。
Fn+F11 	蓝牙通讯	开启/关闭蓝牙通讯装置。
Fn+F12 	视讯摄影机	开启/关闭内建视讯摄影机。
Fn+▲▼◀▶ 	媒体控制键	控制多媒体播放、暂停等功能。
Fn+~ 	屏幕开关	开启/关闭屏幕。
Fn+Esc 	光驱拖盘	退出光驱拖盘。
Fn+Space 	键盘背光开关	调整键盘背光亮度。

⑤ 此快捷键功能仅限于具有背光的键盘。

GIGABYTE 技嘉专属软体

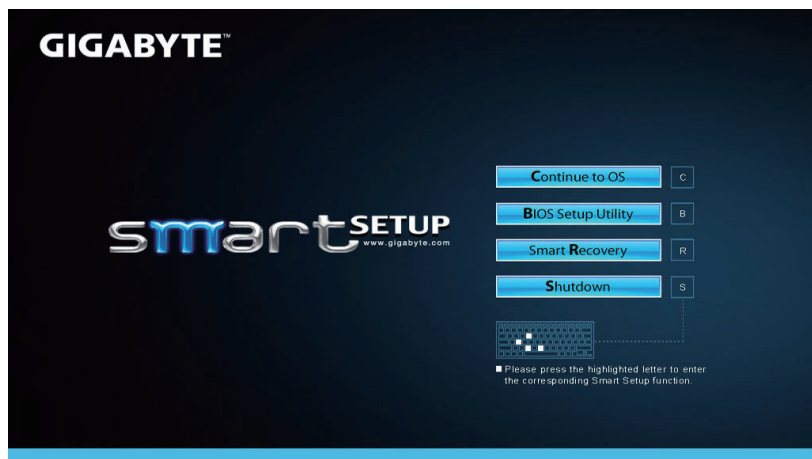
(以下各软体使用接口、图示及功能可随您购买的机种、软体版本而有所变更。)

■ GIGABYTE Smart Manager

若您购买的电脑出货已搭载 Windows® 作业系统，您可以桌面上按两下 Smart Manager 快捷方式图示启动 GIGABYTE Smart Manager 软体，您可透过 Smart Manager 简易的图示接口，轻松校调系统相关设定。请注意 Smart Manager 使用接口、图示及功能将随您购买的机种、软体版本而有所变更，使用方式请依实际所搭载的 Smart Manager 版本操作。

■ GIGABYTE Smart Setup

在电脑关闭的状态下，按下 SMART 按钮以启动 "Smart Setup"，您可以在 Smart Setup 中设定 BIOS Setup Utility、Smart Recovery 等功能。



选取 "Continue to OS" 选项直接进入作业系统。



选取 "BIOS Setup Utility" 选项进入 BIOS 设定选项。



选取 "Smart Recovery" 选项进入 GIGABYTE Smart Recovery 系统还原程式。



选取 "Shutdown" 选项将系统关机。

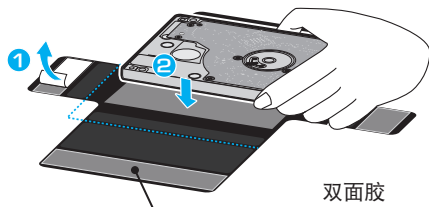


硬盘安装说明

⚠ 注意

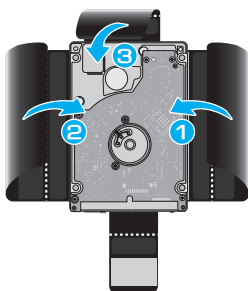
- 自行制作 RAID 0/1 的安装及使用前，请先做好资料备份，以免资料丢失。
- RAID 1 需要两颗同样规格及相同容量大小的储存装置

1



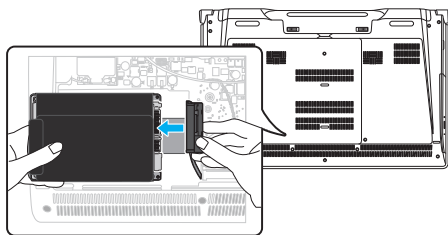
- 撕开软性缓冲支架上的四张双面胶，将硬碟放置中央对齐虚线。

2



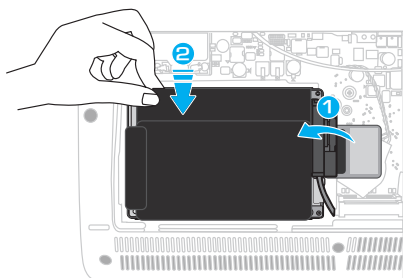
- 如图步骤依序黏贴，将硬盘包袱住。

3



- 打开背盖，将硬盘接上排线。

4



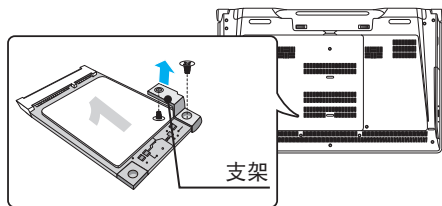
- 将最后一个黏贴处把排线一起包起来。
- 再将硬盘放入本机的硬盘区里。
- 盖上背盖，锁附螺丝即完成硬盘安装。

mSATA SSD 安装说明

⚠ 注意

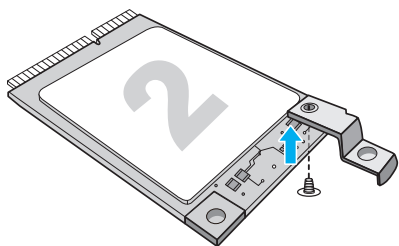
- 安装硬盘前，请先移除笔电之电源线及电池，再按照以下 3 个步骤安装硬盘。

1



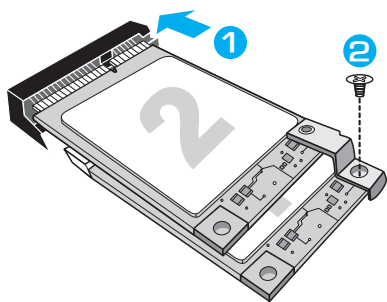
- 你可以在安装硬盘包或打开背盖后，看到 mSATA 支架及 2 个螺丝。
- 将 2 个螺丝及支架卸下。

2



- 如图将螺丝及支架锁上在第 2 颗 mSATA SSD 上。

3



- 将第 2 颗 mSATA SSD 连同支架插入上方黑色总线。
- 用螺丝将支架、mSATA SSD 锁在主板上。

⚠ 注意

- 在自行安装过程中有任何损坏一概不负责。建议您可将机台带至 GIGABYTE 维修中心，由专业人员为您安装。参考服务据点：<http://www.gigabyte.cn/support-downloads/customer-service.aspx>
- 有任何问题请洽询技术服务专线：0755-21672606 转 8128、8156、8122

系统RAID 0/1设定说明



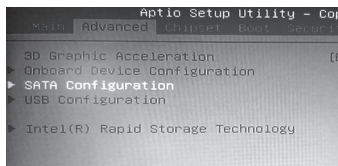
警告

- 自行制作 RAID 0/1 的安装及使用前，请先做好资料备份，以免资料丢失。
- RAID 1 需要两颗同样规格及相同容量大小的储存装置。
- RAID 0 需要两颗同样规格的储存装置，但容量大小可以不一样。

9

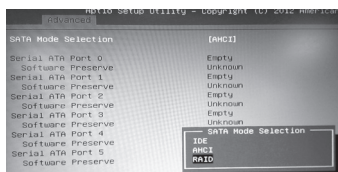
简体中文

1



- 按 [F2] > 进入 BIOS 设定。
- 选择 [Advanced] > [SATA configuration]。

2



- 将选项 [SATA Mode selection] 由 [AHCI] 变更为 [RAID]。
- 按 [F10] to save and exit. 后进入 Windows 8。

3



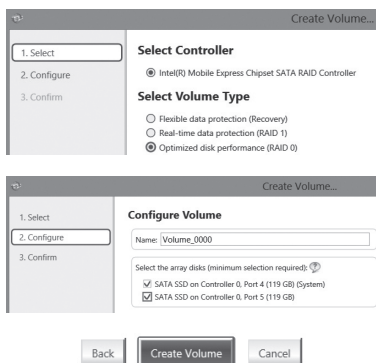
- 进入 [应用程式] 并开启 [Intel 快速储存技术]。

4



- 点选 [建立]。

5



- 选取 > [选取磁盘区类型] > [最佳化的磁盘效能 RAID 0/1]。
- 设定磁盘区名称，并将要做的磁盘阵列勾选。
- 按下 [建立磁盘区]。
- 待程序完成后重新开机，即可完成 RAID 0/1 的建立。

Smart USB Backup 使用说明 (原 Recovery Image USB)

⚠ 注意

- 为避免储存装置毁损导致原厂的还原映像档遗失，您可以透过此软件来备份原厂的还原映像档
- 如果您想更换新的储存装置，您可以透过此软件将原厂还原映像档备份至 USB 随身碟，安装好新的储存装置后，再将出厂的默认系统倒回新储存装置。
- 使用本软件所制作的还原 USB 随身碟 将系统还原以前，请先做好数据备份，以免数据流失。
- 利用还原 USB 随身碟进行系统还原时，请勿移除或关掉电源。

1



- 若要制作原厂映像档的还原 USB 随身碟，请先插入容量至少有 20GB 的 USB 随身碟（请先将 USB 随身碟里原有的数据备份，避免因下述操作造成 USB 随身碟里的数据遗失）

2



- 放入驱动程序光盘，执行安装“Smart USB Backup”。（无内建光驱的机种，请外接 USB 光驱；若光盘内没有软件，请上 <http://www.gigabyte.com> 下载。）

3



- 安装完成后，执行桌面上的“Smart USB Backup”。

4



- 从清单中选取刚刚插入的 USB 随身碟，然后选择建立还原 USB。

5

- 跳出结束窗口后即完成。
- 若要还原您的系统，请在开机时按 F12，选择用【USB 随身碟开机】，【USB 随身碟】会自动完成还原您的系统。
- 还原时间约需 30 分钟（所需时间会因 USB 随身碟种类而有所不同）。

系统还原使用说明

系统还原（修复您的笔记本电脑操作系统）

当操作系统使用上出现不稳定的情况，笔记本电脑原厂出货的储存装置里有一个隐藏磁区，其内容为操作系统的完整备份映射档，可以用来救援系统将储存装置里的操作系统还原到出厂预设值。



注意

- 如果储存装置有被更换过或删除该隐藏磁区，还原功能将无法使用，需送维修中心还原。
- 出厂规格为预搭操作系统时才有此还原功能，若是 DOS 销售则不提供此功能。

启动系统还原

系统还原功能是笔记本电脑出厂时被预先安装的。该选项可以启动 Windows 故障还原工具，重新安装操作系统为出厂预设值。

以下为简要介绍如何启动还原工具，并开始还原系统。



执行还原前请注意

确认笔记本电脑已接上外接电源，还原系统会花费几分钟的时间。

Windows 7 系统还原说明

1

关机并重新启动笔记本电脑。

2



启动笔记本电脑后，按着 F9 按键几秒钟以启动还原工具。

3



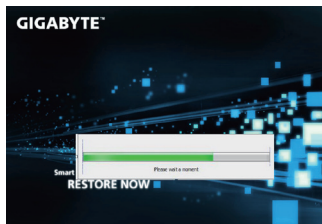
进入还原系统模式，工具列会有还原选项，如您确定要系统还原，点选“Recovery”执行。



注意

一选择还原后，所有原本的个人资料与档案将被删除，并还原系统及储存装置至出厂预设值。

4



还原窗口开启并进行系统还原，在这之时请确认接上适配器确保电力无虞，并请勿关闭电源。

5



当完成系统还原时即可重新开机笔记本电脑。

Windows 8 系统还原说明

1

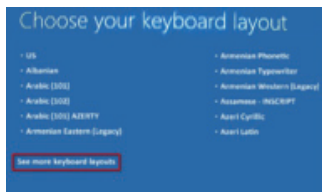
关机并重新启动笔记本电脑。

2



启动笔记本电脑后，按着 F9 按键几秒钟以启动还原工具。

3



Choose your keyboard layout - 请选择您的键盘语系。请点击“See more keyboard layouts”至第三页面选择“Chinese (Simplified) - US”为简体中文。

4



选择“Troubleshoot”进入系统还原及进阶选项。

（您也可以选择“Continue”直接进入 Windows 8 操作系统，先行备份个人资料与档案再作还原。）



系统还原有两种方式可供选择

- **Refresh your PC** - 重置电脑设定值

如果电脑因软件或设定值不佳而不稳定，您可以重置电脑设定值而不遗失个人档案。

- **Reset your PC** - 复原电脑

如果电脑因软件或设定值不佳而不稳定，您可以复原电脑为出厂预设值并移除所有个人档案。

注意：将会遗失所有的个人资料与档案。

5



■ Refresh your PC - 选择重置电脑设定值

【按下”Next”继续下一步】>【选择要被还原的操作系统】>【选择“Windows 8”】>【按下”Refresh”执行】。



注意事项

- 笔记本电脑里的个性化设定不会被改变。
- 笔记本电脑的设定值会被还原至出厂预设值。
- 由 Windows 市集所安装的 Apps 会保留。
- 由网页下载或光碟安装的应用程序会被移除。
- 被移除的应用程序的清单会被储存在桌面上。



■ Reset your PC- 复原电脑

【按下”Next”继续下一步】>【选择要被还原的操作系统】>【选择“Windows 8”】>【选择欲还原的方式】

▶ Just remove my files - 只移除个人档案

只移除个人档案，但保留电脑设定值。

▶ Fully clean the drive - 完整还原至出厂设定值

完整还原储存装置至出厂设定值，会花费较长的还原时间。

>【按下”Reset”执行】。



注意

- 您所有的个人档案与应用程序将会被移除。
- 所有的电脑设定值将会被还原至系统出厂值。



■ Advanced options - 其它或进阶选项

更多系统还原的进阶设定。



System Restore - 系统还原

选择系统还原的记录时间，将系统还原至该时间点。



System Image Recovery - 系统备份还原

使用之前备份的系统备份资料还原 Windows 系统。



Automatic Repair - 自动修复程序

自动修复及解决 Windows 系统问题。



Command Prompt - 命令提示字元

使用命令字元集执行进阶的疑难排解。



UEFI Firmware Settings - UEFI BIOS 设定

重新启动，变更 UEFI BIOS 设定值。

Windows 8.1 系统还原说明

14

1 关机并重新启动笔记本电脑。

2



启动笔记本电脑后，按着 F9 按键几秒钟以启动还原工具。

3



选择“Troubleshoot”进入系统还原及进阶选项。

(您也可以选择“Continue”直接进入 Windows 8.1 操作系统，先行备份个人资料与档案再作还原。)



系统还原有两种方式可供选择

• **Refresh your PC - 重置电脑设定值**

如果电脑因软件或设定值不佳而不稳定，您可以重设电脑设定值而不遗失个人资料。

• **Reset your PC - 复原电脑**

如果电脑因软件或设定值不佳而不稳定，您可以复原电脑为出厂预设值并移除所有个人资料。

注意：将会遗失所有的个人资料与档案。

4



■ **Refresh your PC - 选择重置电脑设定值**

选择一个使用者帐户后继续。



注意事项

- 笔记本电脑里的个人化设定不会被改变。
- 笔记本电脑的设定值会被还原至出厂预设值。
- 由 Windows 市集所安装的 Apps 会保留。
- 由网页下载或光碟安装的应用程序会被移除。
- 被移除的应用程序的清单会被储存在桌面上。



■ **Reset your PC- 复原电脑**

▶ **Just remove my files - 只移除个人档案**

只移除个人档案，但保留电脑设定值。

▶ **Fully clean the drive - 完整还原至出厂设定值**

完整还原储存装置至出厂设定值，会花费较长的还原时间。

>【按下“Reset”执行】。



注意

- 您所有的个人资料与应用程序将会被移除。
- 所有的电脑设定值将会被还原至系统出厂值。



■ **Advanced options - 其它或进阶选项**
更多系统还原的进阶设定。



System Restore - 系统还原

选择系统还原的记录时间，将系统还原至该时间点。



System Image Recovery - 系统备份还原

使用之前备份的系统备份资料还原 Windows 系统。



Automatic Repair - 自动修复程序

自动修复及解决 Windows 系统问题。



Command Prompt - 命令提示字元

使用命令字元集执行进阶的疑难排解。



UEFI Firmware Settings - UEFI BIOS 设定

重新启动，变更 UEFI BIOS 设定值。



启动设置

更改 Windows 启动行为。

■ 保修及客服信息：

相关保修条款及客服信息请参考随货所附之保修卡，或参考技嘉技术服务区网站。

<http://www.gigabyte.cn/support-downloads/technical-support.aspx>

■ FAQ：

相关常见问题请参考技嘉常见问题网站。

<http://www.gigabyte.cn/support-downloads/faq.aspx>