

# GIGABYTE™

# P25

## MANUAL DO USUÁRIO

● Português

V2.1



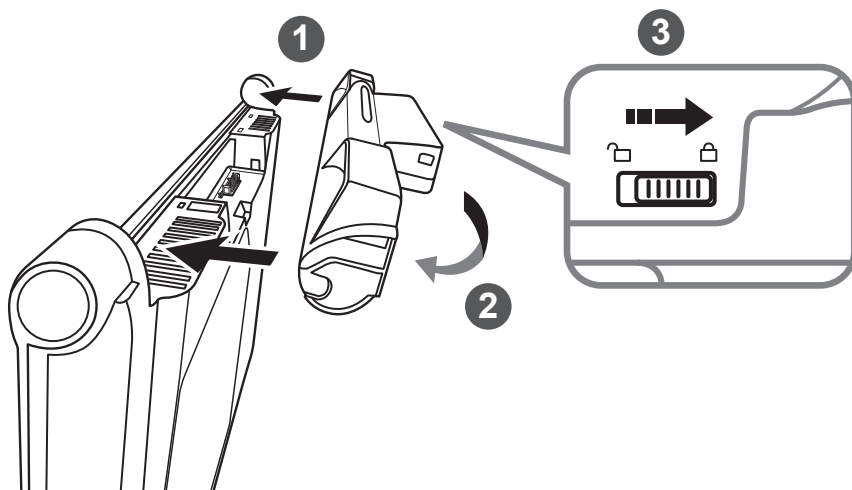
\* Imagem utilizado apenas para referência



## Parabéns por adquirir seu Notebook GIGABYTE!

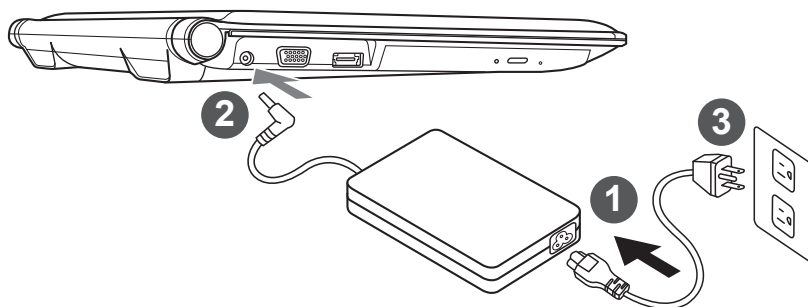
Este manual irá ajudá-lo a começar com a configuração do seu notebook. Para informações mais detalhadas por favor visite o nosso site <http://www.gigabyte.com>. Todas as especificações estão sujeitas a configuração do fabricante no momento do despacho e poderão ser alteradas sem aviso prévio, escrita or de outra forma.

## Usando GIGABYTE Notebook pela primeira vez

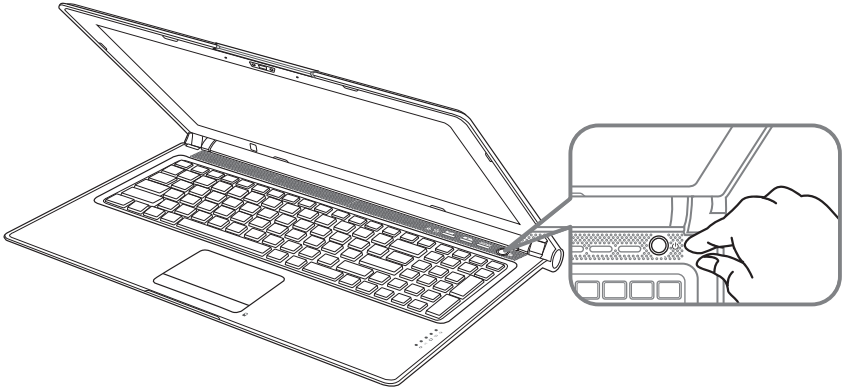


### Para instalar a bateria por favor siga as seguintes instruções:

- 1 Direcione a bateria na espiga-encaixe.
- 2 Circule a bateria para baixo até ouvir um "clic" para travar a bateria.
- 3 Lembre-se de deslizar o interruptor para a posição "travado".



- 1 Ligue o cabo de alimentação ao adaptador AC.
- 2 Conecte o adaptador AC à tomada DC-in no lado direito do notebook.
- 3 Ligue o cabo de alimentação à tomada elétrica.



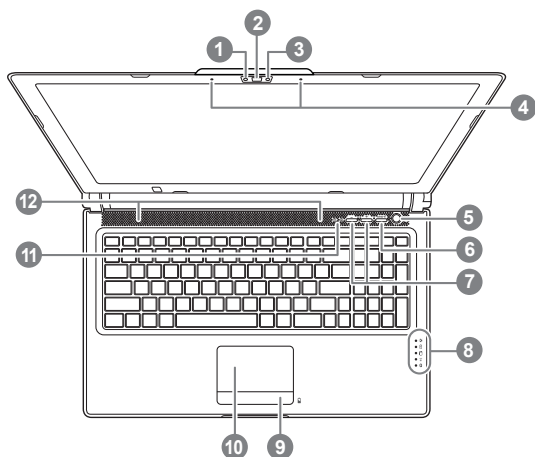
### **Ligando à energia :**

Depois de ligar o seu notebook pela primeira vez, não desligue até que o sistema operacional for configurado. Por favor, note-se de que o volume do áudio não funcionará até que a instalação do Windows ® for concluída.

### **Ligando o Notebook pela primeira vez :**

Dependendo da configuração, a tela de inicialização do Microsoft ® Windows ® será a primeira tela que você irá ver como o notebook iniciando. Siga os avisos e instruções na tela e personalize suas informações pessoais para concluir a configuração do sistema operacional do Windows ®.

## Visão fronteira & Superior



- 1 Indicador LED do estatus da Webcam
- 2 Camera de Web
- 3 Sensor de Luz
- 4 Microfone X 2
- 5 Botão iniciar
- 6 Botão Smart+ ❶
- 7 Ajuste do volume
- 8 Indicador LED ❷
- 9 Botão indicador da bateria ❸
- 10 TouchPad
- 11 Indicador da trava numérica & Caps Lock
- 12 Alto-falantes estéreos

❶ Para acionar as funções do Smart Manager.

• Configurar Smart :

Sob a condição desligado, pressione "Smart +" para entrar no Menu "Setup Inteligente" no modo desativado. Você poderá escolher BIOS Setup Utility, a Recuperação smart no menu de configuração.

• Smart Manager:

No modo Windows® pressione o botão "Smart+" para iniciar o "Smart Manager".

❷ LED indicador de alimentação

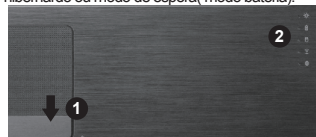
LED de estado da Bateria LED

de estado do HDD

LED de Estado do Lan Sem Fio

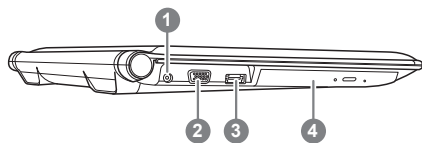
LED de Estado do Bluetooth

❸ Pressione o botão direito da touchpad para verificar o tempo restante da energia da bateria. Clique-direita para mostrar a porcentagem restante da bateria. Como mostra abaixo, o indicador do tempo da bateria estará disponível quando a notebook estiver desligado, modo hibernado ou modo de espera( modo bateria).



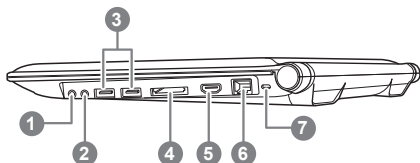
<10%	
11-30%	
31-50%	
51-70%	
71-90%	
>90%	

## Vista Esquerda



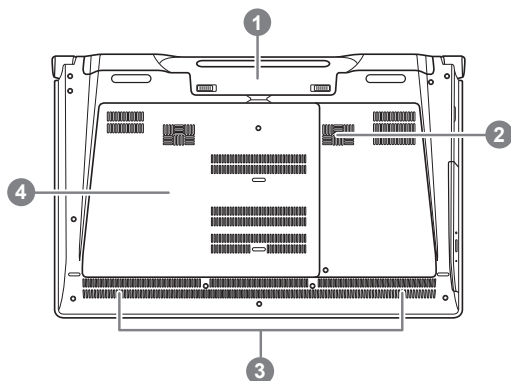
- 1 Conector de entrada DC
- 2 Porta do monitor externo (VGA)
- 3 Combo eSATA/USB
- 4 Unidade de disco óptico

## Vista Direita



- 1 Conector para microfone
- 2 Conector para fone de ouvido
- 3 Porta USB X2
- 4 Leitor de Cartão Secure Digital
- 5 Porta HDMI
- 6 Porta Ethernet
- 7 Trava Kensington

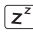



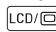










## Vista Inferior & Traseira



- 1 Compartimento de bateria
- 2 Alto-falantes
- 3 Alto-falantes stereos
- 4 Compartimento de disco duro/memória

## Teclas de Atalho

O computador utiliza teclas de atalho ou combinações de teclas para aceder à maior parte dos comandos do computador como a luminosidade da tela e o volume de saída. Para ativar as teclas de atalho, pressione e segure a tecla <Fn> antes de pressionar a outra tecla na combinação de teclas de atalho.

Teclas de Atalho	Função	Descrição
Fn+F1 	Hibernar	Coloca o computador no modo Hibernar.
Fn+F2 	LAN Sem Fio	Habilita/desabilita a função LAN Sem Fio.
Fn+F3 	Reduz o brilho	Diminui o brilho da tela.
Fn+F4 	Aumenta o brilho	Aumenta o brilho da tela.
Fn+F5 	Alterna Visualização	Troca a saída de visualização entre a tela de visualização, monitor externo (se conectado) e ambos.
Fn+F6 	Alterna Touchpad	Ativa e Desativa o Touchpad interno.
Fn+F7 	Alterna Alto-falante	Ativa e Desativa o Alto-Falante.
Fn+F8 	Reduz o volume	Diminui o volume do som.
Fn+F9 	Aumenta o volume	Aumenta o volume do som.
Fn+F10 	N/A	Não há nenhuma função para este modelo.
Fn+F11 	Bluetooth	Ativa/Desativa a função Bluetooth.
Fn+F12 	Câmara de Web	Liga e desliga a câmara de Web interna.
Fn+▲ ▼ ◀ ▶ 	Reprodução	Controle de reprodução de meios.
Fn+~	Alterna Visualização	Liga e desliga a tela de visualização.
Fn+Esc 	Ejeta o ODD	Para ejetar a bandeja do ODD istãntaneamente .
Fn+Space 	Teclado Alterna a iluminação	Liga e desliga a iluminação do teclado.

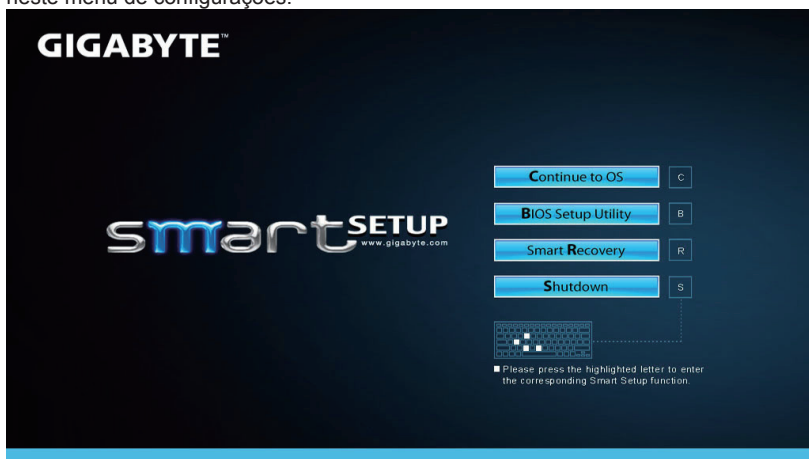
ⓘ Esta função está limitada para os teclados que possuem iluminação.

## ■ GIGABYTE Smart Manager

Você pode ativar GIGABYTE Smart Manager clicando duas vezes no ícone de atalho na área de trabalho, se a máquina que você comprou tiver o sistema operacional embutido. GIGABYTE Smart Manager é uma interface de controle baseada em ícones, permitindo aos usuários de acessarem intuitivamente a configuração comum do sistema e também os utilitários exclusivos GIGABYTE. Note que a interface GIGABYTE Smart Manager, ícones, utilitários e versões de software pode variar de acordo com os modelos adquiridos. Opere GIGABYTE Smart Manager de acordo com a versão atual embutida.

## ■ Configuração da GIGABYTE Smart

Durante o modo desligado, tecle o botão Smart+ para entrar no menu da "Configuração Smart". Você poderá escolher a configuração da BIOS utility, Smart Recovery e outras funções neste menu de configurações.



Tecla o botão "Continue to OS" para entrar no sistema operacional.



Tecla o botão "BIOS setup utility" para entrar na BIOS setup utility.



Tecla o botão "Smart Recovery" para entrar na GIGABYTE Smart Recovery.



Tecla o botão "Shutdown" para desligar o sistema.

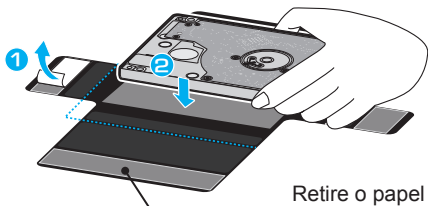


# Instalando o HDD na P25

## ⚠ CUIDADO!

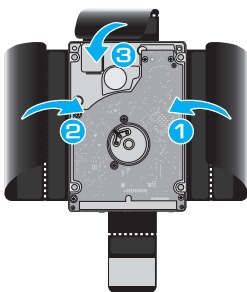
- Itens fornecidos: suporte extra\*1
- Por favor retire a tomada e a bateria primeiro e siga os passo 1~4 para instalar o HDD.

1



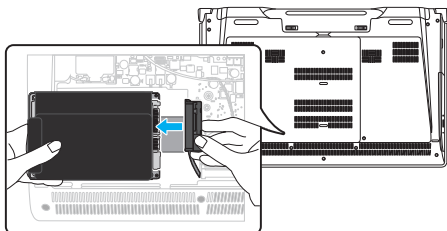
- Retire o papel rotulado e coloque o HDD dentro das linhas pontilhadas marcadas em azul

2



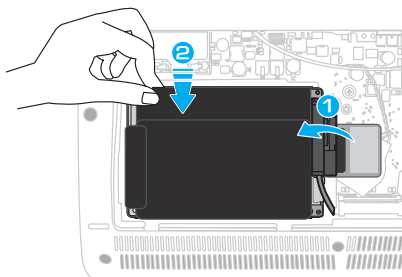
- Dobre o Mylar como mostrado na imagem e verifique se o HDD está todo coberto por todos os lados pelo Mylar.

3



- Abra a tampa traseira do notebook e conecte o Bus SATA com HDD/SSD.

4



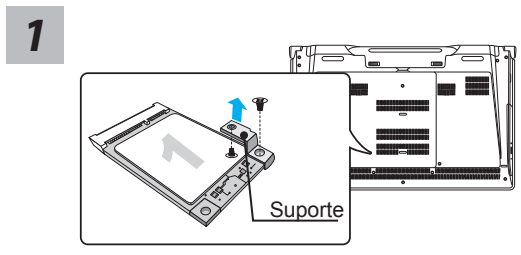
- Após conectar - cole a etiqueta sobre o conector para garantir que o HDD/SSD não deslize para fora da embalagem.
- Coloque o HDD/SSD no slot até que esteja firmemente instalado.
- Coloque a tampa novamente e aperte os parafusos. Seu Notebook agora está pronto com a mais recente armazenamento adicional. retire o papel.



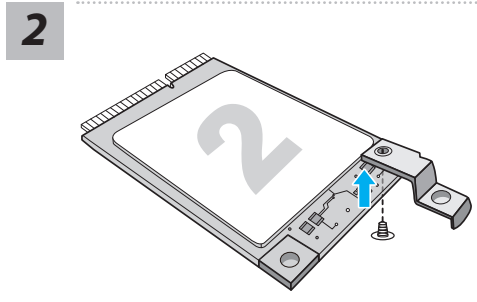
# Instalando o segundo mSATA SSD na P25

**⚠ CUIDADO!**

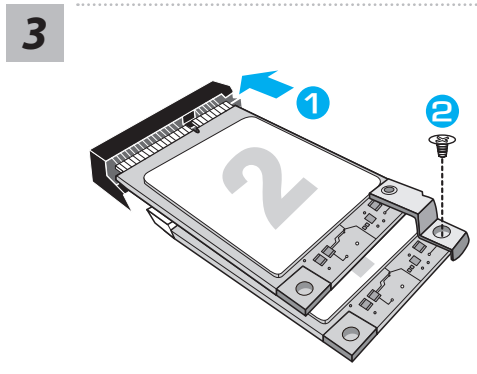
- Retire o cabo da tomada e a bateria primeiro, e siga os passos 1~3 para instalar o SSD.



- Abra a tampa traseira ou obtenha o acessório na caixa dentro do saco, você irá encontrar um suporte de mSATA SSD e dois parafusos dentro
- Solte o parafuso e o suporte do mSATA SSD. Deixe o mSATA SSD no seu slot.



- Fixe o suporte da mSATA no segundo mSATA SSD como mostrado.



- Insira o segundo mSata SSD com o suporte.
- Empurre as mSATAS levemente até que o suporte encaixe no lugar e alinhe com a placa mãe. Fixe as duas mSATA SSDs na placa mãe com os parafusos.

**⚠ CUIDADO!**

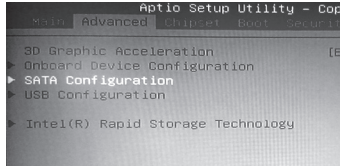
- GIGABYTE não se responsabiliza por qualquer dano induzido pelos clientes durante a instalação. Sugerimos que envie o seu Notebook a um centro de serviço autorizado GIGABYTE para qualquer dúvida. Para qualquer modificação depende das condições locais. Website: <http://www.gigabyte.com/index.aspx>

# Configure Seu Sistema para RAID 0/1

## ⚠️ ADVERTÊNCIA

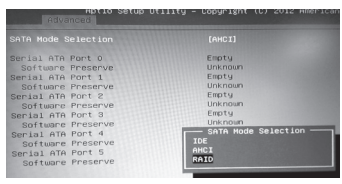
- Por favor, faça cópia de segurança dos seus dados antes de construir e executar RAID 0/1 em seu sistema.
- RAID 1 necessita de duas unidades de armazenamento de uma mesma especificação e capacidade no seu computador portátil.
- RAID 0 necessita de duas unidades de armazenamento de uma mesma especificação no seu computador portátil. Capacidade diferente é aceitável.

1



- Pressione a tecla F2 quando o computador entrar no utilitário de configuração da BIOS.
- Vá para configuração Avançado> SATA.

2



- Mude "Seleção do modo SATA" de "AHCI" para "RAID".
- Pressione F10 para salvar e sair. O sistema será reiniciado automaticamente.

3



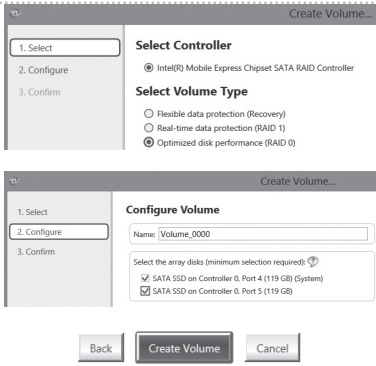
- Uma vez que o sistema seja reiniciado. Vá ao "Todos os Aplicativos" encontrados na parte inferior da tela no Windows 8 e execute o programa Intel Rapid Storage.

4



- Você verá a tela Intel Rapid Storage Technology, Clique> Criar.

5



- Em Selecionar Volume escolha desempenho de disco Otimizado(RAID 0/1), Clique> Próximo.
- Em Configurar Volume você pode definir o Nome que prefere e selecionar ambos os controladores.
- Clique> Seguinte. Você verá Confirmar Criação de Volume. Clique> Criar volume.
- Aguarde até que a migração do sistema esteja completo e reinicie o computador portátil.

### ⚠️ ADVERTÊNCIA

- Você pode fazer cópia de segurança da imagem de recuperação original através deste aplicativo, no caso de perdê-lo devido a danos do dispositivo.
- Você pode fazer cópia de segurança da imagem de recuperação original ao disco USB e restaurar o sistema se houver substituição do sistema de armazenamento com o disco de recuperação USB.
- Antes de restaurar o sistema através do disco de recuperação USB, certifique-se que você já tenha feito a cópia de segurança dos seus dados.
- Por favor, NÃO desligue ou desconecte o sistema executando a cópia de segurança através do disco USB de recuperação.

1



- Por favor, conecte o disco USB que tenha no mínimo 20 GB de capacidade para fazer a imagem original (faça cópia de segurança dos dados no USB primeiro. Todos os dados serão eliminados durante a criação do disco USB de recuperação).

2



- Insira o disco driver na sua unidade óptica e execute a instalação do "Smart USB Backup" (para o modelo não-ODD, utilize o dispositivo USB ODD ou baixe no site <http://www.gigabyte.com>

3



- Execute a "Smart USB Backup" depois de finalizar a instalação.

4



- Selecione seu disco USB da lista suspensa e comece a criar o disco de recuperação USB.

5

- A janela irá aparecer quando a criação do disco de recuperação estiver completada.
- Pressione F12 na inicialização do sistema quando você precisa restaurar o sistema. Selecione "Reiniciar a partir do disco de recuperação USB" e o sistema será restaurado.
- O tempo necessário para restaurar será cerca de 30 minutos (tempo necessário pode variar conforme o modelo de disco USB).

# Guia de Recuperação

## Sistema de Recuperação (Restaurar o sistema operacional do seu computador portátil)

Quando houver algo errado com o sistema operacional do computador portátil, o armazenamento do computador portátil tem uma partição oculta que contém uma imagem de backup completo do sistema operacional que pode ser usado para restaurar o sistema para as configurações padrões da fábrica.



### Nota

- Se o armazenamento for mudado ou a partição apagada, a opção de recuperação não estará mais disponível e um serviço de recuperação será necessário.
- A função de recuperação só está disponível em dispositivos com S/O pré-instalado. Dispositivos com DOS não tem a função de recuperação.

## Iniciar Recuperação do Sistema

O recurso de recuperação do sistema é pré-instalado antes do computador portátil ser enviado da fábrica. O menu de opções permite-lhe de iniciar a ferramenta de recuperação do Windows para reinstalar o sistema operacional ao padrão da fábrica.



### Tudo pronto para ir

Verifique se o seu Notebook está conectado. Isto poderá demorar alguns minutos.

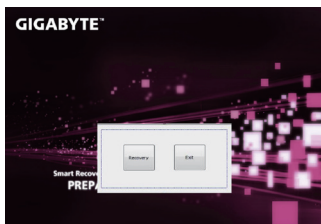
## Guia de Recuperação da Windows 7

**1**

Desligue e reinicie o computador portátil.

**2**

Durante o processo de inicialização do computador portátil, pressione a tecla F9 para iniciar a ferramenta.

**3**

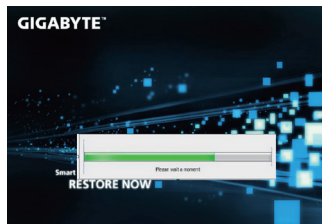
A recuperação será ativada e você verá os botões de opção na janela. Clique no "Recovery" para começar.



### Cuidado

Uma vez que "Recovery" é selecionado, seus dados pessoais e arquivos serão deletados após que o seu notebook começar a restaurar e o sistema operacional será resetado para as configurações padrões da fábrica.

4



A barra indicadora do progresso irá mostrar na janela quando o processo de recuperação está em execução. Por favor verifique se o Adaptador AC está conectado e não desligue o seu notebook.

5



Reinicie o computador portátil após a recuperação do sistema estiver completada.

## Guia de Recuperação da Windows 8

1

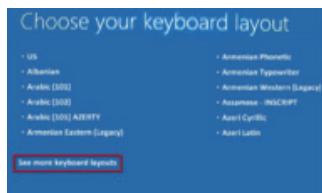
Desligue e reinicie o computador portátil.

2



Durante o processo de inicialização do computador portátil, pressione a tecla F9 para iniciar a ferramenta.

3



Escolha o layout do seu teclado. Você pode pressionar "See more keyboard layouts" para ver a linguagem nas páginas seguintes.

4



.Escolha "Solução de problemas" para entrar nas configurações de recuperação. (Além disso, você pode escolher "Continuar" para sair do sistema de recuperação e continuar na Windows 8 para arquivos ou cópia de segurança dos dados.)



### Há duas opções para a recuperação do sistema

- **Atualize seu PC**

Você pode atualizar o seu computador portátil para melhorar a estabilidade do sistema sem perder seus arquivos.

- **Reinicie o seu PC**

**Se você quiser remover todos os seus arquivos, você pode redefinir o seu PC completamente.**

5



### ■ Escolha "Atualizar seu PC"

[Clique "Próximo"] > [Escolha meta do sistema operacional.] > [Clique em "Windows 8"] > [Clique "Atualizar" para executar a função de recuperação.]



#### Aqui está o que irá acontecer

- Seus arquivos e configurações de personalização não serão alterados.
- As configurações do computador serão restauradas para as configurações padrões da fábrica.
- Aplicativos de Windows Store serão mantidos.
- Aplicativos instalados a partir de discos ou websites serão removidos.
- Uma lista de aplicativos removidos será salva na área de trabalho.



### ■ Escolha "Resetar seu PC"

[Clique em "Próximo"] > [Escolha meta do sistema operacional.] > [Clique em "Windows 8"] > [Escolha a opção para recuperar o seu sistema.]

#### ► Remover apenas meus arquivos

Somente dados pessoais e arquivos serão removidos, mas a configuração do notebook serão mantidas.

#### ► Limpar completamente a unidade

A unidade irá ser completamente restaurado para configuração padrões da fábrica. Isso levará mais tempo.> [Clique "Reiniciar" para executar a função de recuperação.]



#### Aqui está o que irá acontecer

- Todos os seus arquivos pessoais e aplicativos serão removidos.
- As configurações do computador serão restauradas para as configurações padrões da fábrica.



### ■ Opções avançadas



#### Restauração do Sistema

Usa um ponto de restauração gravado no seu computador para restaurar Windows.



#### Recuperação da Imagem do Sistema

Recupera Windows usando um arquivo de imagem do sistema específico.



#### Reparo Automático

Conserta problemas que impedem o carregamento do Windows.



#### Comando Rápido

Use Comando Rápido para resolução avançada de problemas.



#### Configurações Firmware UEFI

Muda as configurações no firmware UEFI do seu computador.

## Guia de Recuperação da Windows 8.1

**1** Desligue e reinicie o computador portátil.

**2**



Durante o processo de inicialização do computador portátil, pressione a tecla F9 para iniciar a ferramenta.

**3**



Escolha "Solução de problemas" para entrar nas configurações de recuperação. (Além disso, você pode escolher "Continuar" para sair do sistema de recuperação e continuar no Windows 8 para arquivos ou cópia de segurança dos dados.)



### Há duas opções para a recuperação do sistema •

#### Atualize seu PC

Você pode atualizar o seu computador portátil para melhorar a estabilidade do sistema sem perder seus arquivos.

- **Resete o seu PC**

Se você quiser remover todos os seus arquivos, você pode redefinir o seu PC completamente

**Cuidado: Todos seus dados pessoais serão removidos.**

**4**



#### ■ Escolha "Atualizar seu PC"

Escolha uma conta para continuar.



#### Aqui está o que irá acontecer

- Seus arquivos e configurações de personalização não serão alterados.
- As configurações do computador serão restauradas para as configurações padrões da fábrica.
- Aplicativos de Windows Store serão mantidos.
- Aplicativos instalados a partir de discos ou websites serão removidos.
- Uma lista de aplicativos removidos será salva na área de trabalho.



#### ■ Escolha "Resetar seu PC"

##### ► Remover apenas meus arquivos

Somente dados pessoais e arquivos serão removidos, mas a configuração do notebook serão mantidas.

##### ► Limpar completamente a unidade

A unidade será restaurada completamente para as configurações padrões da fábrica. Isso levará mais tempo. > [Clique em "Reset" para executar a função da recuperação.]



#### Aqui está o que irá acontecer

- Todos os seus arquivos pessoais e aplicativos serão removidos.
- As configurações do computador serão restauradas para as configurações padrões da fábrica.



## ■ Opções avançadas



### Restauração do Sistema

Usa um ponto de restauração gravado no seu computador para restaurar Windows.



### Recuperação da Imagem do Sistema

Recupera Windows usando um arquivo de imagem do sistema específico



### Reparo Automático

Conserta problemas que impedem o carregamento do Windows.



### Comando Rápido

Use o Comando Rápido para resolução avançada de problemas.



### Configurações Firmware UEFI

Muda as configurações no firmware UEFI do seu computador.



### Configurações de Inicialização

Muda o procedimento de Inicialização do Windows.



## ■ Garantia & Serviço :

Garantia e serviços e informações relacionadas, consulte o cartão de garantia da Uninter ou no site de serviço da GIGABYTE mostrado no link abaixo:

<http://www.gigabyte.com/support-downloads/technical-support.aspx>

## ■ FAQ :

FAQ (Perguntas Frequentes), por favor consulte o link abaixo:

<http://www.gigabyte.com/support-downloads/faq.aspx>