

GIGABYTE™

P25

USER'S MANUAL

使 用 手 冊

● 한국 어
V2.1



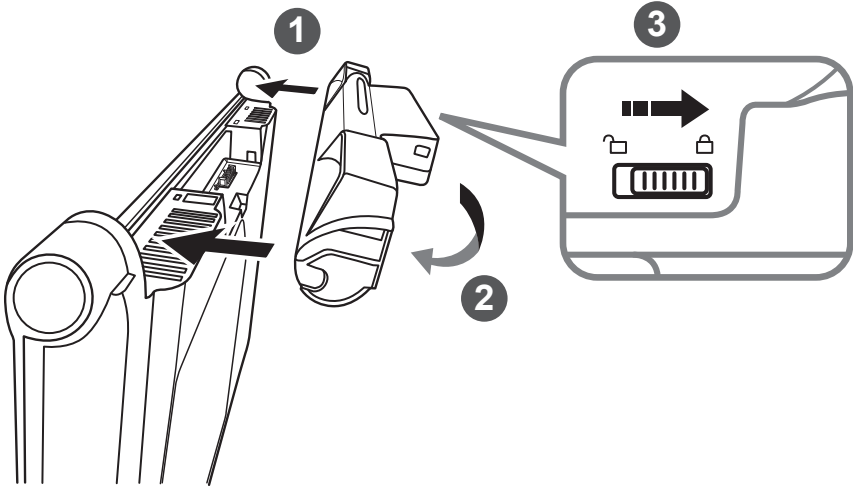
* Images Used for Reference Only



기가바이트 노트북을 구매하신것을 축하드립니다.

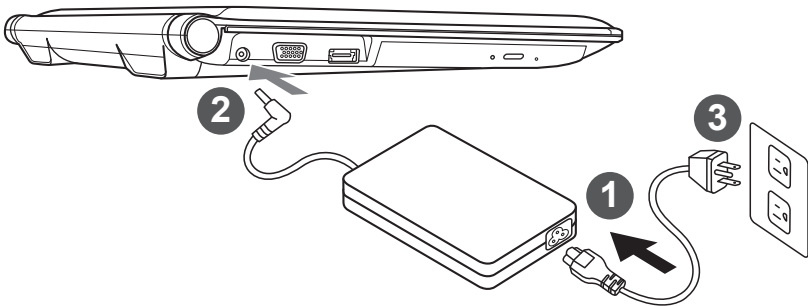
이 설명서는 당신이 새로 구매한 노트북을 처음 세팅 하는데 도움을 줄 것입니다. 저의 웹사이트 www.gigabyte.com. 을 방문 하십시오. 모든 제품의 스펙은 제조사의 선적시의 스펙이며, 사전 서면의 통보 없이 변경할 수 있습니다.

기가바이트 노트북 처음으로 사용하기

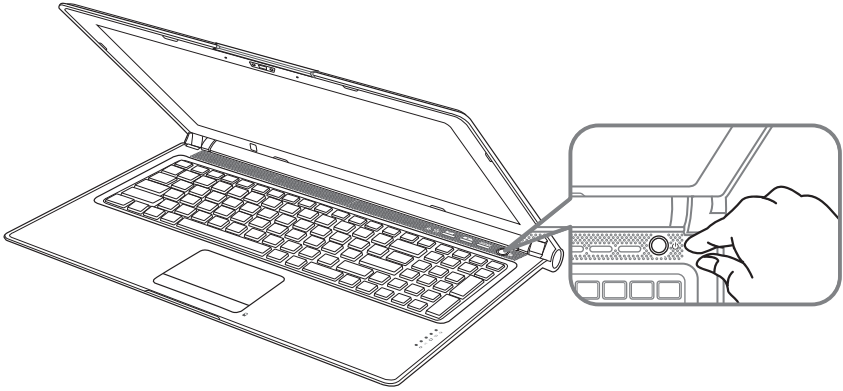


배터리를 설치하기 위하여 다음과 같은 절차를 따르십시오.

- 1 배터리를 배터리 삽입구 쪽으로 방향을 맞추십시오.
- 2 배터리를 "딸깍" 소리가 나면서 잠길때까지 아래쪽으로 돌려 넣으십시오.
- 3 잠금 스위치를 밀어 배터리를 잠금위치로 놓는 것을 기억 하십시오.



- 1 파워코드를 AC 아답터에 연결 하십시오.
- 2 AC 아답터를 슬레이트 PC의 DC-In 잭에 연결 하십시오.
- 3 파워코드를 파워 아울렛에 연결 하십시오.



전원 켜기

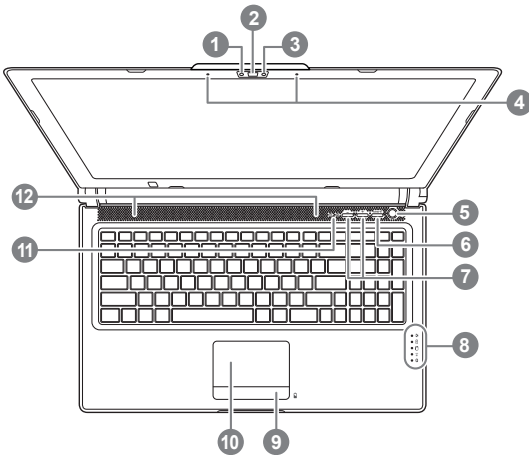
처음 노트북을 켤시, 운영체제가 모두 셋팅 될때까지 전원을 끄지 마십시오. 윈도우셋업이 모두 마칠기 전에 오디오는 작동을 하지 않을수 있습니다.

처음으로 노트북을 부팅 하기

당신의 환경 설정에 따라, 당신의 노트북의 시작시 마이크로소프트 윈도우 부트 스크린은 당신의 처음 스크린 일 것 입니다. 스크린상의 자시에 따라 개인정보를 입력하여 윈도우 운영체제 셋업을 마치십시오.

당신의 기가바이트 노트북 투어

정면도



- 1 웹캠상태 LED 표시등
- 2 웹캠
- 3 등 센서
- 4 마이크로폰 X2
- 5 파워 버튼
- 6 스마트+ 버튼 ❶
- 7 소리 설정
- 8 LED 표시등 ❷
- 9 배터리 표시등 버튼 ❸
- 10 터치패드
- 11 번호잠금 & 대문자 잠금 표시등
- 12 스테레오 스피커

❶ 스마트 매니저 기능 불러내기.

● 스마트 설정:

꺼져 있을시, "Smart"를 눌러 off 모드시의 "스마트 셋업"으로 들어가십시오. 당신은 셋업 메뉴안에서 BIOS 셋업 유틸리티 시스템 복원을 선택 할 수 있을 것입니다.

● 스마트 매니저:

윈도우 모드 하에서 "Smart" 버튼을 눌러 "스마트 매니저"를 실행 하십시오.

❷ ※ 전원상태 LED

Ⓜ 배터리 상태 LED

Ⓜ 하드 디스크 상태 LED

Ⓜ 무선랜 상태 LED

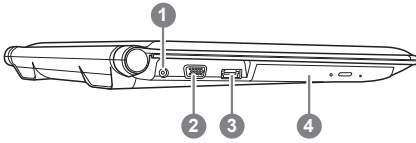
Ⓜ 블루투스 상태 LED

❸ 배터리 잔여량을 확인 하기 위하여 터치패드로른쪽의 버튼을 누르십시오. 터치패드 오른쪽을 클릭하면 배터리 잔여량이 표시 됩니다. 아래 보이는 바와 같이, 배터리 표시등은 노트북이 꺼져 있거나, 대기 혹은 수면 모드 시 사용 가능합니다. (배터리 모드)



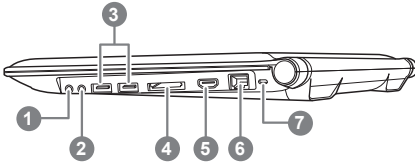
	Ⓜ	Ⓜ	Ⓜ	Ⓜ	Ⓜ
<10%	○	○	○	○	○
11-30%	●	○	○	○	○
31-50%	●	●	○	○	○
51-70%	●	●	●	○	○
71-90%	●	●	●	●	○
>90%	●	●	●	●	●

좌측면도



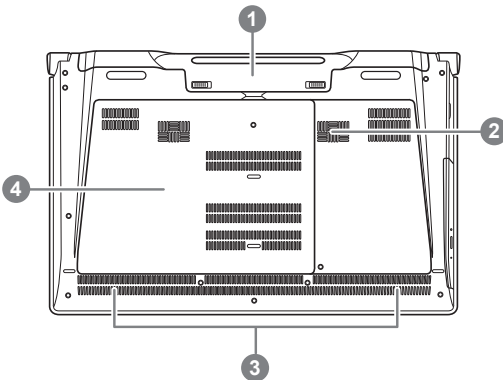
- 1 DC-in 잭
- 2 외부 화면 (VGA) 포트
- 3 eSATA/USB 콤보
- 4 광학 디스크 드라이브

우측면도



- 1 마이크론 잭
- 2 Headphone Jack
- 3 USB 포트 x 2
- 4 SD 카드 리더
- 5 HDMI 포트
- 6 에더넷 포트
- 7 킹스턴 락 슬롯

바닥면도





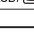

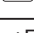
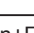
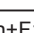
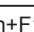
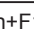


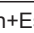
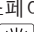



- 1 배터리 삽입구
- 2 우퍼 스피커
- 3 스테레오 스피커
- 4 하드 디스크/메모리 베이

핫키

이 컴퓨터는 핫키 또는 조합 키 기능을 채택 하여 화면 밝기 그리고 음성 출력과 같은 대부분의 컴퓨터 제어에 접근 합니다.

핫키를 활성화 하기 위하여, 조합의 다른 키를 누르기 전에 <Fn> 키를 누르고 계십시오.

핫키	기능	설명
Fn+F1 	수면	컴퓨터를 수면 모드로 합니다.
Fn+F2 	무선 랜	무선 랜 기능을 활성화/비활성화 합니다.
Fn+F3 	밝기 감소	스크린의 밝기를 감소 시킵니다.
Fn+F4 	밝기 증가	스크린의 밝기를 증가 시킵니다.
Fn+F5 	디스플레이 토글	디스플레이 스크린과 외장 모니터 사이의 디스플레이 출력을 조정 합니다.(만약 연결 되었을 시)
Fn+F6 	터치패드	토글 내부 터치 패드를 켜거나 끕니다.
Fn+F7 	스피커 토글	스피커를 켜거나 끕니다.
Fn+F8 	소리 감소	소리를 감소 시킵니다.
Fn+F9 	소리 증가	소리를 증가 시킵니다.
Fn+F10 	사용불가	이모델에는 기능이 없습니다.
Fn+F11 	블루투스	블루투스 기능을 활성화/비활성화 합니다.
Fn+F12 	웹캠	웹캠을 켜거나 끕니다.
Fn+▲▼◀▶ 	다시 재생	미디어 다시 재생을 제어.
Fn+~ 	스크린 토글	스크린을 켜거나 끕니다.
Fn+Esc 	ODD 삽입구 끝내기	ODD 를 즉각 끝내기
Fn+스페이스키 	백라이트 토글	키보드 백라이트를 켜거나 끕니다.

⑥ 이 기능은 백라이트가 있는 기종에서만 유효 합니다.

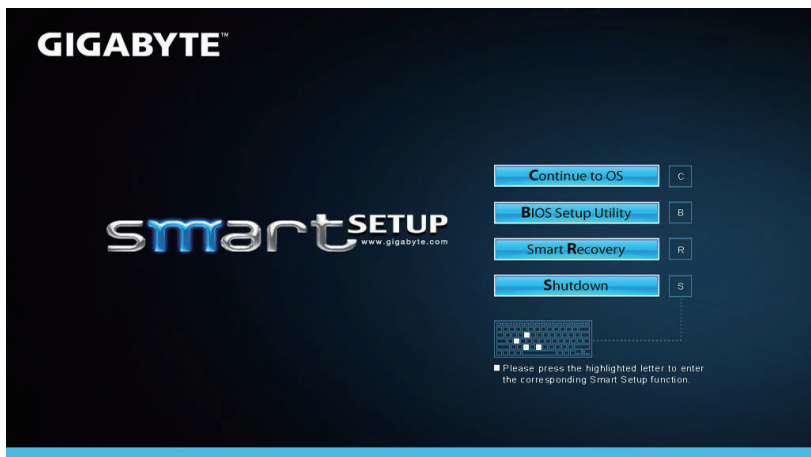
기가바이트 소프트웨어 어플리케이션

■ 기가바이트 스마트 매니저

만약 당신이 구매한 기가바이트 노트북이 내장된 운영체제가 포함된 것을 사셨다면, 당신은 바탕화면의 빨리 가기 아이콘을 더블 클릭 함으로서 기가바이트 스마트 매니저를 활성화 할 수 있습니다. 기가바이트 스마트 매니저는 아이콘을 기본적으로 한 제어 인터 페이스로서 기본적으로 사용자의 기가바이트 시스템 셋업의 쉬운 접근을 제공하는 기가바이트 독자 유틸리티입니다. 입니다. 기가바이트 스마트 매니저의 인터페이스, 아이콘, 유틸리티 그리고 소프트웨어 버전은 당신이 구매한 버전에 따라 다를 수 있습니다. 실질 구매한 버전에 따라 기가바이트 스마트 매니저를 운용하십시오.

■ 기가바이트 스마트 셋업

off 모드 시에 스마트 버튼을 눌러 스마트 셋업 메뉴로 들어 가십시오. 당신은 BIOS셋업 유틸리티, 시스템 복원, 그리고 다른 기능을 이 셋업 메뉴에서 선택 할 수 있습니다.



"운영체제로 계속" 버튼을 눌러 운영체로 들어 가십시오.

Continue to OS

"BIOS 셋업 유틸리티" 버튼을 눌러 BIOS 유틸리티 셋업 유틸리티로 들어 가십시오.

BIOS Setup Utility

"스마트 복원"버튼을 눌러 기가바이트 빠른 복원으로 들어 가십시오.

Smart Recovery

"전원끔" 버튼을 눌러 시스템을 꺼 주십시오.

Shutdown

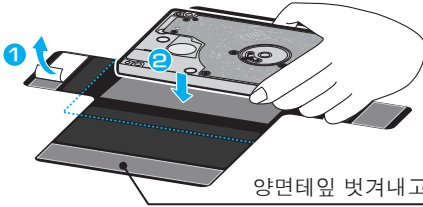
P25 시리즈에 2번째 HDD 설치하기



● 준비물 : 버퍼 브라켓 * 1

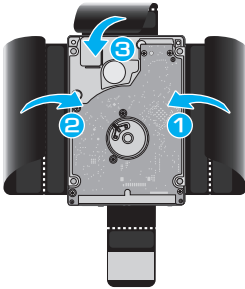
● 먼저 전원코드와 배터리를 분리한 뒤, 아래의 1~4 단계 안내에 따라 하드디스크를 설치합니다.

1



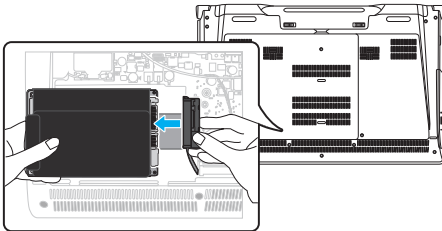
• 양면테이프 보호필름을 벗겨내고 하드디스크를 파란색 점선에 맞춰 올려놓습니다.

2



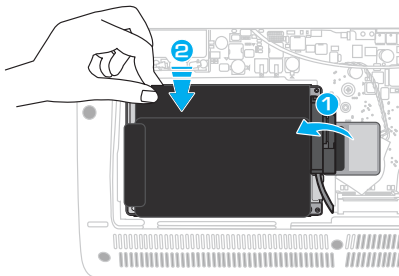
• 그림과 같이 하드디스크 보호필름을 접어서 하드디스크에 부착합니다.

3



• 노트북의 뒷면을 열고 하드디스크를 SATA 포트에 연결합니다.

4



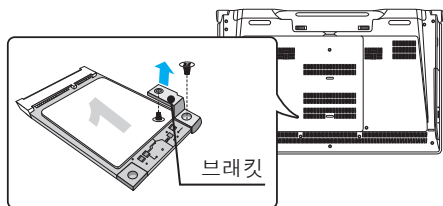
• 커넥터가 빠지지 않도록 점착 라벨을 커넥터에 부착합니다.
• 하드디스크를 정확한 위치에 안전하게 고정합니다.
• 노트북의 뒷면 커버를 닫고 나사를 고정합니다. 이제 새로운 하드디스크를 사용할 준비가 되었습니다.

P25 씨리즈에 2 번째 mSATA SSD 설치하기

⚠ 주의

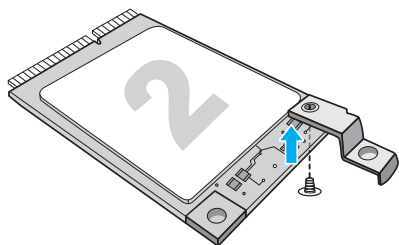
- 먼저 전원코드와 배터리를 분리한 뒤, 아래의 1~3 단계 안내에 따라 하드디스크를 설치합니다.

1



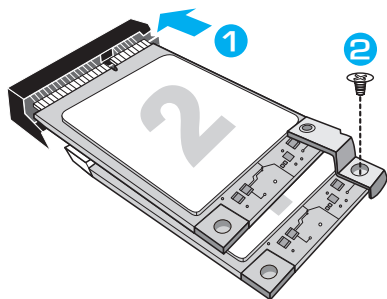
- 노트북 뒷면을 열고 mSATA SSD 브라켓과 두개의 나사를 찾습니다. (액세서리 가방에 들어있는 경우도 있습니다.)
- mSATA SSD 브라켓의 나사를 풀고 슬롯에서 탈착합니다.

2



- 그림과 같이 두번째 mSATA SSD 브라켓을 고정합니다.

3



- 두번째 mSATA SSD와 브라켓을 삽입합니다.
- mSATA 브라켓을 메인보드 위치에 맞춰 가볍게 밀어 넣고 나사로 고정합니다.

⚠ 주의

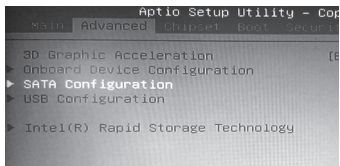
- 기가바이트는 사용자가 설치중에 발생한 문제에 대하여 책임지지 않습니다.
안전한 설치는 서비스센터에 의뢰해 주십시오.
문의 : 1544-8166 (전국공통)
www.compointsvc.com

RAID 0/1 설정 안내

⚠ 주의사항

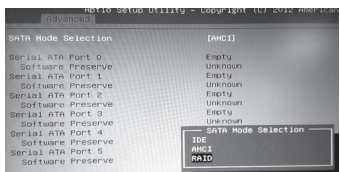
- RAID 0/1 구성전 꼭 데이터를 백업해주시기 바랍니다.
- RAID 1 구성을 위해서는 동일한 규격과 동일한 용량의 저장장치가 필요합니다.
- RAID 0 구성 경우에는 동일한 규격의 저장장치가 필요한 용량은 달라도 괜찮습니다.

1



- **[F2]** 를 눌러서 BIOS 설정화면으로 진입합니다.
- **[Advanced]** > **[SATA configuration]** 을 선택합니다.

2



- **[SATA Mode selection]** 을 **[AHCI]** > **[RAID]** 로 변경합니다.
- **[F10]** 을 눌러서 저장후 종료하면 자동으로 Windows 8 운영체제로 진입합니다.

3



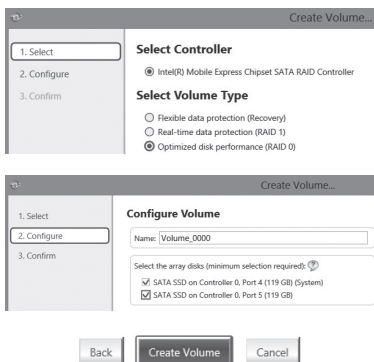
- 시스템이 리부팅하면 "All Apps" 항목에 있는 "Intel Rapid Storage" 프로그램을 실행합니다.

4



- "새로 만들기" 를 선택합니다.

5



- 볼륨의 형태를 선택하는 화면에서 [Optimized disc performance (RAID0/1)] 항목을 선택하고 NEXT 를 클릭합니다.
- 레이드 볼륨으로 생성하려는 드라이브를 선택하고 레이드 볼륨의 이름을 지정합니다.
- [Next] 를 클릭하면 확인창이 나타납니다. [Create Volume] 을 클릭하여 볼륨 생성을 완료합니다.
- 마이그레이션이 완성되면, 시스템을 재시작합니다.

스마트 USB 백업 안내 (USB 장치를 이용하는 경우)

⚠ 주의

- 장치 손상으로 인해 복구 이미지가 손상된 경우, 이 프로그램을 통해 원래의 복구 이미지를 백업할 수 있습니다.
- 저장장치의 변경없이 USB 디스크를 통해, 원래의 복구이미지를 USB 디스크에 저장하고 복원할 수 있습니다.
- 복원을 진행하기 전에, 중요 데이터의 백업을 반드시 확인하십시오.
- 데이터 복원중에는 절대로 전원을 끄거나 전원에서 분리하지 마십시오.

1



- 오리지널 이미지를 저장하기 위해, 20GB 이상의 용량이 확보된 USB 디스크를 연결하십시오.
(USB 복구 디스크를 작성하는 도중에 USB 디스크 안의 모든 데이터가 삭제되므로 중요한 데이터는 반드시 백업하십시오.)

2



- 드라이버 디스크를 ODD에 삽입하고 "Smart USB Backup" 프로그램을 실행합니다. (ODD가 없는 모델은 USB 방식의 ODD를 이용하거나, <http://www.gigabyte.com>에서 다운로드 하십시오.)

3



- "Smart USB Backup" 설치 과정을 완료합니다.

4



- 드롭다운 목록에서 USB 디스크를 선택하고 USB 복구 디스크 작성을 시작합니다.

5

- USB 복구 디스크 작성이 완료되면 팝업창이 표시됩니다.
- 복구가 필요한 경우, 전원을 켜고 F12 키를 누른 뒤 "boot from recovery USB disk" 항목을 선택하면 시스템이 복원됩니다.
- 복구 과정에는 약 30 분 정도가 소요됩니다.
(USB 디스크 종류에 따라 소요시간은 달라질 수 있습니다.)

복원 가이드

시스템복원 (당신의 노트북의 운영체제를 복원)

노트북운영체제에 무엇인가 이상이 생겼을시, 노트북의 숨겨진 파티션에 저장되어 있는 운영체제 복원기능을 통해 노트북을 공장출시상태의 세팅으로 복원을 시킬 수 있습니다.



참고

- 만일 저장장치가 켜지거나 교환되거나 파티션이 삭제가 되면 복원선택사항은 더 이상 이용 할 수 없습니다.
- 복원 기능은 운영체제가 기본 내장되어 있는 노트북에서만 가능하며, 운영체제가 저장되어 있지 않은 노트북을 구매 하셨을 경우 복원 기능은 불가능 합니다.

시스템 복원장치 실행하기

시스템 복원장치는 노트북이 공장에서 출하하기 전에 이미 설치되어 있으며, 선택메뉴를 통해 윈도우 복원 도구를 실행하여 운영체제를 공장세팅모드로 복원을 시킬 수 있습니다.

아래의 간단한 설명을 통해 어떻게 운영체제 복원을 실행 할 수 있는지 보여줄 것입니다.



준비

PC가 전원에 연결된것을 확인 부탁드립니다, 몇분이 소요 될 수 있습니다.

윈도우 7 복원가이드

1

노트북을 껐다 다시 켵니다.

2



노트북이 부팅을 시작할시 F9 키를 눌러 도구를 실행 하십시오.

3



복원은 실행 될 것이며, 복원 관련 옵션버튼을 보게 될 것입니다. “복원”을 클릭하여 실행 하십시오.



주의

복원이 선택된 후 복원이 실행되면 당신의 개인데이터나 파일은 삭제 될 것이며 운영체제는 공장출고 세팅 상태로 복원 될 것 입니다.



복원을 진행할시 진행과정표시가 화면을 통해 보일 것이며 AC 아답터를 통해 충분한 전원이 공급되어야 하며, 진행중 노트북을 끄지 말아 주십시오.



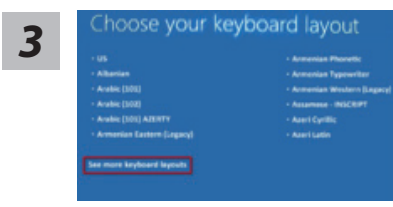
시스템 복원을 마친후, 제부팅하여 주십시오.

윈도우 8 복원가이드

1 노트북을 껐다 다시 켭니다.



노트북이 부팅을 시작할시 F9 키를 눌러 도구를 실행 하십시오.



당신의 키보드 레이아웃을 선택 하십시오. 당신은 "See more keyboard layouts"을 눌러 다음페이지의 언어를 볼 수 있습니다.

4 "Troubleshoot"을 선택하여 복원세팅으로 들어 가십시오. (당신은 "계속"을 선택하여 복원시스템에서 나와 파일또는 데이터 백업을 진행 할 수 있습니다.)



다음과 같은 사항이 발생 할 것입니다.

- **Refresh your PC** - 사용자가 시스템의 안정성을 향상 시키기 위하여 랩탑을 새로 고침 할 시 당신의 파일은 변하지 않을 것입니다.
- **Reset your PC** - 만약 사용자가 모든 파일을 없애길 원하신다면, 사용자는 PC 를 완전히 초기화 할 수 있습니다.

5



■ Refresh your PC - “당신의 PC 복원” 선택하기

【“Next”을 클릭 하십시오】 > 【복원될 운영체제를 선택 하십시오.】 > 【“윈도우 8”을 선택 하십시오.】 > 【“Refresh” 기능을 눌러 복원 기능을 실행 하십시오.】



다음과 같은 사항이 발생 할 수 있습니다

- 당신의 파일과 개인적으로 설정한 부분은 변하지 않을 것입니다.
- 당신의 PC 는 공장 세팅 상태로 복원될 것입니다.
- 윈도우 스토어의 어플은 남아 있을 것입니다.
- 디스크나 웹사이트를 통해 설치된 어플은 제거 될 것입니다.
- 제거된 어플의 목록은 윈도우 화면에 남아 있을 것입니다.



■ Reset your PC - 당신의 PC 초기화

【“Next”을 클릭 하십시오】 > 【복원될 운영체제를 선택 하십시오.】 > 【“윈도우 8”을 선택 하십시오.】 > 【파일이 삭제 될시 만약 모든 드라이버가 깨끗이 청소되길 바라신다면 드라이브 청소가 가능 합니다. 다만 더 많은 시간이 소요 될 수 있습니다.】

▶ Just remove my files - 나의 파일만 제거

오직 개인데이터와 파일만이 삭제 되며, 기본컴퓨터 세팅은 남아 있을 것입니다.

▶ Fully clean the drive - 전체적인 드라이브 청소

드라이브는 공장세팅상태로 완전 복원 될것이며 다소 시간이 더 소요 됩니다. > 【“Reset” 버튼을 눌러 복원 기능을 실행 하십시오.】



다음과 같은 사항이 발생 할 것 입니다

- 디스크나 웹사이트를 통해 설치된 어플은 제거 될 것입니다.
- 제거된 어플의 목록은 윈도우 화면에 남아 있을 것입니다.



■ Advanced options - 고급 선택



System Restore - 시스템 복원

복원시점을 기록하여 당신의 PC 윈도우를 복원 합니다.



System Image Recovery - 시스템 이미지 복원

특정 이미지 파일을 이용하여 시스템 복원을 실행 합니다.



Automatic Repair - 자동 수리

윈도우 시스템의 문제를 자동으로 수리 합니다.



Command Prompt - 명령 지시 메시지

명령지시 메시지는 고급 트러블 슈팅시 사용 됩니다.



UEFI Firmware Settings - UEFI 펌웨어 세팅

당신 PC 의 UEFI 펌웨어 세팅을 변경 합니다.

윈도우 8.1 복원가이드

1 노트북을 껐다 다시 켭니다 .

2



노트북이 부팅을 시작할시 F9 키를 눌러 도구를 실행 하십시오 .

3



“Troubleshoot”을 선택하여 복원세팅으로 들어 가십시오 .
(당신은 “계속”을 선택하여 복원시스템에서 나와 파일또는 데이터 백업을 진행 할 수 있습니다 .)



다음과 같은 사항이 발생 할 것입니다 .

- **Refresh your PC** - 사용자가 시스템의 안정성을 향상 시키기 위하여 랩탑을 새로 고침 할 시 당신의 파일은 변하지 않을 것 입니다 .
- **Reset your PC** - 만약 사용자가 모든 파일을 없애길 원하신다면 , 사용자는 PC 를 완전히 초기화 할 수 있습니다 .

4



■ **Refresh your PC - “당신의 PC 복원” 선택 하기**
계정을 선택합니다 . 계속하려면



다음과 같은 사항이 발생 할 수 있습니다

- 당신의 파일과 개인적으로 설정한 부분은 변하지 않을 것 입니다 .
- 당신의 PC 는 공장 세팅 상태로 복원될 것 입니다 .
- 윈도우 스토어의 어플은 남아 있을 것 입니다 .
- 디스크나 웹사이트를 통해 설치된 어플은 제거 될 것입니다 .
- 제거된 어플의 목록은 윈도우 화면에 남아 있을 것 입니다 .



■ **Reset your PC - 당신의 PC 초기화**

▶ **Just remove my files - 나의 파일만 제거**

오직 개인데이터와 파일만이 삭제 되며 , 기본컴퓨터 세팅은 남아 있을 것 입니다 .

▶ **Fully clean the drive - 전체적인 드라이브 청소**

드라이브는 공장세팅상태로 완전 복원 될것이며 다소 시간이 더 소요 됩니다 .> 【“Reset” 버튼을 눌러 복원 기능을 실행 하십시오 .】



다음과 같은 사항이 발생 할 것입니다

- 디스크나 웹사이트를 통해 설치된 어플은 제거 될 것입니다 .
- 제거된 어플의 목록은 윈도우 화면에 남아 있을 것 입니다 .



■ Advanced options - 고급 선택



System Restore - 시스템 복원

복원시점을 기록하여 당신의 PC 윈도우를 복원 합니다 .



System Image Recovery - 시스템 이미지 복원

특정 이미지 파일을 이용하여 시스템 복원을 실행 합니다 .



Automatic Repair - 자동 수리

윈도우 시스템의 문제를 자동으로 수리 합니다 .



Command Prompt - 명령 지시 메시지

명령지시 메시지는 고급 트러블 슈팅시 사용 됩니다 .



UEFI Firmware Settings - UEFI 펌웨어 세팅

당신 PC 의 UEFI 펌웨어 세팅을 변경 합니다 .



시작 설정

Windows 시작 동작을 변경 .

■ 보증 & 서비스:

보증, 서비스 그리고 이와 관련된 정보는 워런티 카드를 참조 하시거나 아래의 링크의 기가바이트 사이트를 참고 하십시오

<http://www.gigabyte.com/support-downloads/technical-support.aspx>

■ 자주 묻는 질문:

FAQ(자주 묻는 질문) 은 다음의 링크를 참조 하십시오

<http://www.gigabyte.com/support-downloads/faq.aspx>