

GIGABYTE™

P25

USER'S MANUAL

使用手冊

● Deutsch

V2.0



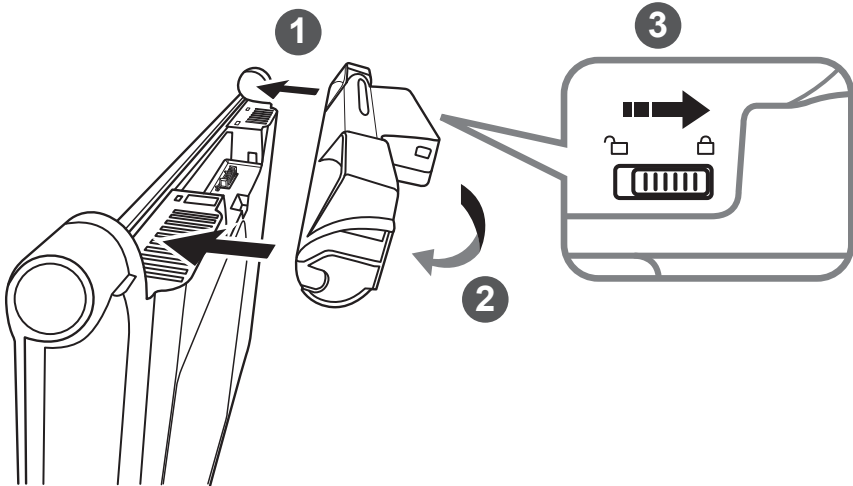
* Images Used for Reference Only



Herzlichen Glückwunsch zum Kauf des GIGABYTE Notebooks!

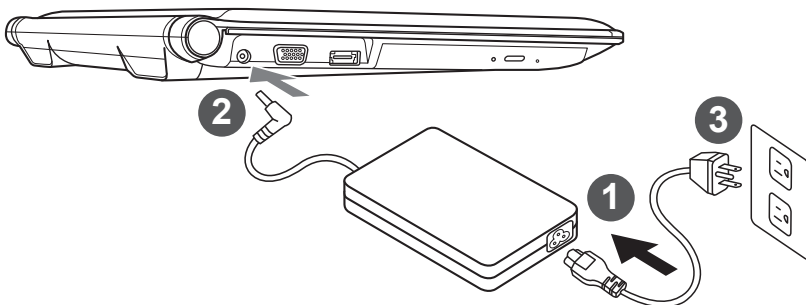
Diese Anleitung hilft Ihnen bei der Inbetriebnahme Ihres Notebooks. Weitere Informationen erhalten Sie auf unserer Internetseite <http://www.gigabyte.com>. Alle Spezifikationen unterliegen der Herstellerkonfiguration zum Zeitpunkt des Versands und können ohne schriftliche oder sonstige Vorankündigung verändert werden.

Erste Inbetriebnahme des GIGABYTE Notebooks

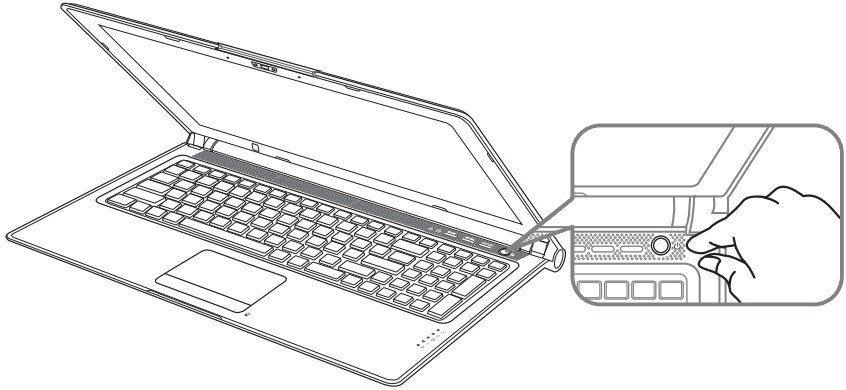


Bitte befolge Sie zum installieren des Akkus die folgenden Schritte:

- 1 Richten Sie den Akku am Steckplatz aus.
- 2 Drehen Sie den Akku nach unten, bis er hörbar einrastet.
- 3 Denken Sie daran, den Schalter in die Verriegelungsposition zu schieben.



- 1 Verbinden Sie das Netzkabel mit dem AC-Netzteil.
- 2 Verbinden Sie das AC-Netzteil mit dem DC-Eingang an der linken Seite des Notebooks.
- 3 Verbinden Sie das Netzteil mit einer Steckdose.

**Einschalten:**

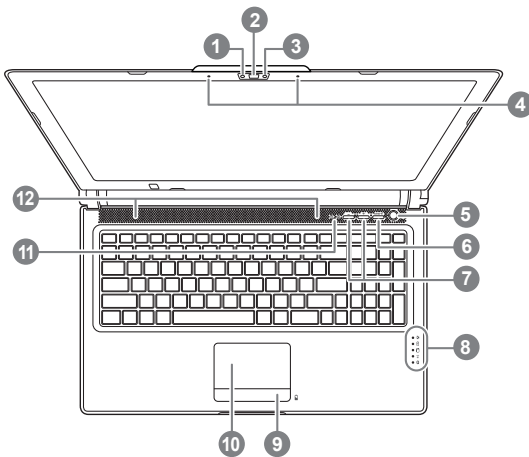
Nachdem Sie das erste Mal eingeschaltet haben, schalten Sie es nicht aus bevor das Betriebssystem konfiguriert wurde. Bitte beachten Sie, dass die Audioausgabe erst funktioniert, wenn die Windows®-Einrichtung abgeschlossen wurde.

Zum ersten Mal hochfahren :

Je nach Konfiguration erscheint beim Hochfahren des Notebooks als erster Bildschirm der Microsoft® Windows®-Startbildschirm. Schließen Sie die Einrichtung des Windows®-Betriebssystems ab, indem Sie die Anweisungen auf dem Bildschirm befolgen und Ihre persönlichen Daten angeben.

Ihre GIGABYTE Notbook Tour

Ansicht von oben



- 1 Webcam LED Statusleuchte
- 2 Webcam
- 3 Licht Sensor
- 4 Mikrofon 2x
- 5 Ein-/Austaste
- 6 Smart+ Taste ❶
- 7 Lautstärkeregelung
- 8 LED Anzeigen ❷
- 9 Akkuanzeige-Taste ❸
- 10 TouchPad
- 11 Num Lock & Caps Lock Anzeige
- 12 Stereo Lautsprecher

❶ Zum Aufrufen der Smart Manager-Funktion

• Smart Setup:

Drücken Sie im ausgeschalteten Zustand "Smart+", um das "Smart Setup"-Menü aufzurufen. Sie können BIOS Setup Utility, Smart Recovery im Menü auswählen.

• Smart Manager:

Drücken Sie die "Smart"-Taste im Windows®-Modus, um den Smart Manager zu starten.

❷ ✨ LED Betriebsstatusleuchte

🔋 LED Batteriestatusleuchte

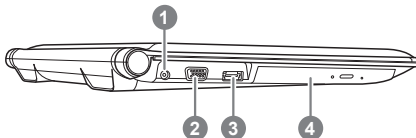
💾 LED Festplattenstatusleuchte

📶 LED Wireless-LAN-Leuchte

📶 LED Bluetooth-Status-Leuchte

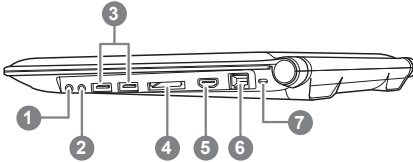
❸ Die LED Anzeige zeigt den Ladestatus des eingelegten Akkus an, wenn das Gerät ausgeschaltet ist. Die Batterie ist zu 100% geladen, wenn 5 LEDs leuchten. Bei 20% Ladestatus leuchtet nur eine LED.

Ansicht von links



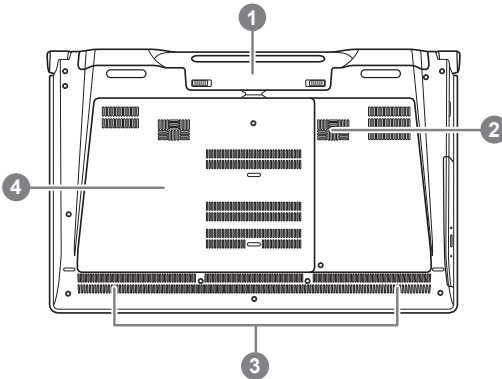
- 1 DC-Eingang
- 2 Externer Monitoranschluss (VGA-Port)
- 3 eSATA/USB-Kombi
- 4 Optisches Laufwerk

Ansicht von rechts



- 1 Mikrofonanschluss
- 2 Kopfhöreranschluss
- 3 USB Port x2
- 4 SD Card Reader
- 5 HDMI-Anschluss
- 6 Ethernet-Anschluss
- 7 Steckplatz für Kensington-Schloss














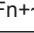


Ansicht von unten



- 1 Akkusteckplatz
- 2 Subwoofer
- 3 Stereolautsprecher
- 4 Festplatteneinschub/
Speichereinschub

Hotkeys

Der Computer ist mit Hotkeys bzw. Tastenkombinationen ausgestattet, über die Sie schnell auf die meisten Einstellungen des Computers zugreifen können, z.B. Bildschirmhelligkeit und Lautstärke. Halten Sie zum aktivieren der Hotkeys die <FN>-Taste gedrückt und betätigen Sie dann zusätzlich eine weitere Taste entsprechend der Hotkey-Kombination.

Hotkey	Funktion	Beschreibung
Fn+F1 	Ruhezustand	Versetzt den Computer in den Ruhezustand.
Fn+F2 	Wireless LAN	Schaltet Wireless LAN EIN/AUS.
Fn+F3 	Helligkeit verringern	Verringert die Bildschirmhelligkeit.
Fn+F4 	Helligkeit erhöhen	Erhöht die Bildschirmhelligkeit.
Fn+F5 	Anzeigemodus	Wechselt zwischen Display-Anzeige, externem Monitor (falls angeschlossen) oder beidem.
Fn+F6 	Touchpad Toggle	Schaltet das Touchpad EIN/AUS.
Fn+F7 	Lautsprecher	Schaltet die Lautsprecher EIN/AUS.
Fn+F8 	Lautstärke-	Verringert die Lautstärke.
Fn+F9 	Lautstärke+	Erhöht die Lautstärke.
Fn+F10 	N/A	Keine Funktion bei diesem Modell.
Fn+F11 	Bluetooth	Schaltet Bluetooth EIN/AUS.
Fn+F12 	Webcam	Schaltet die interne Webcam EIN/AUS.
Fn+▲ ▼ ◀ ▶ 	Wiedergabe	Kontrolle für Medienwiedergabe.
Fn+~ 	Bildschirm	Schaltet den Bildschirm EIN/AUS.
Fn+Esc 	laufwerk öffnen	Öffnet das Disc Laufwerk.
Fn+Space 	Tastaturbeleuchtung	Schaltet die Tastaturbeleuchtung EIN/AUS.

⑤ Diese Funktion ist lediglich bei einer Tastatur mit Hintergrundbeleuchtung verfügbar.

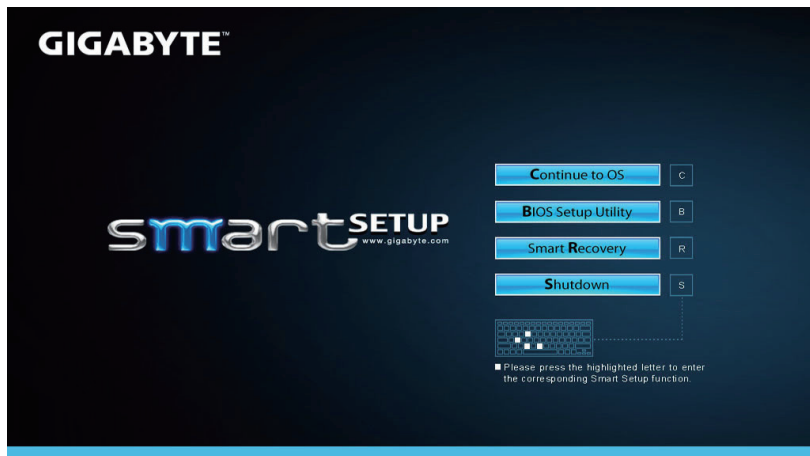
GIGABYTE Softwareanwendung

■ GIGABYTE Smart Manager

Sie können den Smart Manager von GIGABYTE aktivieren, indem Sie die Verknüpfung auf dem Desktop doppelt anklicken (sofern das Betriebssystem bei dem von Ihnen erworbenen Gerät integriert ist). GIGABYTE Smart Manager ist eine Icon-basierte Bedienoberfläche, die dem Nutzer intuitiv Zugriff auf allgemeine Systemeinstellungen sowie GIGABYTE exklusive Software Utilities ermöglicht. Bitte beachten Sie, dass das GIGABYTE Smart Manager Interface, Symbole, Utilities und Software-Versionen je nach gekauftem Modell variieren können. Bitte nutzen Sie den GIGABYTE Smart Manager abhängig von der mitgelieferten Version.

■ GIGABYTE Smart Setup

Drücken Sie im ausgeschalteten Zustand die SMART-Taste zum aufrufen des "Smart-Setup". Sie können in diesem Einrichtungsmenü zwischen BIOS Setup Utility, Smart Recovery und anderen Funktionen wählen.



Klicken Sie zum Ausführen des Betriebssystems auf "Continue to OS".

Continue to OS

Wählen Sie zum Aufrufen des BIOS Setup "BIOS Setup Utility".

BIOS Setup Utility

Wählen Sie "Smart Recovery" zum Aufrufen von GIGABYTE Smart Recovery.

Smart Recovery

Klicken Sie zum Herunterfahren des Systems auf "Shutdown".

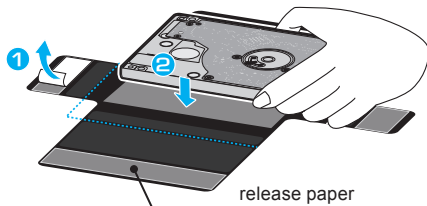
Shutdown

Installation der HDD im P25

Achtung

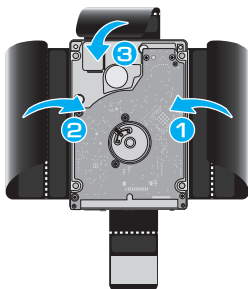
- Enthaltene Gegenstände: Buffer Bracket*1
- Bitte entfernen Sie das Ladekabel und den Akku und folgen sie den Schritten 1-4 um die HDD zu installieren

1



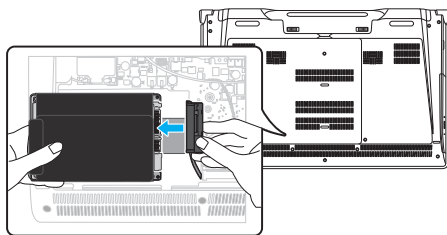
- Entfernen Sie das markierte release paper und platzieren Sie das Laufwerk innerhalb der blau gestrichelten Linie

2



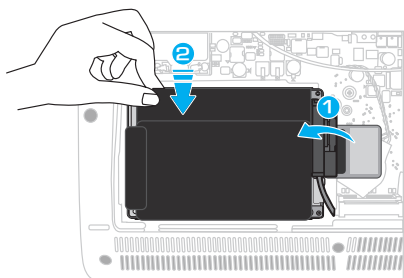
- Falten Sie den Rahmen entsprechend der Abbildung und stellen Sie sicher, dass das Laufwerk von allen Seiten verdeckt wird.

3



- Öffnen Sie die Rückseite des Notebooks und verbinden Sie das Laufwerk mit dem SATA-Steckplatz

4



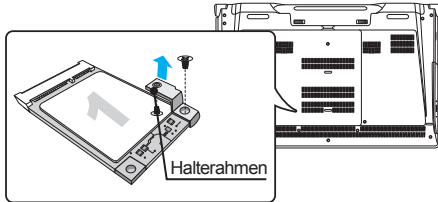
- Befestigen Sie das Label am Steckplatz um sicherzustellen, dass das Laufwerk in der Halterung befestigt ist.
- Platzieren Sie das Laufwerk im dafür vorgesehen Slot und stellen Sie sicher, dass es fest sitzt.
- Befestigen Sie das Backcover wieder auf der Rückseite des Notebooks. Die HDD steht Ihnen nun zur Verfügung.

Installation einer mSATA SSD im P25

Achtung

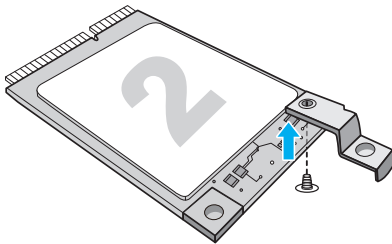
- Bitte entfernen Sie das Ladekabel und den Akku und folgen sie den Schritten 1-3 um die SSD zu installieren

1



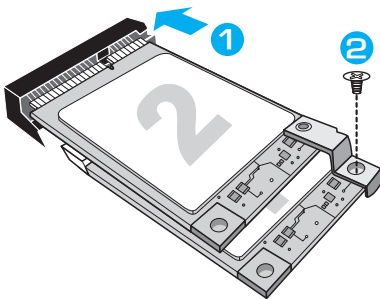
- Öffnen Sie das Backcover, entnehmen Sie dem beigefügten Accessory Bag gegebenenfalls den mSATA SSD Halterahmen und zwei Schrauben
- Lösen Sie die Schrauben des mSATA SSD Rahmens im Gerät. Falls bereits eine mSATA SSD installiert ist, belassen Sie diese am vorgesehenen Platz.

2



- Befestigen Sie die zweite mSATA SSD am Rahmen, den Sie dem Accessory Kit entnommen haben.

3



- Platzieren Sie die zweite mSATA SSD auf dafür vorgesehenen mSATA SSD Steckplatz.
- Verüben Sie einen leichten Druck auf die mSATA SSDs bis diese einrasten und eng am Mainboard anliegen. Befestigen Sie die mSATA SSDs mit den dafür vorgesehenen Schrauben.

ACHTUNG

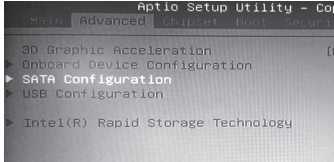
- GIGABYTE übernimmt keine Verantwortung für Schäden, die während der Installationen entstehen. Sollten Sie Fragen haben, wenden Sie sich an ein von GIGABYTE autorisiertes Service Center. Die entstehenden Kosten unterliegen den lokalen Konditionen. Webseite: <http://www.gigabyte.com/index.aspx>

Richten Sie Ihr System für RAID 0/1

Achtung

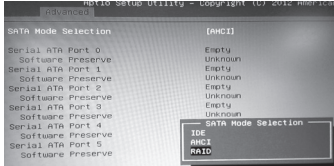
- Bitte erstellen Sie ein Backup Ihrer Daten, bevor Sie RAID 0/1 auf Ihrem System einrichten und verwenden.
- RAID 1 benötigt zwei Laufwerke gleichen Modells und gleicher Kapazität
- RAID 0 benötigt zwei Laufwerke gleichen Modells, unterschiedliche Kapazität wird unterstützt.

1



- Drücken Sie die F2-Taste um in die BIOS-Einstellungen zu gelangen.
- Klicken Sie auf **Advanced > SATA configuration**

2



- Ändern Sie den "SATA Mode selection" von "AHCI" zu "RAID"
- Drücken Sie die F10-Taste um die Einstellungen zu sichern und das BIOS zu verlassen. Das System wird automatisch neu gestartet.

3



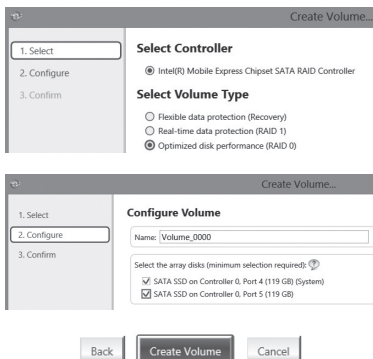
- Sobald das System hochgefahren ist, öffnen Sie "Alle Apps" unten auf Ihrem Windows 8 Bildschirm und starten Sie das Intel Rapid Storage Programm.

4



- Der Intel Rapid Storage Technology Bildschirm wird geöffnet. Klicken Sie auf "Create".

5



- Wählen Sie unter "Configure Volume Type" die "Optimized disc performance (RAID 0/1)"-Option und klicken Sie dann "Next".
- Unter "Configure Volume" können sie bei "Name" einen Namen eingeben und beide Controller wählen.
- Klicken Sie "Next", erscheint "Confirm Volume Creation" Klicken Sie auf "Create volume".
- Warten Sie, bis die Änderung durchgeführt wurde und starten Sie das System neu.

Smart USB Backup Guide (Zuvor: Recovery Image USB)

⚠ ACHTUNG

- Sie können mit dieser Anwendung ein Backup Ihres Systems erstellen, um einen Verlust Ihres Systems im Falle von Schäden am Gerät zu vermeiden.
- Sollten Sie die Datenträger ihres Gerätes austauschen, können Sie mit dieser Anwendung ein Backup Ihres Systems erstellen und es nach dem Tausch der Datenträger wiederherstellen
- Bevor Sie Ihr System mit dem USB Backup wiederherstellen möchten, stellen Sie sicher, dass Sie ein Backup Ihrer Dateien erstellt haben
- Bitte schließen Sie Ihr Gerät während des Backups an eine Stromquelle, schalten Sie Ihr System während des Backups nicht aus und entfernen Sie nicht den USB-Datenträger

1



- Bitte schließen Sie Ihren USB-Datenträger mit mindestens 20GB freiem Speicher an Ihrem Gerät an, um ein Image Ihres Systems zu erstellen (Bitte speichern Sie Ihre Daten von Ihrem USB-Datenträger, da diese Daten während des Vorgangs vom USB-Datenträger entfernt werden)

2



- Legen Sie die Driver Disk in ihr optisches Laufwerk und starten Sie die Installation des "Smart USB Backup" (Sollte kein optisches Laufwerk integriert sein, nutzen sie bitte ein externes optisches Laufwerk oder laden sie den Treiber von folgender Seite runter: <http://www.gigabyte.com>)

3



- Starten Sie nach der Installation das "Smart USB Backup"

4



- Wählen Sie vom Drop-Down Menü Ihren USB-Datenträger und starten Sie die Erstellung der Recovery USB Disk

5

- Nach der Erstellung der Recovery Disc erscheint ein neues Fenster
- Drücken Sie während des Startens des Systems die F12 Taste, falls Sie Ihr System wiederherstellen möchten. Wählen Sie "boot from recovery disk". Ihr System wird nun wiederhergestellt
- Die Wiederherstellung dauert etwa 30 Minuten (Die Zeit kann je nach Modell Ihres USB-Datenträgers variieren)

Anleitung zur Systemwiederherstellung

Systemwiederherstellung

Das Notebook hat eine versteckte Partition mit einer Kopie des Betriebssystems. Sollten Sie Probleme mit dem Betriebssystem haben, können Sie jederzeit das Gerät auf Werkseinstellungen zurücksetzen.



Bitte beachten

- Falls die Festplatte gewechselt wurde oder die Partition gelöscht wurde, ist die Wiederherstellungsoption nicht mehr verfügbar und das Gerät muß neu installiert werden.
- Die Wiederherstellungsfunktion ist nur verfügbar wenn bereits bei der Auslieferung ein Betriebssystem installiert ist. Geräte ohne Betriebssystem haben keine Wiederherstellungsfunktion.

Systemwiederherstellung starten

Die Systemwiederherstellung ist bereits vorinstalliert wenn das Gerät ausgeliefert wird. Im Auswahlmenü können Sie die Systemwiederherstellung starten und das Gerät auf Werkseinstellungen zurücksetzen.

In der Kurzanleitung finden Sie alle nötigen Informationen um Ihr System wiederherzustellen.



Achtung

Der PC ist jetzt betriebsbereit. Stellen Sie sicher das Ihr PC am Stromnetz ist. Der Vorgang wird einige Minuten dauern.

Windows 7 Systemwiederherstellung

1

Schalten Sie das Gerät aus und starten Sie es neu.

2



Während das Notebook startet halten Sie die F9 Taste gedrückt um das Programm zu starten.

3



Die Wiederherstellung beginnt und Sie sehen ein Auswahlfenster. Wählen Sie „Recovery“ aus.



Achtung

Wenn „Recovery“ ausgewählt wird, werden alle persönlichen Daten gelöscht und das Betriebssystem wird auf Werkseinstellungen zurückgesetzt.

4



Während der Wiederherstellungsprozess läuft wird Ihnen ein Fortschrittsbalken angezeigt. Bitte vergewissern Sie sich, dass Ihr Gerät sich am Stromnetz befindet und schalten Sie das Gerät nicht aus.

5



Starten Sie das System nach Abschluss der Systemwiederherstellung neu.

Windows 8 Systemwiederherstellung

1

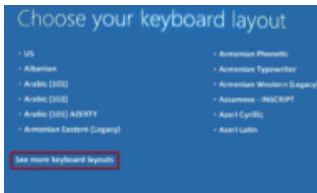
Schalten Sie das Gerät aus und starten Sie es neu.

2



Während das Notebook startet halten Sie die F9 Taste gedrückt um das Programm zu starten.

3



Wählen Sie Ihre Tastaturbelegung.

Sie können den Punkt „See more keyboard layouts“ anwählen um die verschiedenen Sprachen auszuwählen.

4



Wählen Sie „Troubleshoot“ um die Wiederherstellung zu starten. (Sie können auch „Continue“ auswählen um die Wiederherstellung zu beenden und Windows 8 zu starten um zum Beispiel ein Backup zu erstellen)



Es gibt 2 Auswahlmöglichkeiten im Wiederherstellungsmenü

- **Refresh your PC - PC auffrischen**
Sie können ihr Notebook auffrischen um die Systemstabilität zu verbessern ohne Ihre Daten zu verlieren.
- **Reset your PC - PC auf Werkseinstellungen zurücksetzen**
Wenn Sie alle Dateien löschen wollen können Sie Ihren PC komplett zurücksetzen.



■ Refresh your PC - Wählen Sie „Refresh your PC“

[Wählen Sie „Next“] > [Wählen Sie ein Betriebssystem] > [Wählen Sie „Windows 8“] > [Wählen Sie „Refresh für die Wiederherstellungsfunktion“]



Folgendes wird ausgeführt

- Ihre Dateien und persönlichen Einstellungen werden nicht verändert
- Ihre PC Einstellungen werden auf Werkseinstellungen gesetzt
- Apps aus dem Windows Store bleiben erhalten
- Apps die von Datenträgern oder Webseiten installiert wurden werden entfernt
- Eine Liste der gelöschten Apps wird auf Ihrem Desktop gespeichert



■ Reset your PC - Ihren PC auf Werkszustand setzen

[Wählen Sie „Next“] > [Wählen Sie ein Betriebssystem] > [Wählen Sie „Windows 8“] > [Wollen Sie Ihr Laufwerk vollständig löschen ? Wenn Sie Ihre Daten löschen möchten können Sie auch das Laufwerk löschen. Ihre Daten können dann nicht ohne weiteres wiederhergestellt werden. Dies ist sicherer, dauert aber auch etwas länger.]

► Just remove my files - Nur Ihre Daten löschen

Nur persönliche Daten werden gelöscht aber die Computer Einstellungen werden beibehalten.

► Fully clean the drive - Das gesamte Laufwerk löschen

Das Laufwerk wird auf Werkseinstellungen zurückgesetzt > [Wählen Sie „Reset“ um die Wiederherstellung auszuführen.]



folgendes wird ausgeführt

- Alle persönlichen Daten und Programme werden gelöscht.
- Ihr PC Einstellung werden auf Werkszustand gesetzt.



■ Advanced options - Erweiterte Optionen



System Restore - System Wiederherstellung

Wählen Sie einen Wiederherstellungspunkt von Windows der auf Ihrem PC gespeichert ist



System Image Recovery - System Wiederherstellung per Image

Windows von einem bestimmten Image File wiederherstellen



Automatic Repair - Automatische Reperatur

Beheben Sie Probleme beim Start von Windows



Command Prompt - Kommandozeile

Nutzen Sie die Windows Kommandozeile zur Fehlerbehebung



UEFI Firmware Settings - UEFI Firmware Einstellungen

Änderung der UEFI Firmware Einstellungen

Windows 8.1 Systemwiederherstellung

1 Schalten Sie das Gerät aus und starten Sie es neu.

2



Während das Notebook startet halten Sie die F9 Taste gedrückt um das Programm zu starten.

3



Wählen Sie „Troubleshoot“ um die Wiederherstellung zu starten. (Sie können auch „Continue“ auswählen um die Wiederherstellung zu beenden und Windows 8.1 zu starten um zum Beispiel ein Backup zu erstellen)



Es gibt 2 Auswahlmöglichkeiten im Wiederherstellungsmenü

- **Refresh your PC - PC auffrischen**
Sie können ihr Notebook auffrischen um die Systemstabilität zu verbessern ohne Ihre Daten zu verlieren.
- **Reset your PC - PC auf Werkseinstellungen zurücksetzen**
Wenn Sie alle Dateien löschen wollen können Sie Ihren PC komplett zurücksetzen.

4



■ Refresh your PC - Wählen Sie „Refresh your PC“

Wählen Sie ein Konto, um fortzufahren.



Folgendes wird ausgeführt

- Ihre Dateien und persönlichen Einstellungen werden nicht verändert
- Ihre PC Einstellungen werden auf Werkseinstellungen gesetzt
- Apps aus dem Windows Store bleiben erhalten
- Apps die von Datenträgern oder Webseiten installiert wurden werden entfernt
- Eine Liste der gelöschten Apps wird auf Ihrem Desktop gespeichert



■ Reset your PC - Ihren PC auf Werkszustand setzen

▶ Just remove my files - Nur Ihre Daten löschen

Nur persönliche Daten werden gelöscht aber die Computer Einstellungen werden beibehalten.

▶ Fully clean the drive - Das gesamte Laufwerk löschen

Das Laufwerk wird auf Werkseinstellungen zurückgesetzt > [Wählen Sie „Reset“ um die Wiederherstellung auszuführen.]



folgendes wird ausgeführt

- Alle persönlichen Daten und Programme werden gelöscht.
- Ihr PC Einstellung werden auf Werkszustand gesetzt.



Advanced options - Erweiterte Optionen



System Restore - System Wiederherstellung

Wählen Sie einen Wiederherstellungspunkt von Windows der auf Ihrem PC gespeichert ist



System Image Recovery - System Wiederherstellung per Image

Windows von einem bestimmten Image File wiederherstellen



Automatic Repair - Automatische Reperatur

Beheben Sie Probleme beim Start von Windows



Command Prompt - Kommandozeile

Nutzen Sie die Windows Kommandozeile zur Fehlerbehebung



UEFI Firmware Settings - UEFI Firmware Einstellungen

Änderung der UEFI Firmware Einstellungen



Startup Settings

Ändern Sie Windows Startup Verhalten

■ Garantie und Kundendienst:

Garantie- und Kundendiensthinweise sowie weitere Informationen finden Sie auf der Garantiekarte oder den GIGABYTE-Kundendienstseiten:

<http://www.gigabyte.com/support-downloads/technical-support.aspx>

■ Häufig gestellte Fragen:

Häufig gestellte Fragen finden Sie hier:

<http://www.gigabyte.com/support-downloads/faq.aspx>