

GIGABYTE™

P25

USER'S MANUAL

使用手冊

● Français

V2.0



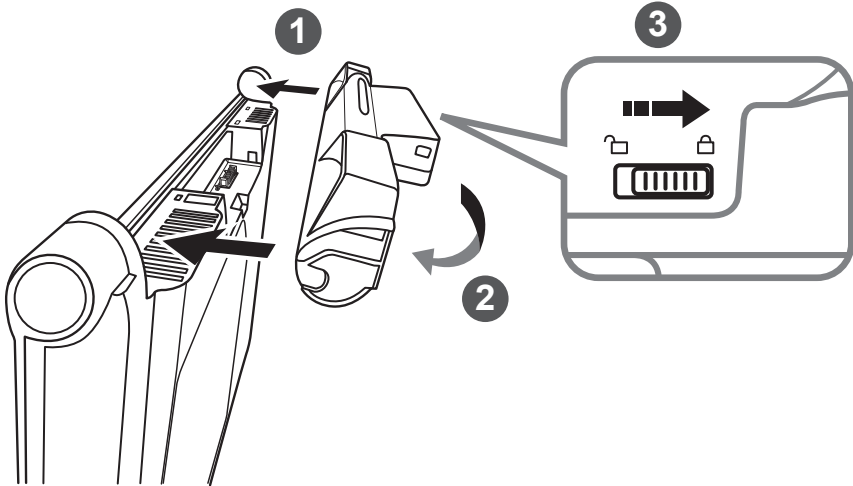
* Images Used for Reference Only



Félicitations pour l'achat de cet ordinateur portable GIGABYTE!

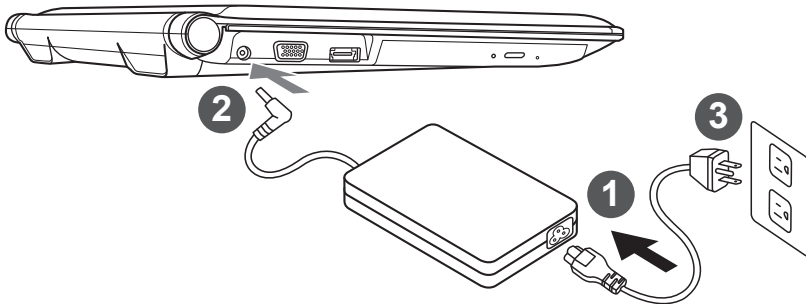
Ce manuel vous aidera à paramétrer et commencer à utiliser votre ordinateur portable. Pour plus d'informations, visitez notre site Web: www.gigabyte.fr. Toutes les caractéristiques de ce portable dépendent de la configuration importée et peuvent donc changer sans avis préalable, écrit ou autre.

Vous utilisez ce portable GIGABYTE pour la première fois

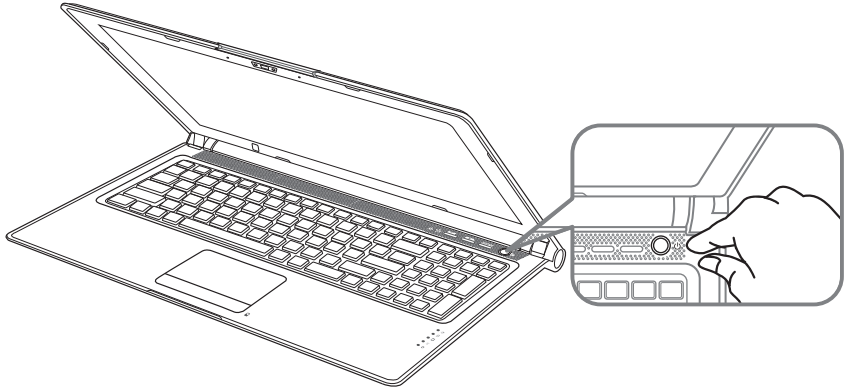


Afin d'installer la batterie, veuillez à suivre les étapes indiquées ci-dessous :

- 1 Placez la batterie selon le schéma en veillant à positionner les tenons en face de leur guide.
- 2 Faire tourner la batterie jusqu'au clic afin de la bloquer dans son emplacement.
- 3 N'oubliez pas de verrouiller la batterie à l'aide du loquet.



- 1 Branchez le cordon d'alimentation sur l'adaptateur secteur.
- 2 Branchez l'adaptateur secteur sur la prise d'alimentation sur le côté gauche de l'ordinateur portable.
- 3 Branchez le cordon d'alimentation sur une prise de courant.



Mise en marche :

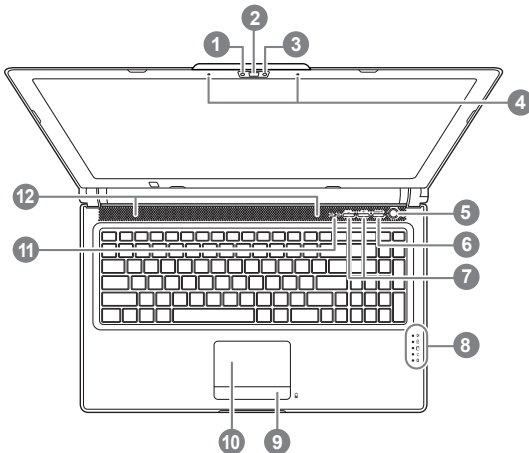
Lorsque vous allumez le pour la première fois, ne l'éteignez pas avant que le système d'exploitation ait été complètement configuré. Veuillez noter que le système audio ne fonctionnera pas avant que l'installation de Windows® soit terminée.

Allumer le cet ordinateur portable la première fois :

En fonction de votre configuration, l'écran de démarrage de Microsoft® Windows® devrait être le premier écran qui s'affiche lorsque l'ordinateur portable démarre. Suivez les instructions à l'écran et entrez vos informations personnelles pour terminer la configuration du système d'exploitation Windows®.

Présentation de votre ordinateur portable GIGABYTE

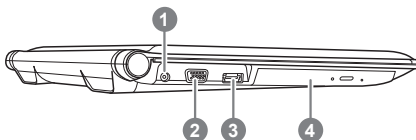
Vue de dessus



- 1 Indicateur LED de la Webcam
- 2 Webcam
- 3 Capteur de luminosité
- 4 Microphone (x2)
- 5 Bouton Marche/arrêt
- 6 Bouton Smart+ ❶
- 7 Réglage du volume
- 8 Indicateurs LED ❷
- 9 Bouton d'indicateur de batterie ❸
- 10 Pavé tactile (TouchPad)
- 11 Indicateurs Verr. Maj. Et Verr. Num.
- 12 Haut parleurs

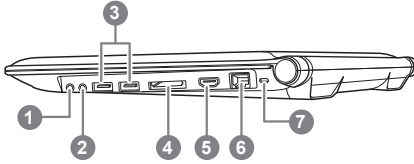
- ❶ Pour lancer la fonction Smart Manager
- Paramétrage de la fonction Smart : Portable éteint, appuyez sur le bouton Smart+. Vous entrez dans le menu Smart qui vous permet d'accéder au BIOS ou à la fonction de restauration : Smart Recovery.
 - Smart Manager : Sous Windows, appuyez sur Smart+ pour lancer Smart Manager.
- ❷
- ☼ LED d'indication d'état de l'alimentation
 - 🔋 LED d'indication d'état de la batterie
 - 💿 LED d'état du Disque dur
 - 📶 LED d'état du Wifi
 - 📶 LED d'état du Bluetooth
- ❸ Portable éteint, les indicateurs LED affichent l'état de de la batterie par tranche de 20%. Si 5 LED sont allumées, la batterie est chargée à 100%. 1 LED allumée indique qu'il reste 20% de batterie.

Vue côté gauche



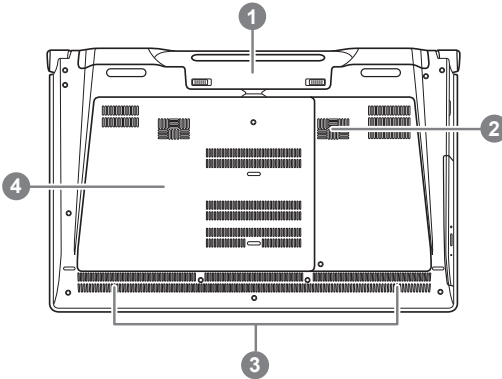
- 1 Prise d'alimentation
- 2 Sortie écran externe (Port VGA)
- 3 Port combo eSATA/USB
- 4 Lecteur/graveur optique

Vue côté droit



- 1 Prise microphone
- 2 Prise écouteurs / casque audio
- 3 2 ports USB
- 4 Lecteur de cartes SD (Secure Digital)
- 5 Port HDMI
- 6 Port Ethernet (RJ45)
- 7 Emplacement antivolt type Kensington





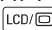










Vue de dessous



- 1 Emplacement de la batterie
- 2 Subwoofer
- 3 Haut parleurs
- 4 Baie disque dur / Emplacement slots mémoire

Utilisation des touches Fonction

Votre ordinateur dispose de touches raccourcies ou combinaisons de touches pour accéder aux principaux contrôles comme l'intensité d'affichage à l'écran ou le contrôle du volume. Pour activer ces fonctions, gardez la touche <Fn> appuyée, en combinaison avec l'autre touche correspondante à la fonction demandée.

Touches	Fonction	Description
Fn+F1 	Veille	Met le portable en mode veille prolongée.
Fn+F2 	Wifi	Active ou désactive le Wifi.
Fn+F3 	Luminosité	Touche raccourci pour baisser la luminosité.
Fn+F4 	Luminosité	Touche raccourci pour augmenter la luminosité.
Fn+F5 	Mode d'affichage	Change de mode d'affichage entre, un périphérique d'affichage externe (si branché) et/ou l'écran du portable ou les deux.
Fn+F6 	Touchpad	Active ou désactive le pavé tactile (Touchpad).
Fn+F7 	Audio	Active ou désactive les haut parleurs.
Fn+F8 	Baisser le Volume	Raccourci pour baisser le volume.
Fn+F9 	Monter le Volume	Raccourci pour augmenter le volume.
Fn+F10 	N/A	Pas de fonction sur ce modèle associée à cette touche.
Fn+F11 	Bluetooth	Active ou désactive le Bluetooth.
Fn+F12 	Webcam	Active ou désactive la webcam.
Fn+▲▼◀▶ 	Playback	Touches de contrôle de lecture multimédia
Fn+~	Ecran	Active ou désactive l'affichage à l'écran.
Fn+Esc 	Ejection disque	Touche fonction pour éjecter le média du lecteur.
Fn+Space 	Rétroéclairage du clavier	Active ou désactive le rétroéclairage du clavier.

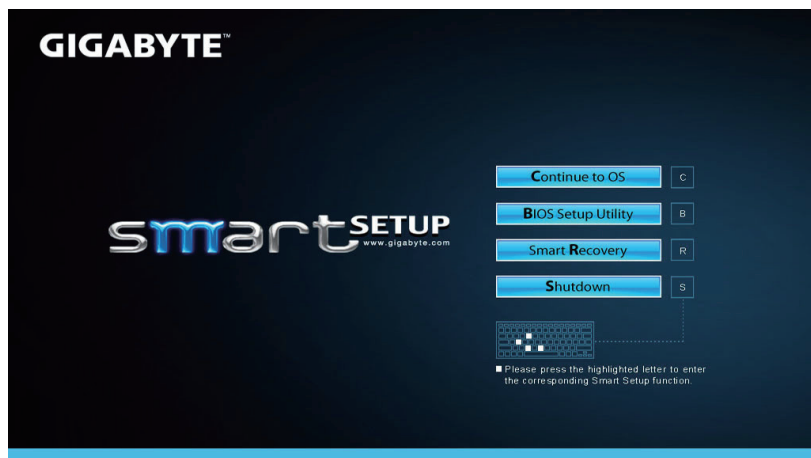
5 Cette fonction n'est présente que pour les modèles disposant d'un clavier rétroéclairé.

■ GIGABYTE Smart Manager

Vous pouvez activer GIGABYTE Smart Manager en double-cliquant sur l'icône de raccourci sur le bureau du même nom, si vous avez acheté la machine avec système d'exploitation intégré. GIGABYTE Smart Manager est une interface de contrôle à base d'icônes, permettant aux utilisateurs d'accéder intuitivement à la configuration du système ainsi qu'à des utilitaires exclusifs GIGABYTE. Veuillez noter que l'interface GIGABYTE Smart Manager, les icônes, les services et les versions des logiciels peuvent varier en fonction du modèle acheté. Veuillez utiliser uniquement la version de GIGABYTE Smart Manager intégrée initialement dans votre Portable.

■ GIGABYTE Smart Setup

Portable éteint, appuyez sur le bouton Smart*. Vous entrez dans le menu Smart qui vous permet d'accéder au BIOS ou à la fonction de restauration : Smart Recovery, ainsi qu'à d'autres fonctions présentes dans ce menu.



Appuyez sur le bouton "Continue to OS" pour accéder directement à votre système d'exploitation.



Appuyez sur le bouton "BIOS Setup Utility" pour accéder directement au BIOS.



Appuyez sur le bouton "Smart Recovery" pour accéder à la fonction de restauration de votre système.



Appuyez sur le bouton "Shutdown" pour éteindre votre portable.

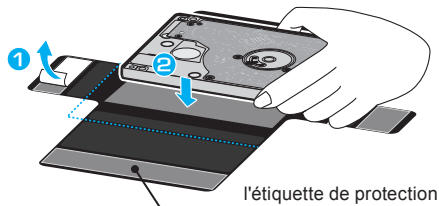


Installer un Disque dur sur le P25

⚠ ATTENTION

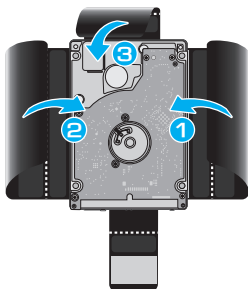
- Article nécessaire : support de disque en plastique
- Veuillez débrancher le cordon d'alimentation et retirer la batterie. Suivez ensuite les étapes de 1 à 4 pour installer le disque.

1



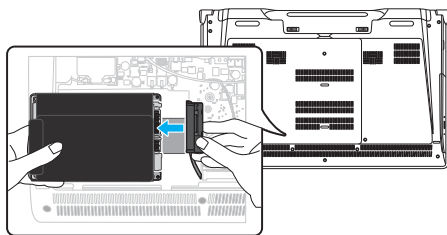
- Enlevez l'étiquette de protection comme indiqué sur l'image et placez le disque dur à l'intérieur des lignes pointillées marquées en bleu.

2



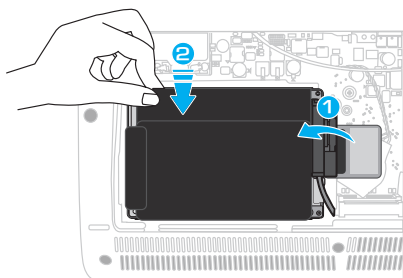
- Pliez la protection plastique, comme indiqué sur l'image et veillez à ce qu'elle couvre le disque dur de tous les côtés.

3



- Ouvrez le capot arrière de l'ordinateur portable et raccordez le bus SATA avec le HDD/SSD .

4



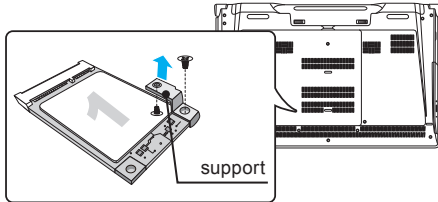
- Une fois le disque connecté, remplacez le ruban adhésif sur le connecteur pour assurer la connexion dans le temps.
- Placez le HDD/SSD dans l'emplacement jusqu'à ce qu'il soit solidement placé.
- Remettez le capot et revissez la vis. Votre portable possède désormais un disque dur additionnel.

Installer un second SSD mSATA sur votre P25

⚠ ATTENTION

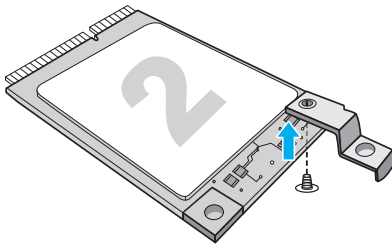
- Veuillez tout d'abord débrancher le cordon d'alimentation et retirer la batterie. Suivez ensuite les étapes de 1 à 3 pour installer le disque.

1



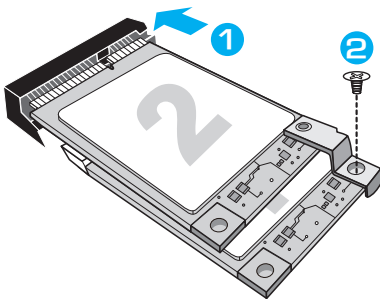
- Ouvrez le capot arrière de votre ordinateur. Vous trouverez un support pour SSD mSATA fixé par une vis.
- Dévissez la vis et enlevez le support. Laissez le premier SSD mSATA dans son emplacement.

2



- Fixez le support mSATA sur le 2ème SSD mSATA à l'aide de l'autre vis.

3



- Insérez le 2ème SSD mSATA dans son emplacement
- Poussez le SSD mSATA légèrement jusqu'à ce que le support se mette en place et s'aligne avec la carte mère. Fixez les deux SSD mSATA sur la carte mère avec la première vis.

⚠ ATTENTION

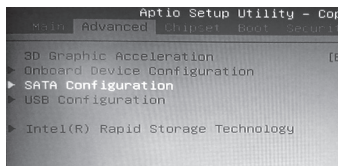
- GIGABYTE n'est pas responsable de quelque dommage que ce soit survenu pendant l'installation. Nous vous suggérons d'envoyer votre portable à un centre agréé GIGABYTE si vous avez le moindre doute. Le coût peut varier en fonction du partenaire. Website : <http://www.gigabyte.fr>

Paramétrez votre système en RAID 0 ou 1

⚠ ATTENTION

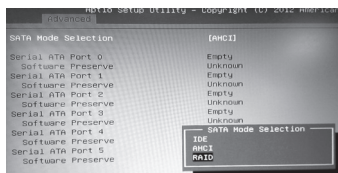
- Veuillez sauvegarder toutes vos données avant de paramétrer votre système en RAID 0 ou 1.
- Le RAID 1 nécessite deux disques de stockage de même caractéristiques et même capacité dans votre portable.
- Le RAID 0 nécessite deux disques de stockage de même caractéristiques dans votre portable. Ils peuvent être de capacités différentes.

1



- Au démarrage appuyez sur F2 pour entrer dans les réglages du BIOS.
- Allez dans le menu "SATA Configuration".

2



- Changez "SATA Mode selection" de "AHCI" vers "RAID".
- Appuyez sur F10 pour sauvegarder les changements et quitter le BIOS. Le système va redémarrer automatiquement.

3



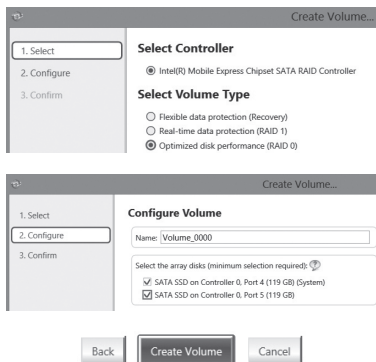
- Une fois que le système a redémarré :Tout en bas de l'écran interactif de Windows 8, vous pourrez accéder à l'écran de toutes les Applications ("All apps") et exécuter l'application Intel Rapid Storage.

4



- Une fois l'application lancée, cliquez sur "Create".

5



- Sélectionnez le Volume concerné et choisissez "Optimized disc performance (RAID 0/1)". Cliquez sur "Next" (suivant).
- A partir de l'option "Configurer Volume" vous pouvez définir le Nom du Volume et sélectionner les deux contrôleurs.
- Cliquez sur "Next" (suivant) et confirmez la création du volume en cliquant sur le bouton "Create Volume".
- Veuillez attendre jusqu'à la fin du processus. Redémarrez l'ordinateur.

Smart USB Backup : Guide d'utilisation

(Original: Recovery Image USB)

ATTENTION

- Vous pouvez sauvegarder l'image de récupération d'origine grâce à cette application en cas de perte par une lésion de l'appareil.
- Vous pouvez sauvegarder l'image de récupération d'origine sur disque ou clé USB et restaurer le système en cas de remplacement du système de stockage avec le disque USB de récupération.
- Avant de restaurer le système à travers le disque USB de récupération, veuillez vous assurer que vous avez fait la sauvegarde de toutes vos données.
- Veuillez NE PAS éteindre ou débrancher le système lors de la sauvegarde sur disque ou clé USB.

1



- Veuillez brancher le disque USB qui est d'au moins 20 Go de capacité pour contenir l'image originale de restauration (Veuillez sauvegarder vos données en premier. Toutes les données seront supprimées lors de la création de la récupération disque USB)

2



- Insérez le disque de pilotes dans votre lecteur et lancez l'installation de "Smart Backup USB" (pour les modèles sans lecteur, veuillez utiliser un lecteur de disques externe sur port USB ou les télécharger via <http://www.gigabyte.fr>)

3



- Exécutez le "Backup Smart USB" après avoir terminé l'installation.

4



- Sélectionnez votre disque/clé USB dans la liste déroulante et de commencez à créer le disque USB de récupération.

5

- Une fenêtre apparaîtra lorsque la création de disque de récupération sera terminée.
- Veuillez appuyer sur F12 au démarrage du système lorsque vous devez restaurer le système. Sélectionnez "boot from recovery USB disk" et le système lancera la restauration.
- Le temps nécessaire pour la restauration sera d'environ 30 minutes (Le temps nécessaire peut varier selon le modèle du disque/clé USB).

Guide du système de restauration

Système de restauration (restaurer le système d'exploitation de votre Portable)

Quand quelque chose ne va pas avec le système d'exploitation de votre portable, le système de stockage de l'ordinateur a une partition cachée contenant une image de sauvegarde complète du système d'exploitation qui peut être utilisée pour restaurer le système en revenant aux paramètres d'usine par défaut.



Note

- Si le système de stockage a été changé ou la partition supprimée, l'option de récupération ne sera plus disponible et un service de récupération complet sera nécessaire.
- La fonction de récupération est disponible uniquement sur les appareils avec un système d'exploitation préinstallé. Les appareils livrés sous DOS ne disposent pas de la fonction de restauration.

Utiliser System Recovery

La fonction de restauration du système d'exploitation est installée en nos usines. Le menu d'options au démarrage vous permet de lancer l'outil de restauration de Windows pour réinstaller le système d'exploitation avec les réglages d'usine par défaut.

La brève introduction ci-dessous va vous montrer comment démarrer l'outil de restauration et comment restaurer votre système.



Tout est prêt pour commencer

Assurez-vous que votre PC est branché au courant. Patientez ensuite quelques minutes.

Guide de restauration pour Windows 7

1

Eteignez et redémarrez l'ordinateur.

2



Pendant que l'ordinateur s'allume, appuyez et maintenez la touche F9 pour lancer l'outil.

3



L'outil de restauration se lance et apparaît une fenêtre avec 2 boutons. Cliquez sur "Recovery" pour démarrer le processus.



Attention

Une fois "Recovery" sélectionné, vos données personnelles et les fichiers seront supprimés. L'utilitaire commence alors la restauration et le système d'exploitation se réinitialise avec les paramètres d'usine par défaut.

4



Un indicateur de progression s'affiche dans une nouvelle fenêtre lorsque le processus de récupération est en cours d'exécution. S'il vous plaît, assurez-vous que l'adaptateur secteur est branché et n'éteignez pas votre ordinateur.

5



Lorsque la restauration du système est terminée, redémarrez l'ordinateur.

Guide de restauration pour Windows 8

1

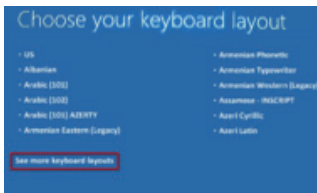
Eteignez et redémarrez l'ordinateur.

2



Pendant que l'ordinateur s'allume, appuyez et maintenez la touche F9 pour lancer l'outil.

3



Choisissez le langage de votre clavier.

Vous pouvez appuyer sur "See more keyboard layouts" pour voir plus de langues si vous ne trouvez pas la votre sur la première page.

4



Choisissez ensuite "Troubleshoot" pour entrer les paramètres de restauration. (Vous pouvez également choisir «Continuer» pour quitter le système de récupération et de continuer vers Windows 8 afin de sauvegarder vos données et vos fichiers)



Il y a deux options de restauration du système d'exploitation

- **Refresh your PC - Rafraîchissez le système de votre PC**

Vous pouvez actualiser votre ordinateur portable afin d'améliorer la stabilité du système sans perdre vos fichiers.

- **Reset your PC - Réinitialisez votre PC**

Si vous souhaitez supprimer tous vos fichiers, vous pouvez réinitialiser votre PC complètement.



■ Refresh your PC - Choix 1 : Rafraîchir le système de votre PC

[Cliquez sur "Next"] > [Choisir le système d'exploitation à restaurer] > [Cliquez sur "Windows 8"] > [Cliquez sur "Refresh" pour exécuter la fonction de restauration.]



Voici ce que fait l'utilitaire

- Vos fichiers et paramètres personnels ne seront pas changés.
- Les paramètres systèmes du PC sont restaurés avec les paramètres d'usine par défaut.
- Les applications installées depuis "Windows Store" seront conservées.
- Les applications que vous aviez installées autrement sont effacées.
- Une liste des applications effacées sera enregistrée sur votre bureau.



■ Reset your PC - Réinitialisez votre PC

[Cliquez sur "Next"] > [Choisir le système d'exploitation à restaurer] > [Cliquez sur "Windows 8"] > [Voulez-vous nettoyer complètement votre disque ? Lorsque vous supprimez vos fichiers, vous pouvez également nettoyer le lecteur de sorte que les fichiers ne puissent pas être récupérés facilement. Cela est plus sûr, mais il faut beaucoup plus de temps.]

► Just remove my files - Seulement effacer mes fichiers

Les fichiers et données personnelles seront seulement effacés, mais les paramètres système conservés.

► Fully clean the drive - Nettoyer complètement le disque

Le disque sera complètement effacé et le système restauré avec les paramètres d'usine. Cela prend plus de temps. > [Cliquez sur "Reset" pour exécuter la fonction de restauration.]



Voici ce que fait l'utilitaire

- Tous vos fichiers, paramètres personnels et applications sont effacés.
- Les paramètres systèmes du PC sont restaurés avec les paramètres d'usine par défaut.



■ Advanced options - Options avancées



System Restore - Restauration du système

Utilisez un point de restauration enregistré sur votre PC pour restaurer Windows



System Image Recovery - Système de restauration grâce à l'image disque

Restaurer Windows en utilisant une image disque spécifique du système d'exploitation



Automatic Repair - Réparation automatique

Corrige certains problèmes qui empêchent Windows de démarrer



Command Prompt - Invite de commandes

Utilisez l'invite de commandes pour des dépannages avancés



UEFI Firmware Settings - Paramètres du BIOS UEFI

Changez les paramètres du BIOS UEFI de votre PC

Guide de restauration pour Windows 8.1

1 Eteignez et redémarrez l'ordinateur.

2



Pendant que l'ordinateur s'allume, appuyez et maintenez la touche F9 pour lancer l'outil.

3



Choisissez ensuite "Troubleshoot" pour entrer les paramètres de restauration. (Vous pouvez également choisir «Continuer» pour quitter le système de récupération et de continuer vers Windows 8.1 afin de sauvegarder vos données et vos fichiers)



Il ya deux options de restauration du système d'exploitation

• Refresh your PC - Rafrâchissez le système de votre PC

Vous pouvez actualiser votre ordinateur portable afin d'améliorer la stabilité du système sans perdre vos fichiers.

• Reset your PC - Réinitialisez votre PC

Si vous souhaitez supprimer tous vos fichiers, vous pouvez réinitialiser votre PC complètement.

4



■ Refresh your PC - Choix 1 : Rafrâchir le système de votre PC

Choisissez un compte pour continuer.



Voici ce que fait l'utilitaire

- Vos fichiers et paramètres personnels ne seront pas changés.
- Les paramètres systèmes du PC sont restaurés avec les paramètres d'usine par défaut.
- Les applications installées depuis "Windows Store" seront conservées.
- Les applications que vous aviez installées autrement sont effacées.
- Une liste des applications effacées sera enregistrée sur votre bureau.



■ Reset your PC - Réinitialisez votre PC

▶ Just remove my files - Seulement effacer mes fichiers

Les fichiers et données personnelles seront seulement effacés, mais les paramètres système seront conservés.

▶ Fully clean the drive - Nettoyer complètement le disque

Le disque sera complètement effacé et le système restauré avec les paramètres d'usine. Cela prend plus de temps. > [Cliquez sur "Reset" pour exécuter la fonction de restauration.]



Voici ce que fait l'utilitaire

- Tous vos fichiers, paramètres personnels et applications sont effacés.
- Les paramètres systèmes du PC sont restaurés avec les paramètres d'usine par défaut.



Advanced options - Options avancées



System Restore - Restauration du système

Utilisez un point de restauration enregistré sur votre PC pour restaurer Windows



System Image Recovery - Système de restauration grâce à l'image disque

Restaurer Windows en utilisant une image disque spécifique du système d'exploitation



Automatic Repair - Réparation automatique

Corrige certains problèmes qui empêchent Windows de démarrer



Command Prompt - Invite de commandes

Utilisez l'invite de commandes pour des dépannages avancés



UEFI Firmware Settings - Paramètres du BIOS UEFI

Changez les paramètres du BIOS UEFI de votre PC



Paramètres de démarrage

Changer le comportement de démarrage de Windows

■ Garantie & service :

Pour les informations de garantie et de service, référez-vous à la carte de garantie ou sur le site internet GIGABYTE suivant :

<http://www.gigabyte.fr/support-downloads/support-downloads.aspx>

■ FAQ :

FAQ (Questions fréquentes) - Référez-vous au lien suivant :

<http://www.gigabyte.fr/support-downloads/faq.aspx>