

GIGABYTE™

P15

USER'S MANUAL

使用手冊

● 简体中文

V3.0



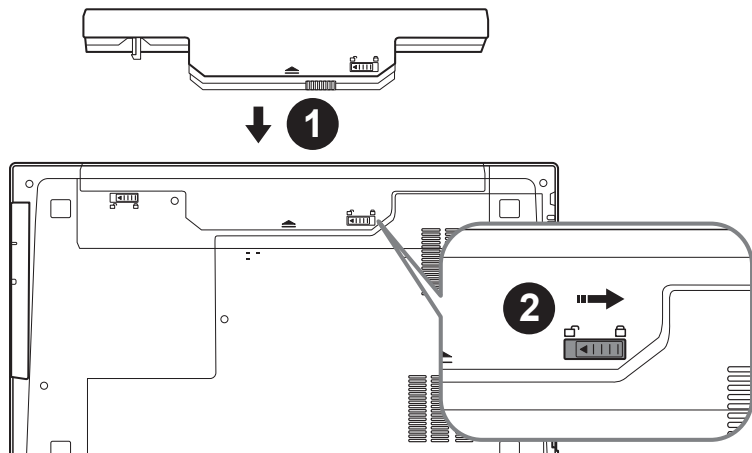
* Images Used for Reference Only



感谢您选择技嘉P15笔记本电脑

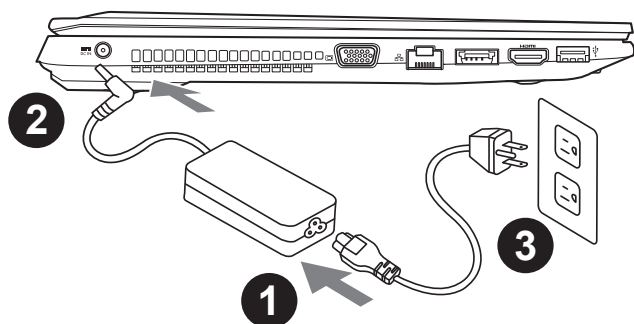
为协助您顺利使用技嘉笔记本电脑，我们特地设计此快速安装说明。如果您需要更多关于电脑功能的资料，欢迎上技嘉官网www.gigabyte.cn 查询。产品实际规格以出货为准，如有异动不再另行通知。

首次使用GIGABYTE技嘉笔记本电脑

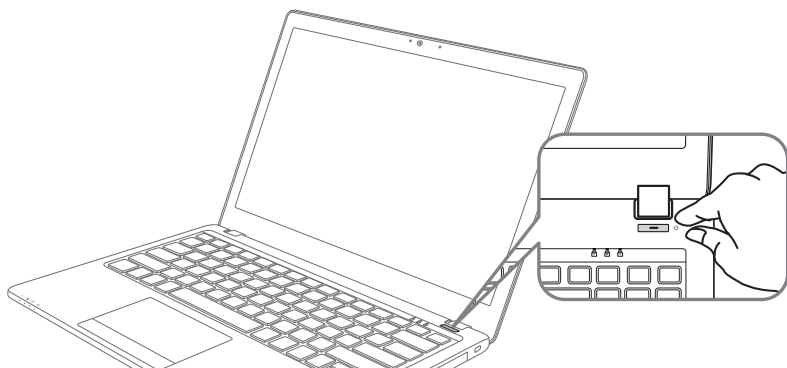


请依下列步骤装入电池：

- 1 请先将电池装妥。
- 2 接着将卡榫推至LOCK处。



- 1 将电源线接上电源适配器。
- 2 将电源适配器连接到计算机的电源插孔。
- 3 将电源线插入电源插座。



开启笔记型电脑

电源指示灯会显示机器是否为通电的状态。

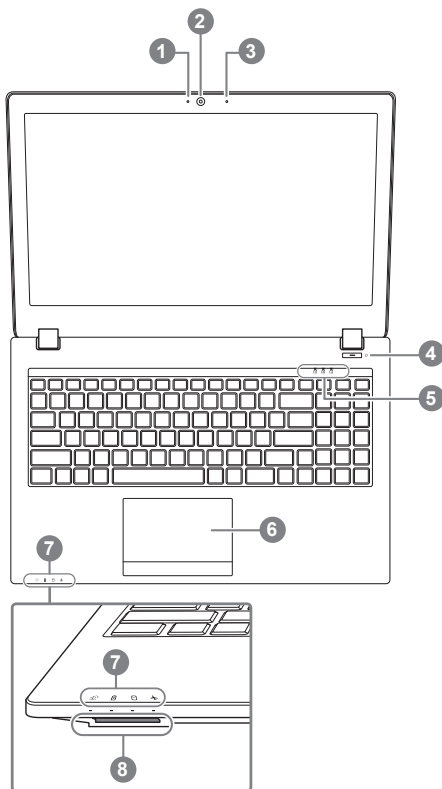
第一次开机时，在还未完全进入操作系统前请勿强制关机。开启电源后，直到该操作系统配置完成前，音量无法设定。

开始第一次使用P15

根据您的笔记本电脑配置，当您第一次开机，第一个画面会是微软Windows启动屏幕，按照该屏幕上的提示和指示，完成操作系统的配置。当软件许可条款显示时，请务必阅读并同意后再继续。

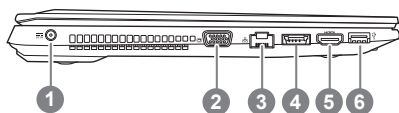
GIGABYTE 技嘉笔记本电脑视图

上视图



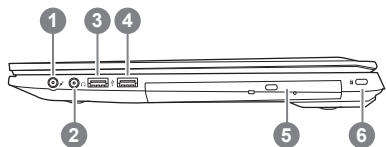
- 1 Webcam摄像头开或关的灯号指示
 - 2 Webcam摄像头
 - 3 麦克风
 - 4 电源开关
 - 5 LED 状态指示灯 ❶
 - 6 触摸板
 - 7 LED 状态指示灯 ❷
 - 8 SD卡插槽
- ❶
- ☐ 数字锁指示灯
 - ☐ 大小写指示灯
 - ☐ 滚动锁定指示灯
- ❷
- ☐ 电源状况指示灯
 - ☐ 电池充电指示灯
 - ☐ 硬盘存取指示灯
 - ✈ 飞行模式指示灯

左视图



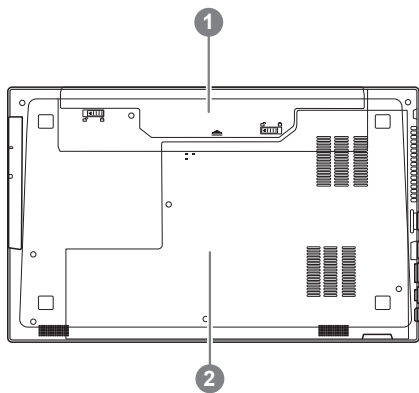
- 1 电源插孔
- 2 外接显示器 (VGA) 接口
- 3 以太网(LAN)端口
- 4 eSATA/ USB(3.0) 接口(共享)
- 5 HDMI插孔
- 6 USB(3.0) 接口

右视图



- 1 麦克风插孔
- 2 耳机插孔
- 3 USB (2.0) 接口
- 4 USB (3.0) 接口
- 5 光驱
- 6 Kensington防盗锁孔


底部图



- 1 电池
- 2 硬盘及内存模块

快捷键

许多计算机的设定例如屏幕亮度、喇叭音量等可利用计算机的快捷键直接调整。如需使用快捷键，请依下表先按住 <Fn> 键，再按下<F1>~<F11>等按键。

快捷键	功能叙述	
Fn+~	在影音播放程序中启动与暂停	
Fn+F1	触摸板开关	
Fn+F2	关闭LCD背光	
Fn+F3	喇叭静音	
Fn+F4	休眠开关	
Fn+F5/F6	减弱/增大音量	
Fn+F7	屏幕开关	
Fn+F8/F9	屏幕亮度减弱/增强	
Fn+F10	PC摄像头开关	
Fn+F11	飞行模式开关	
Fn+ NumLK	数字键切换	
Fn+ScrLK	滚动锁切换	
Caps Lock	英文大小写切换	

Smart USB Backup 使用说明 (原 Recovery Image USB)

⚠ 注意

- 为避免储存装置毁损导致原厂的还原映像档遗失，您可以透过此软件来备份原厂的还原映像档
- 如果您想更换新的储存装置，您可以透过此软件将原厂还原映像档备份至 USB 随身碟，安装好新的储存装置后，再将出厂的默认系统倒回新储存装置。
- 使用本软件所制作的还原 USB 随身碟 将系统还原以前，请先做好数据备份，以免数据流失。
- 利用还原 USB 随身碟进行系统还原时，请勿移除或关掉电源。

6

简体中文

1



- 若要制作原厂映像档的还原 USB 随身碟，请先插入容量至少有 20GB 的 USB 随身碟（请先将 USB 随身碟里原有的数据备份，避免因下述操作造成 USB 随身碟里的数据遗失）

2



- 放入驱动程序光盘，执行安装” Smart USB Backup”。（无内建光驱的机种，请外接 USB 光驱；若光盘内没有软件，请上 <http://www.gigabyte.com> 下载）。

3



- 安装完成后，执行桌面上的” Smart USB Backup”。

4



- 从清单中选取刚刚插入的 USB 随身碟，然后选择建立还原 USB。

5

- 跳出结束窗口后即完成。
- 若要还原您的系统，请在开机时按 F12，选择用【USB 随身碟开机】，【USB 随身碟】会自动完成还原您的系统。
- 还原时间约需 30 分钟（所需时间会因 USB 随身碟种类而有所不同）。

系统还原使用说明

系统还原（修复您的笔记本电脑操作系统）

当操作系统使用上出现不稳定的情况，笔记本电脑原厂出货的储存装置里有一个隐藏磁区，其内容为操作系统的完整备份映射档，可以用来救援系统将储存装置里的操作系统还原到出厂预设值。



注意

- 如果储存装置有被更换过或删除该隐藏磁区，还原功能将无法使用，需送维修中心还原。
- 出厂规格为预搭操作系统时才有此还原功能，若是 DOS 销售则不提供此功能。

启动系统还原

系统还原功能是笔记本电脑出厂时被预先安装的。该选项可以启动 Windows 故障还原工具，重新安装操作系统为出厂预设值。

以下为简要介绍如何启动还原工具，并开始还原系统。



执行还原前请注意

确认笔记本电脑已接上外接电源，还原系统会花费几分钟的时间。

Windows 7 系统还原说明

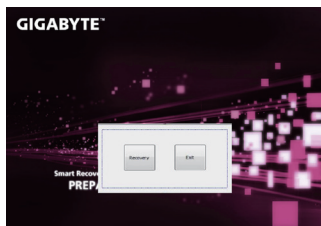
1 关机并重新启动笔记本电脑。

2



启动笔记本电脑后，按着 F9 按键几秒钟以启动还原工具。

3



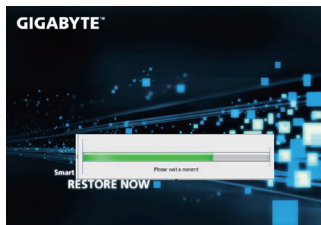
进入还原系统模式，工具列会有还原选项，如您确定要系统还原，点选“Recovery”执行。



注意

一选择还原后，所有原本的个人资料与档案将被删除，并还原系统及储存装置至出厂预设值。

4



还原窗口开启并进行系统还原，在这之时请确认接上适配器确保电力无虞，并请勿关闭电源。

5



当完成系统还原时即可重新开机笔记本电脑。

Windows 8.1 系统还原说明

1

关机并重新启动笔记本电脑。

2



启动笔记本电脑后，按着 F9 按键几秒钟以启动还原工具。

3



选择” Troubleshoot” 进入系统还原及进阶选项。

（您也可以选择” Continue” 直接进入 Windows 8.1 操作系统，先行备份个人资料与档案再作还原。）



系统还原有两种方式可供选择

- **Refresh your PC** - 重置电脑设定值
如果电脑因软件或设定值不佳而不稳定，您可以重设电脑设定值而不遗失个人资料。
- **Reset your PC** - 复原电脑
如果电脑因软件或设定值不佳而不稳定，您可以复原电脑为出厂预设值并移除所有个人资料。
注意：将会遗失所有的个人资料与档案。

4



■ **Refresh your PC** - 选择重置电脑设定值

选择一个使用者帐户后继续。



注意事项

- 笔记本电脑里的个人化设定不会被改变。
- 笔记本电脑的设定值会被还原至出厂预设值。
- 由 Windows 市集所安装的 Apps 会保留。
- 由网页下载或光碟安装的应用程序会被移除。
- 被移除的应用程序的清单会被储存在桌面上。



■ Reset your PC- 复原电脑

▶ **Just remove my files** - 只移除个人档案

只移除个人档案，但保留电脑设定值。

▶ **Fully clean the drive** - 完整还原至出厂设定值

完整还原储存装置至出厂设定值，会花费较长的还原时间。

>【按下”Reset”执行】。



注意

- 您所有的个人档案与应用程序将会被移除。
- 所有的电脑设定值将会被还原至系统出厂值。



■ Advanced options - 其它或进阶选项

更多系统还原的进阶设定。



System Restore - 系统还原

选择系统还原的记录时间，将系统还原至该时间点。



System Image Recovery - 系统备份还原

使用之前备份的系统备份资料还原 Windows 系统。



Automatic Repair - 自动修复程序

自动修复及解决 Windows 系统问题。



Command Prompt - 命令提示字元

使用命令字元集执行进阶的疑难排解。



UEFI Firmware Settings - UEFI BIOS 设定

重新启动，变更 UEFI BIOS 设定值。



启动设置

更改 Windows 启动行为。

■ 保修及客服信息：

相关保修条款及客服资讯请参考随货所附之保修保证书，或参考技嘉技术支援网站。
<http://www.gigabyte.cn/support-downloads/technical-support.aspx>

■ FAQ：

相关常见问题请参考技嘉常见问题网站。
<http://www.gigabyte.cn/support-downloads/faq.aspxpx>