

版权所有©2005  
所有权利均予保留 - 中国印制

## N211U 笔记型电脑使用手册

原始发行日期: 2005/09

本使用手册将引导您设定与使用您的N211U笔记型电脑。  
本手册内的资讯正确性已经过仔细检查；资料若有变更，恕不另行通知。

如未事先获得本公司的书面许可，不得以电子、机械、影印、录制或其它任何方式或形式，  
将本手册的任一部份重制、储存于检索系统之中或予以传送。

### 商标

本文所使用的产品名称仅供识别之用，该名称皆为其所属公司的商标。

Microsoft®、MS-DOS、Windows®及Windows® Sound System等产品为 Microsoft Corporation 所有。

Intel®、Centrino、Pentium® M、Banias、Calexico为Intel Corporation 公司的注册商标。

Sound Blaster、Sound Blaster Pro为 Creative Technology 的商标。

本手册所引述之所有其他商标或产品名称皆为其所属公司的商标或注册商标。

## 安全指示

遵守以下安全指示以保护您自身及电脑安全。

当使用N211U笔记型电脑时，请注意下列事项：



警告：长时间操作可移动的电脑时，切勿将电脑基座直接放在身体上。操作时间过常可能会造成基座过热。肌肤长时间接触基座可能会引起不适或是灼伤。

- 切勿擅自维修本笔记型电脑。请务必遵守安装指示。
- 切勿在装有金属物质（如车钥匙）的容器、口袋或皮包里放置电池，以免造成电池短路。短路所造成的多余电流很可能会造成高温并引起灼伤。
- 切勿将任何物品压放在AC变压器电源线上，并确认电源线位置不会绊倒人员或遭践踏。
- 当以AC变压器使用电脑或进行电池充电时，请将AC变压器放置于通风处，例如桌上或地板上。为避免阻碍AC变压器散热，请勿让纸张或其它物品将其复盖住；另外当AC变压器放在携带盒中时请勿使用。
- 切勿将物品放入笔记型电脑的通风口或散热孔。这样会造成电脑内部元件短路而引起火灾或电击。
- 请务必只使用随付的AC变压器和电池。使用其他类形的电源装置可能会造成火灾或爆炸。
- 电池更换方式错误会有爆炸之虞。
- 只可更换制造厂商所建议的原厂或同类型电池。
- 请依据制造商的指示弃置使用过的旧电池。
- 将笔记型电脑连接电源时，请确定AC变压器的电压与使用的电源之电压相符。
  - 多数北美和南美洲，以及部份远东国家，如南韩、台湾所使用

的电压为 115/60 Hz

- 日本东部为 100/50 Hz，日本西部为100/60 Hz。
- 大多数欧洲国家、中东地区及远东地区为230/50 Hz。
- 如果以延长线使用AC变压器，请确定插在延长线上所有设备的总安培数未超过延长线的负载量。

- 要取出电池时，请先关机和中断AC变压器与电源插座的连结，然后再取出电池。
- 为避免发生触电事件，于雷击时，切勿连接或移除电脑的任何缆线，或执行维修或调整。
- 切勿将电池置于火中，以免造成爆炸。请洽询当地相关单位有关废弃电池的处置方式。
- 装设或使用电脑时，请将笔记型电脑置于平面上。
- 旅行时，请勿将笔记型电脑登记为一般行李。您可以将电脑通过X光检查，但绝对不可通过金属侦测器。如果您的电脑是经由人工检查，请确定手边有充电过的电池，预防检查人员要求开机检查。
- 旅行时，如果硬碟已取出电脑，请将硬碟以绝缘物体包裹，例如布或纸张。如果您的硬碟是经由人工检查，请务必将硬碟安装到电脑中。您可以将硬碟通过X光检查，但绝对不可通过金属侦测器。
- 旅行时，切勿将电脑放置于头顶上方的行李舱，电脑可能会滑动而造成损伤。切勿摔击电脑以及其它机件上的撞击。
- 请保护您的电脑、电池和硬碟机远离环境危险因子，如沙尘、食物、液体、极端温度和阳光曝晒等。
- 当您在温度及/或湿度范围变化相当大的地区时，电脑内外部可能会产生结霜现象。为避免造成损坏，使用电脑前请先给予充分时间让水气蒸发。

注意：将电脑从低温移至较温暖环境或是由高温移至较低温环境时，在开启电源前请给予电脑充分时间适应环境温度。

- 移除缆线连接时，请拉着其连接头或是电源线扣环而不是缆线本身。拉下连接头时，请确定是否以平行的角度拉出以避免连接头针脚弯曲。此外，在连接缆线时，请确定连接头的极性位均正确。
- 在清洁电脑前，请先行关闭电源，拔下连接电源线插头并取下电池。
- 小心处理内部元件。请抓住边缘拿取元件，如记忆体等，而不要抓住针脚。



警示：在使用您的电话设备时，务必遵循安全注意事项，以避免火灾、电击或造成人员受伤的危险发生。这些注意事项包括：


- 切勿靠近水源处使用电脑。例如：浴缸、洗脸盆、厨房水槽、洗衣槽、潮湿地下室和游泳池附近。
- 电流风暴时避免使用电话（无线的）。闪电可能会引起电击的发生。
- 切勿在瓦斯漏气区域使用电话报案。
- 只使用本手册中说明的电源线。

#### 警告：造成保固无效的可能情形

- \* 电池处理不当，可能会造成爆炸的危险；请确定您使用的是相同或同类型的电池。
- \* 请根据厂商提供的指示处理废弃电池。
- \* 请注意，使用有裂痕或深度刮痕或其它品质不良的光碟片可能会造成光碟机和资料损坏。这类光碟片在高速运转时会可能会破裂。如果没有确实遵守这项规定，您可能会丧失本产品的保固。

## 法规注意

### CE 注意事项（欧盟）

产品上有  标志表示N211U笔记型电脑符合欧盟的EMC法规及低电压法规。这类标志表示此款N211U系统符合以下技术标准：

- EN 55022 - “资讯技术设备之无线电干扰特性的限制与测量方法。”
- EN 55024 - “资讯技术设备 - 豁免特性 - 限制与测量方法。”
- EN 61000-3-2 - “电磁相容性(EMC) - 第3章：限制 - 第2节：谐波电流放射的限制（每相位达16 A的设备输入电流）。”
- EN 61000-3-3 - “电磁相容性(EMC) - 第3章：限制 - 第3节：具额定电流达16 A设备之低电压供电系统的电压波动与闪烁限制。”
- EN 60950 - “资讯技术设备的安全性。”



注意：EN55022 放射线需求有以下两类：

- A 级为商业领域
- B 级为家用领域

### BSMI 注意事项（仅适用于台湾）

多数的笔记型电脑产品都由「经济部准检局」(BSMI)归类为B级资讯科技设备(ITE)。



R33006

此标志必须附于产品上以说明符合中央标准局的规范。

---

CCC注意事项（仅适用于中国）

在A级系统里，以下警示标语必须与规章标签一起出现。

Warning: This is a Class A product. In a domestic environment this product may cause radio interference, in which case the user may be required to take adequate measures.

**声明**

此为A级产品，在生活环境中，该产品可能会造成无线电干扰。在这种情况下，可能需要用户对其干扰采取切实可行的措施。



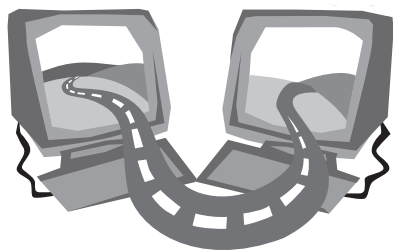
## 前言

恭喜您购买了N211U笔记型电脑！您的笔记型电脑结合现今最新技术。结合了最先进人体工学和精密结构提供您小巧、强大、简易的个人电脑使用体验。适用于一般大众、商业人士、以及个人使用，此笔记型电脑不论在办公室、住家或是路上使用都是一时之选。

此手册的资讯提供您设置和使用电脑的所有资讯。内容讲解电脑所有的特色，说明简易却详尽。

# 目录

安全指示 .....	I	4.3 使用数据机埠 .....	25
法规注意 .....	II	4.4 使用LAN(区域网路)埠 .....	25
前言 .....	IV	4.5 使用 IEEE 1394 埠 .....	26
 		4.6 PC 卡插槽 .....	26
第一章 N211U 导览		第五章 疑难排解	
1.1 N211U 笔记型电脑的外观图 .....	02	5.1 常见问题集 .....	28
1.2 LED 状态指示灯 .....	05	附录A 规格 .....	30
 		附录B 维修服务中心 .....	33
第二章 操作入门			
2.1 使用电池组 .....	07		
2.2 连接 AC 电源 .....	08		
2.3 启动和关闭 N211U 笔记型电脑 .....	08		
2.4 安装 N211U 笔记型电脑装置驱动程序 .....	09		
2.5 使用启动键 .....	09		
2.6 使用键盘 .....	10		
2.7 使用触控板 .....	11		
2.8 储存设备 .....	12		
第三章 个人化您的 N211U 笔记型电脑			
3.1 如何回复至原厂设定值 .....	14		
3.2 BIOS 设定 .....	16		
3.3 如何更新 BIOS .....	19		
3.4 画面显示系统 .....	21		
3.5 保护您的 N211U 笔记型电脑 .....	22		
第四章 连接周边装置			
4.1 使用USB埠 .....	24		
4.2 连接外接VGA显示器埠 .....	24		

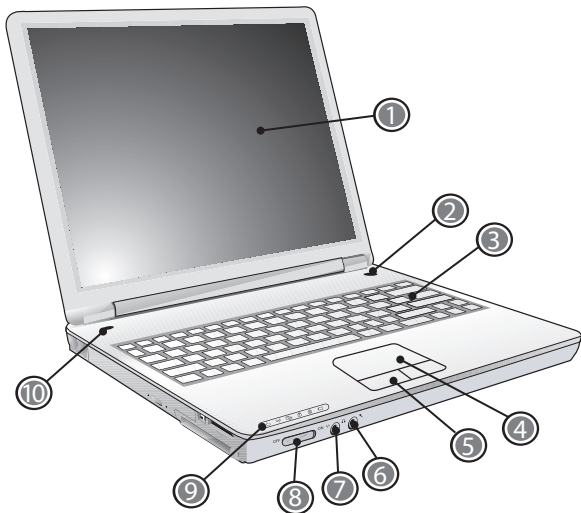


## 第一章 N211U 导览

在这一章中，你可以了解电脑的基本元件及简易的功能叙述。

## 1.1 N211U 笔记型电脑的外观图

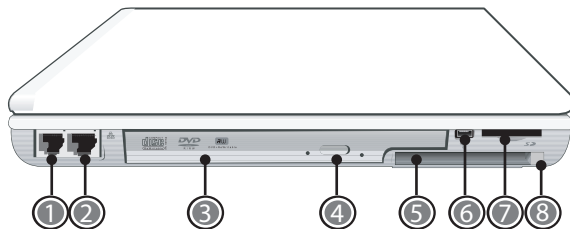
### ► 前视图 ◀



- 1 LCD 显示屏  
也称为液晶萤幕，显示电脑的输出影像。
- 2 电源钮  
开启或关闭电脑电源，或从待机状态中回复。
- 3 键盘  
输入资料到您的电脑。
- 4 触控板  
移动游标、选取、启动萤幕上的物件。
- 5 触控板按钮  
与滑鼠的左右键功能相同。
- 6 麦克风插孔  
可外接麦克风。
- 7 喇叭／耳机插孔  
连接立体声耳机、喇叭、耳机组。
- 8 无线区域网路转换  
开启或关闭无线区域网路功能。
- 9 LED 状态指示灯  
发光二极管 (LED) 显示电脑功能和元件的状态。
- 10 启动键  
启动常用程式。

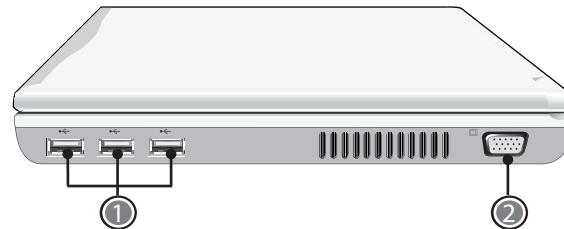


▶ 左视图 ◀



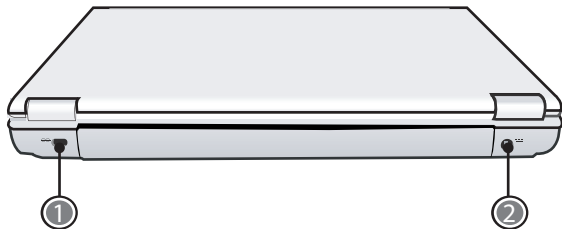
- 1 数据机埠  
连接电话线。
- 2 LAN (区域网路) 埠  
连接至区域网路，或是借由区域网路连接至其它电脑或网路。
- 3 光碟机  
内建光碟机，可从光碟片 (CD) 或数位影像光碟片 (DVD) 读取程式。
- 4 光碟机退片钮  
退出光碟机托盘。
- 5 PC卡插槽  
可接受一张 Type II 16位元PC卡或是32位元 CardBus PC卡。
- 6 IEEE 1394埠  
连接使用IEEE 1394的装置。
- 7 四合一读卡机  
可接受 SD/MMC/MS/MS Pro 等记忆卡。  
(一次只可读取一张记忆卡)
- 8 PC 卡退出钮  
从插槽中退出卡片。

▶ 右视图 ◀



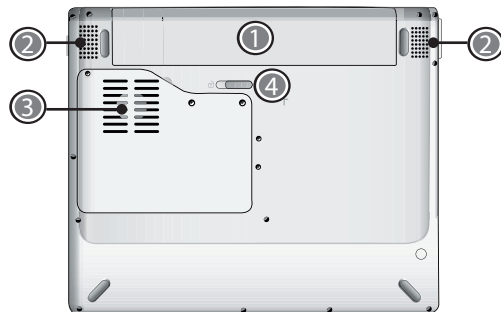
- 1 USB 埠  
连接使用通用序列埠装置 (例如滑鼠、相机)。
- 2 外接VGA显示器埠  
连接外接显示器。

## ► 后视图 ◀



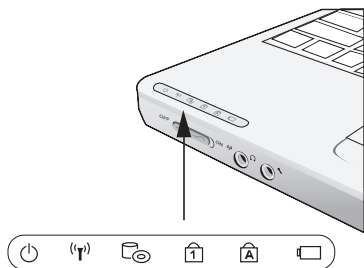
- 1 Kensington 防盗锁插槽  
连接与 Kensington 相容的电脑安全锁。
- 2 电源输入插口  
连接AC电源变压器。

## ► 底视图 ◀



- 1 电池组  
可配备选购的锂电池组。
- 2 扬声器  
左右喇叭输出立体音效。
- 3 风扇孔  
提供气流避免内部元件温度过热。  
*警示：切勿阻碍通风孔。一根针或是类似的物体都可能破坏电脑的安全。*
- 4 电池释放栓锁  
按下栓锁便可拆下电池组。

## 1.2 LED 状态指示灯



### 电源

电脑运作时为蓝色，待机时则为闪蓝色。  
关机或睡眠状态时则不亮。

### 无线区域网路 (LAN)

使用无线区域网路时为蓝色。  
无线区域网路关闭时则不亮。

### 光碟机

电脑自DVD-ROM 或是复合光碟机读取资料时会亮起。

### 数字键锁

电指示灯亮起表示 [Num LK] 数字锁定已开启。你可以使用键盘内

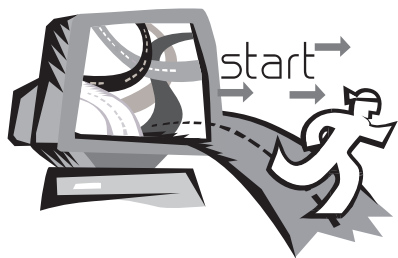
建数字键做数字输入。您可以再按下 [Num LK] 一次来解除锁定。

### 字母大写锁

指示灯亮起表示 [Caps Lock] 大写锁定已开启。您输入的字母皆为大写。您可以再按下 [Caps Lock] 一次来解除锁定。

### 电池状态显示

电池状态显示灯显示电池正在充电或已充满电。如果电池正在充电，电脑关机后指示灯仍会亮着。如果未使用电池、未接上电源变压器，或电源已关，指示灯则会熄灭。



## 第二章 操作入门

这一章教您基本操作，包括连接AC变压器、开启和关闭电脑、使用触控板、键盘、热键、及电池等等。如果你对电脑和作业程式不熟悉，本章将导引您尝试一些基本操作及新的功能。

## 2.1 使用电池组

N211U笔记型电脑设计为可以搭配以下其中一种电力操作：  
锂电池或变压器

- AC 电源（使用连接到电源插座的AC变压器）
- 锂 (Li-Ion) 电池组

您应该尽量使用AC变压器，只在无法使用AC变压器时才使用电池组。可重复充电使用的锂电池让您不需要外接电源便可操作电脑。当您连接AC变压器时，电池会自动开始充电。电池充电时，指示表上会显示电池充电的图像。当电池充完电，电池充电图像会关闭。如果您的电脑关机或是进入待机状态，电池组一般充电时间约需要三小时。

- 操作传真数据机、影像或音讯设备时会增加电脑的耗电量。
- 降低显示器的亮度也可以节省电源。

电池并未充过电，所以在使用前先让电池充电（比方在切断AC变压器电源前）。在使用前建议先确定电池电量。

- 锂电池相当脆弱，请勿使用其他变压器进行充电，已避免可能造成的火灾或爆炸。

### ► 更换电池组 ◀

经过长时间使用后，电池的储存容量会逐渐减少。如果您发现电池容量有明显的减少，建议您更换电池组。

更换电池组，请依据以下步骤：

1. 电脑关机。
2. 关上萤幕并将翻转电脑。
3. 将电池释放栓锁推至左方，持续按着直到电池组拆卸下来。

### 4. 确定新电池组放置方向正确，将电池放入电池组槽内

#### ► AC变压器的维护 ◀

- 请勿将AC变压器与其它装置连接。
- 请勿践踏在电源线或在上放置重物。请小心地将电源线和任何电线摆放在远离可能会有人走动的地方。
- 拔除插头时，切勿拉电线本身而应该抓住插头部份。
- 如果您使用延长线，请确认延长线上各装置的总安培数未超过延长线的总安培数。使用同一个插座的装置的总安培数不可超过保险丝的总安培数。
- 将笔记型电脑连接至电源插座之前，请确定电源的伏特数。如果您不确定电源规格，请洽当地询经销商或电力公司。

## 2.2 连接 AC 电源

AC变压器可将交流电转换成直流电，减少电脑电源供应的伏特数。AC变压器也配备自动切换设计，可以连接任何 100至240伏特的电源插座，并维持输出18.5伏特电流，3.5安培，让您在几乎任何区域都可以使用您的电脑。

**警示：**只使用我们建议的AC变压器和电源线。使用错误的AC变压器可能会损害您的电脑。这种情形发生我们将不负任何法律责任。

为正确连接AC变压器，请遵循以下步骤：



1. 连接电源线至AC变压器上。
2. 连接AC变压器至电脑背部的电源输入插口。
3. 连接AC变压器至插座上。

## 2.3 启动和关闭 N211U 笔记型电脑

### ▶ 开启电源 ◀

打开显示萤幕，按下电源钮一至二秒。开机后电源状态显示灯会亮起蓝光。

### ▶ 关闭电源 ◀

如果您将有一段时间不用N211U笔记型电脑，最好关闭电源以增长电脑寿命。在关闭电源之前，您必须关闭所有应用程式及作业程式。

在关闭您的 N211U 笔记型电脑之后，请养成在长时间使用过后让LCD面版维持开启一段时间的习惯，如此可冷却电脑内部的组件。阖上LCD面版会让热气直接散在萤幕上，长时间后会损坏LCD萤幕品质。更重要的是，当电脑处于开机或是省电功能已经停用时，绝对不要长时间阖上LCD面版。

### ▶ 待机模式 ◀

在电源选项/进阶的对话框中可调整预设电源管理设定。电源选择对话框可让您的电脑在闲置一段时间后进行不同的动作。

## 2.4 安装 N211U 笔记型电脑装置驱动程序

如果 N211U 笔记型电脑已经安装了作业系统，您最好安装必要的装置驱动程序，以使用笔记型电脑的内置装置。在安装这些驱动程序之前，请先与您的经销商确认这些驱动程序是否已与作业系统一起预先安装。

1. 您可以在笔记型电脑的包装中发现如右图所示的随附驱动程序光碟片。

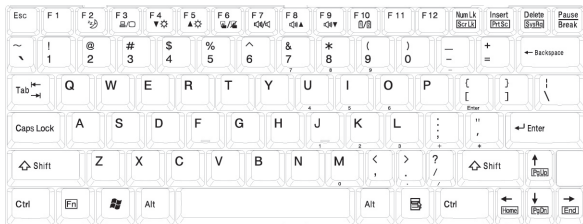


2. 将驱动程序光碟片(标示朝上)置入CD-RW或DVD-RW (选购) 光碟机中。自动执行(Auto Run)会带领您完成安装。

## 2.5 使用启动键

启动键位于电脑机座的左上方，可轻易地让你开启 Windows Media Player。细节请参阅第一章的前示图。

## 2.6 使用启动键



[Fn]+[F10] Mute Volume

### ▶数字模式◀

内建数字键盘共有十键，可方便输入大量数字。按下Num Lock来启动或关闭数字键盘。

### ▶基本键盘◀

可输入字母、数字、标点符号和特殊符号并显示在萤幕。

### ▶Fn 键◀

同时按下Fn键与其他键时，能够执行额外的一些功能，几乎所有桌上型电脑键盘的功能同样都可以在此执行。

[Fn]+[F3] 开启或关闭萤幕

[Fn]+[F4] 启用或停用休眠功能

[Fn]+[F5] 切换LCD和CRT显示器

[Fn]+[F6] 降低LCD显示器的亮度

[Fn]+[F7] 增加LCD显示器的亮度

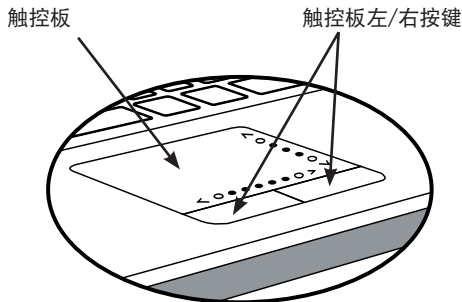
[Fn]+[F8] 降低音量

[Fn]+[F9] 增加音量



## 2.7 使用触控板

触控板是一个对指压或移动敏感度极高的指向装置，并且拥有一般滑鼠的所有功能。主要功能控制和移动萤幕上游标。



触控板是一个相当敏感的装置。如果不正确使用，很容易损坏。请注意以下事项来避免损坏。

- 请避免触控板沾上灰尘、液体或油渍。
- 手指有脏污时切勿碰触触控板。
- 切勿放置重物在触控板或触控板按键上。

### ▶ 点选 ◀

您可将手指放在触控板上移动游标至物件上，轻按下方的左键一次来点选程式，或者是快速轻敲触控板一下。

### ▶ 点击 ◀

您可将手指放在触控板上移动游标至物件上，轻按下方的左键两次以点选程式，或者是轻触板面两次。

### ▶ 拖放 ◀

将手指放在触控板上移动游标至物件上，先轻点一下物件再快速点选物件并按住不放，接着在触控板上滑动以拖曳物件和选定内容。(点选两次的速度和连接两下滑鼠按键一样)

### ▶ 卷动按钮 ◀

如果您想使用卷动按钮来阅读一份文件，您可以使用卷动线。这对手来说会比按住滑鼠键来的舒适。卷动线位于触控板面上。

您可以在设置→控制面板→印表机与其他硬件→滑鼠→按钮来调整触控板的设定。这些设定选项可改变触控板方向，惯用右手至惯用左手，并且调整游标移动速度和点击的时间。

## 2.8 储存设备

### ► 硬碟 ◀

N211U 笔记型电脑内建大容量的2.5吋IDE硬碟机，您可以储存或安装电脑作业系统以及所有应用软体程式。内建硬碟在格式化之后，通常被指定为C磁碟。

- 如果您想更换硬碟，请连络您当地的经销商，已获得更多关于此经销商可安装之装置之资讯。
- 你可以储存容量更大容量的硬碟取代标准硬碟来增加系统的储存容量。
- 在移除硬碟机之前请先关闭笔记型电脑电源，否则会造成电脑和硬碟严重损坏。在硬碟仍在存取资料时，请避免晃动或移动您的电脑。

### ► 光碟机 ◀

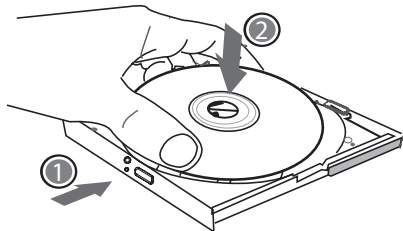
N211U 笔记型电脑配备提供以下其中一种光碟机：

- DVD combo 复合光碟机
- DVD Dual 烧录机
- DVD-Super Multi 烧录机

一般您会使用光碟机来安装作业系统和软体应用程式。

在光碟机放入或退出光碟片：

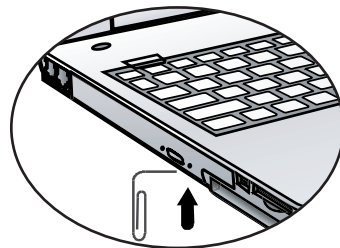
1. 按下光碟机的退片键来开启光碟托盘，再将托盘拉开。
2. 请以标签面朝上将光碟放至于光碟托盘上。
3. 请将光碟片对准托盘的中心轴并轻压入来固定住。
4. 再将光碟托盘推回关闭。



**警告：**当电脑正在从光碟机读取资料时，DVD-ROM的状态指示灯会亮起。状态指示灯亮起时，请不要尝试取出光碟。

**警告：**请勿在光碟托盘内插入任何外来物体。请勿强行开启或关闭光碟托盘。当不使用光碟机时，请关闭托盘以避免灰尘进入。

如果您无法顺利取出光碟，只要使用拉直的回纹针拉直（或是大头针或一节细铁丝）插入紧急退出孔，即可退出光碟托盘。这个步骤在电脑不开机的情况下一样可以使用来退出光碟托盘。





### 第三章 个人化您的 N211U 笔记型电脑

本章将解释如何使用BIOS设定程式。N211U笔记型电脑使用的BIOS设定程式可让您设定多种不同的电脑功能。您也可以学习如何升级元件的方式以提升性能表现。如果您对设定值有任何疑问，请与您经销商联络。

### 3.1 如何回复至原厂设定值

1. 开启电脑的电源。如果电脑已在执行，请重新启动（重新启动/重设）。
2. 开机后一看到画面上出现资料（标志、图形、文字），就按住 F9 键。（通常 F9 键是启动 Recover Pro 的「热键」。如果此热键无法运作，请联络您的电脑制造商。）



cME Console 画面随即显示。这个画面是用来存取 cME 的应用程式。

您的 Phoenix cME Console 开启画面可能与这里显示的画面不符。可用应用程式的数量也可能不同。

• 正常情况下，在执行 FirstWare Recover Pro 时，您的滑鼠功能可以正常运作，可以点选选项。如果滑鼠没有正常运作，按下 Tab 键直到所需的选项已选取再按下 Enter 来执行。

#### ► 如何执行 cME Version 的 Recover Pro ◀

一旦进入 cME Version 的 Recover Pro，遵循以下步骤。

1. 在选项萤幕选择 Factory Restore，便出现 Select Recover Type 的选单。

2. 选择系统回复的方式。

- 点选需要的选项，或
- 按下 Tab 键直到所需的选项被选取，再按下 Space 键。

**复原启动分割区 (Recover Boot Partition)**—如果您知道您的硬碟分割为不同的磁碟区，而您只要复原硬碟的启动分割区，就选取这个选项。这个选项不一定所有电脑上都可以使用。

**复原整个磁碟 (Recover Full Drive)**—如果您的磁碟未分割，而且/或者您要复原整个磁碟，请选取这个选项。此选项将复原整个主要磁碟（通常为 C:）。

**取消并结束 (Cancel and Exit)**—如果您这次不要执行 FirstWare Recover Pro，选取这个选项。

- 如果您不确定要选择的选项，而且希望尽量减少删除档案的数目，先选取 Recover Boot Partition。
- 如果在选取第一个选项后，复原过程没有成功还原您的作业系统，再次执行 FirstWare Recover，选取第二个选项 Recover Full Drive（复原整个磁碟）。
- 如果磁碟尚未分割，我们不建议您选择复原启动分割区 (**Recover Boot Partition**)。

选取选项后，会显示确认对话方块

3. 确认您要继续。按一下 Yes（是）开始复原过程。或者—如果未使用滑鼠—按下 Tab 选择，然后按下 Space。（选取 No（否），会回到前一个画面，您可以就此结束）

开始复原，然后显示 FirstWare Progress 萤幕。不需要进行其他选择。

执行 *FirstWare Recover Pro* 后，系统会回到基本的出厂设定。如果您复原整个硬碟（不只是启动分割区），所有已建立并储存在系统硬碟上的资料（档案）以及所有安装在系统上的应用程式都将遗失。

#### ▶ 监视复原进度 ◀

当 *FirstWare Recover Pro* 进度萤幕在显示和更新时，您可以检视复原进度。



萤幕在复原时指出数种资讯：

- 完成的复原百分比
- 经过的时间
- 估计剩下的时间

*FirstWare Recover Pro* 完成复原的时间可能约为 15 分钟到一个小时，取决于复原映像的大小。包括在出厂设定中的应用程式和公用程式越多，过程就越长。

- 要复原的资料 KB 值

取消 (**Cancel**)—如果选取 **Cancel**，复原过程将停止，系统将无法启动。建议您只有在打算将过程延迟一段时间的时候才选取 **Cancel**。

#### ▶ 成功复原 ◀

成功完成复原过程时，会自动发生下列动作。

- *FirstWare Recover* 进度萤幕显示 100% 的复原，然后画面消失。
- 电脑重新启动。
- 作业系统启动，并有萤幕显示。

作业系统启动指示复原过程已成功。

作业系统现在应该运作正常，出厂安装的应用程式也都可以使用。但您的个人资料档案将无法使用。*FirstWare Recover Pro* 仍常驻在系统受保护的区域中，以便将来需要时再度执行。

### 3.2 BIOS 设定

BIOS设定程式可以让你设定电脑基本设定值。当您开启电脑时，系统会读取这些设定资讯并执行硬体设备检查使电脑能正常运作。使用BIOS设定程式可更改电脑开机设定。例如，您可以更改系统的安全性及电源管理。

您只能在电脑开机时才可以进入BIOS设定程式，也就是在开启电脑后和视窗作业系统介面出现之前这段时间内进入。如果您的电脑已经开机，请关机并重新启动然后按Del键进入设定。

#### ▶ 操控BIOS设定值和输入资讯 ◀

使用下列的键在选项中移动和输入资讯:

项目	说明
←→	选取选单
↑↓	使用上下箭头在选项间移动，然后按下Enter确定选项。
+ -	更改选项
<b>Tab</b>	选择区域
<b>F1</b>	基本说明
<b>F10</b>	储存并离开
<b>ESC</b>	任何区域都可按下Esc离开。如果您希望不储存变更值就离开BIOS设定程式，请回到主画面，按下Esc。

使用者可以在某些项目中输入新数值来取代预设值，其余则为系统特定预设范围不可更改。若要改变主选项的设定值按下Enter进入子选单。按下Esc回到前一页画面。

#### ▶ 主选单 ◀

BIOS SETUP UTILITY	
Main	Advanced Boot Security Exit
<b>System Overview</b>	Use [ENTER] , [TAB] Or [SHIFT-TAB] to select a field.
<b>AMIBIOS</b> Version : R0.XX Build Date: 01/01/04	Use [+] or [-] to Configure system Time
<b>Processor</b> Type :Intel® Pentium® M processor 1100MHz Speed :1100MHz	
<b>System Memory</b> Size : 504MB	← Select Screen ↑↓ Select Item +- Change Option Tab Select Field
<b>System Time</b> [19:14:50]	F1 General Help
<b>System Date</b> [Thu 01/01/2004]	F10 Save and Exit ESC Exit
V02.53 ©Copyright 1985-2002, American Megatrends , Inc.	

## ► 进阶设定选单 ◀

## BIOS SETUP UTILITY

Main	<b>Advanced</b>	Boot	Security	Exit
<b>Advanced Setting</b>		Select the amount of system memory used by the internal graphics device.		
Graphics Mode Select	[Enabled, 8MB]	← Select Screen ↑↓ Select Item +- Change Option F1 General Help F10 Save and Exit ESC Exit		
Auto DIM function	[Enable]			
Legacy USB Support	[Enable]			
Battery Learning	[Enter]			
Start FAN Learning	[Enter]			
V02.53 ©Copyright 1985-2002, American Megatrends , Inc.				

## ► 开机设定选单 ◀

## BIOS SETUP UTILITY

Main	Advanced	<b>Boot</b>	Security	Exit
<b>1st Boot Device [CDROM: SM-QSI DVD-R]</b>		Specifies the boot sequence from the available devices.		
<b>2nd Boot Device [HDD:FM-FUJITSU MHT2040AT]</b>		A device enclosed in Parenthesis has been disabled in the corresponding type menu.  ← Select Screen ↑↓ Select Item +- Change Option F1 General Help F10 Save and Exit ESC Exit		
<b>3rd Boot Device [Network:Realtek Boot]</b>				
V02.53 ©Copyright 1985-2002, American Megatrends , Inc.				

► 安全性设定选单 ◀

BIOS SETUP UTILITY				
Main	Advanced	Boot	<b>Security</b>	Exit
<b>Security Settings</b>			Install or Change the password.	
Supervisor Password : Not Installed				
User Password : Not Installed				
<b>Change Supervisor Password</b>				
Change User Password				
			← Select Screen ↑↓ Select Item Enter Change F1 General Help F10 Save and Exit ESC Exit	
V02.53 ©Copyright 1985-2002, American Megatrends , Inc.				

► 离开设定选单 ◀

BIOS SETUP UTILITY				
Main	Advanced	Boot	Security	<b>Exit</b>
<b>Exit Options</b>			Exit system setup after saving the changes.	
<b>Save Changes and Exit</b>			F10 key can be used for this operation.	
Discard changes and Exit				
Discard Changes				
Load Optimal Defaults				
Load Failsafe Defaults				
			← Select Screen ↑↓ Select Item Enter Go To Sub Screen F1 General Help F10 Save and Exit ESC Exit	
V02.53 ©Copyright 1985-2002, American Megatrends , Inc.				

更改使用者密码 **Change User Password**

您可以进入设定工具，更改或移除使用者密码，但是不可以进入设定工具，进行更改或移除管理员密码 (Supervisor password)和无法存取磁碟片。

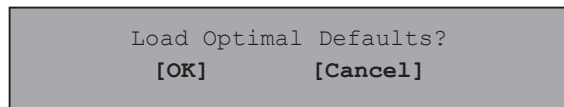
更改管理员密码 **Change Supervisor Password**

必须要设定管理员密码后，才可以设定使用者密码。在选取更改管理员密码 (Change Supervisor Password) 后，依照指示输入新的密码，然后再重新输入一次来确认。请输入一个最多 6 个文数字字元



的新密码。如果输入有误可以按下Esc重新开始。

CMOS重设定为预设值 **Resetting the CMOS to Default Settings** 主画面提供系统参数重新设定为CMOS预设值。进入此页面后，选择 Load Optimal Defaults:



选择OK重新设定成CMOS的预设值。

#### 储存并离开 **Exiting and Saving**

- 储存变更并离开 (Save Settings and Exit)  
选择此选项储存所有变更的设定值，并且使用新的设定值来重新开启电脑。（在任何画面按下F10都可以储存并离开。）
- 放弃储存变更并离开 Exit Without Saving  
选择此选项，放弃储存变更的设定值，并且使用旧设定值重新开启电脑。

### 3.3 如何更新 BIOS

N211U笔记型电脑使用 EPROM Flash BIOS晶片，让您能够轻松地更新您的BIOS程式。

当您更新BIOS时，您所作的任何自订设定都会流失。请到技嘉网站 <http://www.gigabyte.com.tw> 取得最新的BIOS更新程式。

在DOS下更新BIOS：

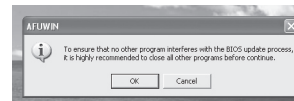
1. 请将BIOS升级磁片插入磁碟机（USB FDD、USB Flash Disc或软碟机）。
2. 将磁碟留在磁碟机中，打开电脑电源。
3. 在DOS的提示画面上，键入下列指令。

```
A:\> Phlash016 XXXXXX.ROM (BIOS filename) /allb
/c or
A:\>XXXXXX.BAT (Batch file for BIOS file)
```

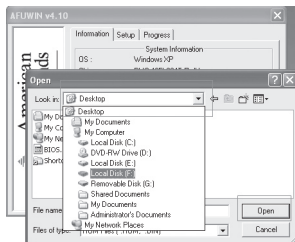
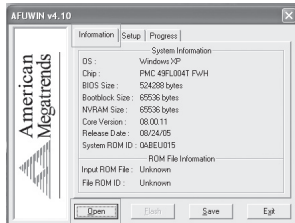
4. 系统会自动开始执行BIOS更新。
5. 系统更新完成时，电脑会自动关机。

在Windows下更新BIOS：

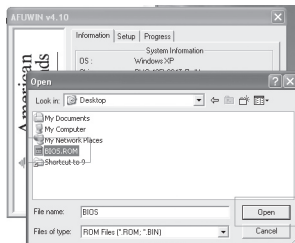
1. 请到技嘉网站（<http://www.gigabyte.com.tw>）（路径为：首页 > 技术支援 > 笔记型电脑 > BIOS > N211U的BIOS）下载 **1** BIOS更新工具（AMI WinFlash）和 **2** 最新的BIOS更新版本
2. 将您所下载的档案解压缩。
3. 执行解压缩档案夹里AFUWIN.exe。点选OK开始执行BIOS Flash。



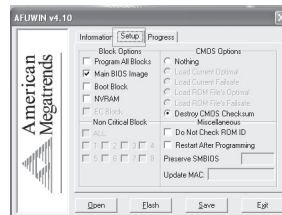
- 点选讯息视窗。指定备份档案及新的BIOS档案的位置。当准备好以新的设定值重新设定BIOS时，点选开启。



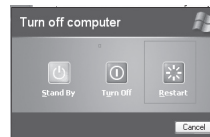
- 选择从技嘉科技网站下载的BIOS ROM档案，点选开启。



- 点选设定（请使用预设值）并点选Flash来开始执行BIOS Flash。执行的状态会显示在弹出的进度视窗中。请勿中断执行过程，让程式顺利地执行。



- 系统现在会关闭已让程式顺利完成。请重新启动电脑完成BIOS更新。



### 3.4 画面显示系统

您的电脑拥有高效能的画面显示处理系统，可以让您轻松处理现今多媒体需求。

#### ▶ 萤幕控制 ◀

亮度

功能键可以增加或减少萤幕的亮度

- <Fn> + <F6> 减少LCD亮度
- <Fn> + <F7> 增加LCD亮度

解析度

1. 点选我的电脑／控制面板／外观和主题／显示器。点选设定页。对话框显示解析度。
2. 使用拖曳滑棒来调整解析度。正常情况下，你应该使用液晶或显示器所设计使用的解析度。

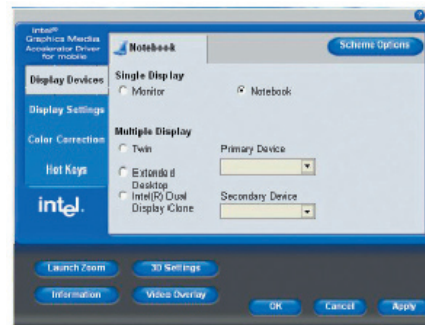
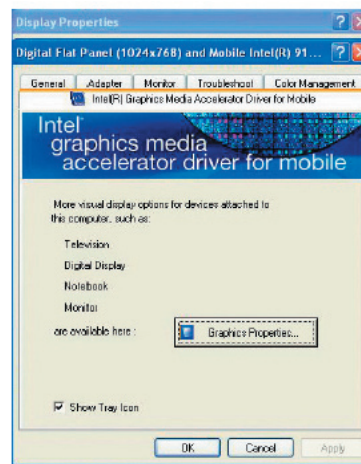
*注意：使用低于萤幕设计使用的解析度会降低显示的区域。在DOS模式下使用产生相同的效果，因为预设解析度为640×480。*

#### ▶ 双萤幕显示 ◀

在Windows系统下，您可以同时使用N211U液晶萤幕和外接萤幕。您也可以只使用外接萤幕停用N211U液晶萤幕或只使用N211U液晶萤幕。

1. 打开控制台。
2. 点选显示器。开启显示器内容的视窗。
3. 点选设定页。
4. 点选进阶。
5. Intel® Graphics Media Accelerator Driver for Mobile。

6. 点选显示器内容。



### 单一萤幕 **Single**

您可以选择哪一个装置作为主要显示器。在单一萤幕模式中，可使用影像显示热键组合—可以按Fn + F5循环影像输出。

### 镜像 **Mirror**

在镜像模式中，可使用影像显示热键组合—可以按Fn + F5循环影像输出。如果外接CRT映像管，LCD和CRT映像管的显示是一样的。

*小技巧：为确定影像输出没有问题，第一次使用外接显示器时，在显示器内容对话框中更改输出。顺利地转换模式后，您可以使用影像功能键。*

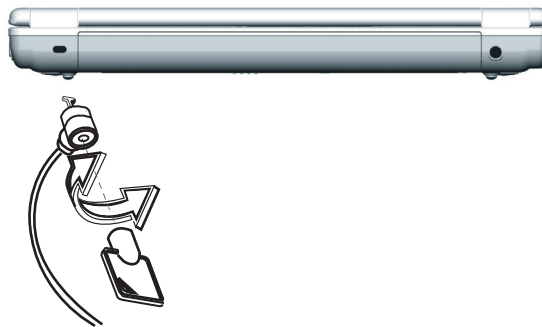
*注意：因为LCD制作时的技术限制，LCD会出现暗点或亮点。这并不会影响LCD的正常运作。*

## 3.5 保护您的 N211U 笔记型电脑

N211U笔记型电脑提供硬体和软体安全锁来保护电脑。

使用电脑安全锁：

安全锁孔位于电脑的背部，可以连接一个Kensington相容的电脑安全锁。





## 第四章 连接周边装置

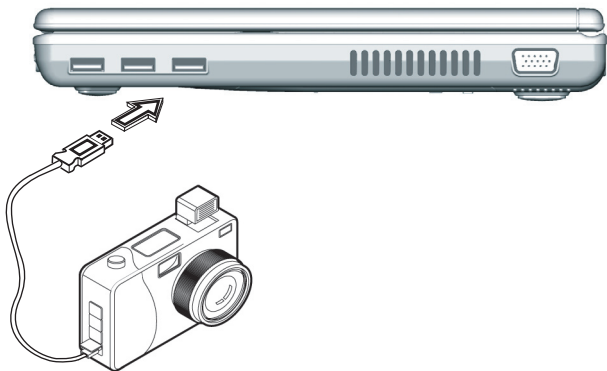
本章叙述如何循序安装步骤来连接周边装置至N211U笔记型电脑。

连接周边装置  
④

简体中文

## 4.1 使用USB埠

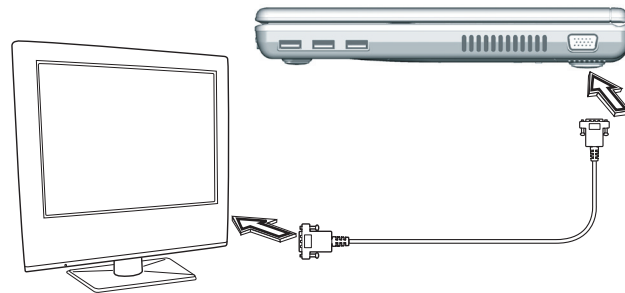
USB埠让您能将许多装置并同时在电脑上运作，USB周边装置包括软碟机、鼠标、数位相机、扫描机、印表机、光碟机、键盘、游戏装置，并可做为附加外挂工作站和集线器。



## 4.2 连接外接VGA显示器埠

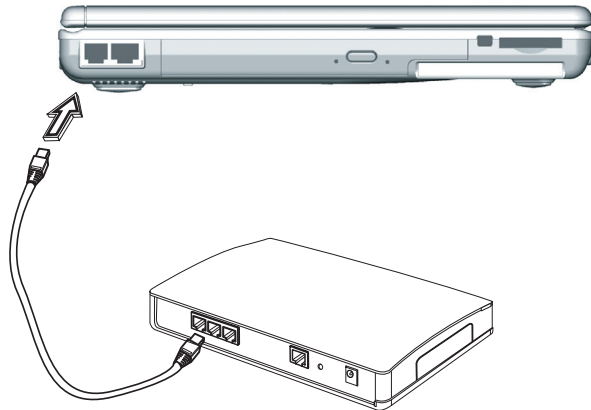
电脑有一个VGA显示器连结埠，可外接显示器。请遵循以下步骤连接外部显示器。

1. 在电脑右侧可以发现一个15pin的VGA显示器埠，可将萤幕连接缆线连到外部显示器（或是VGA转换器）的VGA埠上。
2. 连接外接显示器的电源并开启显示器。
3. 在您的笔记型电脑上点选开启桌面选单。点选内容来开启显示器内容的视窗。
4. 在设定中点选进阶。点选Intel® Extreme Graphics。
5. 您现在可以选择适当的选项更改，让显示出现在外接显示器上。
6. 您也可以在对话框中改变显示的解析度。



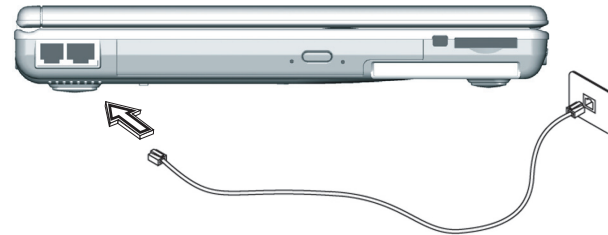
### 4.3 使用数据机埠

1. 可拿出笔记型电脑配件盒里一条双绞缆线。缆线的每一头都有一个RJ-45接头。
2. 将缆线一端连接至网路端点或集线器上。
3. 将另一头连接至电脑上RJ-45区域网路埠上。



### 4.4 使用LAN(区域网路)埠

内建传真机数据机可以连接电话线。

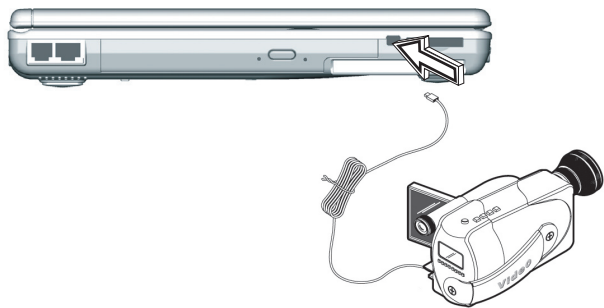


连接周边装置  
④

简体中文

## 4.5 使用 IEEE 1394 埠

内建IEEE 1394埠，您可以在电脑上使用周边装置来传送数位影像或是资料备份。Windows系统会自动辨认装置并安装适当的驱动程序。您应该安装周边装置的驱动程序以连接IEEE 1394埠。详情请查阅您周边装置的使用手册

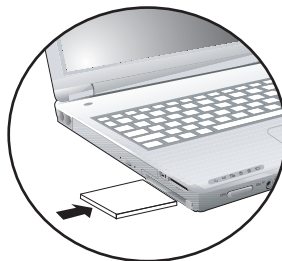


## 4.6 PC 卡插槽

PC卡插槽可作为电脑与数种通讯装置的介面，比方说网路转换器、传真机数据机或提供额外储存容量。电脑的PC卡插槽支援PCMCIA Type II卡和32位元CardBus卡。

### ► 安装PC卡 ◀

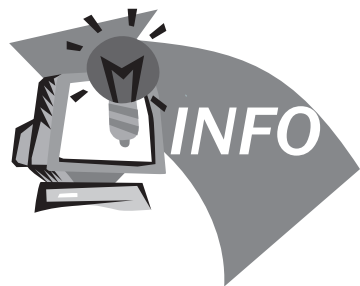
1. PC卡的正面通常有标签。将标签朝上的PC卡插入槽内，边缘有金属接触面的先进入。
2. 将卡插入槽内，PC卡滑进底部时会感觉到阻力。
3. PC卡需要驱动程序，或是需要程式使特定装置能在作业系统下使用。Windows内含许多驱动程序，但是如果不包含在内，电脑会指示您安装驱动程序。
4. 电脑会发出哔哔两声，指示安装完成。哔一声表示无法辨识卡片。



### ► 移除PC卡 ◀

1. 按下PC卡插槽退出钮以释出退出钮。再一次按下退卡钮以释出卡片。





## 第五章 疑难排解

本章里列出了一些您可能会遇到的常见技术问题，并且告诉您解决方法。

疑难排解  
⑤

简体中文

## 5.1 常见问题集

- ◇ 我的萤幕似乎进入睡眠模式的速度太快。我必须经常性敲键盘或是移动滑鼠才能让萤幕回复。我要如何才能调整睡眠模式启动的时间？

这是Windows电源管理的一部份。您可以进入电源管理，点选开始／设定／控制台／电源管理。调整显示器关闭时间，在关闭显示器选项旁选取时间。你也可以为使用电源转换器或电池时选择不同的萤幕睡眠时间。

- ◇ 我听说清理或重新排列硬碟上的档案可以改善程式开始速度。我应该要怎么做？

硬碟维护可以改善程式开启速度。这种维护包括删除不必要的档案和重组磁碟，将资料分为更有效率的群组。视窗含有执行这类维护的工具。执行磁碟清理以移除不需要的档案，磁碟重组去除硬碟的破碎区块。详细资讯请参考视窗的手册。

- ◇ 内建传真机／数据机的拨号声音太小声。我要如何调高音量？

共有两种方法可以调整内建传真机／数据机的拨号音量：

方法1. 请到开始／设定／控制台／电话与数据机／选项／特性／数据机／喇叭声音调整。移动拖曳滑棒来调整数据机音量。

方法2. 使用电脑的音量调节钮。

- ◇ 我的笔记型电脑可以使用哪一类型的外接麦克风？

您必须使用可独自扩音的麦克风。

- ◇ 喇叭里传出回音和杂音，我该怎么办？

在工作列里点选麦克风图示，然后在麦克风平衡里勾选静音。

- ◇ 因为软体问题，我无法正常关掉电源。我按下电源钮强迫关机，仍然无效。如何才能强迫关机？

请确定您按下电源钮至少四秒钟。在正常情况下，这样便可以强迫关机。如果无效，您可以拿一根针插入重置孔来关机。（重置孔位于电脑底部。）

- ◇ 为什么一段时间不使用电脑后，电脑的电池无法充电？

笔记型电脑一段时间闲置不用后（超过一个月以上），因为资料备份及自然电量释放，电池会进入低伏特保护模式。在这种情况下，回复正常伏特量将需要缓慢地充电约数小时。电池回复正常情况后就会恢复。

- ◇ 我的电脑警语「CMOS电池电量不足」出现时，我该怎么办？

如果您让电脑处于无电源状态（不接电源，电池卸除）超过45天以上，储存在CMOS里的资料将会消失。请遵循以下步骤重新设置CMOS：

1. 按下Del键进入BIOS设定程式。
2. 选择 “Load Optional Defaults?” 当你看到接下来的对话框，选择 “OK”，然后按下 “Enter”。
3. 选择 “Save Changes and Exit” 当你看到接下来的对话框，选择 “OK”，然后按下 “Enter” 重新开机。

疑难  
排解



简体中文



## 附录A 规格

此附录列出N211U笔记型电脑的技术及硬体资讯。请注意此处所列出的资讯可能跟您电脑的不尽相同，因为规格可能会变更而不事先通知，本手册内容可能也会有所修改。

### 微处理器

- 具备FSB 533 MHz 的 Intel® 新世代 90奈米 Dothan 处理器 1.60~2.13 GHz 或更高
- Intel® 新世代 90奈米 Celeron® M 处理器 1.3~1.5 GHz 或更高

### L2 快取记忆体

- Intel® Dothan 处理器 (L2 快取记忆体 2MB)
- Intel® Celeron® M 处理器 (L2 快取记忆体 1MB)

### 核心逻辑

- Intel® Alviso 915GM/ ICH6-M

### 记忆体

- 256/512 MB 的标准 DDR333 SDRAM，可升级到 2048 MB 的双 SO-DIMM 模组
- 512KB flash ROM BIOS

### 资料储存

- 2.5吋、9.5mm、UltraDMA-100 硬碟，有40GB/60GB/80GB三种
- 一台内建光碟机 (可选购 DVD-Combo/ DVD-Dual/ Super Multi as Option)
- 4合1 SD/ MMC/ MS/ MSPRO 读卡机

### 显示器和影像卡

- 薄膜电晶体 (TFT) 显示器，12.1吋 XGA (1024X768) 的解析度
- 支援同步显示的 LCD 和 CRT
- 双独立显示器

### 连接

- 整合性的 10/100 Mbps 快速 Ethernet 连线
- 内建 56Kbps 传真/资料 (fax/data) 数据机
- 三个 USB 2.0 埠
- Intel® 802.11b+g /802.11a+b+g 双频无线区域网路 (选配)

### 音讯

- AC' 97 立体声音讯
- 双扬声器和一组内建麦克风
- 独立音讯埠，可用于耳机输出和麦克风输入

### 键盘和触控板

- 84(美) /87(日)-键的 Windows 键盘
- 符合人体工学置中的触控板，并具滚动功能

### I/O 埠

- 一个 Type II PC 卡插槽
- 一个 RJ-11 电话插孔 (V.92, 56Kbps 数据机)
- 一个 RJ-45 网路插孔
- 一个 DC 电源输入插孔 (AC 变压器)
- 一个 VGA 埠
- 一个扬声器/耳机输出插孔 (3.5mm 迷你插孔)
- 一个麦克风输入插孔 (3.5mm 迷你插孔)
- 三个 USB 2.0 埠
- 4合1 SD/ MMC/ MS/ MC Pro 读卡机
- 一个 IEEE1394 埠

### 重量 (包括电池和光碟机)

- 约 1.9 公斤 (4.19 磅)

---

尺寸

- 225(宽)x275(深)x30.8~32.8(高)mm

电源

- 65W AC变压器 19V 3.42A

附录

④

简体中文



## 附录B 维修服务中心

此附录提供N211U笔记型电脑全球维修服务中心资讯。

附录  
B

简体中文

台湾 (总公司) 技嘉科技股份有限公司

地址：中华民国台湾台北县新店市宝强路 6 号  
电话：+886 (2) 8912-4888  
传真：+886 (2) 8912-4004

如何提出我的问题？

技术方面	关于使用技嘉产品的问题
非技术方面	销售和行政议题

网址(英文)： <http://tw.giga-byte.com/>  
网址(中文)： <http://chinese.giga-byte.com/>

美国 G.B.T. INC.

电话：+1 (626) 854-9338  
传真：+1 (626) 854-9339  
WEB Address: <http://www.giga-byte.com/>

德国 G.B.T. TECHNOLOGY TRADING GMBH

电话：+49-40-2533040 (Sales)      +49-1803-428468 (Tech.)  
传真：+49-40-25492343 (Sales)    +49-1803-428329 (Tech.)  
网址: <http://www.gigabyte.de/>

日本 NIPPON GIGA-BYTE CORPORATION

电话：+81-3-5791-5438  
传真：+81-3-5791-5439  
网址: <http://www.gigabyte.co.jp/>

大陆 G.B.T. TECH. TRADING CO., LTD.

网址: <http://www.gigabyte.com.cn/>

上海  
电话：+86-21-63410999 传真：+86-21-63410100

广州  
电话：+86-20-87586074 传真：+86-20-85517843

北京  
电话：+86-10-62102838 传真：+86-10-62102848

成都  
电话：+86-28-85236930 传真：+86-28-85256822

武汉  
电话：+86-27-87851061 传真：+86-27-87851330

西安  
电话：+86-29-85531943 传真：+86-29-85539821

沈阳  
电话：+86-24-23960918 传真：+86-24-23960918-809

英国 G.B.T TECH. CO., LTD.

电话：+44-1908-362700  
传真：+44-1908-362709  
网址: <http://uk.giga-byte.com/>



**澳洲 GIGABYTE TECHNOLOGY PTY. LTD.**

电话：+61 3 85616288  
传真：+61 3 85616222  
网址：http://www.giga-byte.com.au/

**新加坡 GIGABYTE SINGAPORE PTE. LTD.**

网址：http://www.gigabyte.com.sg/

**荷兰 GIGA-BYTE TECHNOLOGY B.V**

电话：+31 40 290 2088 传真：+31 40 290 2089  
NL 技术支持：00800-GIABYTE

网址：http://www.giga-byte.nl/

**法国 GIGABYTE TECHNOLOGY FRANCE S.A.R.L.**

电话：00800-GIABYTE 地址：47allee des impressionnistes, immeuble Gauguin- 93420 Villepinte (France)  
网址：http://www.gigabyte.fr/

**俄国**

Modcow Representative Office of Giga-Byte Technology CO., Ltd

网址：http://www.gigabyte.ru/

**波兰**

Office of GIGA-BYTE TECHNOLOGY Co., Ltd. in POLAND

网址：http://www.gigabyte.com.pl/

**捷克** Representative Office of GIGA-BYTE Technology Co., Ltd. in CZECH REPUBLIC

网址：http://www.gigabyte.com.cz/

**罗马尼亚** Representative Office of GIGA-BYTE Technolog Co., Ltd in Romania

网址：http://www.gigabyte.com.ro/

**塞尔维亚& 蒙特尼哥罗** Representative Office of GIGA-BYTE Technology Co., Ltd. in SERBIA & MONTENEGRO

网址：http://www.gigabyte.com.yu/