

Copyright ©2005
Все права защищены - Отпечатано в Китае

Руководство по использованию ноутбука серии N211U

Редакция: апрель 2005 г.

В этом руководстве содержатся инструкции по настройке и использованию Вашего ноутбука. Приведенные сведения прошли тщательную проверку. Информация может быть изменена без уведомления.

Запрещается воспроизведение, хранение в системах поиска информации или передача настоящего руководства либо его частей любыми способами, включая электронные, механические, фотокопирование, запись на технические носители и др., без предварительного письменного разрешения компании Gigabyte.

Товарные знаки

Приводимые здесь наименования продукции используются исключительно в информационных целях и могут быть товарными знаками соответствующих компаний.

Microsoft®, MS-DOS, Windows® и Windows® Sound System являются товарными знаками Microsoft Corporation.

Intel®, Centrino™, Pentium® M, Banias, Calexico являются товарными знаками или зарегистрированными товарными знаками Intel Corporation.

Sound Blaster и Sound Blaster Pro являются товарными знаками компании Creative Technologies.

Другие упомянутые торговые наименования и наименования продукции являются товарными знаками или зарегистрированными товарными знаками соответствующих компаний.

Техника безопасности

Для вашей безопасности и сохранности вашего ноутбука соблюдайте следующие правила безопасности:

При работе с ноутбуком N211U



ВНИМАНИЕ: Не рекомендуется длительное время работать с ноутбуком, держа его на коленях. При продолжительной работе основание ноутбука может сильно нагреться.

Длительный контакт нагретого основания с кожей может привести к неприятным ощущениям и даже ожогам.

- Не пытайтесь самостоятельно отремонтировать ноутбук. Строго соблюдайте инструкции по подключению.
- Не кладите аккумуляторную батарею в карман, в сумку или в другое место, где ее контакты могут замкнуться через металлические предметы (например, ключи). Большие токи, возникающие при коротком замыкании, могут вызвать очень сильный нагрев батареи и привести к ожогам кожи.
- Следите за тем, чтобы сетевой кабель питания не был зажат и чтобы на него нельзя было наступить или споткнуться.
- При зарядке аккумулятора ноутбука или питания ноутбука от сети располагайте сетевой адаптер в хорошо вентилируемом месте, например, на полу или на столе. Не накрывайте сетевой адаптер бумагами и другими предметами, которые мешают охлаждению. Не включайте сетевой адаптер, не вынув его из сумки.
- Не вставляйте посторонние предметы в вентиляционные решетки и отверстия ноутбука. Это может привести к короткому

замыканию и возгоранию или поражению электрическим током.

- Используйте только рекомендованные для вашего ноутбука сетевой адаптер и аккумуляторы. Применение аккумуляторов или сетевых адаптеров других типов может привести к возгоранию или взрыву.
- Установка аккумулятора ненадлежащего типа может привести к его взрыву.
- При замене используйте только аккумулятор той же марки или совместимый с ним, рекомендованный производителем.
- Утилизируйте использованные аккумуляторы в соответствии с инструкциями производителя.
- Перед подключением ноутбука к сети питания проверьте соответствие номинального напряжения сетевого адаптера и напряжения сети питания.
 - В Северной и Южной Америке, а также некоторых странах Дальнего Востока, в частности, в Южной Корее и Тайване, сетевое напряжение составляет 115 В/60 Гц.
 - На востоке Японии используется сеть 100 В/50 Гц, на западе Японии - 100 В/60 Гц.
 - В большинстве стран Европы, на ближнем Востоке и странах Дальнего Востока используется сеть 230 В/50 Гц.
- Если сетевой адаптер включается в удлинитель, следите, чтобы суммарный ток нагрузки удлинителя не превышал максимально допустимый.
- Чтобы отключить питание ноутбука, выключите его, отключите сетевой адаптер от розетки и выньте аккумулятор.
- Во избежание поражения электрическим током не подключайте и не отключайте кабели и не проводите техническое обслуживание ноутбука или установку компонентов во время

грозы.

- Не бросайте аккумуляторы в огонь - они могут при этом взорваться. При утилизации аккумуляторов руководствуйтесь местными нормами и правилами.
- При работе устанавливайте ноутбук на ровную поверхность.
- Не сдавайте ноутбук в багаж во время поездок. Ноутбук можно пропускать через рентгеновскую установку, но ни в коем случае не проносите его через металлодетектор. Имейте при себе заряженный аккумулятор на случай, если вас попросят включить ноутбук для проверки.
- Если на время поездки вы вынимаете жесткий диск из ноутбука, заворачивайте его в непроводящий материал, например, ткань или бумагу. На случай, если вас попросят проверить жесткий диск, будьте готовы установить его в ноутбук. Жесткий диск можно пропускать через рентгеновскую установку, но ни в коем случае не проносите его через металлодетектор.
- Во время поездки не кладите ноутбук в багажный отсек под потолком - он может упасть. Не роняйте ноутбук и оберегайте его от других ударных воздействий.
- Оберегайте ноутбук, аккумулятор и жесткий диск от попадания грязи, пыли, пищевых продуктов и жидкостей, воздействия очень высоких и очень низких температур, а также прямого солнечного света.
- При резкой смене температуры и/или влажности окружающей среды на поверхности или внутри ноутбука может конденсироваться влага. Во избежание повреждения ноутбука перед его включением подождите, пока влага испарится.

***ВНИМАНИЕ:** Внося ноутбук из холодного места в теплое или из теплого в холодное, дайте ему остыть или нагреться*

до температуры окружающей среды, прежде чем включить питание.

- При отключении кабеля берите его за разъем или разгрузочную петлю, а не за сам кабель. Вынимая штекер из разъема, не отклоняйте его в сторону, чтобы не погнуть контакты. Перед подключением кабеля убедитесь, что обе части соединителя правильно повернуты и совмещены.
- Перед чисткой ноутбука выключите его, отключите от сети и выньте аккумулятор.
- Аккуратно обращайтесь с комплектующими. Берите модули памяти за края, не касаясь контактов.



ВНИМАНИЕ: При пользовании телефонным оборудованием во избежание возгорания, поражения электрическим током и травм соблюдайте стандартные правила безопасности, в частности:

- Ne pas utiliser ce produit aux abords d'eau, par exemple à coté d'une baignoire, d'un évier, dans une cave mouillée ou auprès d'une piscine.
- Eviter l'utilisation d'un téléphone (autre que ceux de type sans-fil) pendant un orage magnétique. Il existe un faible risque d'électrocution causé par les éclairs.
- Ne pas utiliser de téléphone pour prévenir d'une fuite de gaz à proximité de cette fuite.
- Utiliser exclusivement le cordon électrique indiqué dans ce manuel.

ОСТОРОЖНО! Несоблюдение этого правила может привести к аннулированию гарантии

- * При ненадлежащем обращении с аккумулятором он может взорваться. Пользуйтесь только оригинальным или аналогичным аккумулятором.
- * Утилизируйте старый аккумулятор в соответствии с инструкциями производителя.
- * Имейте в виду, что треснувший, глубоко поцарапанный или некачественный диск может быть нечитаемым и может вызвать повреждение дисководов. При высокой скорости вращения такой диск может разрушиться. Это может привести к аннулированию гарантии на данную продукцию.

Нормативные требования

Соответствие стандартам СЕ (для Европейского Союза)

Маркировка символом **CE** подтверждает соответствие ноутбука серии N211U требованиям директивы ЕС об электромагнитной совместимости и Директивы ЕС о низковольтных устройствах. Она означает, что ноутбук N211U отвечает следующим техническим стандартам:

- EN 55022 — “Limits and Methods of Measurement of Radio Interference Characteristics of Information Technology Equipment.”
- EN 55024 — “Information technology equipment - Immunity characteristics - Limits and methods of measurement.”
- EN 61000-3-2 — “Electromagnetic compatibility (EMC) - Part 3: Limits - Section 2: Limits for harmonic current emissions (Equipment input current up to and including 16 A per phase).”

• EN 61000-3-3 — “Electromagnetic compatibility (EMC) - Part 3: Limits - Section 3: Limitation of voltage fluctuations and flicker in low-voltage supply systems for equipment with rated current up to and including 16 A.”

• EN 60950 — “Safety of Information Technology Equipment.”

ПРИМЕЧАНИЕ: Стандарт EN 55022 предусматривает два класса устройств по уровню электромагнитного излучения:



- Class A - устройства для обычного коммерческого применения.
- Class B - устройства для домашнего применения.

Информация BSMI (только для Тайваня)

Большинство ноутбуков классифицируется Бюро стандартов, метеорологии и инспекций (BSMI) как информационно-технологическое оборудование класса В.



R33006

Этот знак подтверждает соответствие устройства стандартам BSMI.

Информация CCC (только для Китая)

В системах класса А следующее предупреждение появляется около маркировки.

Warning: This is a Class A product. In a domestic environment this product may cause radio interference, in which case the user may be required to take adequate measures.

声明

此为 A 级产品，在生活环境中，该产品可能会造成无线电干扰。在这种情况下，可能需要用户对其干扰采取切实可行的措施。



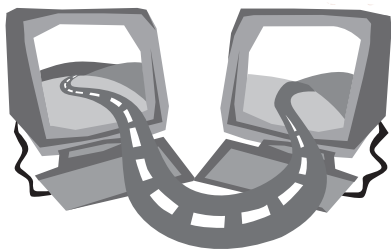
Ваш ноутбук

Поздравляем вас с приобретением нового ноутбука. Ваш ноутбук построен на основе новейших технологий и обладает высочайшими рабочими характеристиками. Он сочетает в себе отменный дизайн и технические характеристики, что делает его компактным, мощным и лёгким в эксплуатации.

Ноутбук N211 разработан для использования как в корпоративной среде, так и в домашних условиях и является идеальным выбором для в офисе, дома или в дороге. Данное руководство содержит всю необходимую информацию по настройке вашего компьютера. Оно описывает все возможности ноутбука ясным и легкодоступным языком.

Содержание

Техника безопасности	I
Нормативные требования	III
Ваш ноутбук	IV
Глава 1 Ваш ноутбук N211U	
1.1 Внешний вид компьютера N211U	02
1.2 Индикатор состояния	05
Глава 2 Начало работы	
2.1 Использование аккумулятора	07
2.2 Подключение к сети питания	08
2.3 Включение/Выключение компьютера	08
2.4 Установка драйверов для ноутбука N211U	09
2.5 Использование клавиш быстрого запуска	09
2.6 Использование клавиатуры	10
2.7 Сенсорная панель	11
2.8 Устройства хранения данных	12
Глава 3 Personalize Your N211U Notebook Computer	
3.1 Восстановление заводских установок	14
3.2 Настройка BIOS	16
3.3 Обновление BIOS	19
3.4 Графическая система	21
3.5 Средства безопасности ноутбука N211U	22
Глава 4 Подключение периферийных устройств	
4.1 Подключение устройств к портам USB	24
4.2 Подключение внешнего монитора	24
4.3 Использование модема	25
4.4 Использование порта локальной сети	25
4.5 Порт IEEE 1394	26
4.6 Разъем PC Card	26
Глава 5 Поиск и устранение неисправностей	
5.1 Frequently Asked Questions	28
Приложение А Информация о системе	30
Приложение В Сервисные центры	33



Глава 1 Ваш ноутбук N211U

В этой главе кратко описываются основные компоненты компьютера и принципы их работы.

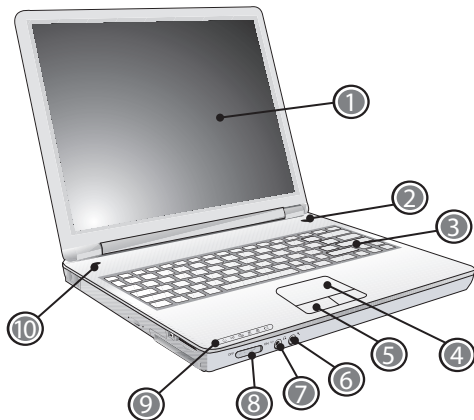
Ваш ноутбук N211U



РУССКИЙ

1.1 Внешний вид компьютера N211U

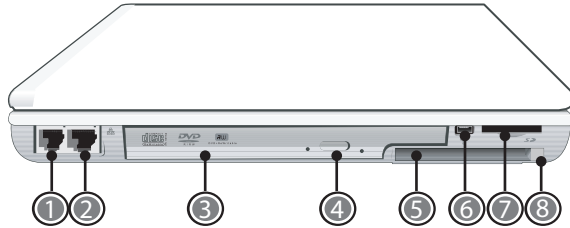
► Вид спереди ◀



- 1 ЖК-экран
Жидкокристаллический экран ноутбука предназначен для вывода информации.
- 2 Кнопка включения
Предназначена для включения и выключения питания, а также для возобновления работы из режима ожидания.
- 3 Клавиатура
Служит для ввода данных в компьютер.

- 4 Сенсорная панель
Для передвижения указателя мыши, выбора и активации элементов на экране.
- 5 Клавиши сенсорной панели
Функционируют, как левая и правая клавиши мыши.
- 6 Гнездо подключения микрофона
для подключения внешнего микрофона.
- 7 Разъем для колонок и наушников
Позволяет подключить стереонаушники, колонки или головную гарнитуру.
- 8 Включатель беспроводной сети. Включает или выключает функцию передачи данных по беспроводной сети.
- 9 Индикаторы состояния
Светодиодные индикаторы, показывающие состояние ноутбука, его функций и компонентов.
- 10 Клавиши быстрого вызова
Кнопки для вызова часто используемых программ.

► Вид слева ◀

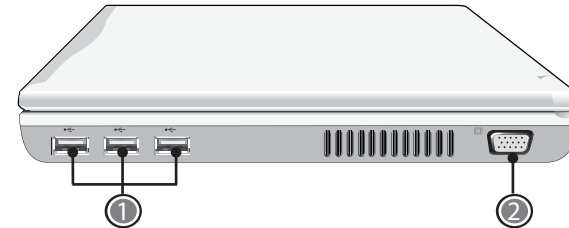


- 1 Разъем модема
Предназначен для подключения к телефонной линии.
- 2 Разъем локальной сети
Светодиодные индикаторы, показывающие состояние ноутбука, его функций и компонентов.
- 3 Оптический дисковод
Встроенный дисковод, позволяющий загружать программы с компакт-дисков (CD) или дисков DVD.
- 4 Кнопка выгрузки диска
Выдвигает лоток оптического дисковода.
- 5 Разъем PC Card
Позволяет подключить одну 16-разрядную карту PC Card или 32-разрядную карту CardBus типа II.
- 6 Порт IEEE 1394
К этому разъему можно подключать устройства с интерфейсом IEEE 1394.
- 7 Многофункциональный разъем для карт памяти (4 в 1)
Позволяет подключать карты памяти SD/MMC/MS/MSPro. (Разъем не позволяет подключать несколько карт

одновременно)

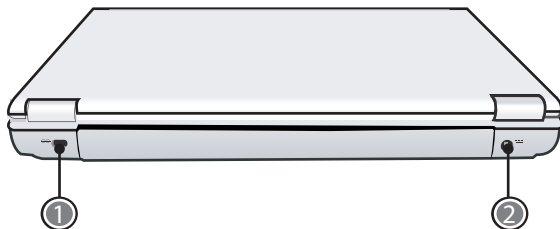
- 8 Кнопка извлечения карты PC Card
Извлечение карты PC Card из разъема.

► Вид слева ◀



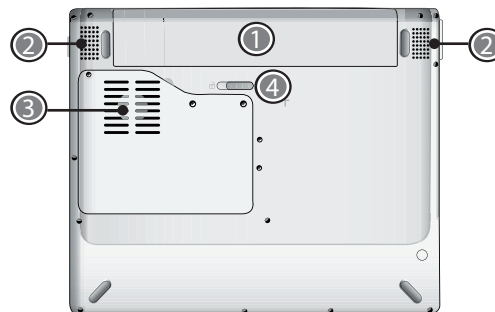
- 1 Порт USB 2.0
Connects to USB devices (e.g., USB mouse, USB camera).
- 2 Порт VGA для внешнего монитора
К этому разъему можно подключить внешний монитор.

► Вид сзади ◀



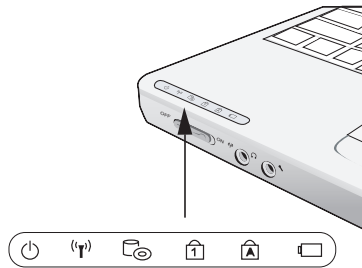
- 1 Разъем для замка Kensington
Для подсоединения замка безопасности.
- 2 Разъем питания
К этому разъему подключается сетевой адаптер.

► Вид снизу ◀



- 1 Батареинный отсек
Ноутбук оснащен литийионной (Li-Ion) аккумуляторной батареей.
- 2 Динамики
Два динамика для воспроизведения стереозвука.
- 3 Вентилятор
Предназначен для охлаждения внутренних частей компьютера.
ВНИМАНИЕ! Не перекрывайте доступ к вентиляционной решетке!
- 4 Защелка батарейного отсека
Чтобы вынуть аккумулятор, нажмите на защелку.

1.2 Индикатор состояния



🔌 Индикатор питания

Светится синим, когда система работает от сетевого адаптера или от аккумулятора.

Мигает синим, когда система находится в ждущем режиме. Не светится, если система в режиме гибернации или выключена.

📶 Индикатор беспроводной

Мигание индикатора означает, что система принимает или передает данные через беспроводную сеть.

Выключен, если система беспроводной сети неактивна.

💿 Обращение к дисковым

Свечение индикатора означает, что система обращается к

оптическому дисководу.

🔢 Num LK/Индикатор Num Lock

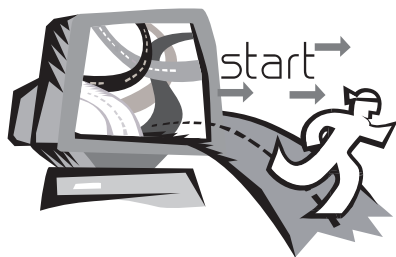
Синее свечение индикатора означает, что нажата клавиша Num Lock на клавиатуре. При нажатии этой клавиши включается встроенная цифровая клавиатура.

🔑 Caps Lock/Индикатор Caps Lock

Синее свечение индикатора показывает, что нажата клавиша Caps Lock на клавиатуре. При этом все буквы алфавита вводятся в верхнем регистре (заглавными).

🔋 Индикатор зарядки аккумулятора

Показывает состояние зарядки аккумулятора. Светится оранжевым, когда аккумулятор заряжается. Светится зеленым, когда аккумулятор полностью заряжен или отсутствует.



Глава 2 Начало работы

Эта глава описывает основные операции при работе с компьютером: подключение к сети, включение/выключение, использование сенсорной панели, клавиатуры, аккумуляторов и т.д. Если использование компьбтера и операционной системы для вас в новинку – данная глава поможет вам ознакомиться с возможностями вашего компьютера.

2.1 Использование аккумулятора

Ноутбук N211U рассчитан на работу от следующих источников питания:

- От сети переменного тока через сетевой адаптер
- От литийионной аккумуляторной батареи

Старайтесь всегда, когда это возможно, работать от сетевого адаптера, переходя на аккумулятор только если нет возможности подключиться к розетке.

Перед началом работы с ноутбуком установите и зарядите аккумулятор. Литийионная аккумуляторная батарея позволяет работать с ноутбуком без внешнего источника питания. При подключении сетевого адаптера аккумулятор немедленно начинает заряжаться. Время зарядки аккумулятора при выключенном ноутбуке составляет около 3 часов.

- *Использование факс-модема, видео или аудио оборудования повышает потребление электроэнергии. Во время зарядки соответствующий индикатор светиться на панели индикаторов. После окончания зарядки индикатор погасает.*
- *Уменьшение яркости экрана позволяет более экономично использовать энергию.*

Аккумулятор поставляется не полностью заряженным. Перед использованием обязательно зарядите аккумулятор до конца (например, перед отсоединением сетевого кабеля). Рекомендуется также калибровка аккумулятора перед использованием.

• Литийионный аккумулятор - очень чувствительное устройство. Никогда не перезаряжайте его с помощью других сетевых адаптеров - это может привести к возгоранию или взрыву.

► Удаление аккумуляторной батареи ◀

Со временем емкость батареи уменьшается. Мы рекомендуем заменять аккумулятор, если вы замечаете, что время его работы значительно снизилось.

Для замены аккумулятора требуется:

1. Выключить компьютер
2. Закрыть экран и перевернуть компьютер
3. Сдвинуть защёлку аккумуляторного отсека (1) влево и придерживая её вытащить аккумулятор.
4. Убедившись, что новая батарея правильно расположена, вставить её в аккумуляторный отсек.

► Правила использования сетевого адаптера ◀

- Не используйте адаптер ноутбука с другими устройствами.
- Не наступайте на шнур питания и не ставьте на него тяжелые предметы. Не прокладывайте шнур питания и кабели в проходах.
- Отсоединяя шнур питания, беритесь не за провод, а за штекер.
- Если сетевой адаптер включается в удлинитель, следите за тем, чтобы суммарный ток нагрузки удлинителя не превышал максимально допустимого значения. Если розетка оснащена предохранителем, суммарный ток, потребляемый всем подключенным к ней оборудованием, не должен превышать номинала предохранителя.
- Прежде чем подключать ноутбук к сети питания, удостоверьтесь, что напряжение в сети соответствует напряжению питания ноутбука. Если вы не знаете напряжения вашей домашней электросети, обратитесь за консультацией к продавцу или в местную энергоснабжающую организацию.

2.2 Подключение к сети питания

Сетевой адаптер позволяет преобразовать переменный ток в постоянный, и снижает напряжение для питания компьютера. Сетевой адаптер автоматически настраивается на любое сетевое напряжение в диапазоне от 100 В до 240 В переменного тока, преобразуя его в постоянный ток силой в 3.5А и напряжением а 18.5В.

Примечание: Используйте с сетевым адаптером ноутбука подходящий шнур питания. В случае использования неверного адаптера любые претензии не будут приниматься.

Для подключения сетевого адаптера:



1. Подключите шнур питания к сетевому адаптеру .
2. Подключите кабель сетевого адаптера к разъему питания на задней стороне ноутбука.
3. Включите вилку шнура питания в розетку.

2.3 Включение/Выключение компьютера

► Включение ◀

Откройте крышку дисплея и нажмите кнопку On, удерживая её 1 или 2 секунды. Индикатор питания засветится синим после включения компьютера.

► Выключение ◀

Если вы планируете не использовать ваш компьютер продолжительное время – его лучше выключить. Перед выключением вы должны закрыть все запущенные приложения и после этого завершить работу операционной системы. После выключения компьютера возьмите за привычку оставлять дисплей открытым на некоторое время. Это позволяет внутренним частям компьютера остыть. Закрывая крышку сразу, вы подвергаете монитор воздействию остаточного тепла, что, при регулярном повторении, может повредить его. Важно – никогда не закрывайте дисплей на долгое время при включенном компьютере и отключенном режиме энергосбережения.

► Ждущий режим ◀

Настройте стандартные установки режима энергосбережения в диалоге PowerOptions/Advanced. Установки энергосбережения позволяют вам настроить действия, которые будут выполнены, если компьютер бездействует определенное количество времени.

2.4 Установка драйверов для ноутбука N211U

Если на ноутбуке N211U уже установлена операционная система, следует установить все необходимые драйверы для встроенных устройств ноутбука. Прежде чем устанавливать драйверы, выясните у продавца, не были ли драйверы уже установлены вместе с операционной системой. Если драйверы не установлены, следуйте приведенным ниже инструкциям.

1. В комплекте с ноутбуком поставляется компакт-диск с драйверами.



2. Установите компакт-диск с драйверами в дисковод CD-RW или DVD-RW (если он установлен). Загрузится программа автозапуска.

2.5 Использование клавиш быстрого запуска

Кнопка быстрого запуска находится в левом верхнем углу. С её помощью вы можете запустить программу Windows Media Player. Для более подробной информации смотрите раздел «Вид спереди» в Главе 1.

2.6 Использование клавиатуры



► Основная клавиатура ◀

Используется для отображения букв, цифр, знаков препинания и специальных символов.

► Функциональные клавиши ◀

Для получения некоторых дополнительных функциональных возможностей клавиатуры, необходимо нажать функциональную клавишу Fn вместе с другой клавишей:

[Fn]+[F3]	Включение/выключение дисплея
[Fn]+[F4]	Остановка с записью состояния системы в память или на диск
[Fn]+[F5]	Переключение между ЖК и ЭЛТ мониторами
[Fn]+[F6]	Уменьшения яркости ЖК монитора
[Fn]+[F7]	Увеличение яркости ЖК монитора
[Fn]+[F8]	Уменьшения громкости

[Fn]+[F9] Увеличение громкости

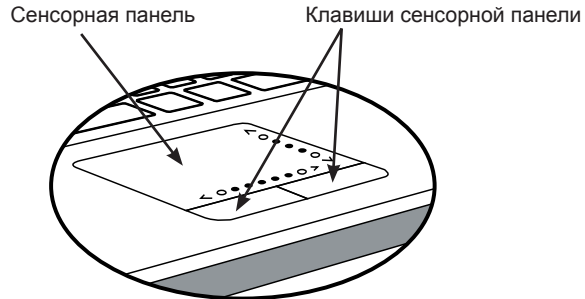
[Fn]+[F10] Отключение звука

► Цифровая клавиатура ◀

Встроенная цифровая клавиатура состоит из 10 клавиш, которые делят ввод цифр гораздо более удобным. Нажмите NumLock для включения/выключения цифровую клавиатуры.

2.7 Сенсорная панель

Сенсорная панель является устройством, чувствительным к касанию и нажатию, которое предоставляет всю функциональность обычной 2-х кнопочной мыши. Её основная функция – передвижения курсора мыши по экрану. При неверном уходе и обрещении сенсорная панель может быть повреждена. Пожалуйста, соблюдайте следующие меры предосторожности.



При неверном уходе и обрещении сенсорная панель может быть повреждена. Пожалуйста, соблюдайте следующие меры предосторожности:

- Убедитесь, ятобы на панель не попадала грязь и жир.
- Не используйте панель грязными руками.
- Не кладите тяжёлые предметы на панель или кнопки панели.

►Нажатия на кнопки◀

Передвигайте курсор по экрану, водя пальцем по сенсорной

панели. Для выбора объекта нажмите на левую кнопку панели или просто коснитесь панели пальцем.

►Двойное нажатие кнопки◀

Наведите курсор на нужный объект и дважды нажмите на левую кнопку или просто дважды коснитесь сенсорной панели.

►Перетаскивания◀

Для имитации перетаскивания с нажатой кнопкой мыши используйте сочетание короткого касания с последующим перемещением. Это движение похоже на двойное касание, за исключением того, что после второго касания палец остается на панели: коснитесь, отпустите, коснитесь и двигайте, не отпуская. "Нажатие кнопки" сохраняется, пока палец остается на панели.(Кнопки пркрутки).

►Прокрутка◀

Для перемещения по документу, использование кнопки прокрутки может оказаться более удобным и комфортным чем постоянное удерживание кнопки мыши. Полоса прокрутки находится на сенсорной панели.

Для настройки сенсорной панели используйте диалог `selecting Settings/Control Panel/Printers and Other Hardware/Mouse/Buttons`. Эти установки позволяют вам изменить ориентацию сенсорной панели, режим движения курсора и время отклика на нажатия клавиш.

2.8 Устройства хранения данных

► Жесткий диск ◀

Ноутбук N211U оснащен встроенным 2,5-дюймовым жестким диском IDE большой емкости, на котором размещается операционная система и все программное обеспечение. После форматирования жесткому диску обычно присваивается имя С.

- Замена диска осуществляется специалистом. Если вы хотите заменить диск, проконсультируйтесь с продавцом компьютера.
- При необходимости стандартный диск можно заменить диском большей емкости.
- Перед снятием жесткого диска отключите ноутбук. В противном случае возможно повреждение компьютера и жесткого диска. Старайтесь не двигать и трясти компьютер во время чтения или записи на жесткий диск.

► Дискковод для оптических дисков ◀

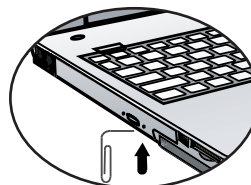
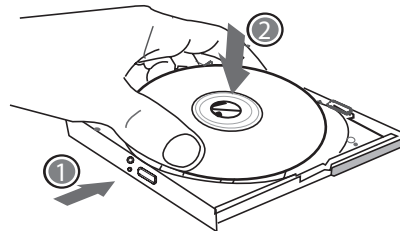
Ноутбук N211U комплектуется одним из следующих дискководов оптических дисков:

DVD combo / DVD Dual / DVD-Super Multi

Этот дискковод нужен в первую очередь для установки операционной системы и программного обеспечения. Чтобы установить диск в дискковод или извлечь его:

1. Нажмите кнопку выгрузки диска на крышке дисквода. Лоток дисквода слегка выдвинется. Аккуратно выдвиньте его на всю длину.
2. Положите диск на лоток надписью вверх.

3. Аккуратно прижмите компакт-диск в центре, чтобы он наделся на шпindelь.
4. Чтобы закрыть оптический дискковод, просто прижмите крышку внутрь. В процессе чтения диска индикатор дисквода мигает. Не пытайтесь извлечь диск из дисквода во время операции чтения или записи.



Внимание! В процессе чтения диска индикатор дисквода мигает. Не пытайтесь удалить диск из дисквода во время операции чтения или записи.

Внимание! Не вставляйте посторонние предметы в лоток дисквода. Не пытайтесь применять силу для ручного открытия/

закрытия лотка дисквода.

Если возникли проблемы с извлечением диска из дисквода, разогните канцелярскую скрепку (или используйте тонкий длинный предмет) и вставьте её в отверстие аварийного открытия дисквода. Дискковод должен открыться немедленно. Этот же метод можно использовать, чтобы извлечь диск, если компьютер выключен.



Глава 3 Индивидуальная настройка ноутбука N211U

Данная глава описывает, как использовать утилиту настройки BIOS. В компьютере N211U используется утилита настройки BIOS, которая позволяет вам настраивать различные установки, включая установки дополнительных функций. Также описано, как производить обновление компонентов для лучшей производительности системы. В случае вопросов по конфигурации свяжитесь с вашим продавцом.



3.1 Восстановление заводских установок

1. Включите компьютер. Если он уже включен – перезагрузите его.
2. Нажмите и удерживайте F9, как только на экране появится любая информация (Лого, графика, текст). Обычно F9 – это горячая клавиша для запуска утилиты Recovery Pro. Свяжитесь с производителем, если эта клавиша не работает. Появится консоль приложения cME, через которую вы получаете доступ к приложениям cME.



Основной экран программы Phoenix cME на вашем компьютере может отличаться от того, который изображён в данном руководстве. Число доступных приложений может меняться. Your Phoenix cME Console opening screen may not match the one pictured here. The number of available applications varies.

• Обычно мышь функционирует при запуске программ FirstWare Recovery Pro и вы можете нужные приложения и опции. В случае, если мышь не работает перемещайтесь между элементами меню с помощью клавиши Tab и выбирайте их, нажимая клавишу Enter.

► Запуск cME версии Recovery Pro ◀

После того как вы получили доступ к программе Recovery Pro, следуйте описанной инструкции:

1. В главном меню выберите Factory Restore. Появится экран Select Recovery Type.
2. Выберите тип восстановления – щёлкните на нужном варианте или нажимайте кнопку Tab до тех пор, пока нужный вариант не будет отмечен и нажмите Space для выбора этого варианта.

Recover Boot Partition—выбирайте этот вариант в том случае, если вы знаете, что ваш диск разделён на разделы и вы хотите восстановить только загрузочный раздел диска. Этот вариант может быть доступен не для всех пользователей.

Recover Full Drive—выбирайте этот вариант, если ваш диск не разделён на разделы и вы хотите восстановить весь диск целиком. Всё содержимое первичного диска (обычно C) будет удалено.

Cancel and Exit—выбираете этот вариант, если вы не хотите запускать Recovery Pro.

- Если вы не уверены какой вариант вам необходим и хотите уменьшить количество удаленных файлов – выбирайте Recovery Boot Partition.
- Если после запуска первого варианта не удалось восстановить систему, запустите Recovery Pro ещё раз и выберите второй вариант восстановления.
- Не рекомендуется выбирать Recovery Boot Partition, если на диске не раздела.

После выбора варианта восстановления на экране появится диалог подтверждения (похожий на показанный на рисунке).

3.3. Подтвердите ваше желание продолжить. Нажмите Yes для продолжения процесса восстановления (или, если вы не используете мышь, Tab и Select для выбора нужного ответа). Выбор No вернёт вас на предыдущий экран, откуда вы сможете выйти из программы восстановления.

Начинается процесс восстановления и программа отображает экран прогресса восстановления.

После завершения процесса восстановления ваш компьютер вернётся к начальному заводскому состоянию. Если вы восстанавливаете всю систему целиком (не только загрузочный раздел), то все ранее сохранённые данные и установленные приложения будут потеряны.

► Наблюдение за процессом восстановления ◀

После того как программа отобразит экран прогресса, вы можете наблюдать за процессом восстановления.

Данный экран отображает следующую информацию:

- Количество выполненных работ в процентах



- Время, затраченное на восстановление
- Приблизительное время до завершения процесса восстановления

Время для восстановления системы может меняться в интервале от 5-10 минут до часа, в зависимости от размера восстановления и производительности вашего компьютера. Чем больше программ и утилит включено в заводскую поставку, тем дольше происходит восстановление.

- Объем данных для восстановления в кБ

При нажатии кнопки (Cancel)— во время процесса, система прекратит восстановление, но компьютер невозможно будет загрузить. Рекомендуется нажимать cancel только в том случае, если вы действительно хотите отложить восстановление на более поздний срок.

► Успешное восстановление ◀

После успешного восстановления компьютера, следующие задачи будут выполнены автоматически:

- Экран прогресса пропадёт
- Компьютер перезагрузится
- Запустится операционная система.

Запуск операционной системы означает успешное завершение восстановления.

Операционная система на данный момент должна быть работоспособной, как и все предустановленные программы. Однако все ранее сохранённые вами файлы более недоступны. Recovery Pro находится в защищённой области диска и, в случае необходимости всегда доступна для восстановления системы.



3.2 Настройка BIOS

Утилита конфигурации BIOS позволяет вам изменять основные настройки вашего компьютера. При включении компьютера система считывает информации об оборудовании для того, чтобы компьютер мог корректно функционировать.

Используйте утилиту конфигурации BIOS для изменения параметров загрузки компьютера. Например – вы можете изменить параметры энергопотребления и безопасности. Зайти в утилиту конфигурации можно только в момент начальной загрузки системы, т.е. а промежутке между включением компьютера и началом загрузки Windows. Если ваш компьютер уже включен – выключите его и включите снова. Нажмите на клавишу DEL, чтобы зайти в утилиту установки.

► Навигация и ввод информации ◀

Переход между меню:

Элемент	Описание
←→	осуществляется клавишами
↑↓	Для перехода от одной опции к другой используются стрелки вверх и вниз.
+ -	изменить вариант
Tab	выбрать поле
F1	помощь/справка
F10	Сохранить изменения и Выйти
ESC	выйти из любого меню. Если вы хотите выйти из утилиты без сохранения изменений, вернитесь в основное меню и нажмите Esc.

Некоторые поля доступны пользователям для редактирования и могут быть изменены, а остальным присвоены системные значения по умолчанию и они не могут быть изменены. Выберите необходимое меню и нажмите Enter, чтобы войти в него. Нажмите Esc, чтобы вернуться в предыдущее меню.

► Главное меню ◀

BIOS SETUP UTILITY				
Main	Advanced	Boot	Security	Exit
System Overview		Use [ENTER] , [TAB] Or [SHIFT-TAB] to select a field.		
AMIBIOS		Use [+] or [-] to Configure system Time		
Version : R0.XX				
Build Date: 01/01/04				
Processor				
Type :Intel® Pentium® M processor				
1100MHz				
Speed :1100MHz				
System Memory		← Select Screen		
Size : 504MB		↑↓ Select Item		
System Time [19:14:50]		+- Change Option		
System Date [Thu 01/01/2004]		Tab Select Field		
		F1 General Help		
		F10 Save and Exit		
		ESC Exit		
V02.53 ©Copyright 1985-2002, American Megatrends , Inc.				

► Дополнительное меню ◀

BIOS SETUP UTILITY				
Main	Advanced	Boot	Security	Exit
Advanced Setting		Select the amount of system memory used by the internal graphics device.		
Graphics Mode Select	[Enabled, 8MB]	← Select Screen ↑↓ Select Item +- Change Option F1 General Help F10 Save and Exit ESC Exit		
Auto DIM function	[Enable]			
Legacy USB Support	[Enable]			
Battery Learning	[Enter]			
Start FAN Learning	[Enter]			
V02.53 ©Copyright 1985-2002, American Megatrends , Inc.				

► Меню загрузки ◀

BIOS SETUP UTILITY				
Main	Advanced	Boot	Security	Exit
1st Boot Device [CDROM: SM-QSI DVD-R]		Specifies the boot sequence from the available devices.		
2nd Boot Device [HDD:FM-FUJITSU MHT2040AT]		A device enclosed in Parenthesis has been disabled in the corresponding type menu. ← Select Screen ↑↓ Select Item +- Change Option F1 General Help F10 Save and Exit ESC Exit		
3rd Boot Device [Network:Realtek Boot]				
V02.53 ©Copyright 1985-2002, American Megatrends , Inc.				



► Меню безопасности ◀

BIOS SETUP UTILITY				
Main	Advanced	Boot	Security	Exit
Security Settings			Install or Change the password.	
Supervisor Password : Not Installed				
User Password : Not Installed				
Change Supervisor Password				
Change User Password				
			← Select Screen ↑↓ Select Item Enter Change F1 General Help F10 Save and Exit ESC Exit	
V02.53 ©Copyright 1985-2002, American Megatrends , Inc.				

► Меню Выход ◀

BIOS SETUP UTILITY				
Main	Advanced	Boot	Security	Exit
Exit Options			Exit system setup after saving the changes.	
Save Changes and Exit			F10 key can be used for this operation.	
Discard changes and Exit				
Discard Changes				
Load Optimal Defaults				
Load Failsafe Defaults				
			← Select Screen ↑↓ Select Item Enter Go To Sub Screen F1 General Help F10 Save and Exit ESC Exit	
V02.53 ©Copyright 1985-2002, American Megatrends , Inc.				

Change User Password / Изменение пользовательского пароля

Как пользователь вы можете войти в утилиту конфигурации, поменять или отменить пароль пользователя, но не можете менять пароль администратора или разрешать доступ к лисководу, если он запрещён.

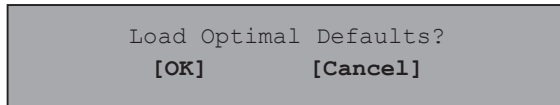
Change Supervisor Password / Изменение административного пароля

Административный пароль должен быть установлен перед тем, как будет установлен пароль пользователя. После

выбора меню Change Supervisor password, нажмите Enter. Система запросит у вас новый пароль и попросит подтвердить его. Пароль должен быть не длиннее 6 символов. Если вы ошиблись при вводе, нажмите Esc и введите пароль ещё раз.

Resetting the CMOS to Default Settings/ Восстановление заводских установок CMOS

Основное меню утилиты предоставляет вам возможность восстановить заводские параметры. После того, как вы вошли в главное меню выберите Load Optimal defaults:



выберите OK для восстановления заводских параметров CMOS.

Exiting and Saving/ Сохранение и Выход

• Save Settings and Exit/ Сохранить и Выйти

Выберите меню Save and exit для сохранения изменённых параметров и перезагрузки компьютера с новыми параметрами (Нажимая F10 из любого меню утилиты, вы также сохраните изменённые параметры).

• Exit Without Saving/ Выход без сохранения

Выберите exit without saving для отмены всех сделанных изменений и перезагрузки компьютера со старыми параметрами.

3.3 Обновление BIOS

В ноутбуке N211U используется перепрограммируемая память BIOS, позволяющая легко обновлять программу BIOS. При обновлении BIOS все ранее сделанные настройки BIOS теряются.

При обновлении BIOS все ранее сделанные настройки BIOS теряются. Последние обновления BIOS можно найти на Web-сайте GIGABYTE <http://www.gigabyte.com.tw>.

Обновление BIOS в режиме DOS:

1. Установите дискету с обновлением BIOS в флоппи-дискетод (используйте флоппи-дискетод с интерфейсом USB или флэш-накопитель с интерфейсом USB).
2. Включите систему при установленной дискете.
3. В командной строке DOS введите следующую команду.

```
A:\> Phlash016 XXXXXX.ROM (BIOS filename) /allb
/c or
A:\>XXXXXX.BAT (Batch file for BIOS file)
```

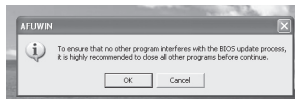
4. Автоматически запустится обновление BIOS.
5. После завершения обновления система автоматически выключится.

Обновление BIOS из Windows:

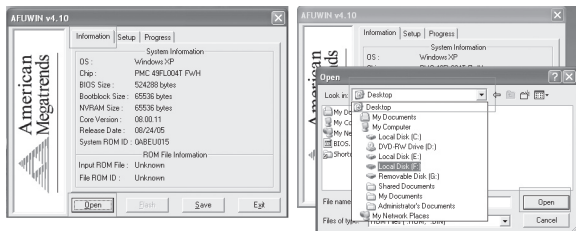
1. На Web-сайте Gigabyte по адресу <http://www.gigabyte.com.tw> (Home > Support > Notebook > BIOS > BIOS of N211U) можно загрузить **1** утилиту обновления BIOS (AMI Win-Flash) и **2** последние обновления BIOS.



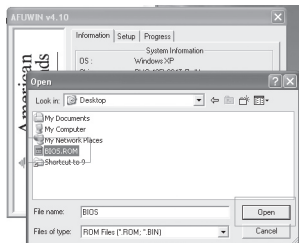
2. Распакуйте загруженные файлы.
3. В каталоге с распакованными файлами запустите AFU-WIN.exe.



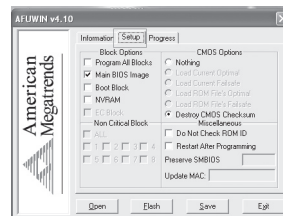
4. Когда закончится установка, запустите программу Win-Flash.



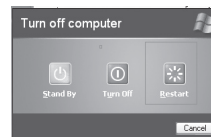
5. Укажите местоположение файла резервной копии и нового файла BIOS.



6. Нажмите Flash для запуска программы перепрограммирования. Ход процесса обновления отображается во всплывающем окне. Не прерывайте работу программы, чтобы не испортить BIOS.



7. После завершения обновления система автоматически выключится. Чтобы включить ноутбук, нажмите кнопку питания.



3.4 Графическая система

Ваш компьютер оборудован высокопроизводительной графической системой, которая с лёгкостью справляется с обработкой современных мультимедийных данных.

► Управление экраном ◀

Яркость функциональные клавиши для увеличения и уменьшения яркости экрана.

- Fn+F6 уменьшить яркость
- Fn+F7 увеличить яркость

Разрешение экрана

1. Щёлкните на My Computer/Control Panel/Appearance and Themes/Display- Щёлкните на закладке Settings – диалоговое окно отобразит текущее разрешение экрана.
2. Используйте полосу прокрутки для настройки необходимого разрешения. Обычно вы должны использовать разрешение, на которое рассчитан монитор или ЖК экран.

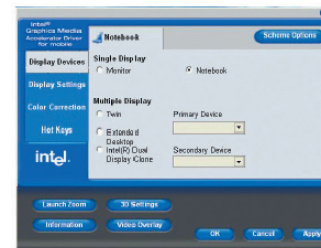
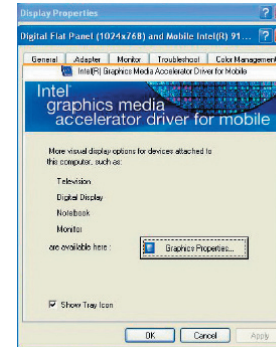
Учтите! Использование разрешения меньше того, на которое рассчитан монитор снижает площадь экрана. Тот же самый эффект возникает при запуске MS-DOS приложение так как они используют низкое разрешение.

► Два монитора ◀

В системе Windows вы можете использовать второй, внешний монитор, одновременно с ЖК монитором вашего

компьютера. Вы также можете использовать только внешний монитор, полностью отключив ЖК монитор компьютера или использовать только ЖК монитор.

1. Откройте панель управления
2. Щёлкните два раза на displays
3. Щёлкните на закладке Settings
4. Щёлкните на кнопке Advanced
5. Intel(R) Graphics Media Accelerator Driver for Mobile
6. Щёлкните на Graphic Properties



Один монитор

Вы можете выбрать, какое из устройств будет играть роль первичного монитора. В режиме одного монитора доступны горячие кнопки управления. Мы можете переключаться между мониторами, нажимая Fn+F5.

Зеркало

В режиме зеркала доступны горячие кнопки управления. Мы можете переключаться между мониторами, нажимая Fn+F5. Если подключен внешний ЭЛТ-монитор изображение на ЖК и ЭЛТ-мониторах будет одинаковое.

Совет! Для обеспечения качественного вывода изображения измените выходной монитор в диалоге свойств Display при первом подключении внешнего монитора. После успешной смены режимов вы можете использовать горячие клавиши.

Учтите! Темные или светлые точки могут появляться на ЖК-мониторе из-за ограничений в технологии изготовления. Этот эффект никак не влияет на нормальную работу монитора.

3.5 Средства безопасности ноутбука N211U

N211U Notebook Computer offers both hardware and software locks security features to protect it.

Using a computer security lock:

A security keylock notch located on the rear panel of the computer lets you connect a Kensington-compatible computer security lock.





глава 4 Подключение периферийных устройств

В этой главе приведены пошаговые инструкции по подключению периферийных устройств к ноутбуку серии N211U.

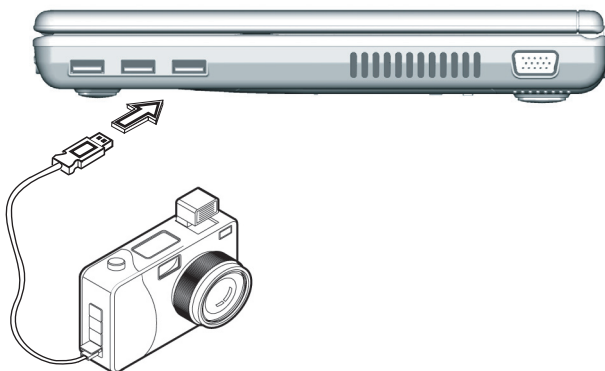
Подключение периферийных устройств



РУССКИЙ

4.1 Подключение устройств к портам USB

К интерфейсам USB можно одновременно подключить множество устройств - флоппи-дискетод, мыш, цифровой фотоаппарат, сканер, принтер, дискетод оптических дисков, клавиатуру, игровые устройства и т.п. При этом любое устройство может служить дополнительным разветвителем (концентратором) для подключения других USB-устройств.

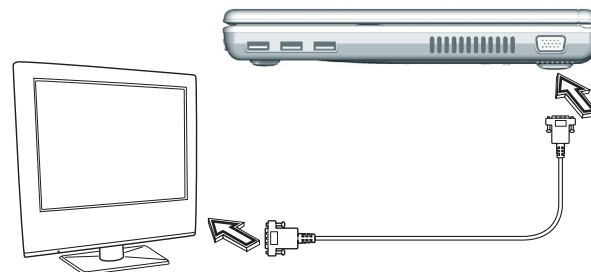


4.2 Подключение внешнего монитора

Ваш ноутбук имеет разъем монитора для подключения внешнего ЭЛТ- или ЖК-монитора.

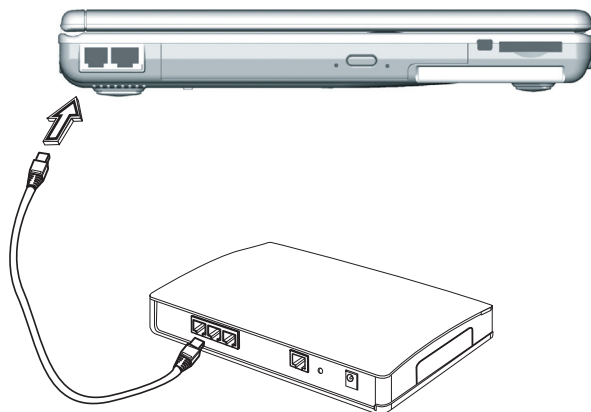
Для подключения внешнего монитора:

1. Подключите 15-контактный кабель монитора к разъему VGA на правой панели ноутбука.
2. Подсоедините к монитору шнур питания и включите его в розетку и включите монитор.
3. На рабочем столе вашего компьютера нажмите правую кнопку сенсорной панели и выберете меню Свойства.
4. В окне Display Properties, нажмите на кнопку Advanced в закладке Settings. Щелкните на закладке Intel extreme Graphics.
5. Здесь вы можете выбрать необходимые параметры настройки для вывода изображения на внешний монитор.
6. Настройки разрешения и глубины цвета также производятся изэтого окна.



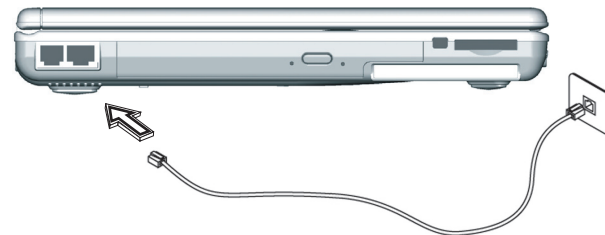
4.3 Использование модема

1. Locate the twisted-pair cable in the accessories box in notebook shipping carton. Each end of the cable has a RJ-45 connector.
2. Connect one end of the cable into the network wall outlet or HUB.
3. Connect the other end of the cable into the computer RJ-45 LAN port.



4.4 Использование порта локальной сети

Встроенный факс-модем ноутбука имеет стандартный телефонный разъем.



Подключение периферийных устройств

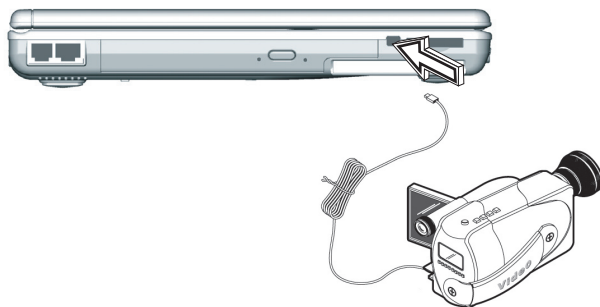


РУССКИЙ

4.5 Порт IEEE 1394

Встроенный порт IEEE 1394 ноутбука можно использовать для передачи цифрового видео или резервного копирования данных. Операционная система Windows автоматически распознает интерфейс и устанавливает для него соответствующий драйвер.

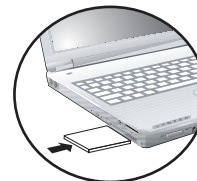
Для устройств, подключаемых к порту IEEE 1394, могут понадобиться драйверы. Подробную информацию см. в руководстве к конкретному устройству.



4.6 Разъем PC Card

Порт PC Card используется как интерфейс между компьютером и коммуникационными устройствами (такими как сетевые адаптеры, факс-модемы) или дополнительными устройствами хранения информации. Порт вашего компьютера поддерживает карты PCMCIA Type II 32-bit CardBus.

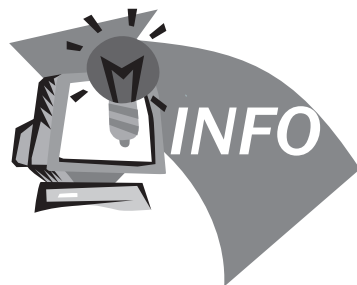
► Установка карты ◀



1. Вставьте конец платы с контактным разъемом в отсек PCMCIA. Ярлык
2. на плате должен быть обращен вверх. Вставив плату в отсек почти до упора, аккуратно нажмите на нее, чтобы она полностью вошла в разъем.
3. Карты требуют установки драйверов или программ, которые позволяют операционной системе использовать данное устройство. Большая часть драйверов уже присутствует в Windows. Если драйвер недоступен, то система предупредит вас о необходимости установки драйвера.
4. Прозвучит двойной звуковой сигнал, означающий, что устройство готово к работе. Одиночный сигнал означает неудачное распознавание карты.

► Удаление карты ◀

1. Нажмите на кнопку освобождения PC Card; кнопка выдвинется. Нажмите на кнопку еще раз, чтобы вынуть устройство.



Глава 5 Поиск и устранение неисправностей

В этой главе рассказывается об устранении наиболее распространенных неполадок компьютера.

Поиск и устранение
неисправностей



РУССКИЙ

5.1 Вопросы и ответы

- ❖ Монитор отключается слишком быстро. Мне постоянно приходится двигать мышью или нажимать клавишу, чтобы включить его снова. Как я могу настроить время отключения?

Запустите Управление энергопотреблением Windows щёлкнув на Start/Settings/Control Panel/ Power Management. Настройте время отключения монитора (Turn off monitor option). Вы можете настроить разное время для питания от адаптера или аккумулятора.

- ❖ Я слушал, что удаление ненужных файлов и дефрагментация может увеличить скорость загрузки программ. Как это можно сделать?

Поддержка жёсткого диска может улучшить скорость запуска программ. Эта поддержка включает в себя удаление ненужных файлов и дефрагментацию, которая перераспределяет данные на диске для более эффективного доступа к ним. В комплект Windows входят приложения для проведения этих мероприятий. Запустите Disk Cleanup для удаления лишних файлов и Disk Defragmenter для перераспределения данных. Для более подробной информации обращайтесь к справочной системе Windows.

- ❖ Звук встроенного факс-модема слишком тихий. Как я могу

увеличить громкость?

Существует 2 метода увеличения громкости встроенного факс-модема:

- 1) Запустите утилиту конфигурирования модема Start/Settings/Control Panel/Phone and Modem options/Modem/Properties/Modem/Speakers Volume и настройте громкость звука.
- 2) Используйте кнопку управления громкостью звука спереди компьютера.

- ❖ Какой внешний микрофон я могу использовать со своим компьютером?

Вы должны использовать активный (с самоусилением) микрофон.

- ❖ Динамики компьютера всё время фонят. Как можно это исправить?

Дважды щёлкните на иконке динамика в панели задач и отметьте Mute в разделе Microphone Balance.

- ❖ Из-за проблем с программным обеспечением у меня не получилось нормально выключить компьютер. Я попытался нажать кнопку Power, чтобы выключить компьютер, но она не сработала. Как я могу выключить компьютер?

Убедитесь, что вы нажали и удерживали кнопку как минимум 4 секунды. Обычно в этом случае компьютер

выключается. Если это не помогает вы можете выключить компьютер нажав на кнопку Reset с помощью иглки. Гнездо кнопки Reset находится на нижней панели вашего компьютера.

следующее сообщение нажмите Ok, а затем Enter для перезагрузки компьютера.

- ❖ Почему я не могу зарядить аккумулятор своего портативного компьютера после долгого времени неиспользования?

Если компьютер не использовался достаточно долго (более месяца) аккумулятор переключается в низковольтный защитный режим из-за нормальной разрядки. В этом режиме восстановление нормального напряжения требует медленную зарядку аккумулятора в течение нескольких часов. Каллибровка может быть проведена только после восстановления нормального режима работы.

- ❖ Мой компьютер выводит сообщение «Аккумулятор CMOS практически разряжен». Что мне делать?

держите свой компьютер неприсоединенным к источникам питания (отключен от сети и аккумулятор вынут из своего отсека) более 45 дней, данные CMOS будут утеряны. В этом случае заново сконфигурируйте CMOS:

- 1) При загрузке компьютера нажмите Del для входа в утилиту конфигурирования.
- 2) Выберите пункт „Load Optional Defaults”. Когда увидите следующее сообщение нажмите Ok, а потом Enter.
- 3) Выберите „Save Changes and Exit”. Когда появится





Приложение А Информация о системе

В этом приложении содержится информация о технических и аппаратных характеристиках ноутбука N211U. Обратите внимание, что приведенные здесь характеристики могут несколько отличаться от характеристик вашего ноутбука, поскольку технические характеристики компьютера могут быть изменены без предупреждения и без внесения изменений в руководство.

Микропроцессор

- Процессор нового поколения Intel® Pentium® 4 на основе 90-нм технологического процесса (Dothan) 1.60~2.13 ГГц или выше с частотой системной шины 533 МГц
- Процессор нового поколения Intel® Celeron® M на основе 90-нм технологического процесса (Dothan) 1.3~1.5 ГГц или выше с частотой системной шины 533 МГц

Кэш-память 2 уровня

- Intel® Pentium® 4 Dothan - кэш-память 2 уровня 2 Мбайт
- Intel® Celeron® M - кэш-память 2 уровня 1 Мбайт

Чипсет

- Intel® Alviso 915GM/ ICH6-M

Память

- 256/512 Мбайт DDR333 SDRAM, до 2048 Мбайт в двух модулях SODIMM.
- 512KB Flash ROM для хранения данных BIOS

Data Storage

- 2,5" 9,5-мм жесткий диск UltraDMA-100 емкостью 40 Гбайт/ 60 Гбайт/80 Гбайт
- Один внутренний оптический дисковод (DVD-Combo/DVD-Dual/Super Multi в качестве опции)
- Многофункциональный считыватель карт SD/MMC/MS/MSPRO (4 в 1)

Экран и видео

- TFT ЖК дисплей с диагональю 12.1" и разрешением XGA

(1224X768)

- Возможность одновременного вывода изображения на ЖК-монитор и внешний ЭЛТ-монитор
- Поддержка двух независимых дисплеев

Connectivity

- Встроенный сетевой адаптер 10/100 Mbps Fast Ethernet
- Встроенный 56 кбит/с факс-модем
- Три порта USB 2.0
- Интерфейс беспроводной локальной сети Intel® 802.11b+g/802.11a+b+g (опция)

Звук

- AC'97 стерео аудио
- Два динамика, один встроенный микрофон
- Раздельные аудио порты для внешних наушников и микрофона

Клавиатура и указательные устройства

- 84(US) /87(JP)-клавишная клавиатура Windows
- Эргономически расположенная сенсорная панель с функцией прокрутки

Порты ввода/вывода

- Один разъем PC Card Type II
- Один телефонный разъем RJ-11 (модем V.92 56 кбит/с)
- Один разъем локальной сети RJ-45
- Один разъем питания (для сетевого адаптера)
- Один разъем VGA
- Один выход на колонки/наушники (3,5-мм гнездо)

-
- Один микрофонный вход (3,5-мм гнездо)
 - Три порта USB 2.0
 - Многофункциональный считыватель карт SD/MMC/MS/MS Pro (4 в 1)
 - One IEEE1394 port

Масса (с аккумулятором оптическим накопителем)

- Модель с 12.1" дисплеем: ок. 1,9 кг

Размеры

- 225(W)x275(D)x30.8~32.8mm

Мощность

- Сетевой адаптер питания 65 Вт 19 В 3,42А



Приложение В Сервисные центры

В этом приложении приводится информация о сервисном обслуживании ноутбука N211U в разных странах мира.

Приложение В



РУССКИЙ

Тайвань (центральный офис) GIGA-BYTE TECHNOLOGY CO., LTD.

Адрес: No.6, Bau Chiang Road, Hsin-Tien, Taipei 231, Taiwan
Тел.: +886 (2) 8912-4888
Факс: +886 (2) 8912-4004

Вопросы:

Технические: Вопросы, связанные с продукцией GIGABYTE.
Нетехнические: Вопросы, связанные с продажами и маркетингом

Web-сайт (английский): <http://www.gigabyte.com.tw/>
Web-сайт (китайский): <http://chinese.giga-byte.com/>

США G.B.T. INC.

ТЕЛ.: +1 (626) 854-9338
ФАКС: +1 (626) 854-9339
Web-сайт: <http://www.giga-byte.com/>

Германия G.B.T. TECHNOLOGY TRADING GMBH

Тел.: +49-40-2533040 (Продажи)
+49-1803-428468 (Технические вопросы)
ФАКС: +49-40-25492343 (ПРОДАЖИ)
+49-1803-428329 (Технические вопросы)
Web-сайт: <http://www.gigabyte.de/>

Япония NIPPON GIGA-BYTE CORPORATION

Тел.: +81-3-5791-5438
Факс: +81-3-5791-5439
Web-сайт: <http://www.gigabyte.co.jp/>

China G.B.T. TECH. TRADING CO., LTD.

Web-сайт: <http://www.gigabyte.com.cn/>
Шанхай
Тел.: +86-21-63410999
Факс: +86-21-63410100
Гуанчжоу
Тел.: +86-20-87586074
Факс: +86-20-85517843
Пекин
Тел.: +86-10-62102838
Факс: +86-10-62102848 62
Чэнду
Тел.: +86-28-85236930
Факс: +86-28-85256822
Ухань
Тел.: +86-27-87851061
Факс: +86-27-87851330
Сиань
Тел.: +86-29-85531943
Факс: +86-29-85539821
Шэньян
Тел.: +86-24-23960918
Факс: +86-24-23960918-809

Великобритания G.B.T. TECH. CO., LTD.

Тел.: +44-1908-362700
Факс: +44-1908-362709
Web-сайт: <http://uk.giga-byte.com/>

Австралия GIGABYTE TECHNOLOGY PTY. LTD.

Тел.: +61-3-85616288
Факс: +61-3-85616222
Web-сайт: <http://www.giga-byte.com.au>

Сингапур GIGABYTE SINGAPORE PTE. LTD.

Web-сайт: <http://www.gigabyte.com.sg/>

Нидерланды GIGA-BYTE TECHNOLOGY B.V.

Тел.: +31-40-290-2088 Факс: +31-40-290-2089
Техническая поддержка в Нидерландах: 00800-GIGABYTE
Web-сайт: <http://www.giga-byte.nl/>

Франция GIGABYTE TECHNOLOGY FRANCE S.A.R.L.

Адрес: 47 allée des impressionnistes, immeuble Gauguin -
93420 Villepinte (France)
Тел.: 00800-GIGABYTE
Web-сайт: <http://www.gigabyte.fr/>

Россия Московское представительство компании GIGA-BYTE

Web-сайт: <http://www.gigabyte.ru/>

Польша Представительство компании GIGA-BYTE TECHNOLOGY

Web-сайт <http://www.gigabyte.pl/>

Чехия Представительство компании GIGA-BYTE TECHNOLOGY CO., в Чехии

Web-сайт <http://www.gigabyte.cz/>

Румыния Представительство компании GIGA-BYTE TECHNOLOGY Co., Ltd. в Румынии

Web-сайт <http://www.gigabyte.com.ro/>

Сербия и Черногория Представительство компании GIGA-BYTE TECHNOLOGY CO., Ltd. в Сербии и Черногории

Web-сайт <http://www.gigabyte.co.yu/>