

# 目錄

如何建構 Serial ATA 硬碟(晶片組：SiS 964) .....	2
(1) 安裝 SATA 硬碟機.....	2
(2) 在 BIOS 組態設定中設定 SATA 模式以及開機硬碟的順序 .....	3
(3) 進入 RAID BIOS，設定 RAID 模式 .....	5
(4) 製作安裝作業系統所需的 SATA 晶片驅動程式磁片 .....	10
(5) 在安裝作業系統過程中安裝 SATA 驅動程式 .....	12

## 如何建構 Serial ATA 硬碟(晶片組：SiS 964)

若要建構一個完整的 SATA 硬碟，您必須完成以下的步驟：

- (1) 安裝 SATA 硬碟機。
- (2) 在 BIOS 組態設定中設定 SATA 模式以及開機硬碟的順序。
- (3)\* 進入 RAID BIOS，設定 RAID 模式。
- (4) 製作安裝作業系統所需的 SATA 晶片驅動程式磁片。
- (5) 在安裝作業系統過程中安裝 SATA 驅動程式。

### 事前準備：

請準備

- (a) 二個 SATA 硬碟機(為達到最佳的效能，請使用相同型號及相同容量的 SATA 硬碟。若您不製作 RAID 準備一個硬碟機即可。)
- (b) 一張空白磁片。
- (c) Windows XP 或 2000 作業系統的安裝光碟片。
- (d) 主機板的驅動程式光碟片。

### (1) 安裝 SATA 硬碟機

請將準備好的 SATA 硬碟機接上 SATA 資料傳輸線及電源線，並分別接至主機板上的 SATA 插座(請注意主機板上 SATA 插座所標示的文字是由何種晶片所支援，例如由南橋支援為 SATA0\_SB/SATA1\_SB)及電源供應器的電源插頭。

\*\*\* 如果您不製作 RAID，可以跳過此步驟。

## (2) 在 BIOS 組態設定中設定 SATA 模式以及開機硬碟的順序

您必須確認在 BIOS 組態設定中 SATA 的設定是否正確以及設定開機磁碟機。

步驟 1：

電源開啟後，BIOS 在進行 POST (Power-On Self Test 開機自我測試)時，按下 <Del>鍵便可進入 BIOS 的 CMOS SETUP 主畫面，然後進入 **Integrated Peripherals** 畫面，將 **SiS Serial ATA Controller** 設為 **Enabled**，如果您想製作 RAID，請將 **SiS Serial ATA Mode** 選項設定為 **RAID**；如果您不想製作 RAID，請將 **SiS Serial ATA Mode** 選項設定為 **IDE** (預設值為 RAID)(如圖 1)。

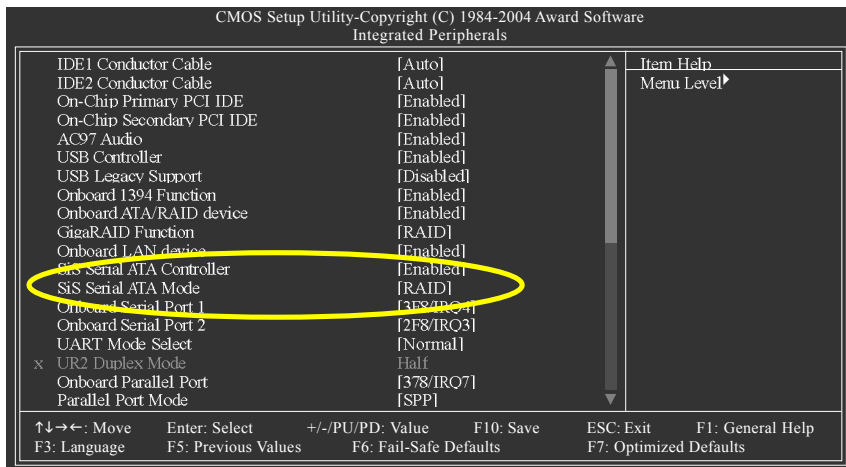


圖 1



NOTE 此部份所提及的 BIOS 組態設定的選項敘述，並非所有機種皆相同，請依您個人的主機板及 BIOS 版本而定。

步驟 2：

接下來，請再進入 **Advanced BIOS Features** 畫面選擇 **Hard Disk Boot Priority** 選項，選取您欲安裝 Microsoft Windows 2000/XP 的 SATA 硬碟機。(如圖 2)

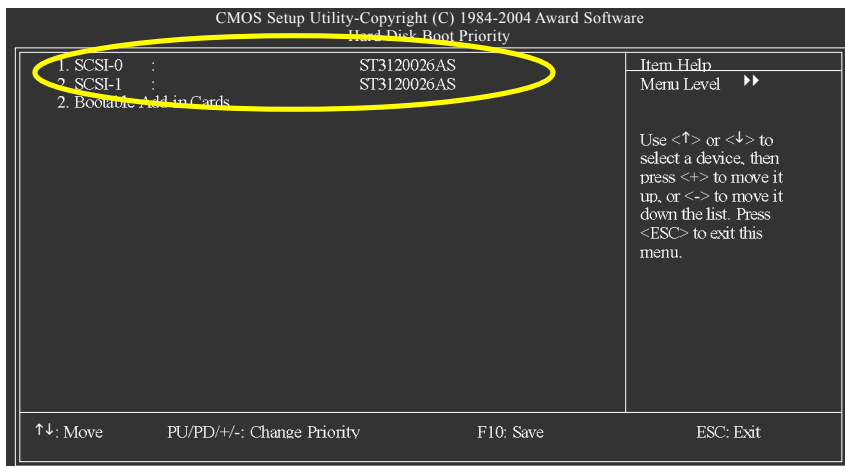


圖 2

步驟 3：

將 **First Boot Device** 選項設為 **CDROM**，即由 CD-ROM 開機。(如圖 3)

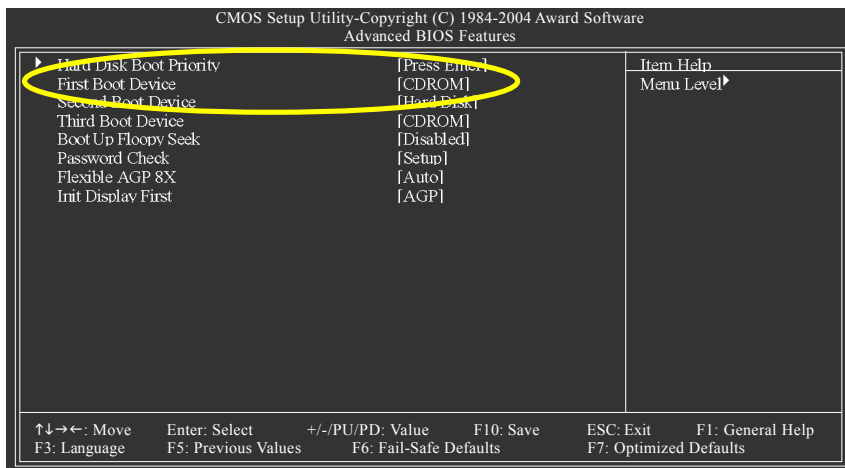


圖 3

步驟 4：

離開 BIOS 組態設定並儲存設定結果。

### (3) 進入 RAID BIOS，設定 RAID 模式

若要製作 SATA 硬碟的磁碟陣列，必須進入 RAID BIOS 設定 SATA RAID 模式。若您不製作 RAID 可以跳過此步驟。

步驟 1：

系統啟動在 BIOS POST (Power-On Self Test 開機自我測試)畫面之後，進入作業系統之前，會出現如以下的畫面(如圖 4)，請按<Ctrl>+<S>鍵進入 SiS964 RAID BIOS 設定程式。

```
Silicon Integrated Systems Corp. RAID BIOS Setting Utility v1.05 964
(c) 2003-2005 Silicon Integrated Systems Corp. All Rights Reserved.

Press <Ctrl><S> to enter Setup Menu or <ESC> to skip waiting.

Primary Master:      ST3120026AS      111GB      UDMA6
Secondary Master:   ST3120026AS      111GB      UDMA6
```

圖 4

步驟 2：

按<Ctrl>+<S>鍵進入 SiS RAID BIOS 設定程式後會出現硬碟狀態(Disk Status) (如圖 5)視窗。接著請按<R>鍵進入 RAID 設定畫面。

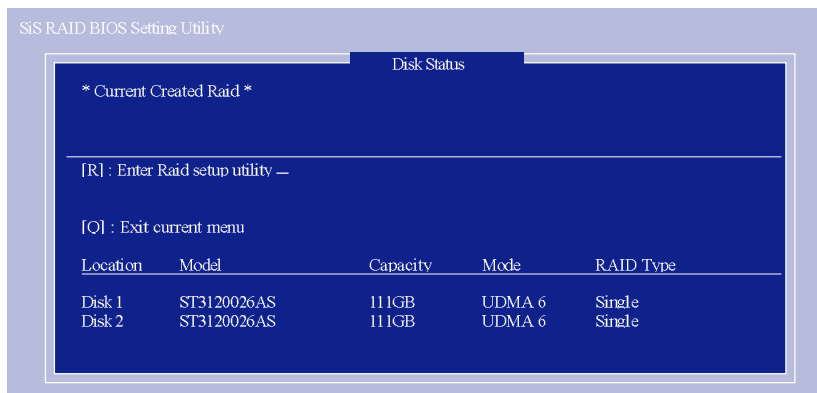


圖 5

## 建立磁碟陣列

步驟 3:

請在磁碟陣列設定視窗按<A>鍵開始設定 RAID 模式(圖 6)。

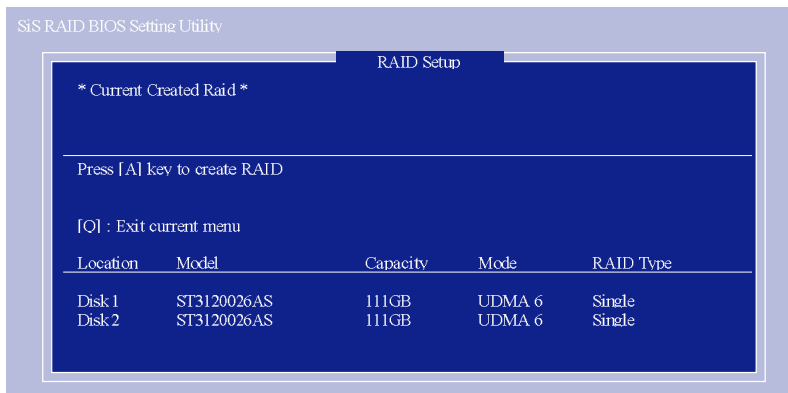


圖 6

步驟 4 :

按鍵盤上的數字鍵 <1>~<3> 選擇欲建立的磁碟陣列: (1)JBOD、(2)RAID 0 或(3)RAID 1 再按 <Enter> 鍵(圖 7)。接下來的步驟舉製作 RAID 0 為例。

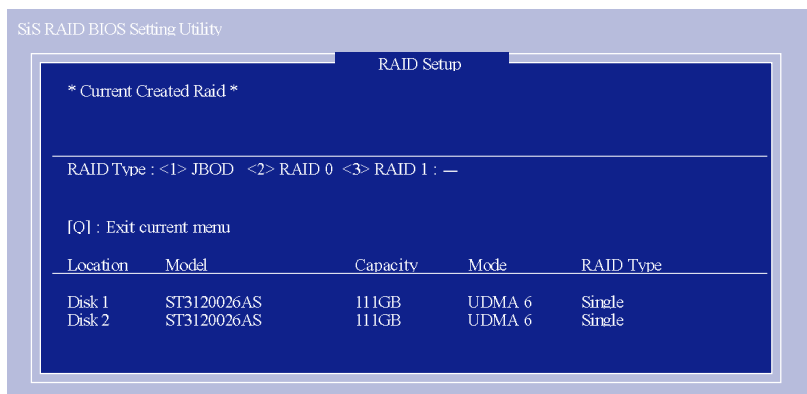


圖 7

步驟 5：

選擇 RAID 0 後，您必須選擇要以自動或手動的方式製作該磁碟陣列（圖 8）。按數字鍵<1>或<2>來選擇您要的方式。（注意：除非您確定了解各選項的功能，我們不建議您選擇<2> Manual Create(手動設定) 來建立 RAID 0。）

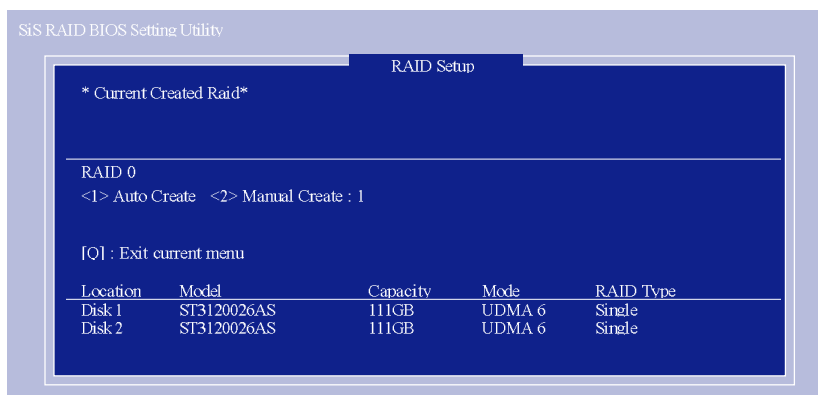


圖 8

步驟 6：

按<N>並按<Enter>鍵繼續建立 RAID 0（圖 9）。如果按<Y>並按<Enter>鍵，將會從來源硬碟分割目前的資料至其他硬碟。）

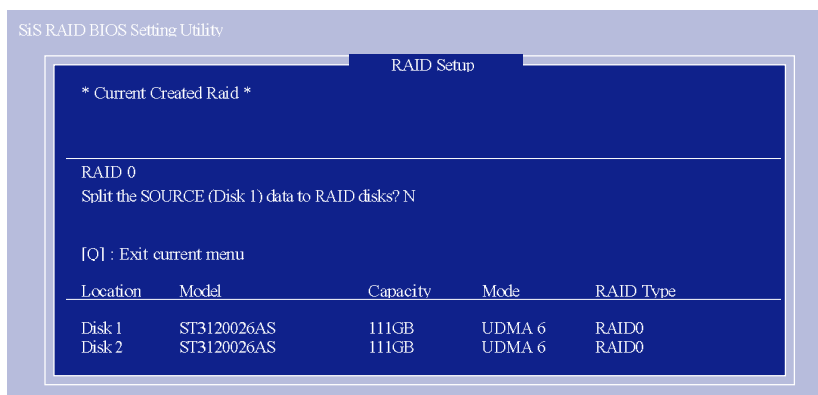


圖 9

以上步驟完成後表示您已成功製作磁碟陣列。您可以在畫面中 \* **Current Created Raid** \* 項目下看到已經建好的磁碟陣列 (圖 10)。

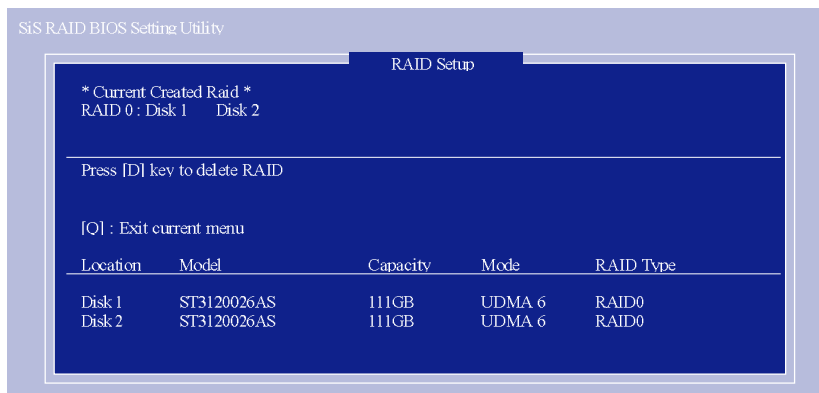


圖 10

若要離開目前的視窗請按<Q>鍵。在 "Do You Want to Save changes?"(您要儲存所做的改變嗎?) 訊息出現後(圖 11)，請按<Y> 然後<Enter>鍵以確認離開 SiS RAID BIOS 設定程式。

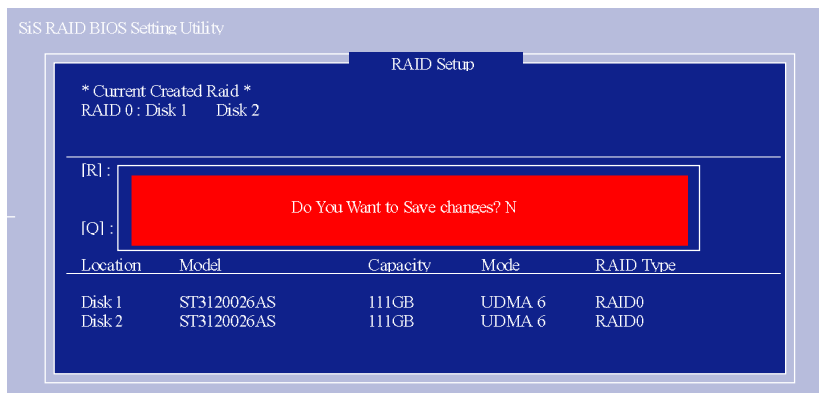


圖 11



## 刪除磁碟陣列

若您要刪除磁碟陣列，請在如圖 12 的畫面中(您會看到 "Press [D] Key to delete RAID" 訊息)按下<D>鍵。接下來在選擇欲刪除的磁碟陣列後按下<Enter>。最後當 "Are you sure to delete this RAID?" (您確定要刪除此一磁碟陣列嗎?)訊息出現後，按下<Y>或<N>鍵確認是否刪除。

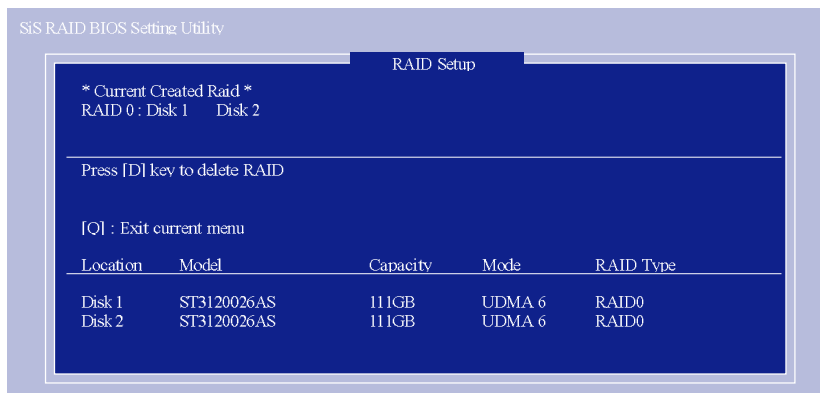


圖 12

按下來就可以進行驅動程式及作業系統的安裝了。

#### (4) 製作安裝作業系統所需的 SATA 晶片驅動程式磁片

若要正確地安裝 Microsoft Windows 2000/XP 在 SATA 硬碟，在安裝作業系統過程中必須先安裝主機板上控制 SATA 晶片的驅動程式。如果沒有此驅動程式，那麼在作業系統安裝過程中，可能無法辨別此硬碟裝置。

首先，您必須從光碟片中複製您主機板所使用的 SATA 晶片驅動程式至磁片中。複製驅動程式的方法如以下步驟：

步驟 1：

請先在已安裝好作業系統的電腦，將隨主機板附贈的驅動程式光碟片放入光碟機中，安裝程式會自動執行，但請先跳出此安裝程式畫面。

步驟 2：

點選我的電腦然後在光碟機圖示上按滑鼠右鍵(假設光碟機代號為 D:)，並選擇開啟(如圖 13)。

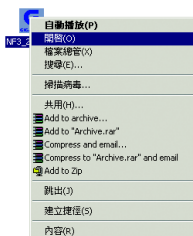


圖 13

您可以看到光碟片中所有的資料夾和檔案，在 BootDrv 資料夾上雙擊滑鼠左鍵，再選擇 MENU.EXE(如圖 14)。

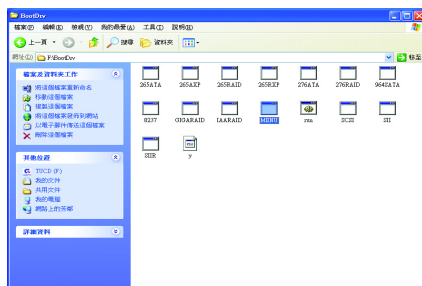


圖 14

步驟 3：

在 **MENU.EXE** 雙擊滑鼠左鍵後，則會執行 MS-DOS 的命令提示字元畫面。(如圖 15)

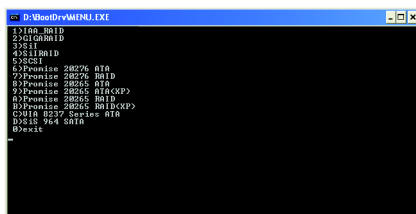


圖 15

步驟 4：

將事先準備好的空白磁片放入軟碟機中，請按 **D) SiS 964 SATA**，接著系統會自動執行將 SATA 的驅動程式從光碟片中複製至磁片中，此過程約需要一分鐘的時間。

步驟 5：

當操作完成後(如圖 16)，請按 **0** 離開此畫面，此時您已成功複製 SATA 驅動程式至磁片中了。

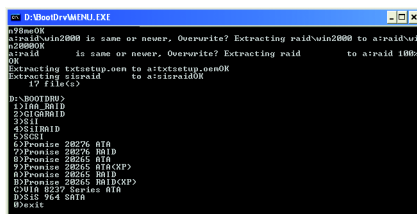


圖 16

## (5) 在安裝作業系統過程中安裝 SATA 驅動程式

現在您已經準備好一片存有 SATA 驅動程式的磁片以及完成 BIOS 的設定。您可以開始著手安裝 Microsoft Windows 2000 或 XP 在您的 SATA 硬碟機了。(在此以安裝 Microsoft Windows XP 為範例)

步驟 1：

重新啟動您的電腦，由 Microsoft Windows 2000 或 XP 的作業系統光碟片開機，當您看到 **Press F6 if you need to install a 3rd party SCSI or RAID driver** 訊息時，請立即按下鍵盤上的 <F6> 鍵。(如圖 17)

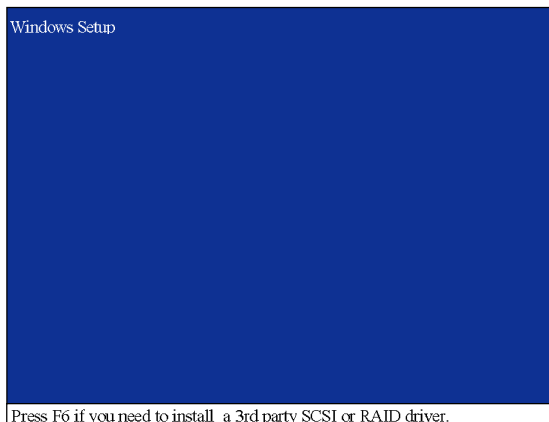


圖 17

步驟 2：

放入存有 SATA 驅動程式的磁片並且按下 <S> 鍵。(如圖 18)

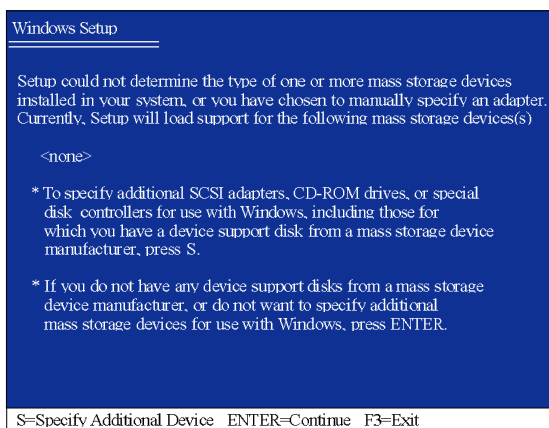


圖 18

步驟 3：

利用鍵盤上的箭頭選擇 **WinXP SiS Raid/IDE Controller** \* 並且按下 **Enter** 鍵(如圖 19)，之後系統則會從磁片中下載 SATA 驅動程式。

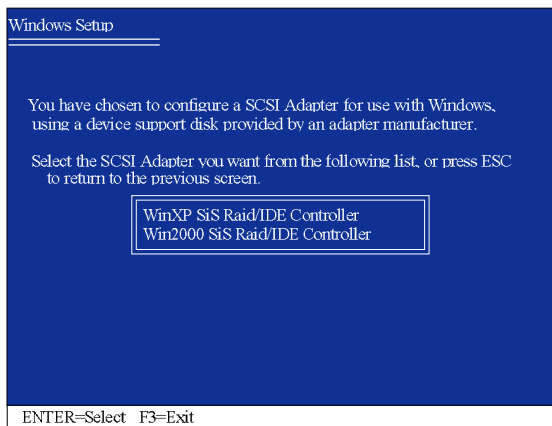


圖 19



若出現訊息告知檔案無法存取時，請檢查磁片是否損壞或是再次將正確的 SATA 驅動程式存入磁片。

步驟 4：

出現以下畫面時請按<Enter>鍵繼續安裝 SATA 驅動程式，此安裝過程約需要 1 分鐘的時間。(如圖 20)

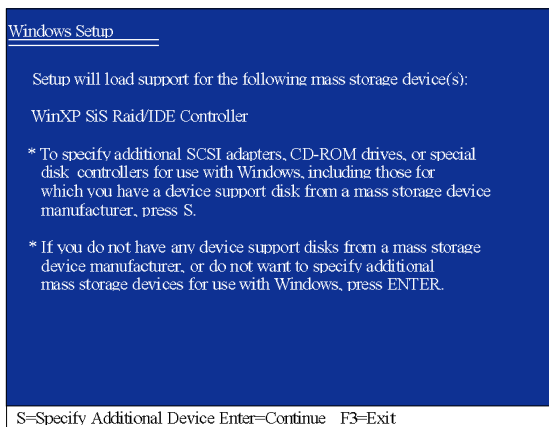


圖 20

\*\*\* 請依您要安裝的作業系統選擇驅動程式選項。

當 SATA 驅動程式安裝成功後，系統將會顯示以下畫面(如圖 21)，您可以按<ENTER> 鍵繼續安裝 Microsoft Windows 2000 或 XP，接下來作業系統的安裝方法則與一般硬碟機相同。

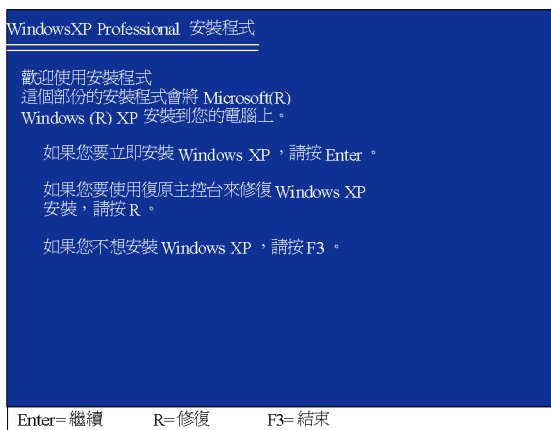


圖 21