

GA-MA78GM-DS2H/ GA-MA78GM-DS2HP/ GA-MA78GM-S2H/ GA-MA78GM-S2HP

AM2+/AM2 소켓 메인보드

AMD Phenom™ FX 프로세서 및,

AMD Phenom™ X4 프로세서,

AMD Phenom™ X3 프로세서 및,

AMD Athlon™ X2 듀얼코어 프로세서,

AMD Athlon™ 프로세서 및,

AMD Sempron™ X2 프로세서용,

AMD Sempron™ 프로세서용

사용자 설명서

Rev. 2101

12MK-MA78GMS2P-2101R

Declaration of Conformity

Via, Manufacturer's Representative
G.B.T. Technology Trading GmbH
Bulmkeopfel 14, 22047 Hamburg, Germany
(description of the appearance in the declaration to which it refers)
I declare that the product
GA-M/78GM-DS2H/GA-M/78GM-S2H(P)
Motherboard
is in conformity with
(reference to the specification under which conformity is declared)
In accordance with 2004/108/EC EMC Directive

<input checked="" type="checkbox"/> EN 55011	Limits and methods of measurement of radio disturbance characteristics of household electrical appliances (SA) high frequency equipment.	<input checked="" type="checkbox"/> EN 61000-3-2	Disturbances in supply systems caused by household appliances and similar electrical equipment "Voltage fluctuations"
<input checked="" type="checkbox"/> EN 55013	Limits and methods of measurement of radio disturbance characteristics of broadcast receivers and associated equipment	<input checked="" type="checkbox"/> EN 55024	Information Technology equipment-Immunity characteristics-Limits and methods of measurement
<input checked="" type="checkbox"/> EN 55014-1	Limits and methods of measurement of radio disturbance characteristics of household electrical appliances, portable tools and similar electrical apparatus	<input checked="" type="checkbox"/> EN 50082-1	Generic immunity standard Part 1: Residential, commercial and light industry
<input checked="" type="checkbox"/> EN 55015	Limits and methods of measurement of radio disturbance characteristics of fluorescent lamps and luminaires	<input checked="" type="checkbox"/> EN 50082-2	Generic immunity standard Part 2: Industrial environment
<input checked="" type="checkbox"/> EN 55020	Immunity from radio interference of broadcast receivers and associated equipment	<input checked="" type="checkbox"/> EN 55014-2	Immunity requirements for household appliances, tools and similar apparatus
<input checked="" type="checkbox"/> EN 55022	Limits and methods of measurement of radio disturbance characteristics of information technology equipment	<input checked="" type="checkbox"/> EN 60981-2	EMC requirements for uninterruptible power systems (UPS)
<input checked="" type="checkbox"/> DIN VDE 0845 part 10 part 12	Childed distribution systems; Equipment for moving and/or distribution from sound and television signals		
<input checked="" type="checkbox"/> CE marking			



(EC conformity marking)

The manufacturer also declares the conformity of above mentioned product with the actual required safety standards in accordance with LVD 2006/95/EC
☒ EN 60065 Safety requirements for mains operated electronic and related apparatus for household and similar general use
☒ EN 50091-1 Safety of household and similar electrical appliances
☒ EN 60950 Safety for information technology equipment including electrical business equipment
☒ EN 50091-1 General and Safety requirements for uninterruptible power systems (UPS)

Manufacturer/Importer

Signature : Timmy Huang
Date : Sept. 19, 2008
(Stamp)
Name : Timmy Huang

DECLARATION OF CONFORMITY

Per FCC Part 2 Section 2.1077(a)



Responsible Party Name: G.B.T. INC. (U.S.A.)
Address: 17388 Railroad Street
City of Industry, CA 91748
Phone/Fax No: (818) 854-9336/ (818) 854-9339

hereby declares that the product

Product Name: Motherboard
Model Number: GA-M/78GM-DS2H/
GA-M/78GM-S2H(P)

Conforms to the following specifications:

FCC Part 15, Subpart B, Section 15.107(a) and Section 15.109

(a), Class B Digital Device

Supplementary Information:

This device complies with part 15 of the FCC Rules. Operation is subject to the following two conditions: (1) This device may not cause harmful and (2) this device must accept any inference received, including that may cause undesired operation.

Representative Person's Name: ERIC LU

Signature: Eric Lu

Date: Sept. 19, 2008

Declaration of Conformity

Via, Manufacturer's Importer
G.B.T. Technology Trading GmbH
Bulmkestr. 14, 22047 Hamburg, Germany
(reference to the specification under which conformity is declared)
Motherboard
GA-M78GM-DS2HP
is in conformity with
(reference to the specification under which conformity is declared)
In accordance with 2004/108/EC EMC Directive

<input checked="" type="checkbox"/> EN 55011	Limits and methods of measurement of radio disturbance characteristics of household electrical appliances (SA) high frequency equipment	<input checked="" type="checkbox"/> EN 61000-3-2	Disturbances in supply systems caused by household appliances and similar electrical equipment "Voltage fluctuations"
<input checked="" type="checkbox"/> EN 55013	Limits and methods of measurement of radio disturbance characteristics of broadcast receivers and associated equipment	<input checked="" type="checkbox"/> EN 55024	Information Technology equipment-Immunity characteristics-Limits and methods of measurement
<input checked="" type="checkbox"/> EN 55014-1	Limits and methods of measurement of radio disturbance characteristics of household electrical appliances, portable tools and similar electrical apparatus	<input checked="" type="checkbox"/> EN 50082-1	Generic immunity standard Part 1: Residential, commercial and light industry
<input checked="" type="checkbox"/> EN 55015	Limits and methods of measurement of radio disturbance characteristics of fluorescent lamps and luminaires	<input checked="" type="checkbox"/> EN 50082-2	Industrial environment
<input checked="" type="checkbox"/> EN 55020	Immunity from radio interference of broadcast receivers and associated equipment	<input checked="" type="checkbox"/> EN 55014-2	Immunity requirements for household appliances, tools and similar apparatus
<input checked="" type="checkbox"/> EN 55022	Limits and methods of measurement of radio disturbance characteristics of information technology equipment	<input checked="" type="checkbox"/> EN 60981-2	EMC requirements for uninterruptible power systems (UPS)
<input checked="" type="checkbox"/> DIN VDE 0845 part 10	Childproof distribution systems, Equipment for moving and/or distribution from sound and television signals		
<input checked="" type="checkbox"/> CE marking			



(EC conformity marking)

The manufacturer also declares the conformity of above mentioned product with the actual required safety standards in accordance with LVD 2006/95/EC
☒ EN 60065 Safety requirements for mains operated electronic and related apparatus for household and similar general use
☒ EN 50091-1 Safety of household and similar electrical appliances
☒ EN 60950 Safety for information technology equipment including electrical business equipment
☒ EN 50091-1 General and Safety requirements for uninterruptible power systems (UPS)

Manufacturer/Importer

Signature : Timmy Huang
Date : Nov. 20, 2008
(Stamp)
Name : Timmy Huang

DECLARATION OF CONFORMITY

Per FCC Part 2, Section 2.1077(a)



Responsible Party Name: G.B.T. INC. (U.S.A.)

Address: 17358 Railroad Street

City of Industry, CA 91748

Phone/Fax No: (818) 854-9338/ (818) 854-9339

hereby declares that the product

Product Name: Motherboard

Model Number: GA-MA78GM-DS2HP

Conforms to the following specifications:

FCC Part 15, Subpart B, Section 15.107(a) and Section 15.109

(a), Class B Digital Device

Supplementary Information:

This device complies with part 15 of the FCC Rules. Operation is subject to the following two conditions: (1) This device may not cause harmful and (2) this device must accept any interference received, including that may cause undesired operation.

Representative Person's Name: ERIC LU

Signature: Eric Lu

Date: Nov. 20, 2008

저작권

© 2008 GIGA-BYTE TECHNOLOGY CO., LTD. 판권 소유.

이 설명서에 언급된 상표는 각 소유자의 등록 상표입니다.

면책조항

이 설명서에 포함된 정보는 저작권법 보호를 받으며 GIGABYTE의 재산입니다.

이 설명서에 포함된 사양과 특징은 GIGABYTE에 의해 예고 없이 변경될 수 있습니다. GIGABYTE의 사전 서면 허가 없이는 이 문서의 일부 또는 전부를 어떤 형식이나 방법으로도 복제, 복사, 번역, 전송 또는 출판할 수 없습니다.

문서 분류

이 제품의 사용을 돕기 위해 GIGABYTE는 다음 종류의 문서를 제공합니다.

- 제품의 빠른 설치를 위해, 제품과 함께 제공된 빠른 설치 설명서를 읽어보십시오.
- 자세한 제품 정보에 대해서는 사용자 설명서를 숙독하십시오.
- GIGABYTE의 부가 기능을 사용하는 방법에 대한 지시사항은 당사 웹사이트 [Support\Motherboard\Technology Guide](#) 페이지에 있는 정보를 읽거나 다운로드하십시오.

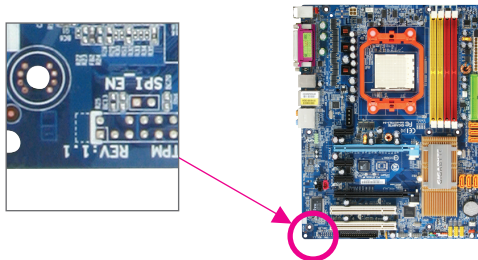
제품 관련 정보는 당사 웹 사이트에서 확인하십시오:

<http://www.gigabyte.com.tw>

메인보드 수정 버전 식별

메인보드에 있는 수정 버전 번호는 “REV: X.X.” 형식으로 표시되어 있습니다. 예를 들어 “REV: 1.0”은 메인보드의 수정 버전이 1.0임을 뜻합니다. 메인보드 BIOS나 드 라이버를 업데이트하거나 기술 정보를 찾을 때는 메인보드 수정 버전을 먼저 확인하십시오.

예:



목차

기본 구성물.....	7
선택 구성물.....	7
GA-MA78GM-DS2H/DS2HP/S2H/S2HP 메인보드 레이아웃.....	8
블록 다이어그램.....	9
제 1 장 하드웨어 장착.....	11
1-1 장착 주의사항.....	11
1-2 제품 사양.....	12
1-3 CPU 및 CPU 쿨러 장착하기	15
1-3-1 CPU 장착하기	15
1-3-2 CPU 쿨러 장착하기	17
1-4 메모리 장착하기	18
1-4-1 듀얼 채널 메모리 구성	18
1-4-2 메모리 장착하기	19
1-5 확장 카드 장착하기	20
1-6 ATI Hybrid CrossFireX 기능 활성화.....	21
1-7 하드웨어 장착	22
1-8 내부 커넥터	25
제 2 장 BIOS 셋업	37
2-1 시작 화면.....	38
2-2 주 메뉴	39
2-3 MB Intelligent Tweaker(M.I.T.).....	41
2-4 Standard CMOS Features.....	44
2-5 Advanced BIOS Features	46
2-6 Integrated Peripherals	48
2-7 Power Management Setup.....	51
2-8 PnP/PCI Configurations	53
2-9 PC Health Status	54
2-10 Load Fail-Safe Defaults.....	56
2-11 Load Optimized Defaults.....	56
2-12 Set Supervisor/User Password	57
2-13 Save & Exit Setup	58
2-14 Exit Without Saving.....	58

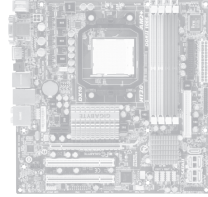
제3장	드라이버 설치	59
3-1	Installing Chipset Drivers (칩셋 드라이버 설치하기).....	59
3-2	Application Software (소프트웨어 응용 프로그램).....	60
3-3	Technical Manuals.....	60
3-4	Contact (연락처).....	61
3-5	System (시스템).....	61
3-6	Download Center (다운로드 센터).....	62
제4장	고유 기능	63
4-1	Xpress Recovery2.....	63
4-2	BIOS 업데이트 유틸리티	68
4-2-1	Q-Flash Utility 로 BIOS 업데이트하기	68
4-2-2	@BIOS 유틸리티로 BIOS 업데이트하기	71
4-3	EasyTune 5 Pro.....	72
제5장	부록	73
5-1	SATA 하드 드라이브 구성하기	73
5-1-1	온보드 SATA 컨트롤러 구성하기	73
5-1-2	SATA RAID/AHCI 드라이버 디스켓 만들기(AHCI 및 RAID 모드에 필요) ...	79
5-1-3	SATA RAID/AHCI 드라이버 및 운영 체제 설치하기	80
5-2	오디오 입출력 구성하기	85
5-2-1	2/4/5.1/7.1채널 오디오 구성하기	85
5-2-2	S/PDIF 입출력 케이블 (선택) 설치하기	87
5-2-3	DTS 기능을 사용하도록 설정하기①.....	89
5-2-4	비 흠 씨어터 기능 사용②	90
5-2-5	마이크 녹음 구성하기	91
5-2-6	녹음기 사용하기	93
5-3	문제 해결	94
5-3-1	자주 물어 보는 질문 (FAQ).....	94
5-3-2	문제 해결 절차	95
5-4	규정 선언	97

① GA-MA78GM-S2H(P) 전용.

② GA-MA78GM-DS2H(P) 전용.

기본 구성물

- ☒ GA-MA78GM-DS2H 또는 GA-MA78GM-DS2HP 또는 GA-MA78GM-S2H
또는 GA-MA78GM-S2HP 메인보드
- ☒ 메인보드 드라이버 디스크
- ☒ 사용자 설명서
- ☒ 빠른 설치 설명서
- ☒ IDE 케이블 1개 및 플로피 디스크
드라이브 케이블 1개
- ☒ SATA 3 Gb/s 케이블 2개
- ☒ I/O 실드 1개

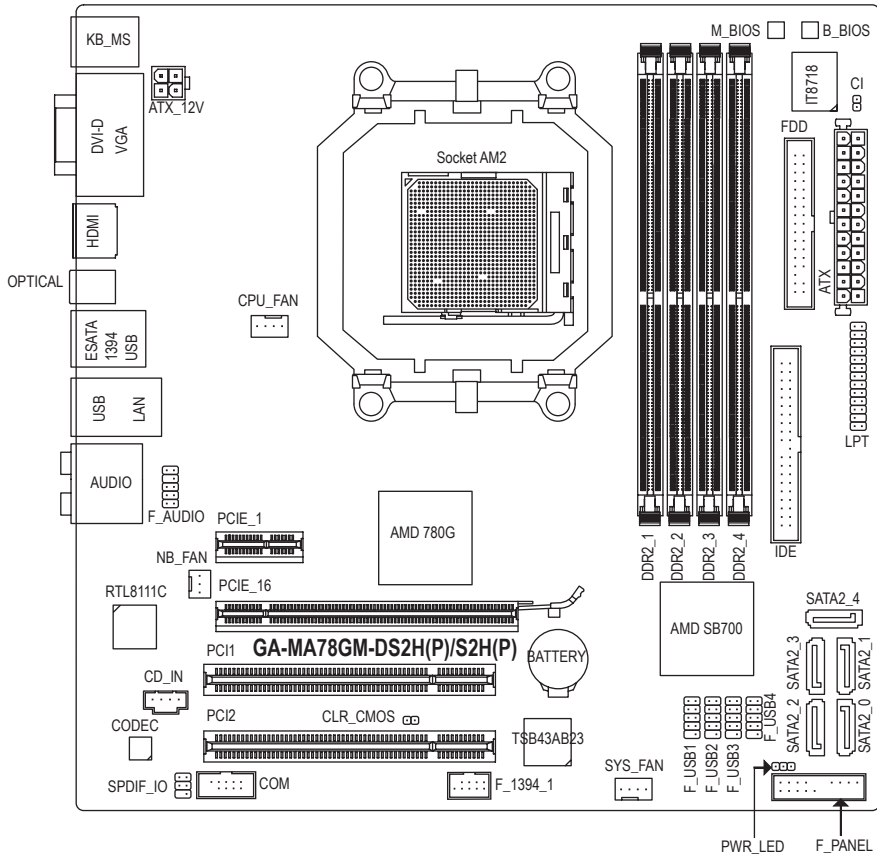


- 위의 기본 구성물은 단지 참조용이며 실제 구성물은 구입한 제품 패키지에 따라 다릅니다.
제품 내용물은 예고 없이 변경될 수 있습니다.
- 메인보드 그림은 참조용으로만 사용하십시오.

선택 구성물

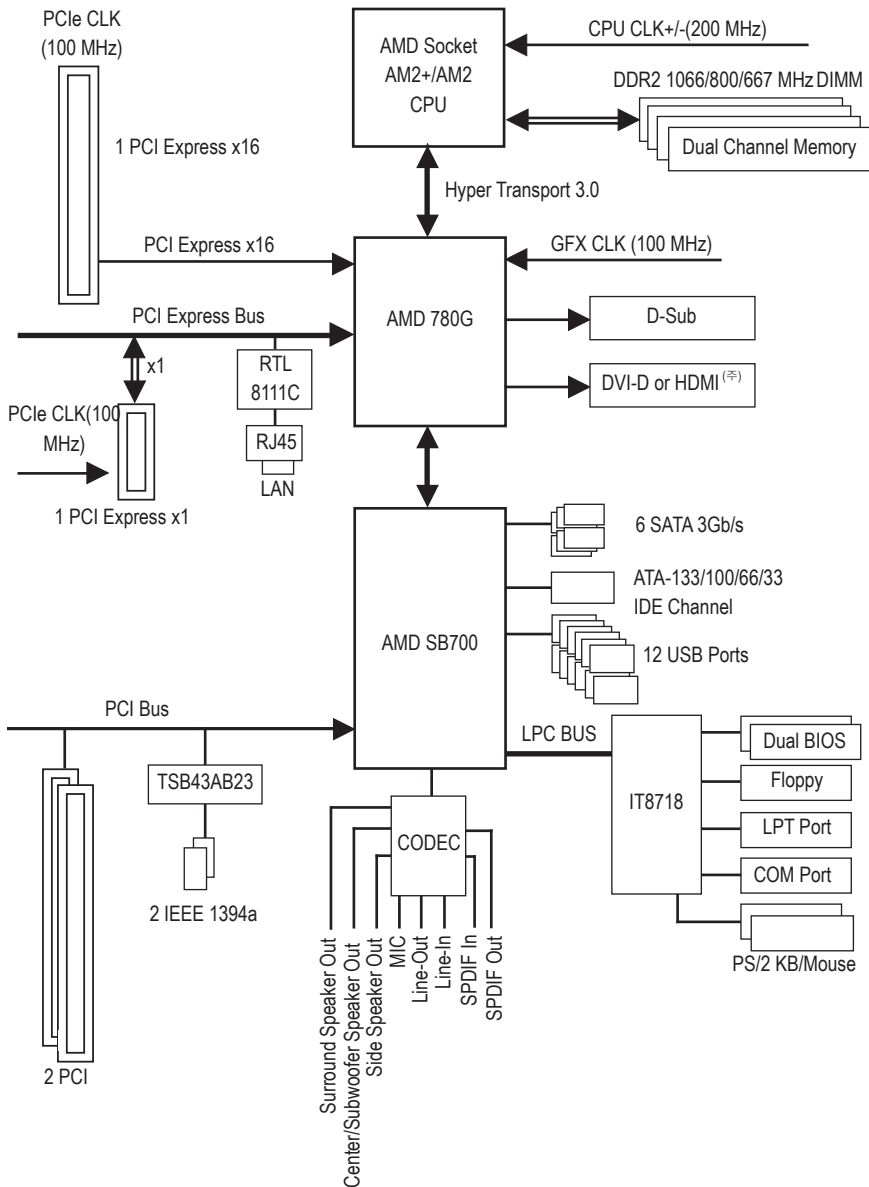
- ☐ 2 포트 USB 2.0 브라켓 (부품 번호 12CR1-1UB030-51R)
- ☐ 2 포트 IEEE 1394a 브라켓 (부품 번호 12CF1-1IE008-01R)
- ☐ 2 포트 SATA 전원 케이블 (부품 번호 12CF1-2SERPW-01R)
- ☐ COM 포트 케이블 (부품 번호 12CF1-1CM001-32R)
- ☐ S/PDIF 입출력 케이블 (부품 번호 12CR1-1SPINO-11R)
- ☐ LPT 포트 케이블 (부품 번호 12CF1-1LP001-01R)

GA-MA78GM-DS2H/DS2HP/S2H/S2HP 메인보드 레이아웃



*** GA-MA78GM-DS2H와 GA-MA78GM-DS2HP만 올 솔리드 캐패시터 디자인을 채택하고 있습니다.

블록 다이어그램



(주) DVI-D와 HDMI의 동시 출력은 지원되지 않습니다.

[illegible]

제 1 장 하드웨어 장착

1-1 장착 주의사항

메인보드에는 수많은 민감한 전자 회로와 부품이 포함되어 있고 ESD (정전 방전)의 결과로 손상될 수 있습니다. 장착 전에 사용자 설명서를 숙독하고 다음 절차를 따르십시오.

- 장착 전에 판매점에서 제공한 메인보드 **S/N** (일련번호) 스티커나 보증 스티커를 제거하거나 뜯지 마십시오. 스티커는 보증 확인에 필요합니다.
- 메인보드나 기타 하드웨어 부품을 장착하거나 제거하기 전에 반드시 콘센트에서 전원 코드 플러그를 뽑아 **AC** 전원을 분리하십시오.
- 메인보드의 내부 커넥터에 하드웨어 부품을 연결할 때는 정확하고 확실하게 연결되었는지 확인하십시오.
- 메인보드를 다룰 때는 금속 리드나 커넥터 만지지 않도록 하십시오.
- 메인보드, **CPU** 또는 메모리와 같은 전자 부품을 다룰 때는 정전기 방지 손목 띠를 착용하는 것이 좋습니다. 정전기 방지 손목 띠가 없으면 마른 손으로 금속 물체를 먼저 만져 정전기를 방전하십시오.
- 메인보드를 장착하기 전에 메인보드를 정전기 방지 패드 위에 놓거나 정전기 차폐 용기 안에 넣으십시오.
- 메인보드에서 전원 공급 케이블 플러그를 뽑기 전에 전원공급 장치가 꺼졌는지 확인하십시오.
- 전원을 켜기 전에 전원 공급 전압이 지역 전압 표준에 맞게 설정되어 있는지 확인하십시오.
- 제품을 사용하기 전에 하드웨어 부품의 모든 케이블과 전원 커넥터가 연결되었는지 확인하십시오.
- 메인보드 손상을 방지하려면 나사가 메인보드 회로나 부품과 접촉하지 않도록 하십시오.
- 메인보드 위나 컴퓨터 케이스 안에 나사나 금속 부품을 남겨두지 않았는지 확인하십시오.
- 컴퓨터 시스템을 평평하지 않은 표면에 놓지 마십시오.
- 컴퓨터 시스템을 고온 환경에 두지 마십시오.
- 장착 과정 중에 컴퓨터 전원을 켜면 시스템 부품이 손상될 수 있을 뿐만 아니라 사용자 신체적 상해를 입을 수 있습니다.
- 장착 방법에 대해 잘 모르거나 제품 사용과 관련해서 문제가 생기면 공인 컴퓨터 기술자에게 문의하십시오.

1-2 제품 사양

CPU	<ul style="list-style-type: none"> AM2+/AM2 소켓 메인보드: AMD Phenom™ FX 프로세서 및,AMD Phenom™ X4 프로세서, AMD Phenom™ X3 프로세서,AMD Athlon™ X2 듀얼코어 프로세서, AMD Athlon™ 프로세서 및 AMD Sempron™ X2 프로세서용 AMD Sempron™ 프로세서용 (최신 메모리 지원 목록에 대해서는 GIGABYTE 웹 사이트를 방문방문 하십시오)
하이퍼 트랜스포터버스	<ul style="list-style-type: none"> 5200/2000 MT/s
칩셋	<ul style="list-style-type: none"> 노스브리지: AMD 780G 사우스브리지: AMD SB700
메모리	<ul style="list-style-type: none"> 최대 16 GB의 시스템 메모리를 지원하는 1.8V DDR2 DIMM 소켓 4개 ^(주 1) 듀얼 채널 메모리 아키텍처 DDR2 1066 ^(주 2)/800/667 MHz 메모리 모듈 지원 (최신 메모리 지원 목록에 대해서는 GIGABYTE 웹 사이트를 방문하십시오.)
오디오	<ul style="list-style-type: none"> Realtek ALC889A 코덱 HD 오디오 2/4/5.1/7.1채널 DTS (dts NEO:PC, dts INTERACTIVE) 지원 ① 돌비® 홈 씨어터에 대한 지원 ② ^(주 3) S/PDIF 입출력 지원 CD 입력 지원
LAN	<ul style="list-style-type: none"> Realtek 8111C chip (10/100/1000 Mbit)
확장 슬롯	<ul style="list-style-type: none"> PCI Express x16 슬롯 1개, x16 (PCIEX16)으로 실행 (PCI Express x16 슬롯은 PCI Express 2.0 규격을 준수합니다.) PCI Express x1 슬롯 1개 PCI 슬롯 2개
저장 장치	<ul style="list-style-type: none"> South Bridge: <ul style="list-style-type: none"> ATA-133/100/66/33 및 최대 2개의 IDE 장치를 지원하는 IDE 커넥터 1개 SATA 3Gb/s 커넥터 5개 (SATA2_0, SATA2_1, SATA2_2, SATA2_3, SATA2_4) 최대 5 SATA 3Gb/s 장치 지원 최대 1개의 SATA 3Gb/s 장치를 지원하는 후면 패널의 eSATA 3Gb/s 포트 1개 SATA RAID 0, RAID 1, RAID 10 및 JBOD 지원 iTE IT8718 칩: <ul style="list-style-type: none"> 최대 1개의 플로피 디스크 드라이브를 지원하는 플로피 디스크 드라이브 커넥터 1개
IEEE 1394	<ul style="list-style-type: none"> T.I. TSB43AB23 칩 최대 2 개의 IEEE 1394a 포트 (후면 패널에 1 개, 내부 IEEE 1394 헤더에 연결된 IEEE 1394 브라켓을 통해 1 개)
USB	<ul style="list-style-type: none"> 사우스브리지에 통합됨 최대 12 개의 USB 2.0/1.1 포트 (후면 패널에 4 개, 내부 USB 헤더에 연결된 USB 브라켓을 통해 8 개)

① GA-MA78GM-S2H(P) 전용.

② GA-MA78GM-DS2H(P) 전용.

*** GA-MA78GM-DS2H와 GA-MA78GM-DS2HP 만 올 솔리드 캐패시터 디자인을 채택하고 있습니다.

내부 커넥터	<ul style="list-style-type: none"> ◆ 24핀 ATX 주 전원 커넥터 1개 ◆ 4핀 ATX 12V 전원 커넥터 1개 ◆ 플로피 디스크 드라이브 커넥터 1개 ◆ IDE 커넥터 1개 ◆ SATA 3 Gb/s 커넥터 5개 ◆ CPU 팬 헤더 1개 ◆ 시스템 팬 헤더 1개 ◆ 노스브리지 팬 헤더 1개 ◆ 전면 패널 헤더 1개 ◆ 전면 패널 오디오 헤더 1개 ◆ CD 입력 커넥터 1개 ◆ S/PDIF 입출력 헤더 1개 ◆ IEEE 1394a 헤더 1개 ◆ USB 2.0/1.1 헤더 4개 ◆ 병렬 포트 헤더 1개 ◆ 직렬 포트 헤더 1개 ◆ 케이스 열림 헤더 1개 ◆ 전원 LED 헤더 1개
후면 패널 커넥터	<ul style="list-style-type: none"> ◆ PS/2 키보드 포트 1개 ◆ PS/2 마우스 포트 1개 ◆ D-Sub 포트 1개 ◆ DVI-D 포트 1개^(주4) ◆ HDMI 포트 1개 ◆ 광 S/PDIF 출력 커넥터 1개 ◆ 최대 1개의 SATA 3Gb/s ◆ IEEE 1394a 포트 1개 ◆ USB 2.0/1.1 포트 4개 ◆ RJ-45 포트 1개 ◆ 오디오 잭 6개 (센터 / 서브우퍼 스피커 출력 / 리어 스피커 출력 / 사이드 스피커 출력 / 라인 입력 / 라인 출력 / 마이크)
I/O 컨트롤러	<ul style="list-style-type: none"> ◆ iTE IT8718 칩
하드웨어 모니터	<ul style="list-style-type: none"> ◆ 시스템 전압 감지 ◆ CPU/시스템 온도 감지 ◆ CPU/시스템 팬 속도 감지 ◆ CPU/시스템 과열 경고 ◆ CPU/시스템 팬 오동작 감지 ◆ CPU/시스템 팬 속도 제어^(주5)
BIOS	<ul style="list-style-type: none"> ◆ 8 Mbit 플래시 2개 ◆ 공인 AWARD BIOS 사용 ◆ DualBIOS™에 대한 지원 ◆ PnP 1.0a, DMI 2.0, SM BIOS 2.4, ACPI 1.0b

부가 기능	<ul style="list-style-type: none"> ◆ @BIOS 지원 ◆ 다운로드 센터 지원 ◆ Q-Flash 지원 ◆ EasyTune 지원^(주 6) ◆ Xpress Install 지원 ◆ Xpress Recovery2 지원 ◆ 가상 듀얼 BIOS 지원
번들 소프트웨어	◆ Norton Internet Security (OEM 버전)
운영 체제	◆ Microsoft® Windows® Vista/XP 지원
폼 팩터	◆ 마이크로 ATX 폼 팩터, 24.3 cm x 24.3 cm

(주 1) Windows Vista/XP 32비트 운영 체제의 제한 때문에 4 GB 이상의 물리적 메모리를 설치하면 표시되는 실제 메모리 크기는 4 GB 이하가 됩니다.

(주 2) 1066 MHz 메모리 속도 지원 여부는 사용되는 CPU에 따라 다릅니다.

(주 3) Windows Vista/XP 32 비트 운영체제에만 해당

(주 4) DVI-D 포트는 어댑터에 의한 D-Sub 연결을 지원하지 않습니다.

(주 5) CPU/시스템 팬 속도 제어 기능의 지원 여부는 설치한 CPU/시스템 냉각기에 따라 다릅니다.

(주 6) EasyTune 에서 사용할 수 있는 기능은 메인보드 모델에 따라 다를 수 있습니다..

1-3 CPU 및 CPU 쿨러 장착하기

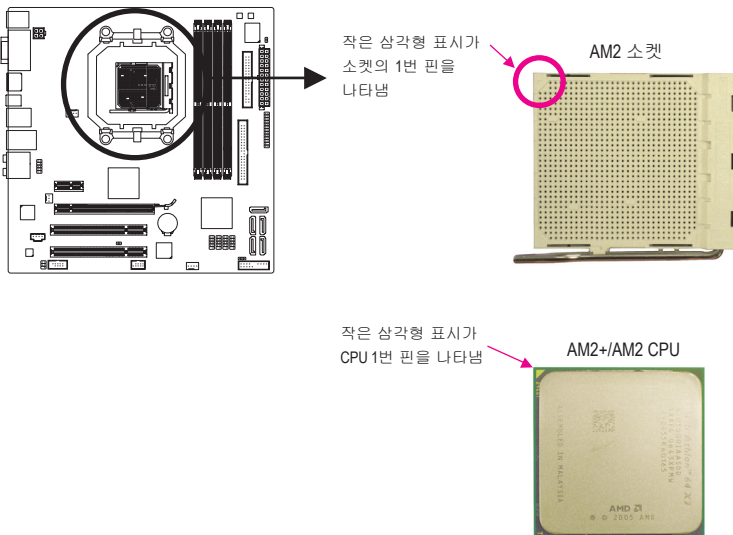


CPU 를 장착하기 전에 다음 지침을 따르십시오:

- 메인보드가 CPU 를 지원하는지 확인하십시오.
(최신 CPU 지원 목록에 대해서는 GIGABYTE 웹 사이트를 방문하십시오.)
- 하드웨어 손상을 방지하려면 CPU 를 장착하기 전에 반드시 컴퓨터를 끄고 콘센트에서 전원 코드 플러그를 뽑으십시오.
- CPU 1번 핀을 찾으십시오. 방향이 올바르지 않으면 CPU를 삽입할 수 없습니다.
- CPU 표면에 고르고 얇은 층으로 서멀 구리스를 바르십시오.
- CPU 쿨러가 장착되어 있지 않으면 컴퓨터를 켜지 마십시오. 그렇지 않으면 CPU 과열과 손상이 일어날 수 있습니다.
- CPU 규격에 따라 CPU 호스트 주파수 설정하십시오. 시스템 버스 주파수가 하드웨어 규격을 초과하도록 설정하는 것은 주변 장치의 표준 요구 사항을 만족하지 않으므로 좋지 않습니다. 주파수가 표준 규격을 초과하도록 설정하려면 CPU, 그래픽 카드, 메모리, 하드 드라이브 등의 하드웨어 규격에 따라 설정하십시오.

1-3-1 CPU 장착하기

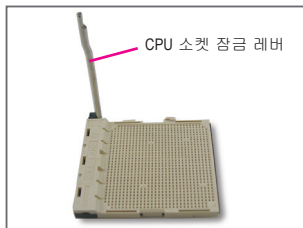
A. CPU 소켓과 CPU의 1번 핀 (작은 삼각형으로 표시됨) 을 찾으십시오.



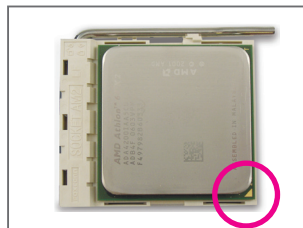
B. 아래 단계에 따라 메인보드 CPU 소켓에 CPU 를 올바르게 장착하십시오.



CPU 손상을 방지하려면 CPU 를 장착하기 전에 컴퓨터를 끄고 콘센트에서 전원 코드 플러그를 뽑으십시오.



단계 1:
CPU 소켓 잠금 레버를 완전히 일으켜 세웁니다.



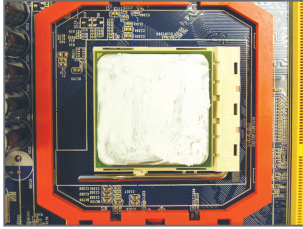
단계 2:
CPU 1번 핀(작은 삼각형 표시)을 CPU 소켓의 삼각형 표시에 맞추고 CPU를 소켓에 서서히 삽입합니다. CPU 핀이 구멍에 꼭 맞는지 확인합니다. CPU가 소켓의 제자리에 놓였으면 한 손가락을 CPU 가운데에 얹고, 잠금 레버를 내려서 완전 잠금 위치로 걸어줍니다.



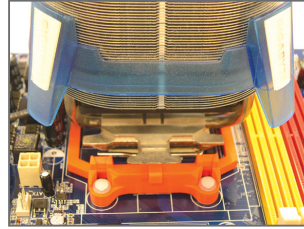
CPU를 CPU 소켓에 억지로 끼워넣지 마십시오. 방향이 올바르게 않으면 CPU가 들어맞지 않습니다. 이 경우 CPU 방향을 조정하십시오.

1-3-2 CPU 쿨러 장착하기

아래 단계에 따라 CPU 에 CPU 쿨러를 올바르게 장착하십시오. (다음 절차는 GIGABYTE 쿨러를 예시 쿨러로 사용합니다.)



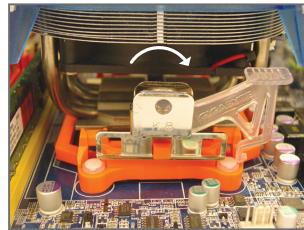
단계 1:
장착된 CPU 표면에 고르고 얇은 층으로
서멀 그리스를 바릅니다.



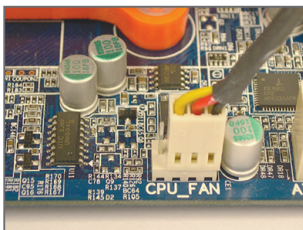
단계 2:
CPU 쿨러를 CPU 에 얹습니다.



단계 3:
CPU 쿨러 클립을 고정 프레임의 한편 에
있는 장착 돌출부에 걸어줍니다. 반대
편에서 CPU 쿨러 클립을 수직으로 내
리눌러 고정 프레임의 장착 돌출부에 걸
어줍니다.



단계 4:
캠 손잡이를 (위 그림과 같이) 왼쪽에서
오른쪽으로 돌려 제자리에 고정합니다.
(쿨러 장착에 대한 지시사항은 CPU 냉
각기 장착 설명서를 참조하십시오.)



단계 5:
끝으로 CPU 쿨러의 전원 커넥터를 머
더보드에 있는 CPU 팬 헤더 (CPU_FAN)
에 연결합니다.



NOTE

CPU 쿨러와 CPU 사이의 서멀 그리스 / 테이프가 CPU 에 들러붙을 수 있으므로
CPU 쿨러를 제거할 때는 특히 주의하십시오. CPU 쿨러를 부적절하게 제거하 면
CPU 가 손상될 수 있습니다.

1-4 메모리 장착하기



메모리를 장착하기 전에 다음 지침을 따르십시오:

- 메인보드가 메모리를 지원하는지 확인하십시오. 같은 용량, 상표, 속도 및 칩의 메모리를 사용하는 것이 좋습니다.
(최신 메모리 지원 목록에 대해서는 GIGABYTE 웹 사이트를 방문하십시오.)
- 하드웨어 손상을 방지하려면 메모리를 장착하기 전에 반드시 컴퓨터를 끄고 콘센트에서 전원 코드 플러그를 뽑으십시오.
- 메모리 모듈은 실수를 방지하도록 설계되어 있습니다. 메모리 모듈은 한 방향으로만 장착할 수 있습니다. 메모리를 삽입할 수 없는 경우 방향을 바꾸어 보십시오.

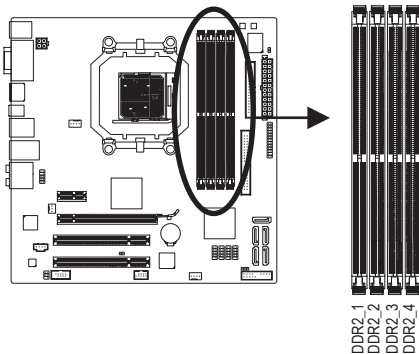
1-4-1 듀얼 채널 메모리 구성



이 메인보드는 4 개의 DDR2 메모리 소켓을 제공하고 듀얼 채널 기술을 지원합니다. 메모리가 장착된 후 BIOS 가 메모리의 규격과 용량을 자동으로 감지합니다. 듀얼 채널 메모리 모듈을 사용하도록 설정하면 원래 메모리 대역폭이 두 배로 늘어납니다.

4개의 DDR2 메모리 소켓은 두 채널로 나뉘고 각 채널에는 다음 두 개 메모리 소켓이 있습니다:

- ▶ 채널 0: DDR2_1, DDR2_3
- ▶ 채널 1: DDR2_2, DDR2_4



▶ 듀얼 채널 메모리 구성표

	DDR2_1	DDR2_2	DDR2_3	DDR2_4
모듈 2 개	DS/SS	DS/SS	—	—
	—	—	DS/SS	DS/SS
모듈 4 개	DS/SS	DS/SS	DS/SS	DS/SS

(SS = 단면, DS = 양면, "—" = 메모리 없음)



메모리 모듈 2 개를 장착하는 경우 DDR2_1 과 DDR2_2 소켓에 장착할 것을 권장합니다.

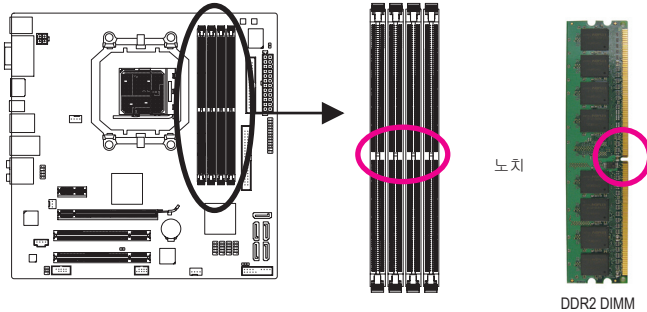
CPU 제한이 있으므로 메모리를 듀얼 채널 모드로 장착하기 전에 다음 지침을 읽으십시오.

- 단 하나의 DDR2 메모리 모듈이 장착되어 있으면 듀얼 채널 모드는 사용할 수 없습니다.
- 2개 또는 4 개의 메모리 모듈과 함께 듀얼 채널 모드를 사용하도록 설정할 때는 최적 성능을 위해 같은 색의 DDR2 소켓에 같은 용량, 상표, 속도 및 칩의 메모리를 사용하고 장착하는 것이 좋습니다.

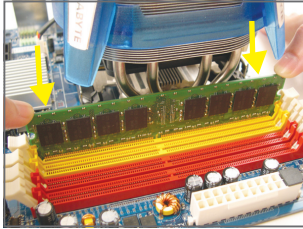
1-4-2 메모리 장착하기



메모리 모듈 손상을 방지하려면 메모리 모듈을 장착하기 전에 컴퓨터를 끄고 콘센트에서 전원 코드 플러그를 뽑으십시오. DDR2 DIMM은 DDR DIMM과 호환되지 않습니다. 이 메인보드에는 꼭 DDR2 DIMM을 장착하십시오.

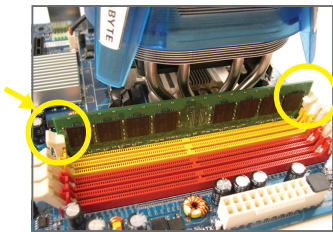


DDR2 메모리 모듈에는 노치가 있기 때문에 한 방향으로만 끼울 수 있습니다. 아래 단계에 따라 메모리 소켓에 메모리 모듈을 올바르게 장착하십시오.



단계 1:

메모리 모듈의 방향에 유의합니다. 메모리 소켓 양쪽 끝에 있는 고정 클립을 벌립니다. 메모리 모듈을 소켓에 놓습니다. 왼쪽 그림에 나타난 것과 같이 메모리 위쪽 가장자리에 손가락을 대고 메모리를 내리눌러 메모리 소켓에 수직으로 삽입합니다.



단계 2:

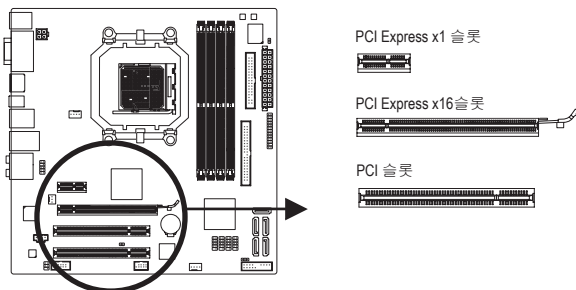
메모리 모듈이 정확히 삽입되면 소켓 양쪽 끝의 클립이 제 자리에 찰칵하고 채워집니다.

1-5 확장 카드 장착하기



확장 카드를 장착하기 전에 다음 지침을 따르십시오:

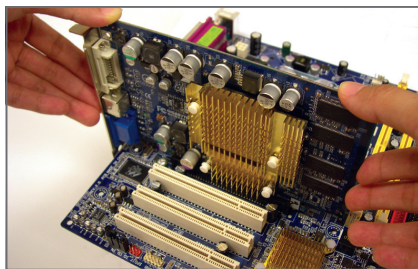
- 메인보드가 확장 카드를 지원하는지 확인하십시오. 확장 카드에 딸려온 설명서를 숙독하십시오.
- 하드웨어 손상을 방지하려면 확장 카드를 장착하기 전에 반드시 컴퓨터를 끄고 콘센트에서 전원 코드 플러그를 뽑으십시오.



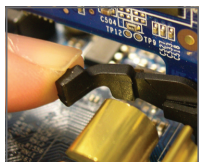
아래 단계에 따라 확장 슬롯에 확장 카드를 올바르게 장착하십시오.

- 카드를 지원하는 확장 슬롯을 찾습니다. 새시 후면 패널에서 금속 슬롯 덮개를 제거합니다.
- 카드를 슬롯과 맞추고 카드가 슬롯에 완전히 끼워질 때까지 카드를 누릅니다.
- 카드의 금속 접점이 슬롯에 완전히 삽입되었는지 확인합니다.
- 카드의 금속 브라켓을 나사로 새시 후면 패널에 고정합니다.
- 확장 카드가 모두 장착되었으면 새시 덮개를 다시 덮습니다.
- 컴퓨터의 전원을 끕니다. 필요하다면 BIOS 셋업으로 이동하여 확장 카드에 대해 필요 한 BIOS 설정을 변경합니다.
- 확장 카드와 함께 제공된 드라이버를 운영 체제에 설치합니다.

예: PCI Express x16 그래픽 카드 장착 및 제거하기:



- 그래픽 카드 장착하기:
카드가 PCI Express x16 슬롯에 완전히 끼워질 때까지 카드의 가장자리 위쪽을 아래로 천천히 누릅니다. 카드가 슬롯에 제자리에 고정되어 흔들리지 않는지 확인합니다.



- 카드 제거하기:
슬롯의 레버를 가깝게 밀었다 놓은 다음 카드를 슬롯에서 똑바로 들어올립니다.

1-6 ATI Hybrid CrossFireX 기능 활성화

온보드 GPU를 개별 그래픽 카드와 결합함으로써, ATI Hybrid CrossFireX는 AMD 플랫폼에 상당히 향상된 디스플레이 성능을 제공합니다. 이 절에서는 ATI Hybrid CrossFireX 시스템의 구성 방법을 설명합니다.

A. 시작하기 전에--

1. 운영 체제 요구 사항:

Windows Vista 및 Windows XP*.

2. BIOS 설정:

Advanced BIOS Features (고급 BIOS 기능) 메뉴에서 다음 항목을 설정하려면 BIOS 설정을 시작합니다.

- **Internal Graphics Mode (내부 그래픽 모드)**를 **UMA**로 설정.
- **UMA Frame Buffer Size (UMA 프레임 버퍼 크기)**를 **256MB**로 설정.
- **Surround View (서라운드 보기)**를 **Disabled** 으로 설정.
- **Init Display First (초기 디스플레이)**를 **Onboard** 로 설정.


3. 그래픽 카드 요구 사항:

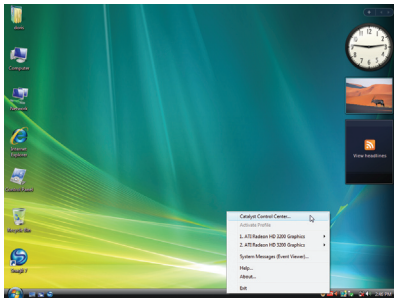
ATI Hybrid CrossFireX 지원 그래픽 카드.

B. ATI Hybrid CrossFireX 드라이버 설치 및 설정

메인 드라이버 디스크를 삽입하고 **Installing Chipset Drivers (칩셋 드라이버 설치)**를 선택합니다. **Xpress Install (Xpress 설치)**를 클릭하여 설치합니다. 설치가 완료되면 시스템을 다시 시작합니다. 아래 단계를 따라 ATI Hybrid CrossFireX를 활성화합니다.

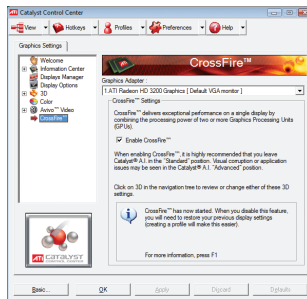
단계 1:

시스템을 다시 시작하면 ATI 아이콘  이 시스템 트레이에 표시됩니다. 아이콘을 마우스 오른쪽 단추로 클릭하여 **Catalyst Control Center (Catalyst 제어 센터)**를 시작합니다.



단계 2:

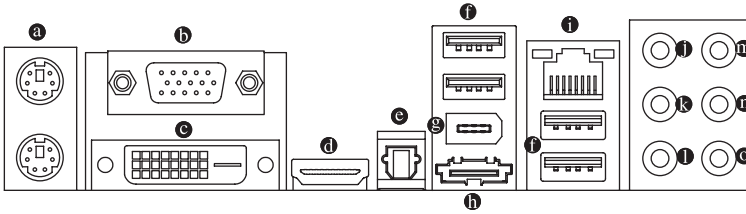
CrossFire 메뉴에서 **CrossFire** 확인란을 선택합니다.



- 메인보드 칩셋 드라이버가 이미 설치되어 있는 경우, 그래픽 카드 드라이버를 설치할 필요가 없습니다.
- BIOS 설정에서 **Internal Graphic Mode (내부 그래픽 모드)** 또는 **UMA Frame Buffer Size (UMA 프레임 버퍼 크기)** 설정을 변경하려면, 먼저 운영 체제에서 CrossFire 기능을 비활성화해야 합니다.

* Windows XP의 경우, AMD 칩셋 드라이버 버전 8.51 이상을 설치해야 합니다.

1-7 하드웨어 장착



㉑ PS/2 키보드 및 PS/2 마우스 포트

위쪽 포트 (녹색) 에 PS/2 마우스를 연결하고 아래쪽 포트 (보라색) 에 PS/2 키보드를 연결하십시오.

㉒ D-Sub 포트

D-Sub 포트는 15핀 D-Sub 커넥터를 지원합니다. D-Sub 연결을 지원하는 모니터를 이 포트에 연결합니다.

㉓ DVI-D 포트

DVI-D 포트는 DVI-D 규격을 지원합니다. DVI-D 연결을 지원하는 모니터를 이 포트에 연결합니다.

㉔ HDMI 포트

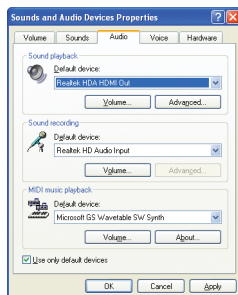
HDMI (고품질 멀티미디어 인터페이스) 는 비압축 오디오/비디오 신호 전송을 위한 완전한 디지털 오디오/비디오 인터페이스를 제공하며 HDCP 규격입니다. HDMI 오디오/비디오 장치를 이 포트에 연결합니다. HDMI 기술은 최대 1920x1080p 해상도를 지원할 수 있지만 지원되는 실제 해상도는 사용 중인 모니터에 좌우됩니다.



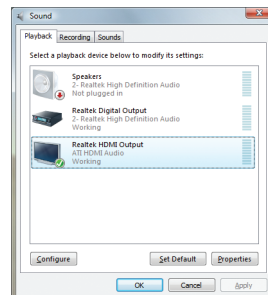
NOTE

- HDMI 장치를 설치한 후 사운드 재생을 위한 기본 장치가 HDMI 장치인지 확인하십시오. (운영 체제에 따라 항목 이름이 다를 수 있습니다. 자세한 내용은 아래 그림을 참조하십시오.), 그리고 BIOS 설정을 시작한 다음, **Advanced BIOS Features**에서 **Onboard VGA output connect**를 **D-SUB/ HDMI**으로 설정합니다.
- HDMI 오디오 출력은 AC3, DTS 및 2채널 LPCM 형식만 지원한다는 것에 유의하십시오. (AC3와 DTS는 디코딩을 위해 외부 디코더를 사용해야 합니다.)

Windows XP 에서 Start>Control Panel>Sounds and Audio Devices>Audio를 선택하고 사운드 재생을 위한 기본 장치를 **Realtek HDA HDMI Out**으로 설정하십시오.



Windows Vista에서 Start>Control Panel>Sounds 선택하고 **Realtek HDMI Output**을 선택한 후 **Set Defaults**를 클릭하십시오.



● 광 S/PDIF 출력 커넥터

이 커넥터는 디지털 광 오디오를 지원하는 외부 오디오 시스템에 디지털 오디오를 제공합니다. 이 기능을 사용하기 전에 오디오 시스템이 광 디지털 오디오 입력 커넥터를 제공하는지 확인하십시오.

● USB 포트

USB 포트는 USB 2.0/1.1 규격을 지원합니다. USB 키보드/마우스, USB 프린터, USB 플래시 드라이브와 같은 USB 장치에 이 포트를 사용하십시오.

● IEEE 1394a 포트

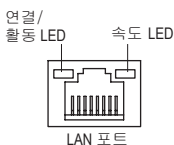
IEEE 1394 포트는 IEEE 1394a 규격을 지원하며 고속, 고대역 및 핫 플러그 기능이 특징입니다. IEEE 1394a 장치에 이 포트를 사용하십시오.

● eSATA 3Gb/s 포트

eSATA 3Gb/s 포트는 SATA 3 Gb/s 표준을 준수하며 SATA 1.5 Gb/s 표준과 호환됩니다. 포트를 사용하여 외부 SATA 장치나 SATA 포트 승수기를 연결할 수 있습니다.

● RJ-45 LAN 포트

Gigabit 이더넷 LAN 포트는 최대 1 Gbps 데이터 속도의 인터넷 연결을 제공합니다. 다음은 LAN 포트 LED 상태에 대한 설명입니다.



연결/속도 LED:

상태	설명
주황색	1 Gbps 데이터 속도
녹색	100 Mbps 데이터 속도
꺼짐	10 Mbps 데이터 속도

활동 LED:

상태	설명
깜빡임	데이터 전송 또는 수신 중
꺼짐	데이터 전송 또는 수신 없음

● 센터/서브우퍼 스피커 출력 잭 (주황색)

5.1/7.1채널 오디오 구성에서 이 오디오 잭을 사용하여 센터/서브우퍼 스피커를 연결하십시오.

● 리어 스피커 출력 잭 (흑색)

4/5.1/7.1채널 오디오 구성에서 이 오디오 잭을 사용하여 리어 스피커를 연결하십시오.

● 사이드 스피커 출력 잭 (회색)

7.1채널 오디오 구성에서 이 오디오 잭을 사용하여 사이드 스피커를 연결하십시오.

● 라인 입력 잭 (청색)

기본 라인 입력 잭입니다. 광 드라이브, Walkman과 같은 장치에 이 오디오 잭을 사용하십시오.

● 라인 출력 잭 (녹색)

기본 라인 출력 잭입니다. 헤드폰이나 2채널 스피커에 이 오디오 잭을 사용하십시오. 이 잭은 4/5.1/7.1채널 오디오 구성에서 프런트 스피커를 연결하는 데 사용할 수 있습니다.



- 후면 패널 커넥터에 연결된 케이블을 제거할 때는 장치에서 케이블을 먼저 제거한 후 메인보드에서 제거하십시오.
- 케이블을 제거할 때는 커넥터에서 케이블을 똑바로 뽑으십시오. 케이블 커넥터 안의 전기 단락을 방지하려면 좌우로 흔들지 마십시오.

④ 마이크 입력 잭 (분홍색)

기본 마이크 입력 잭입니다. 마이크는 이 잭에 연결해야 합니다.



기본 스피커 설정 외에도 ①~④ 오디오 잭은 오디오 소프트웨어를 통해서 다른 기능을 하도록 다시 구성될 수 있습니다. 마이크는 여전히 기본 마이크 입력 잭 (④)에 연결되어야 합니다. 제5장, “2/4/5.1/7.1채널 오디오 구성하기”에서 2/4/5.1/7.1채널 오디오 구성 설정에 대한 지시사항을 참조하십시오.

A. 듀얼 디스플레이 구성:

이 메인보드는 비디오 출력용으로 3개의 포트를 제공합니다. DVI-D, HDMI 및 D-Sub. 아래의 표는 지원되는 듀얼 디스플레이 구성을 보여줍니다.

듀얼 디스플레이	조합	지원 여부
	DVI-D + D-Sub	예
	DVI-D + HDMI	아니요
	HDMI + D-Sub	예

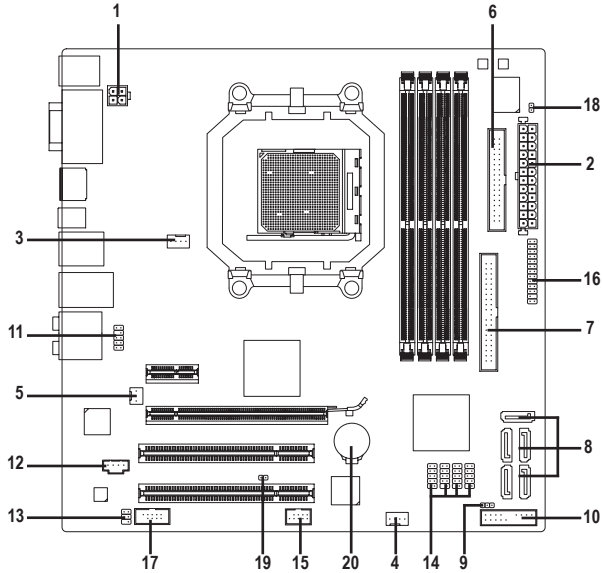
B. HD DVD 및 Blu-ray 디스크 재생:

HD DVD 또는 Blu-ray 디스크 재생 동안, 재생 품질을 높이려면, 아래의 권장 시스템 요구 사항(이상)을 참조하십시오.

- CPU: AMD Athlon™ LE1620 이상 프로세서
- 메모리: 듀얼 채널 모드가 활성화된 1 GB DDR2 800 메모리 모듈 2개
- BIOS 설정: 최소 256 MB의 UMA 프레임 버퍼 크기(자세한 내용은 2장, “BIOS 설정,” “고급 BIOS 기능” 참조)
- 재생 소프트웨어: CyberLink PowerDVD 8.0 이상 (주: 하드웨어 가속이 활성화되었는지 확인하십시오.)

파일 형식	적합한 해상도	
	Windows XP	Windows Vista
보호되지 않은 콘텐츠	1920 x 1080p	1920 x 1080p
HD-DVD	1920 x 1080p	1920 x 1080p
Blu-ray	1920 x 1080p	1920 x 1080p

1-8 내부 커넥터



1)	ATX_12V	11)	F_AUDIO
2)	ATX	12)	CD_IN
3)	CPU_FAN	13)	SPDIF_IO
4)	SYS_FAN	14)	F_USB1 / F_USB2 / F_USB3 / F_USB4
5)	NB_FAN	15)	F_1394_1
6)	FDD	16)	LPT
7)	IDE	17)	COM
8)	SATA2_0 / 1 / 2 / 3 / 4	18)	CI
9)	PWR_LED	19)	CLR_CMOS
11)	F_PANEL	20)	BATTERY



외부 장치를 연결하기 전에 다음 지침을 읽으십시오:

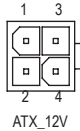
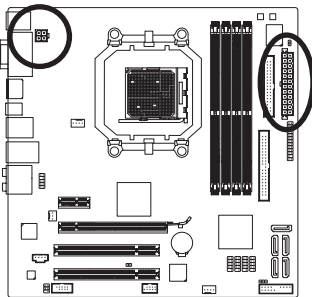
- 먼저 장치가 연결하고자 하는 커넥터와 호환되는지 확인하십시오.
- 장치를 장착하기 전에 장치와 컴퓨터를 끄십시오. 장치 손상을 방지하려면 콘센트에서 전원 코드 플러그를 뽑으십시오.
- 장치를 장착한 후 컴퓨터를 켜기 전 장치 케이블이 메인보드의 커넥터에 정확히 연결되었는지 확인하십시오.

1/2) ATX_12V/ATX (2x2 12V 전원 커넥터 및 2x12 주 전원 커넥터)

전원 커넥터의 사용으로 전원 공급 장치는 메인보드의 모든 부품에 충분히 안정적인 전력을 공급할 수 있습니다. 전원 커넥터를 연결하기 전에 먼저 전원 공급 장치가 꺼져 있고 모든 장치가 올바르게 장착되었는지 확인하십시오. 전원 커넥터는 실수를 방지 하도록 설계되어 있습니다. 전원 공급 케이블을 전원 커넥터에 올바른 방향으로 연결 하십시오. 12V 전원 커넥터는 주로 CPU 에 전력을 공급합니다. 12V 전원 커넥터가 연결 되어 있지 않으면 컴퓨터를 시작할 수 없습니다.

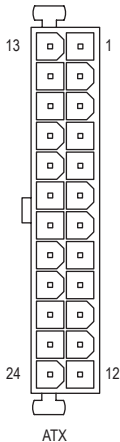


- 확장 요구 사항을 만족하려면 높은 소비 전력 (500W 이상) 을 견딜 수 있는 전원 공급 장치를 권장합니다. 필요 전력을 공급하지 못하는 전원 공급 장치가 사용된 경우 시스템이 불안정하거나 부팅되지 않을 수 있습니다.
- 주 전원 커넥터는 2x10 전원 커넥터가 있는 전원 공급 장치와 호환됩니다. 2x12 전원 공급 장치를 사용할 때는 메인보드의 주 전원 커넥터에서 보호용 덮개를 제거하십시오. 2x10 전원 공급 장치를 사용할 때는 전원 공급 케이블을 보호용 덮개 밑의 핀에 삽입하지 마십시오.



ATX_12V:

핀 번호	정의
1	GND
2	GND
3	+12V
4	+12V

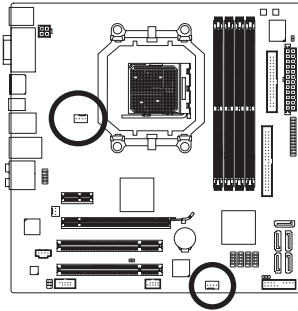


ATX:

핀 번호	정의	핀 번호	정의
1	3.3V	13	3.3V
2	3.3V	14	-12V
3	GND	15	GND
4	+5V	16	PS_ON (소프트 켜기/끄기)
5	GND	17	GND
6	+5V	18	GND
7	GND	19	GND
8	전원 양호	20	-5V
9	5V SB (대기 +5V)	21	+5V
10	+12V	22	+5V
11	+12V (2x12 핀 ATX 전용)	23	+5V (2x12 핀 ATX 전용)
12	3.3V (2x12 핀 ATX 전용)	24	GND (2x12 핀 ATX 전용)

3/4) CPU_FAN/SYS_FAN (팬 헤더)

메인보드에는 4핀 CPU 팬 헤더 (CPU_FAN) 및 4핀 시스템 팬 헤더 (SYS_FAN)가 있습니다. 각 팬 헤더는 +12V 전압을 공급하며 삽입 실수를 방지하도록 설계되어 있습니다. 팬 케이블을 연결할 때는 꼭 올바른 방향으로 연결하십시오. 대부분의 팬은 전원 커넥터 전선을 색으로 구별합니다. 적색 전원 커넥터 전선은 양극 연결을 나타내며 +12V 전압이 필요합니다. 흑색 커넥터 전선은 접지 전선입니다. 메인보드는 CPU 팬 속도 제어를 지원하며 여기에는 팬 속도 제어 설계를 갖춘 CPU 팬을 사용해야 합니다. 최적의 열 방산을 위해서는 시스템 팬을 새시 안에 설치하는 것이 좋습니다.



CPU_FAN



SYS_FAN

CPU_FAN:

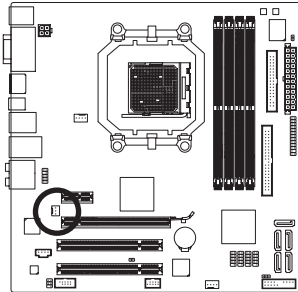
핀 번호	정의
1	GND
2	+12V / 속도 제어
3	감지
4	속도 제어

SYS_FAN1:

핀 번호	정의
1	GND
2	속도 제어
3	감지
4	+5V

5) NB_FAN (노스 브릿지 팬 헤더)

노스 브릿지 팬 케이블을 이 헤더에 연결합니다. 팬 헤더는 매우 간단한 삽입 디자인으로 되어 있습니다. 팬 케이블 연결 시 방향이 올바른지 확인하십시오. 대개의 경우 팬의 전원 커넥터 전선에는 색상으로 코드가 매겨져 있습니다. 빨간색 전원 커넥터 전선은 양극 연결을 의미하며 +12V의 전압이 필요합니다. 검은색 커넥터 전선은 접지선입니다.



핀 번호	정의
1	GND
2	+12V
3	NC

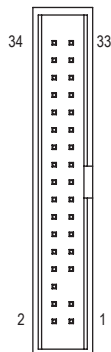
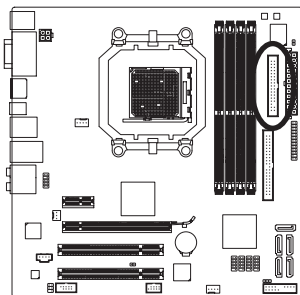


CAUTION

- CPU, 노스 브릿지 및 시스템이 과열되지 않도록 팬 케이블을 팬 헤더에 연결해야 합니다. 과열은 CPU/노스 브릿지 또는 시스템의 손상을 가져올 수 있습니다.
- 이 팬 헤더는 구성 정퍼 블록이 아닙니다. 정퍼 캡을 헤더 위에 올려 놓지 마십시오.

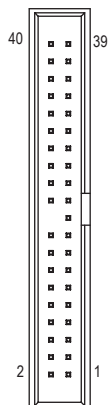
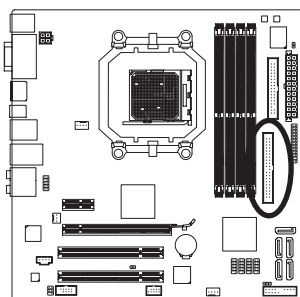
6) FDD (플로피 디스크 드라이브 커넥터)

이 커넥터는 플로피 디스크 드라이브를 연결하는 데 사용됩니다. 지원되는 플로피 디스크 드라이브 종류는 360 KB, 720 KB, 1.2 MB, 1.44 MB 및 2.88 MB입니다. 플로피 디스크 드라이브를 설치하기 전에, 커넥터의 1번 핀과 플로피 드라이브 케이블을 찾으십시오. 일반적으로 케이블의 1번 핀은 색이 다른 스트라이프로 표시됩니다.



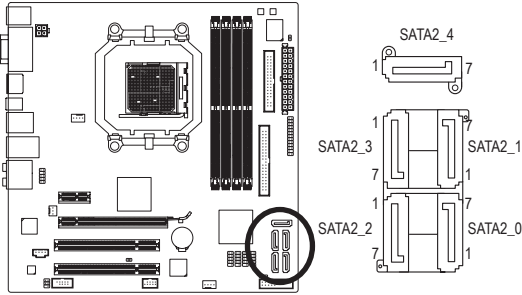
7) IDE (IDE 커넥터)

IDE 커넥터는 하드 드라이브나 광 드라이브와 같은 IDE 장치를 최대 2개까지 지원합니다. IDE 케이블을 연결하기 전에 커넥터에 있는 실수 방지 홈을 찾으십시오. IDE 장치 2개를 연결하려면 IDE 장치의 역할 (예: 마스터 또는 슬레이브)에 따라 점퍼와 케이블을 설정하는 것을 잊지 마십시오. (IDE 장치의 마스터/슬레이브 설정을 구성하는 것에 대한 정보는 장치 제조업체가 제공한 설명서를 읽으십시오.)

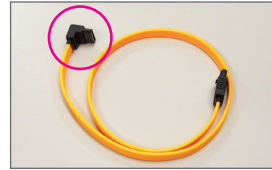


8) SATA2_0/1/2/3/4 (SATA 3Gb/s 커넥터)

SATA 커넥터는 SATA 3Gb/s 표준을 준수하며 SATA 1.5Gb/s 표준과 호환됩니다. 각 SATA 커넥터는 단일 SATA 장치를 지원합니다. The AMD SB700 컨트롤러는 RAID 0, RAID 1, RAID 10 및 JBOD를 지원합니다. RAID 배열 구성에 대한 지시사항은 제5장, “SATA 하드 드라이브 구성하기”를 참조하십시오.



핀 번호	정의
1	GND
2	TXP
3	TXN
4	GND
5	RXN
6	RXP
7	GND



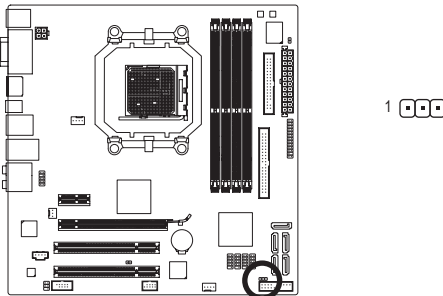
L자 모양의 SATA 3Gb/s 케이블의 끝을 SATA 하드 드라이브에 연결하십시오.



- RAID 0 또는 RAID 1 구성에는 적어도 2개의 하드 드라이브가 필요합니다. 하드 드라이브를 2개 이상 사용하는 경우 총 하드 드라이브 수는 짝수이어야 합니다.
- RAID 10 구성에는 적어도 4개의 하드 드라이브가 필요합니다. (총 하드 드라이브 수는 짝수가 아니어도 됩니다.)

9) PWR_LED (시스템 전원 LED 헤더)

이 헤더는 시스템 전원 상태를 표시하도록 새시의 시스템 전원 LED를 연결하는 데 사용할 수 있습니다. 시스템이 작동 중이면 LED가 켜집니다. 시스템이 S1 절전 상태에 있으면 LED가 계속 깜빡입니다. 시스템이 S3/S4 절전 상태에 있거나 전원이 꺼지면 (S5) LED가 꺼집니다.

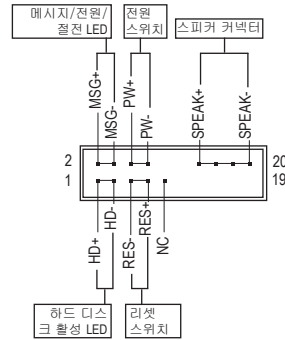
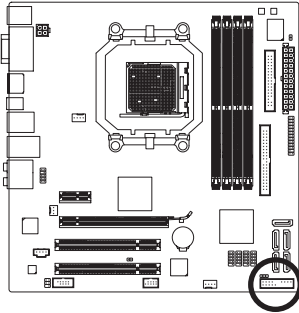


핀 번호	정의
1	MPD+
2	MPD-
3	MPD-

시스템 상태	LED
S0	켜짐
S1	깜빡임
S3/S4/S5	꺼짐

10) F. PANEL (전면 패널 헤더)

아래의 핀 지정에 따라 새시 전면 패널의 전원 스위치, 리셋 스위치, 스피커 및 시스템 상태 표시기를 이 헤더에 연결하십시오. 케이블을 연결하기 전에 양극과 음극 핀에 주목하십시오.



- MSG (메시지/전원/절전 LED, 황색):

시스템 상태	LED
S0	켜짐
S1	깜빡임
S3/S4/S5	꺼짐

새시 전면 패널의 전원 상태 표시기에 연결됩니다. 시스템이 작동 중이면 LED가 켜집니다. 시스템이 S1 절전 상태에 있으면 LED가 계속 깜빡입니다. 시스템이 S3/S4 절전 상태에 있거나 전원이 꺼지면(S5) LED가 꺼집니다.

- PW (전원 스위치, 적색):

새시 전면 패널의 전원 스위치에 연결됩니다. 전원 스위치를 사용하여 시스템을 끄는 방법을 구성할 수 있습니다. 자세한 정보는 제2장, "BIOS 셋업", "전원 관리 설정"을 참조하십시오.

- SPEAK (스피커, 오렌지색):

새시 전면 패널의 스피커에 연결됩니다. 시스템이 신호음을 통해 시스템 시작 상태를 알립니다. 시스템을 시작할 때 문제가 감지되지 않으면 한 번의 짧은 신호음이 납니다. 시스템을 시작할 때 문제가 감지되지 않으면 한 번의 짧은 신호음이 납니다. 문제가 감지되면 BIOS가 서로 다른 패턴의 신호음을 통해 문제를 나타냅니다. 신호음에 대한 정보는 제5장, "문제 해결"을 참조하십시오.

- HD (IDE 하드 드라이브 활동 LED, 파란색)

새시 전면 패널의 하드 드라이브 활동 LED에 연결됩니다. 하드 드라이브가 데이터를 읽거나 쓸 때 LED가 켜집니다.

- RES (리셋 스위치, 녹색):

새시 전면 패널의 리셋 스위치에 연결됩니다. 컴퓨터가 작동을 멈추어 정상적으로 다시 시작할 수 없는 경우 리셋 스위치를 누르십시오.

- NC (자주색):

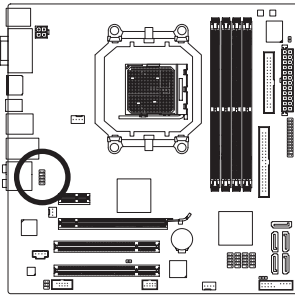
연결 없음



전면 패널 설계는 새시에 따라 다를 수 있습니다. 전면 패널 모듈은 대부분 전원 스위치, 리셋 스위치, 전원 LED, 하드 드라이브 활동 LED, 스피커 등으로 이루어져 있습니다. 새시 전면 패널 모듈에 이 헤더를 연결할 때는 전선 지정과 핀 지정이 정확히 일치하는지 확인하십시오.

11) F_AUDIO (전면 패널 오디오 헤더)

전면 패널 오디오 헤더는 Intel 고음질 오디오(HD) 및 AC'97 오디오를 지원합니다. 새시 전면 패널 오디오 모듈을 이 헤더에 연결할 수 있습니다. 모듈 커넥터의 전선 지정이 머더보드 헤더의 핀 지정과 일치하는지 확인하십시오. 모듈 커넥터와 메인보드 헤더를 잘못 연결하면 장치가 작동하지 않거나 손상될 수도 있습니다.



HD 전면 패널 오디오용: AC'97 전면 패널 오디오용:

핀 번호	정의
1	MIC2_L
2	GND
3	MIC2_R
4	-ACZ_DET
5	LINE2_R
6	GND
7	FAUDIO_JD
8	핀 없음
9	LINE2_L
10	GND

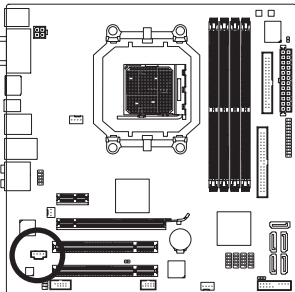
핀 번호	정의
1	MIC
2	GND
3	MIC 전원
4	NC
5	라인 출력 (우)
6	NC
7	NC
8	핀 없음
9	라인 출력 (좌)
10	NC



- 기본값으로 전면 패널 오디오 헤더는 HD 오디오를 지원합니다. 새시에 AC'97 전면 패널 오디오 모듈이 있는 경우 제5장, “2/4/5.1/7.1채널 오디오 구성하기”에서 오디오 소프트웨어를 통해 AC'97 기능성을 활성화하는 방법에 대한 지시사항을 참조하십시오.
- 오디오 신호는 전/후면 패널 오디오 연결에 동시에 표시됩니다. 패널 뒷면 오디오(HD 전면 패널 오디오 모듈 사용 시에만 지원됨)의 음을 소거하려면 5장의 “2/4/5.1/7.1채널 오디오 구성하기”를 참조하십시오.
- 일부 새시는 각 전선에 단일 플러그 대신 분리된 커넥터가 있는 전면 패널 오디오 모듈을 제공합니다. 전선 지정이 다른 전면 패널 오디오 모듈을 연결하는 것에 대한 정보는 새시 제조업체에 문의하십시오.

12) CD_IN (CD 입력 커넥터)

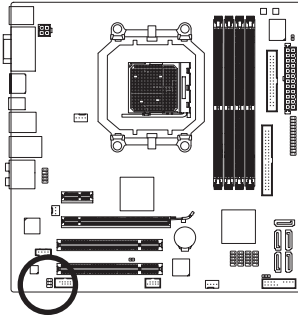
광 드라이브에 딸려온 오디오 케이블을 이 헤더에 연결할 수 있습니다.



핀 번호	정의
1	CD-L
2	GND
3	GND
4	CD-R

13) SPDIF_IO (S/SPDIF 입출력 헤더, 적색)

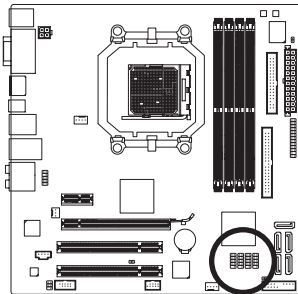
이 헤더는 디지털 S/SPDIF 입출력을 지원합니다. 선택 품목인 S/SPDIF 입출력 케이블을 통해, 이 헤더는 디지털 오디오 출력을 지원하는 오디오 장치와 디지털 오디오 입력을 지원하는 오디오 시스템에 연결할 수 있습니다. 선택 품목인 S/SPDIF 입출력 케이블 구매에 대해서는 지역 판매점에 문의하십시오.



핀 번호	정의
1	전원
2	핀 없음
3	SPDIF
4	SPDIFI
5	GND
6	GND

14) F_USB1/F_USB2/F_USB3/F_USB4 (USB 헤더, 황색)

이 헤더는 USB 2.0/1.1 규격을 준수합니다. 각 USB 헤더는 선택 품목인 USB 브라켓을 통해 USB 포트 2 개를 제공합니다. 선택 구성물인 USB 브라켓 구매에 대해서는 지역 판매점에 문의하십시오.



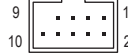
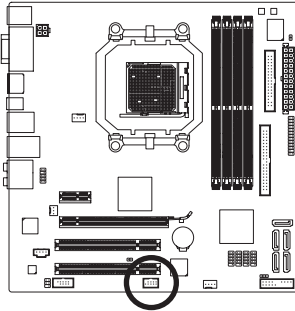
핀 번호	정의
1	전원 (5V)
2	전원 (5V)
3	USB DX-
4	USB DY-
5	USB DX+
6	USB DY+
7	GND
8	GND
9	핀 없음
10	NC



- IEEE 1394 브라켓 (2x5 핀) 케이블을 USB 헤더에 연결하지 마십시오.
- USB 브라켓 손상을 방지하려면 USB 브라켓을 장착하기 전에 컴퓨터를 끄고 콘센트에서 전원 코드 플러그를 뽑으십시오.

15) F_1394_1 (IEEE 1394a 헤더, 회색)

이 헤더는 IEEE 1394a 규격을 준수합니다. 각 IEEE 1394a 헤더는 선택 품목인 IEEE 1394a 브라켓을 통해 IEEE 1394a 포트 하나를 제공할 수 있습니다. 선택 품목인 IEEE 1394a 브라켓 구매에 대해서는 지역 판매점에 문의하십시오.



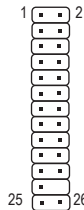
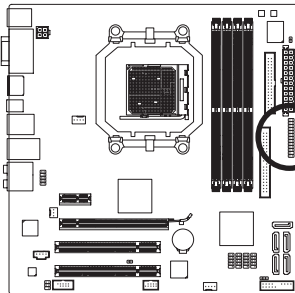
핀 번호	정의
1	TPA+
2	TPA-
3	GND
4	GND
5	TPB+
6	TPB-
7	전원 (12V)
8	전원 (12V)
9	핀 없음
10	GND



- USB 브라켓 케이블을 IEEE 1394a 헤더에 연결하지 마십시오.
- IEEE 1394a 브라켓 손상을 방지하려면 IEEE 1394a 브라켓을 장착하기 전에 컴퓨터를 끄고 콘센트에서 전원 코드 플러그를 뽑으십시오.
- IEEE 1394a 장치를 연결하려면 장치 케이블 한 쪽 끝을 컴퓨터에 연결한 후 케이블의 반대쪽 끝을 IEEE 1394a 장치에 연결하십시오. 케이블이 정확히 연결되었는지 확인하십시오.

16) LPT (병렬 포트 헤더)

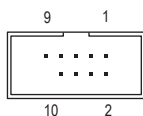
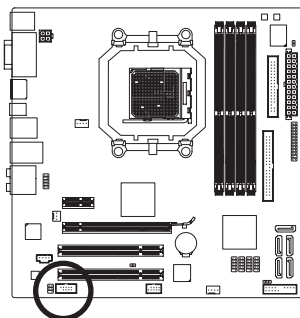
LPT 헤더는 선택 품목인 LPT 포트 케이블을 통해 병렬 포트 1개를 제공할 수 있습니다. 선택 품목인 LPT 포트 케이블 구매에 대해서는 지역 판매점에 문의하십시오.



핀 번호	정의	핀 번호	정의
1	STB-	14	GND
2	AFD-	15	PD6
3	PD0	16	GND
4	ERR-	17	PD7
5	PD1	18	GND
6	INIT-	19	ACK-
7	PD2	20	GND
8	SLIN-	21	BUSY
9	PD3	22	GND
10	GND	23	PE
11	PD4	24	핀 없음
12	GND	25	SLCT
13	PD5	26	GND

17) COM(직렬 포트 헤더)

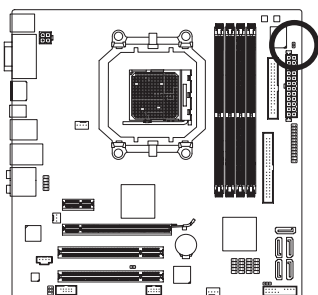
COM 헤더는 선택 품목인 COM 포트 케이블을 통해 직렬 포트 1개를 제공할 수 있습니다. 선택 품목인 COM 포트 케이블 구매에 대해서는 지역 판매점에 문의하십시오.



핀 번호	정의
1	ND CD -
2	NS IN
3	NS OUT
4	ND TR -
5	GND
6	ND SR -
7	NRTS -
8	NCTS -
9	NRI -
10	핀 없음

18) CI(새시 침입 헤더)

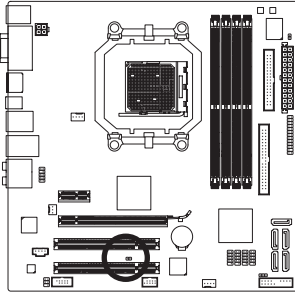
이 메인보드는 새시 덮개가 제거되었는지를 감지하는 새시 감지 기능을 제공합니다. 이 기능에는 새시 침입 감지 설계를 갖춘 새시가 필요합니다.




핀 번호	정의
1	신호
2	GND

19) CLR CMOS (CMOS 소거 점퍼)

이 점퍼를 사용하여 CMOS 값 (예: 날짜 정보 및 BIOS 구성)을 지우고 CMOS 값을 공장 기본값으로 다시 설정하십시오. CMOS 값을 지우려면 2개의 핀에 점퍼 캡을 씌워 일시적으로 2개의 핀을 단락시키거나 나사돌리개와 같은 금속 물체를 사용하여 2개의 핀을 몇 초 동안 접촉시키십시오.



 열림: 정상

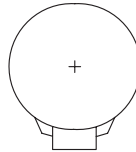
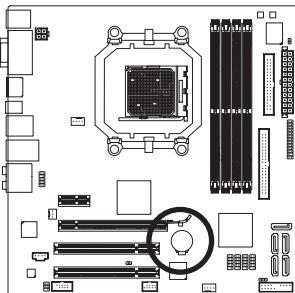
 단락: CMOS 값 소거



- CMOS 값을 지우기 전에 항상 컴퓨터를 끄고 콘센트에서 전원 코드 플러그를 뽑으십시오.
- CMOS 값을 지운 후 컴퓨터를 켜기 전 꼭 점퍼에서 점퍼 캡을 제거하십시오. 그렇게 하지 않으면 메인보드가 손상될 수 있습니다.
- 시스템이 다시 시작되면 BIOS 셋업으로 이동하여 공장 기본값을 로드하거나(Load Optimized Defaults 선택) BIOS 설정을 수동으로 구성하십시오 (BIOS 구성에 대해서는 제2장, “BIOS 셋업”을 참조).

20) BATTERY(배터리)

배터리는 컴퓨터가 꺼졌을 때 CMOS에 값 (BIOS 구성, 날짜 및 시간 정보 등)을 보존하도록 전원을 제공합니다. 배터리 전압이 낮은 수준으로 떨어지면 배터리를 교체하십시오. 그렇지 않으면 CMOS 값이 정확하지 않거나 손실될 수 있습니다.



배터리를 제거하여 CMOS 값을 지울 수 있습니다:

1. 컴퓨터를 끄고 전원 코드 플러그를 뽑습니다.
2. 배터리 홀더에서 배터리를 꺼낸 후 1분 동안 기다립니다. (또는 나사돌리개와 같은 금속 물체로 배터리 홀더의 양극과 음극 단자를 5초 동안 접촉하여 단락시키십시오.)
3. 배터리를 교체합니다.
4. 전원 코드를 연결하고 컴퓨터를 다시 시작합니다.



- 배터리를 교체하기 전에 항상 컴퓨터를 끄고 전원 코드 플러그를 뽑으십시오.
- 배터리를 동등한 것으로 교체하십시오. 잘못된 모델로 교체하면 폭발 위험이 있습니다.
- 배터리를 직접 교체할 수 없거나 배터리 모델에 대해 잘 모르면 구매처나 지역 판매점에 문의하십시오.
- 배터리를 장착할 때 배터리의 양극(+)과 음극(-) 방향에 주의하십시오. 양극쪽이 위를 향해야 합니다.
- 소모된 배터리는 지역 환경 규정에 따라 처리해야 합니다.

[illegible]

제 2 장 BIOS 셋업

BIOS (기본 입출력 시스템)는 시스템의 하드웨어 매개 변수를 메인보드의 CMOS 에 기록합니다. BIOS 의 주요 기능에는 시스템이 시작할 때 POST (전원 구동 시 자체 테스트) 를 수행하는 것, 시스템 매개 변수를 저장하는 것, 운영 체제를 로드하는 것 등이 포함됩니다. BIOS 는 사용자가 기본 시스템 구성 설정을 수정하거나 특정 시스템 기능을 활성화할 수 있도록 하는 BIOS 셋업 프로그램을 포함합니다. 전원이 꺼지면 CMOS 에 구성 값을 보존할 수 있도록 메인보드의 배터리가 CMOS 에 필요한 전원을 공급합니다.

BIOS 셋업 프로그램에 액세스하려면 전원을 켜 후 POST 동안 <Delete> 키를 누르십시오. 더 고급의 BIOS 셋업 메뉴 옵션을 보려면 BIOS 셋업 프로그램의 주 메뉴에서 <Ctrl> + <F1> 키를 누르십시오.

BIOS를 업그레이드하려면 GIGABYTE Q-Flash 또는 @BIOS 유틸리티를 사용하십시오.

- Q-Flash는 사용자가 운영 체제로 들어갈 필요 없이 BIOS 를 빠르고 쉽게 업그레이드하거나 백업할 수 있게 합니다.
- @BIOS는 인터넷에서 최신 버전의 BIOS를 검색하여 다운로드하고 BIOS를 업데이트하는 Windows 기반 유틸리티입니다.

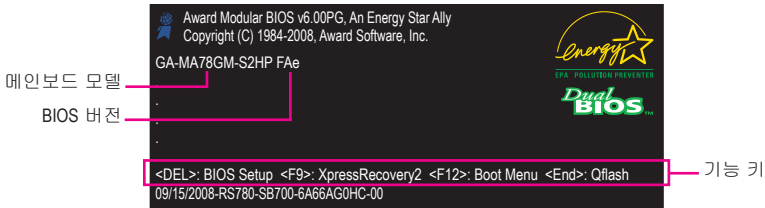
Q-Flash 및 @BIOS 유틸리티 사용에 대한 지시사항은 제4장, “BIOS 업데이트 유틸리티”를 참조하십시오.



- BIOS 플래싱은 잠재적으로 위험하기 때문에 현재 버전의 BIOS를 사용하면 문제가 없다면 BIOS를 플래시하지 않는 것이 좋습니다. BIOS를 플래시하려면 신중하게 수행하십시오. 부적절한 BIOS 플래싱은 시스템 고장을 일으킬 수 있습니다.
- POST 도중 BIOS가 신호음을 냅니다. 신호음 설명에 대해서는 제5장, “문제 해결”을 참조하십시오.
- 시스템 불안정성이나 다른 예기치 않은 결과를 방지하려면 꼭 필요한 경우 이외에는 기본 설정값을 수정하지 않는 것이 좋습니다. 설정을 부적절하게 수정하면 시스템을 부팅하지 못할 수도 있습니다. 이 경우 CMOS 값을 지우고 보드를 기본값으로 다시 설정해 보십시오. (CMOS 값을 지우는 방법에 대해서는 이 장의 “Load Optimized Defaults (최적화된 기본값 불러오기)” 섹션이나 제1장의 배터리/CMOS 소거 점퍼에 대한 소개를 참조하십시오.)

2-1 시작 화면

컴퓨터를 부팅하면 다음 화면이 나타날 수 있습니다.



SATA 모드 메시지:

"SATA가 IDE 모드에서 실행 중입니다!"

메인보드가 기본값으로 설정된 경우, 모니터는 **POST** 동안 **SATA** 컨트롤러가 **IDE** 모드에서 실행 중이라는 메시지를 표시합니다.. 그리고 나서 이 모드를 **AHCI** 모드로 변경할 것인지와 **SATA** 커넥터에 대한 핫 플러그 기능을 활성화할 것인지를 묻는 메시지가 표시됩니다.

AHCI 모드를 활성화하려면 **<Y>**를 누르고 IDE 모드 작업을 계속하고 이 메시지 표시를 다시 중지하려면 **<N>**을 누릅니다.

주: 예 또는 아니요를 적시에 응답하지 않으면, 다음 부팅 시 이 메시지가 다시 표시됩니다.

기능 키:

: BIOS Setup

BIOS 셋업으로 들어가거나 BIOS 셋업에서 **Q-Flash** 유틸리티에 액세스하려면 **<Delete>** 키를 누르십시오.

<F9>: Xpress Recovery2

메인보드 드라이버 CD를 사용하여 하드 드라이브 데이터를 백업하고자 **Xpress Recovery2**로 들어간 적이 있다면 그 후에는 **POST** 도중 **<F9>** 키를 사용하여 **Xpress Recovery2**에 액세스할 수 있습니다. 자세한 정보는 제 4 장, "**Xpress Recovery2**"를 참조 하십시오.

<F12>: Boot Menu

부팅 메뉴는 BIOS 셋업으로 들어가지 않고 첫째 부팅 장치를 설정할 수 있게 합니다.

부팅 메뉴에서 위로 화살표 키 **<↑>** 또는 아래로 화살표 키 **<↓>**를 사용하여 첫째 부팅 장치를 선택한 후 **<Enter>** 키를 눌러 적용하십시오.부팅 메뉴를 종료하려면 **<Esc>** 키를 누르십시오. 시스템이 부팅 메뉴에서 구성한 장치로부터 직접 부팅됩니다.

참고: 부팅 메뉴의 설정은 한 번만 유효합니다. 시스템을 다시 시작한 후 장치 부팅 순서는 여전히 BIOS 셋업 설정을 토대로 합니다. 필요에 따라 부팅 메뉴에 다시 액세스하여 첫째 부팅 장치 설정을 변경할 수 있습니다.

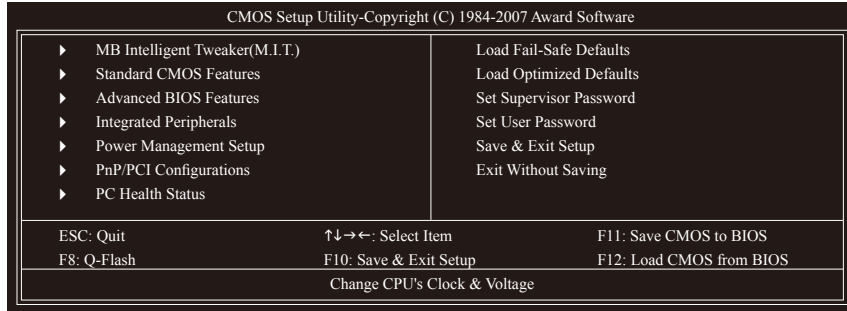
<End>: Q-Flash

BIOS 셋업으로 먼저 들어가지 않고 **Q-Flash** 유틸리티에 직접 액세스하려면 **<End>** 키를 누르십시오.

2-2 주 메뉴

일단 BIOS 셋업 프로그램으로 들어가면 화면에 주 메뉴(아래 그림 참조)가 나타납니다. 화살표 키를 사용하여 항목 사이를 이동하고 <Enter> 키를 눌러 선택을 확인하거나 하위 메뉴로 들어가십시오.

(샘플 BIOS 버전: GA-MA78GM-S2HP FAe)



BIOS 셋업 프로그램 기능 키

<↑><↓><←><→>	선택 막대를 이동하여 항목을 선택합니다.
<Enter>	명령을 실행하거나 하위 메뉴로 들어갑니다.
<Esc>	주 메뉴: BIOS 셋업 프로그램을 종료합니다. 하위 메뉴: 현재 하위 메뉴를 종료합니다.
<Page Up>	숫자 값을 증가시키거나 변경합니다.
<Page Down>	숫자 값을 감소시키거나 변경합니다.
<F1>	기능 키의 설명을 표시합니다.
<F2>	커서를 오른쪽의 항목 도움말 블록으로 이동합니다 (하위 메뉴에서만 해당).
<F5>	현재 하위 메뉴에 대해 이전 BIOS 설정을 복원합니다.
<F6>	현재 하위 메뉴에 대해 고장 안전 BIOS 기본 설정값을 로드합니다.
<F7>	현재 하위 메뉴에 대해 최적화된 BIOS 기본 설정값을 로드합니다.
<F8>	Q-Flash 유틸리티에 액세스합니다.
<F9>	시스템 정보를 표시합니다.
<F10>	변경 내용을 모두 저장하고 BIOS 셋업 프로그램을 종료합니다.
<F11>	BIOS 에 CMOS 저장
<F12>	BIOS 에서 CMOS 로드

메인 메뉴 도움말

강조 표시한 설정 옵션의 화면 설명이 메인 메뉴의 맨 아래줄에 표시됩니다.

하위 메뉴 도움말

하위 메뉴에 있는 동안 메뉴에서 사용할 수 있는 기능 키의 도움말 화면 (일반 도움말)을 표시하려면 <F1> 키를 누르십시오. 도움말 화면을 종료하려면 <Esc> 키를 누르십시오. 각 항목에 대한 도움말은 하위 메뉴 오른쪽의 항목 도움말 블록에 있습니다.



- 메인 메뉴나 하위 메뉴에서 원하는 설정을 찾을 수 없으면 <Ctrl> + <F1> 키를 눌러 더 고급 옵션에 액세스하십시오.
- 시스템이 평소와 같이 안정적이지 않으면 **Load Optimized Defaults** 항목을 선택하여 시스템을 기본값으로 설정하십시오.
- 이 장에서 설명한 BIOS 셋업 메뉴는 참조용일 뿐이며 BIOS 버전에 따라 다를 수 있습니다.

■ <F11> 및 <F12> 키의 기능 (주 메뉴에서만 해당)

▶ F11 : Save CMOS to BIOS

이 기능은 현재 BIOS 설정을 프로파일로 저장할 수 있게 합니다. 최대 8개의 프로파일 (프로파일 1-8)을 만들고 각 프로파일의 이름을 지정할 수 있습니다. 프로파일 이름을 먼저 입력하고 (기본 프로파일 이름을 지우려면 SPACE 키를 사용) <Enter> 키를 눌러 완료하십시오.

▶ F12 : Load CMOS from BIOS

시스템이 불안정해지고 사용자가 BIOS 기본 설정을 로드한 경우 이 기능을 사용하여 BIOS 설정을 다시 구성해야 하는 불편을 겪지 않고 이전에 만든 프로파일로부터 BIOS 설정을 로드할 수 있습니다. 로드할 프로파일을 먼저 선택하고 <Enter> 키를 눌러 완료하십시오.

■ MB Intelligent Tweaker(M.I.T.)

CPU의 클럭, 주파수 및 전압, 메모리 등을 구성하려면 이 메뉴를 사용하십시오.

■ Standard CMOS Features

시스템 날짜와 시간, 하드 드라이브 종류, 플로피 디스크 드라이브 종류, 시스템 부팅을 중지시키는 오류 유형 등을 구성하려면 이 메뉴를 사용하십시오.

■ Advanced BIOS Features

장치 부팅 순서, CPU에서 이용할 수 있는 고급 기능 및 기본 디스플레이 어댑터를 구성하려면 이 메뉴를 사용하십시오.

■ Integrated Peripherals

IDE, SATA, USB, 통합 오디오, 통합 LAN 등 모든 주변 장치를 구성하려면 이 메뉴를 사용하십시오.

■ Power Management Setup

모든 절전 기능을 구성하려면 이 메뉴를 사용하십시오.

■ PnP/PCI Configurations

시스템의 PCI 및 PnP 리소스를 구성하려면 이 메뉴를 사용하십시오.

■ PC Health Status

자동 감지된 시스템/CPU 온도, 시스템 전압, 팬 속도 등에 대한 정보를 보려면 이 메뉴를 사용하십시오.

■ Load Fail-Safe Defaults

고장 안전 기본값은 가장 안정적인 최소 성능 시스템 작동에 적합한 공장 설정값입니다.

■ Load Optimized Defaults

최적화된 기본값은 최적 성능 시스템 작동에 적합한 공장 설정값입니다.

■ Set Supervisor Password

암호를 변경, 설정 또는 사용하지 않도록 설정하십시오. 시스템 및 BIOS 셋업에 대한 액세스를 제한할 수 있습니다. 관리자 암호는 BIOS 셋업에서 변경할 수 있게 합니다.

■ Set User Password

암호를 변경, 설정 또는 사용하지 않도록 설정하십시오. 시스템 및 BIOS 셋업에 대한 액세스를 제한할 수 있습니다. 사용자 암호는 BIOS 설정을 볼 수만 있고 변경하지는 못하게 합니다.

■ Save & Exit Setup

BIOS 셋업 프로그램에서 변경한 모든 내용을 CMOS에 저장하고 BIOS 셋업을 종료합니다. (<F10> 키를 눌러 이 작업을 수행할 수도 있습니다.)

■ Exit Without Saving

변경 내용을 모두 취소하고 이전 설정을 그대로 유지합니다. 확인 메시지에서 <Y> 키를 누르면 BIOS 셋업이 종료됩니다. (<Esc> 키를 눌러 이 작업을 수행할 수도 있습니다.)

☞ CPU Host Clock Control

CPU 호스트 클럭 제어를 사용 또는 사용 안함으로 설정합니다. **Auto** (기본값)로 설정하면 BIOS가 CPU 호스트 주파수를 자동으로 조정합니다. **Manual** 은 아래의 **CPU Frequency (Mhz)** 항목을 구성할 수 있게 합니다. 주: 오버클로킹 후 시스템이 부팅되지 않으면 자동 시스템 재부팅을 고려하여 20초 동안 기다리거나 CMOS 값을 삭제하여 보드를 기본값으로 다시 설정하십시오.

☞ CPU Frequency (MHz)

CPU 호스트 주파수를 수동으로 설정할 수 있습니다.

중요 CPU 주파수는 CPU 사양에 따라서 설정하는 것이 좋습니다.

☞ PCIe Clock (MHz)

PCIe 클럭 주파수를 수동으로 설정할 수 있습니다. 조정 가능한 범위는 100 MHz에서 200 MHz까지입니다. Auto는 PCIe 클럭 주파수를 표준 100 MHz로 설정합니다. (기본값: Auto)

☞ Set Memory Clock

메모리 클럭을 수동으로 설정할지 여부를 결정합니다. **Auto**는 BIOS가 필요에 따라 시스템 전압을 자동으로 설정하도록 합니다. **Manual** 은 아래의 모든 전압 제어 항목을 구성할 수 있게 합니다(기본값: Auto)

☞ Memory Clock

이 옵션은 Set Memory Clock이 Manual로 설정되었을 때만 구성할 수 있습니다.

AM2 CPU를 사용하는 경우:

- ▶▶ DDR 400 Memory Clock을 DDR 400으로 설정합니다.
- ▶▶ DDR 533 Memory Clock을 DDR 533으로 설정합니다.
- ▶▶ DDR 667 Memory Clock을 DDR 667으로 설정합니다.
- ▶▶ DDR 800 Memory Clock을 DDR 800으로 설정합니다.

AM2+ CPU를 사용하는 경우:

- ▶▶ X2.00 Memory Clock을 X2.00으로 설정합니다.
- ▶▶ X2.66 Memory Clock을 X2.66으로 설정합니다.
- ▶▶ X3.33 Memory Clock을 X3.33으로 설정합니다.
- ▶▶ X4.00 Memory Clock을 X4.00으로 설정합니다.
- ▶▶ X5.33 Memory Clock을 X5.33으로 설정합니다.

☞ DCTs Mode ^(주)

메모리 제어 모드를 설정할 수 있습니다.

- ▶▶ Ganged 메모리 제어 모드를 하나의 듀얼 채널로 설정합니다.
- ▶▶ Unganged 메모리 제어 모드를 2개의 싱글 채널로 설정합니다.

***** System Voltage Optimized *****

☞ System Voltage Control

시스템 전압을 수동으로 설정할지를 결정합니다. **Auto** 는 BIOS 가 필요에 따라 시스템 전압을 자동으로 설정하도록 합니다. **Manual** 은 아래의 모든 전압 제어 항목을 구성할 수 있게 합니다. (기본값: Auto)

(주) 이 항목은 이 기능을 지원하는 CPU를 설치했을 때만 나타납니다.

☞ **DDR2 Voltage Control**

메모리 전압을 설정할 수 있습니다.

▶ Normal 필요에 따라 메모리 전압을 공급합니다. (기본값)

▶ +0.1V ~ +0.3V 0.1V에서 0.3V까지 0.1V 단위로 메모리 전압을 증가시킵니다.

☞ **NorthBridge Volt Control**

노스브리지 전압을 설정할 수 있습니다.

▶ Normal 필요에 따라 노스브리지 전압을 공급합니다. (기본값)

▶ +0.1V ~ +0.3V 0.1V에서 0.3V까지 0.1V 단위로 노스브리지 전압을 증가시킵니다.

☞ **SouthBridge Volt Control**

이 항목을 사용하여 사우스 브릿지 전압을 설정할 수 있습니다.

▶ Normal 필요한 경우 사우스 브릿지 전압을 공급합니다. (기본값)

▶ +0.1V ~ +0.3V 사우스 브릿지 전압을 0.1V 증분 단위로 0.1V에서 0.3V까지 증가시킵니다.

☞ **CPU NB VID Control^(주)**

이 항목을 사용하여 CPU 노스 브릿지 전압을 설정할 수 있습니다. **일반**으로 설정하면 필요에 따라 CPU 노스 브릿지 전압이 공급됩니다. 조정 가능한 범위는 설치되어 있는 CPU에 따라 다릅니다. (기본값: Normal)

Note: CPU 노스 브릿지 전압이 커지면 CPU가 손상되거나 CPU의 수명이 단축될 수 있습니다.

☞ **CPU Voltage Control**

CPU 전압을 설정할 수 있습니다. **Normal**은 필요에 따라 CPU 전압을 설정합니다. 조정 가능한 범위는 설치한 CPU에 따라 다릅니다. (기본값: Normal)

주: CPU 전압을 증가시키면 CPU가 손상되거나 CPU의 유효 수명이 단축될 수 있습니다.

☞ **Normal CPU Vcore**

CPU의 기본 작동 전압을 표시합니다.

(주) 이 항목은 이 기능을 지원하는 CPU를 설치했을 때만 나타납니다.

2-4 Standard CMOS Features

CMOS Setup Utility-Copyright (C) 1984-2008 Award Software		
Standard CMOS Features		
Date (mm:dd:yy)	Tue, Sep 9 2008	Item Help
Time (hh:mm:ss)	18:25:04	Menu Level▶
▶ IDE Channel 0 Master	[None]	
▶ IDE Channel 0 Slave	[None]	
▶ IDE Channel 1 Master	[None]	
▶ IDE Channel 1 Slave	[None]	
▶ IDE Channel 2 Master	[None]	
▶ IDE Channel 2 Slave	[None]	
▶ IDE Channel 3 Master	[None]	
▶ IDE Channel 3 Slave	[None]	
Drive A	[1.44M, 3.5"]	
Floppy 3 Mode Support	[Disabled]	
Halt On	[All, But Keyboard]	
Base Memory	640K	
Extended Memory	511M	
↑↓→←: Move Enter: Select +/-/PU/PD: Value F10: Save ESC: Exit F1: General Help F5: Previous Values F6: Fail-Safe Default F7: Optimized Defaults		

☞ Date

시스템 날짜를 설정합니다. 날짜 형식은 요일 (읽기 전용), 월, 일 및 연도입니다. 원하는 필드를 선택하고 위로 또는 아래로 화살표를 사용하여 날짜를 설정하십시오.

☞ Time

시스템 시간을 설정합니다. 예를 들어, 오후 1시는 13:00입니다. 원하는 필드를 선택하고 위로 또는 아래로 화살표를 사용하여 시간을 설정하십시오.

☞ IDE Channel 0, 1 Master/Slave

▶▶ IDE HDD Auto-Detection

이 채널에 있는 IDE/SATA 장치의 매개 변수를 자동 감지하려면 <Enter> 키를 누르십시오.

▶▶ IDE Channel 0, 1 Master/Slave

아래 세 가지 방법 중 하나를 사용하여 IDE/SATA 장치를 구성하십시오:

- Auto BIOS가 POST 도중 IDE/SATA 장치를 자동으로 감지하도록 합니다. (기본값)
- None IDE/SATA 장치를 사용하지 않는 경우 더 빠른 시스템 시작을 위해 POST 도중 시스템이 장치 감지를 건너뛸 수 있도록 이 항목을 **None**으로 설정하십시오.
- Manual 하드 드라이브 모드가 **CHS**로 설정되어 있을 때 하드 드라이브의 규격을 수동으로 입력할 수 있습니다.

▶▶ Access Mode 하드 드라이브 액세스 모드를 설정합니다. 옵션은 Auto (기본값), CHS, LBA 및 Large입니다.

☞ IDE Channel 2, 3 Master/Slave

▶▶ IDE Auto-Detection

이 채널에 있는 IDE/SATA 장치의 매개 변수를 자동 감지하려면 <Enter> 키를 누르십시오.

▶▶ Extended IDE Drive 아래 두 가지 방법 중 하나를 사용하여 IDE/SATA 장치를 구성하십시오:

- Auto BIOS가 POST 도중 IDE/SATA 장치를 자동으로 감지하도록 합니다. (기본값)
- None IDE/SATA 장치를 사용하지 않는 경우 더 빠른 시스템 시작을 위해 POST 도중 시스템이 장치 감지를 건너뛸 수 있도록 이 항목을 **None**으로 설정하십시오.

▶▶ Access Mode 하드 드라이브 액세스 모드를 설정합니다. 옵션은 Auto (기본값) 및 Large 입니다.

다음 필드는 하드 드라이브 규격을 표시합니다. 매개 변수를 수동으로 입력하려면 하드 드라이브에 대한 정보를 참조하십시오.

▶▶ Capacity 현재 장착된 하드 드라이브의 대략의 용량

▶▶ Cylinder 실린더 수

▶▶ Head 헤드 수

▶▶ Precomp 쓰기 사전 보상 실린더

▶▶ Landing Zone 랜딩 존

▶▶ Sector 섹터 수

☞ Drive A

장착된 장착된 플로피 디스크 드라이브의 종류를 선택할 수 있습니다. 플로피 디스크 드라이브를 장착하지 않는 경우 이 항목을 **None** 으로 설정하십시오. 옵션은 None, 360K/5.25", 1.2M/5.25", 720K/3.5", 1.44M/3.5" 및 2.88M/3.5" 입니다.

☞ Floppy 3 Mode Support

장착된 플로피 디스크 드라이브가 3 모드 플로피 디스크 드라이브인지 일본 표준 플로피 디스크 드라이브인지 지정할 수 있습니다. 옵션은 Disabled (기본값) 및 Drive A입니다.

☞ Halt On

POST 도중 오류가 발생하면 시스템을 중지시킬지를 결정할 수 있습니다.

▶▶ No Errors 어떤 오류가 발생해도 시스템 부팅을 중지하지 않습니다.

▶▶ All Errors BIOS 가 사소한 오류를 발견할 때마다 시스템 부팅을 중지합니다.

▶▶ All, But Keyboard 키보드 오류에는 시스템 부팅을 중지하지 않지만 다른 모든 오류에는 중지합니다. (기본값)

▶▶ All, But Diskette 플로피 디스크 드라이브 오류에는 시스템 부팅을 중지하지 않지만 다른 모든 오류에는 중지합니다.

▶▶ All, But Disk/Key 키보드나 플로피 디스크 드라이브 오류에는 시스템 부팅을 중지하지 않지만 다른 모든 오류에는 중지합니다.

☞ Memory

이 필드는 읽기 전용이며 BIOS POST 에 의해 결정됩니다.

▶▶ Base Memory 상용 메모리라고 부르기도 합니다. 일반적으로 MS-DOS 운영 체제용으로 640 KB가 예약됩니다.

▶▶ Extended Memory 연장 메모리의 양

Virtualization

가상화는 플랫폼이 독립된 파티션으로 다중 운영 체제와 응용 프로그램을 실행할 수 있게 합니다. 가상화를 사용하면 하나의 컴퓨터 시스템이 다중 가상 시스템으로 기능할 수 있습니다(기본값: Disabled)

Patch AMD TLB Erratum ^(*)

Patch AMD TLB Erratum 기능을 사용 또는 사용 안함으로 설정합니다. (기본값: Enabled).

AMD K8 Cool&Quiet control

▶ Auto AMD Cool'n'Quiet 드라이버가 CPU 클럭과 VIA를 동적으로 조정하여 컴퓨터의 열 생산과 소비 전력을 줄이도록 합니다. (기본값)

▶ Disabled 이 기능을 사용하지 않도록 설정합니다.

Hard Disk Boot Priority

장착된 하드 드라이브에서 운영 체제를 로드하는 순서를 지정합니다. 위로 또는 아래로 화살표 키를 사용하여 하드 드라이브를 선택한 후 플러스 키 <+> (또는 <PageUp>) 또는 마이너스 키 <-> (또는 <PageDown>)를 눌러 목록에서 위로 또는 아래로 이동하십시오. 완료되었으면 <Esc> 키를 눌러 이 메뉴를 종료하십시오.

First/Second/Third Boot Device

사용 가능한 장치 중에서 부팅 순서를 지정합니다. 위로 또는 아래로 화살표 키를 사용하여 장치를 선택하고 <Enter> 키를 눌러 적용하십시오. 옵션은 Floppy, LS120, Hard Disk, CDROM, ZIP, USB-FDD, USB-ZIP, USB-CDROM, USB-HDD, LAN 및 Disabled입니다.

Password Check

시스템이 부팅할 때마다 암호가 필요한지 아니면 BIOS 셋업으로 들어갈 때만 필요한지를 지정합니다. 이 항목을 구성한 후 BIOS 주 메뉴의 **Set Supervisor/User Password** 항목에서 암호를 설정하십시오.

▶ Setup BIOS 셋업 프로그램으로 들어갈 때만 암호가 필요합니다. (기본값)

▶ System 시스템을 부팅하거나 BIOS 셋업 프로그램으로 들어가는 데 암호가 필요합니다.

HDD S.M.A.R.T. Capability

하드 드라이브의 S.M.A.R.T. (자체 감시 및 보고 기술) 기능을 사용 또는 사용하지 않도록 설정합니다. 이 기능은 시스템이 하드 드라이브의 읽기/쓰기 오류를 보고하고 타사 하드웨어 모니터 유틸리티가 설치되어 있을 때 경고를 표시할 수 있도록 합니다. (기본값: Disabled)

Away Mode

Windows XP Media Center 운영 체제에서 부재 모드를 사용 또는 사용하지 않도록 설정합니다. 부재 모드는 시스템이 꺼진 듯 보이는 저전력 모드에 있는 동안 무인 작업을 수행할 수 있게 합니다. (기본값: Disabled)

Dual BIOS Recovery Source

메인 BIOS 가 손상된 경우 하드 드라이브의 백업 BIOS나 HPA 중에서 선택하여 BIOS 를 복구합니다. (기본값: HPA)

2-6 Integrated Peripherals

CMOS Setup Utility-Copyright (C) 1984-2008 Award Software			
Integrated Peripherals			
	OnChip IDE Channel	[Enabled]	Item Help Menu Level▶
	OnChip SATA Controller	[Enabled]	
	OnChip SATA Type	[Native IDE]	
x	OnChip SATA Port4/5 Type	IDE	
	Onboard Audio Function	[Enabled]	
	OnChip USB Controller	[Enabled]	
	USB EHCI Controller	[Enabled]	
	USB Keyboard Support	[Disabled]	
	USB Mouse Support	[Disabled]	
	Legacy USB storage detect	[Enabled]	
	Onboard 1394 Function	[Enabled]	
	Onboard LAN Function	[Enabled]	
▶	SMART LAN	[Press Enter]	
	Onboard LAN Boot ROM	[Disabled]	
	Onboard Serial Port 1	[3F8/IRQ4]	
	Onboard Parallel Port	[378/IRQ7]	
	Parallel Port Mode	[SPP]	
x	ECP Mode Use DMA	3	
↑↓→←: Move Enter: Select +/-/PU/PD: Value F10: Save ESC: Exit F1: General Help F5: Previous Values F6: Fail-Safe Defaults F7: Optimized Defaults			

OnChip IDE Channel

통합 IDE 컨트롤러를 사용 또는 사용하지 않도록 설정합니다. (기본값: Enabled)

OnChip SATA Controller

통합 SATA 컨트롤러를 사용 또는 사용하지 않도록 설정합니다. (기본값: Enabled)

OnChip SATA Type (SATA2_0~SATA2_3 커넥터)

통합 SATA 컨트롤러의 작동 모드를 구성합니다

- ▶ Native IDE SATA 컨트롤러가 Native IDE 모드로 작동할 수 있게 합니다. (기본값)
고유 모드를 지원하는 운영 체제 (예: Windows XP) 를 설치하려면
고유 IDE 모드를 사용하도록 설정하십시오.
- ▶ RAID SATA 컨트롤러에 대해 RAID 를 사용하도록 설정합니다.
- ▶ AHCI AHCI (고급 호스트 컨트롤러 인터페이스) 는 저장 장치 드라이버가
고유 명령 대기열 및 핫 플러그와 같은 고급 직렬 ATA 기능을
사용하도록 설정할 수 있게 하는 인터페이스 규격입니다. AHCI에
대한 자세한 정보는 Intel 웹 사이트를 방문하십시오.

OnChip SATA Port4/5 Mode (SATA2_4/ESATA 커넥터)

통합 SATA2_4/ESATA 컨트롤러의 작동 모드를 구성합니다.

- ▶ IDE SATA 컨트롤러에 대해 RAID 를 사용 또는 사용하지 않도록
설정하거나 SATA 컨트롤러를 PATA 모드에 구성합니다. (기본값)
- ▶ As SATA Type 모드는 OnChip SATA 타입 설정에 따라 다릅니다.

Onboard Audio Function

온보드 오디오 기능을 사용 또는 사용하지 않도록 설정합니다. (기본값: Auto)

온보드 오디오를 사용하는 대신 타사 애드인 오디오 카드를 장착하려면 이 항목을 Disabled로 설정하십시오.

OnChip USB Controller

통합 USB 1.1 컨트롤러를 사용하거나 사용하지 않도록 설정합니다. (기본값: Enabled)

☞ **USB EHCI Controller**

통합 USB 2.0 컨트롤러를 사용하거나 사용하지 않도록 설정합니다. (기본값: Enabled)

☞ **USB Keyboard Support**

MS-DOS에서 USB 키보드를 사용할 수 있게 합니다. (기본값: Disabled)

☞ **USB Mouse Support**

MS-DOS에서 USB 마우스를 사용할 수 있게 합니다. (기본값: Disabled)

☞ **Legacy USB storage detect**

POST 도중 USB 플래시 드라이브와 USB 하드 드라이브를 포함하여 USB 저장 장치를 감지할지를 결정합니다. (기본값: Enabled)

☞ **Onboard 1394 Function**

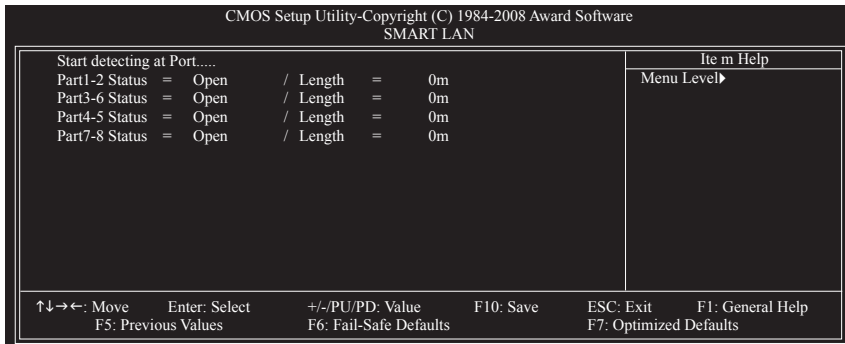
온보드 IEEE 1394 기능을 사용 또는 사용하지 않도록 설정합니다. (기본값: Enabled)

☞ **Onboard LAN Function**

온보드 LAN 기능을 사용 또는 사용하지 않도록 설정합니다. (기본값: Enabled)

온보드 LAN 을 사용하는 대신 타사 애드인 네트워크 카드를 장착하려면 이 항목을 **Disabled** 로 설정하십시오.

☞ **SMART LAN (LAN 케이블 진단 기능)**



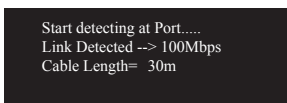
이 메인보드에는 연결된 LAN 케이블의 상태를 감지하도록 고안된 케이블 진단 기능이 포함되어 있습니다. 이 기능은 케이블 배선 문제를 감지하고 장애나 단락까지의 대략의 거리를 보고합니다.

☞ **LAN 케이블이 연결되어 있지 않으면...**

메인보드에 LAN 케이블이 연결되어 있지 않으면 위 그림과 같이 네 쌍의 전선 모두의 **Status** 필드에 **Open** 이 표시되고 **Length** 필드에 **0m**, 가 표시됩니다.

☞ **LAN 케이블이 정상적으로 작동하면...**

Gigabit 허브 또는 10/100 Mbps 허브에 연결된 LAN 케이블에서 아무런 케이블 문제도 발견되지 않으면 다음 메시지가 나타납니다.



- ▶▶ Link Detected 전송 속도를 표시합니다.
- ▶▶ Cable Length 연결된 LAN 케이블의 대략의 길이를 표시합니다.

주: Gigabit 허브는 MS-DOS 모드에서 10/100 Mbps 의 속도로만 작동합니다. Windows 모드에서나 LAN Boot ROM 이 활성화되어 있을 때는 10/100/1000 Mbps 의 정상 속도로 작동합니다.

☞ 케이블 문제가 발생하면...

특정 전선 쌍에서 케이블 문제가 발생하면 **Status** 필드에 **Short** 가 표시되고 장애나 단락까지의 대략의 거리가 표시됩니다.

예: Part1-2 Status = Short / Length = 2m

설명: Part 1-2 의 약 2미터 거리에서 장애나 단락이 발생했을 수 있습니다.

주: Part 4-5 와 Part 7-8 은 10/100 Mbps 환경에서 사용되지 않기 때문에 해당 **Status** 필드는 **Open** 으로 표시되고, 표시된 길이는 연결된 LAN 케이블의 대략의 길이를 나타냅니다.

☞ Onboard LAN Boot ROM

온보드 LAN 칩과 통합된 부팅 ROM을 활성화할지를 결정할 수 있습니다.

(기본값: Disabled)

☞ Onboard Serial Port 1

첫 번째 직렬 포트를 사용 또는 사용하지 않도록 설정하고 그것의 기본 I/O 주소 및 그에 대응하는 인터럽트를 지정합니다. 옵션은 Auto, 2F8/IRQ4 (기본값), 3E8/IRQ4, 2E8/IRQ3 및 Disabled 입니다.

☞ Onboard Parallel Port

온보드 병렬 포트 (LPT) 를 사용 또는 사용하지 않도록 설정하고 그것의 기본 I/O 주소 및 그에 대응하는 인터럽트를 지정합니다. 옵션은 378/IRQ7 (기본값), 278/IRQ5, 3BC/IRQ7 및 Disabled 입니다.

☞ Parallel Port Mode

온보드 병렬 (LPT) 포트의 작동 모드를 선택합니다. 옵션은 SPP (Standard Parallel Port) (기본값), EPP (Enhanced Parallel Port), ECP (Extended Capabilities Port) 및 ECP+EPP 입니다.

☞ ECP Mode Use DMA

ECP 모드에서 LPT 포트용 DMA 채널을 선택합니다. 이 항목은 **Parallel Port Mode**가 **ECP** 또는 **ECP+EPP** 모드로 설정되었을 때만 구성할 수 있습니다. 옵션은 3 (기본값) 및 1 입니다.

2-7 Power Management Setup

CMOS Setup Utility-Copyright (C) 1984-2008 Award Software		
Power Management Setup		
ACPI Suspend Type	[S1(POS)]	Item Help
Soft-Off by Power button	[Instant-off]	Menu Level▶
USB Wake Up from S3	[Enabled]	
Modem Ring Resume	[Disabled]	
PME Event Wake Up	[Disabled]	
HPET Support ^(*)	[Enabled]	
Power On By Mouse	[Disabled]	
Power On By Keyboard	[Disabled]	
x KB Power ON Password	Enter	
AC Back Function	[Soft-Off]	
Power-On by Alarm	[Disabled]	
x Date (of Month)	Everyday	
x Resume Time (hh:mm:ss)	0 : 0 : 0	

↑↓→←: Move	Enter: Select	+/-/PU/PD: Value	F10: Save	ESC: Exit	F1: General Help
F5: Previous Values		F6: Fail-Safe Defaults		F7: Optimized Defaults	

☞ ACPI Suspend Type

시스템이 일시 중단으로 들어갈 때의 ACPI 절전 상태를 지정합니다.

- ▶ S1(POS) 시스템이 ACPI S1 (Power on Suspend) 절전 상태로 들어가도록 설정합니다 (기본값). S1 절전 상태에서 시스템은 일시 중단된 것처럼 보이고 저전력 모드에 있게 됩니다. 시스템 작동은 언제든지 재개될 수 있습니다.
- ▶ S3(STR) 시스템이 ACPI S3(Suspend to RAM) 절전 상태로 들어가도록 설정합니다. S3 절전 상태에서 시스템은 꺼진 것처럼 보이고 S1 상태보다 적은 전력을 소비합니다. 웨이크-업 장치나 이벤트로부터 신호를 받으면 시스템이 절전 상태로 들어가기 전 작동 상태로 재개합니다.

☞ Soft-Off by Power button

전원 버튼을 사용하여 MS-DOS 모드에서 컴퓨터를 끄는 방법을 구성합니다.

- ▶ Instant-Off 전원 버튼을 누르면 시스템이 즉시 꺼집니다. (기본값)
- ▶ Delay 4 Sec. 전원 버튼을 4 초 동안 누르면 시스템이 꺼집니다. 전원 버튼을 4 초 미만 동안 누르면 시스템이 일시 중단 모드로 들어갑니다.

☞ USB Wake Up from S3

장착한 USB 장치가 보내는 웨이크 - 업 신호에 의해 시스템이 ACPI S3 절전 상태에서 깨어날 수 있도록 합니다. (기본값: Enabled)

☞ Modem Ring Resume

웨이크-업 기능을 지원하는 모뎀이 보내는 웨이크-업 신호에 의해 시스템이 ACPI 절전 상태에서 깨어날 수 있도록 합니다. (기본값: Disabled)

(주) Windows® Vista® 운영 체제에서만 지원됩니다.

☞ **PME Event Wake Up**

PCI 또는 PCIe 장치가 보내는 웨이크-업 신호에 의해 시스템이 ACPI 절전 상태에서 깨어날 수 있도록 합니다. 참고: 이 기능을 사용하려면 5VSB에 적어도 1A를 공급하는 ATX 전원 공급 장치가 필요 합니다. (기본값: Disabled)

☞ **HPET Support ^(*)**

운영 체제에 대해 HPET (고성능 이벤트 타이머)를 사용 또는 사용하지 않도록 설정합니다. (기본값: Enabled)

☞ **Power On By Mouse**

시스템이 PS/2 마우스 웨이크-업 이벤트에 의해 켜질 수 있도록 합니다.

참고: 이 기능을 사용하려면 +5VSB에 적어도 1A를 공급하는 ATX 전원 공급 장치가 필요 합니다.

- ▶ Disabled 이 기능을 사용하지 않도록 설정합니다. (기본값)
- ▶ Double Click PS/2 마우스 왼쪽 버튼을 두 번 클릭하면 시스템 전원이 켜집니다.

☞ **Power On By Keyboard**

시스템이 PS/2 키보드 웨이크-업 이벤트에 의해 켜질 수 있도록 합니다.

참고: 5VSB에 적어도 1A를 공급하는 ATX 전원 공급 장치가 필요 합니다.

- ▶ Disabled 이 기능을 사용하지 않도록 설정합니다. (기본값)
- ▶ Password 시스템을 켤 때 입력해야 해야 하는 1자에서 5자 사이의 암호를 설정하십시오.
- ▶ Any KEY 키보드의 아무 키나 누르면 시스템이 켜집니다.
- ▶ Keyboard 98 Windows 98 키보드의 POWER 버튼을 누르면 시스템이 켜집니다.

☞ **KB Power ON Password**

Power On by Keyboard가 **Password**로 설정되어 있으면 암호를 설정하십시오. 이 항목을 <Enter> 키로 누르고 최대 5자의 암호를 설정한 후 <Enter> 키를 눌러 적용하십시오. 시스템을 켜려면 암호를 입력하고 <Enter> 키를 누르십시오.

참고: 암호를 취소하려면 이 항목을 <Enter> 키로 누르십시오. 암호 설정을 지우려면 암호를 묻는 메시지가 나타났을 때 암호를 입력하지 않고 <Enter> 키를 다시 누르십시오.

☞ **AC Back Function**

AC 정전에서 전기가 다시 들어온 후의 시스템 상태를 결정합니다.

- ▶ Soft-Off AC 전원이 다시 들어와도 시스템이 꺼진 상태로 있습니다. (기본값)
- ▶ Full-On AC 전원이 다시 들어오면 시스템이 켜집니다.
- ▶ Memory AC 전원이 다시 들어오면 시스템이 마지막으로 알려진 어웨이크

☞ **Power-On by Alarm**

원하는 시각에 시스템 전원을 켜지를 결정합니다. (기본값: Disabled)사용하도록 설정하는 경우 날짜와 시간은 다음과 같이 설정하십시오:

매일 특정 시각 또는 매월 특정 날짜에 시스템을 켜니다.

- ▶ Date (of Month): 시스템 전원이 자동으로 켜지는 시각을 설정하십시오.
- ▶ Resume Time (hh: mm: ss): 시스템 전원이 자동으로 켜지는 시각을 설정하십시오.

참고: 이 기능을 사용할 때는 부적절한 운영 체제 종료 또는 AC 전원 제거를 피하십시오. 그렇지 않으면 설정이 적용되지 않을 수 있습니다.

(주) Windows® Vista® 운영 체제에서만 지원됩니다.

2-8 PnP/PCI Configurations

CMOS Setup Utility-Copyright (C) 1984-2008 Award Software			
PnP/PCI Configurations			
PCI1 IRQ Assignment	[Auto]	Item Help	
PCI2 IRQ Assignment	[Auto]	Menu Level▶	
<div> <div> ↑↓→←: Move Enter: Select </div> <div> +/-/PU/PD: Value F6: Fail-Safe Defaults </div> <div> F10: Save </div> <div> ESC: Exit F1: General Help F7: Optimized Defaults </div> </div>			

☞ PCI1 IRQ Assignment

- Auto
►► 3,4,5,7,9,10,11,12,14,15

BIOS가 둘째 PCI 슬롯에 IRQ를 자동 할당합니다. (기본값)
3,4,5,7,9,10,11,12,14,15첫째 PCI 슬롯에 IRQ

PCI2 IRQ Assignment

- Auto
►► 3,4,5,7,9,10,11,12,14,15

BIOS가 둘째 PCI 슬롯에 IRQ를 자동 할당합니다. (기본값)
둘째 PCI 슬롯에 IRQ 3,4,5,7,9,10,11,12,14,15를 할당합니다.

2-9 PC Health Status

CMOS Setup Utility-Copyright (C) 1984-2008 Award Software PC Health Status		
Reset Case Open Status	[Disabled]	Item Help
Case Opened	No	Menu Level▶
Vcore	1.376V	
DDR2 1.8V	1.872V	
+3.3V	3.328V	
+12V	12.112V	
Current System Temperature	30°C	
Current CPU Temperature	47°C	
Current CPU FAN Speed	3375 RPM	
Current SYSTEM FAN Speed	0 RPM	
Current NB FAN Speed	0 RPM	
CPU Warning Temperature	[Disabled]	
CPU FAN Fail Warning	[Disabled]	
SYSTEM FAN Fail Warning	[Disabled]	
NB FAN Fail Warning	[Disabled]	
CPU Smart FAN Control	[Enabled]	
CPU Smart FAN Mode	[Auto]	
System Smart FAN Control	[Enabled]	
↑↓→←: Move Enter: Select +/-/PU/PD: Value F10: Save ESC: Exit F1: General Help F5: Previous Values F6: Fail-Safe Defaults F7: Optimized Defaults		

Reset Case Open Status

이전 새시 침입 상태의 기록을 보존하거나 삭제합니다. **Enabled**는 이전 새시 침입 상태의 기록을 삭제하며 다음번 부팅할 때 **Case Opened** 필드에는 "No"가 표시됩니다. (기본값: Disabled)

Case Opened

메인보드 CI 헤더에 연결된 새시 침입 감지 장치의 감지 상태를 표시합니다. 시스템 새시 덮개가 제거되면 이 필드에 "Yes"가 표시됩니다. 그렇지 않으면 "No"가 표시됩니다. 새시 침입 상태 기록을 지우려면 **Reset Case Open Status**를 **Enabled**로 설정하고 설정을 CMOS에 저장한 후 시스템을 다시 시작하십시오.

Current Voltage(V) Vcore/DDR2 1.8V/+3.3V/+12V

현재 시스템 전압을 표시합니다.

Current System/CPU Temperature

현재 시스템/CPU 온도를 표시합니다.

Current CPU/SYSTEM FAN / NB FAN Speed (RPM)

현재 CPU/시스템/노스 브릿지 팬 속도를 표시합니다.

CPU Warning Temperature

시스템/CPU 온도의 경고 임계값을 설정합니다. 시스템/CPU 온도가 임계값을 초과하면 BIOS가 경고음을 냅니다. 옵션은 Disabled (기본값), 60°C/140°F, 70°C/158°F, 80°C/176°F, 90°C/194°F입니다.

CPU/SYSTEM FAN/ NB FAN Fail Warning

CPU/시스템/노스 브릿지 팬이 연결되지 않았거나 고장난 경우 경고음을 내보냅니다. 경고음이 날 경우 팬 상태나 팬 연결을 점검하십시오. (기본값: Disabled)

☞ CPU Smart FAN Control

CPU 팬 속도 제어 기능을 사용 또는 사용하지 않도록 설정합니다. **Enabled** 는 CPU 팬이 CPU 온도에 따라 다른 속도로 작동할 수 있게 합니다. **EasyTune** 을 사용하여 시스템 요구 사항에 따라 팬 속도를 조정할 수 있습니다. 사용하지 않도록 설정하면 CPU 팬이 전속력으로 작동합니다. (기본값: **Enabled**)

☞ CPU Smart FAN Mode

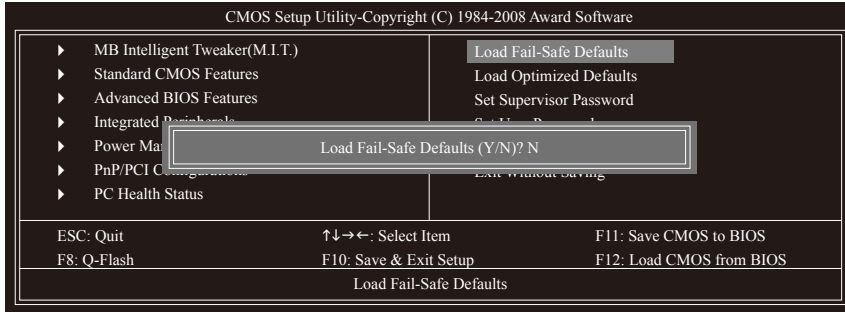
CPU 팬 속도 제어 방법을 지정합니다. 이 항목은 **CPU Smart FAN Control** 이 **Enabled** 로 설정되었을 때만 구성할 수 있습니다.

- ▶▶ **Auto** BIOS 가 장착된 CPU 팬 종류를 자동 감지하고 최적 CPU 팬 제어 모드를 설정하도록 합니다. (기본값)
- ▶▶ **Voltage** 3 핀 CPU 팬의 전압 모드를 설정합니다.
- ▶▶ **PWM** 4 핀 CPU 팬의 PWM 모드를 설정합니다.

☞ System Smart FAN Control

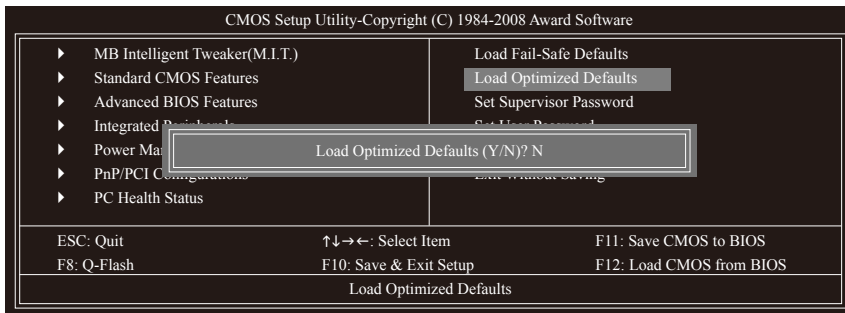
시스템 팬 속도 제어 기능을 사용 또는 사용 안함으로 설정합니다. **Enabled** 로 설정하면 시스템 팬이 시스템 온도에 따라 다른 속도로 작동합니다. 시스템 요구 사항에 따라 **Easy Tune** 을 사용하여 팬 속도를 조정할 수 있습니다. **Disabled** 로 설정된 경우, 시스템 팬은 최고 속도로 작동합니다. (기본값: **Enabled**)

2-10 Load Fail-Safe Defaults



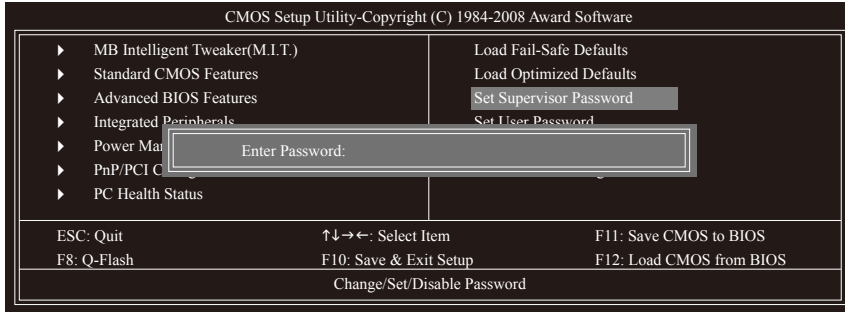
이 항목을 <Enter> 키로 누른 후 <Y> 키를 누르십시오. 변경 내용이 CMOS 에 저장되고 BIOS 셋업 프로그램이 종료됩니다. BIOS 셋업 주 메뉴로 돌아가려면 <N> 또는 <Esc> 키를 누르십시오.

2-11 Load Optimized Defaults



이 항목을 <Enter> 키로 누른 후 <Y> 키를 누르십시오. BIOS 셋업에서 변경한 내용이 CMOS 에 저장되지 않고 BIOS 셋업이 종료됩니다. BIOS 셋업 주 메뉴로 돌아가려면 <N> 또는 <Esc> 키를 누르십시오.

2-12 Set Supervisor/User Password



이 항목을 <Enter> 키로 누르고 최대 8자의 암호를 입력한 후 <Enter> 키를 누르십시오. 암호 확인을 요청하는 메시지가 나타납니다. 암호를 다시 입력하고 <Enter> 키를 누르십시오.

BIOS 셋업 프로그램이 두 개의 개별 암호를 지정할 수 있게 합니다:

🔑 Supervisor Password

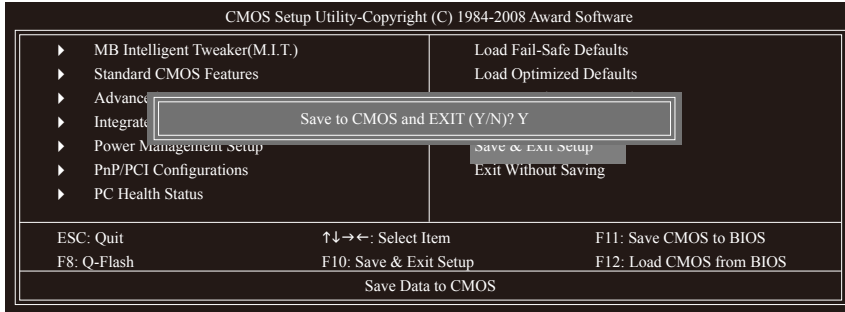
시스템 암호가 설정되어 있고 **Advanced BIOS Features**의 **Password Check** 항목이 **Setup**으로 설정되어 있으면 BIOS 셋업으로 들어가고 BIOS를 변경하려면 관리자 암호를 입력해야 합니다.

🔑 User Password

Password Check 항목이 **System**으로 설정되어 있으면 시스템을 시작할 때 시스템 부팅을 계속하려면 관리자 암호(또는 사용자 암호)를 입력해야 합니다. BIOS 셋업에서, BIOS 설정을 변경하려면 관리자 암호를 입력해야 합니다. 사용자 암호는 BIOS 설정을 볼 수만 있고 변경하지는 못하게 합니다.

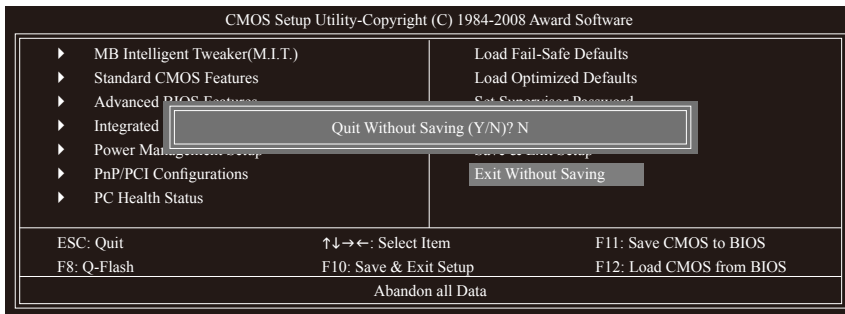
암호를 지우려면 암호 항목을 <Enter> 키로 누르고 암호를 요청하는 메시지가 나타나면 <Enter> 키를 다시 누르십시오. "PASSWORD DISABLED" 메시지가 나타나서 암호가 취소되었음을 알립니다.

2-13 Save & Exit Setup



이 항목을 <Enter> 키로 누른 후 <Y> 키를 누르십시오. BIOS 셋업에서 변경한 내용이 CMOS에 저장되지 않고 BIOS 셋업이 종료됩니다. BIOS 셋업 주 메뉴로 돌아가려면 <N> 또는 <Esc> 키를 누르십시오.

2-14 Exit Without Saving



이 항목을 <Enter> 키로 누른 후 <Y> 키를 누르십시오. BIOS 셋업에서 변경한 내용이 CMOS에 저장되지 않고 BIOS 셋업이 종료됩니다. BIOS 셋업 주 메뉴로 돌아가려면 <N> 또는 <Esc> 키를 누르십시오.

제3장 드라이버 설치



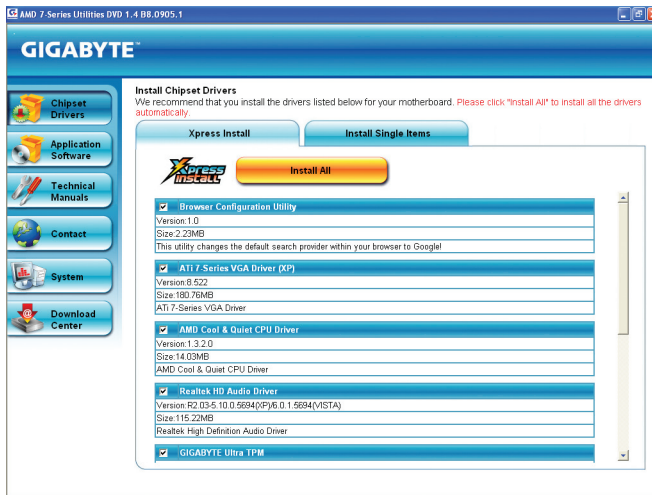
- 드라이버를 설치하기 전에 운영 체제를 먼저 설치하십시오. (다음 지시사항은 Windows XP 를 예시 운영 체제로 사용합니다.)
- 운영 체제를 설치한 후 메인보드 드라이버 CD 를 광 드라이브에 넣으십시오. 아래 스크린 샷과 같은 드라이버 자동 실행 화면이 자동으로 표시됩니다. (드라이버 자동 실행 화면이 자동으로 나타나지 않으면 내 컴퓨터로 이동하여 광 드라이브를 두 번 클릭하고 Run.exe 프로그램을 실행하십시오.)

3-1 Installing Chipset Drivers (칩셋 드라이버 설치하기)



Now Loading Please wait...

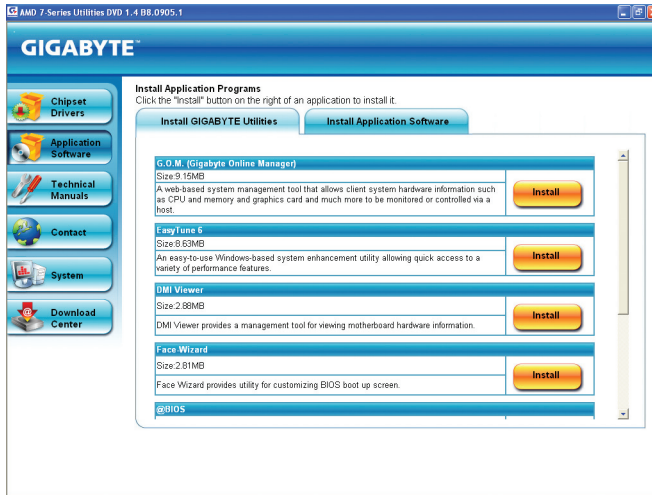
드라이버 CD를 넣으면 "Xpress Install" 이 시스템을 자동으로 스캔한 후 설치에 권장되는 모든 드라이버를 나열합니다. **Install All** 버튼을 클릭하면 "Xpress 설치"가 권장 드라이버를 전부 설치합니다. 또는 **Install Single Items** 버튼을 누르면 원하는 드라이버를 선택해서 수동으로 설치할 수 있습니다.



- "Xpress Install" 이 드라이버를 설치하는 동안에는 표시된 팝업 대화상자를 무시하십시오 (예: **Found New Hardware Wizard**). 그렇게 하지 않을 경우 드라이버 설치에 영향을 미칠 수 있습니다.
- 일부 장치 드라이버는 드라이버 설치 중에 시스템을 자동으로 다시 시작합니다. 시스템이 다시 시작되면 "Xpress Install" 이 계속해서 다른 드라이버를 설치합니다.
- 드라이버가 설치가 완료되면 화면 지시에 따라 시스템을 다시 시작하십시오. 메인보드 드라이버 디스크에 포함된 다른 응용 프로그램을 설치할 수 있습니다.
- Windows XP 운영 체제에서 USB 2.0 드라이버가 지원되도록 하려면 Windows XP 서비스 팩 1 이상을 설치하십시오. SP1 (또는 그 이상) 을 설치한 후 장치 관리자의 범용 직렬 버스 (USB) 컨트롤러에 여전히 물음표가 있으면 마우스 오른쪽 버튼으로 클릭하고 **Uninstall** 를 선택하여 물음표를 제거한 후 시스템을 다시 시작하십시오. (그러면 시스템이 USB 2.0 드라이버를 자동 감지하고 설치합니다.)

3-2 Application Software (소프트웨어 응용 프로그램)

이 페이지는 GIGABYTE가 개발한 모든 유틸리티 및 응용 프로그램과 일부 무료 소프트웨어를 표시합니다. 항목 오른쪽에 있는 **Install** 버튼을 누르면 해당 항목을 설치할 수 있습니다.



3-3 Technical Manuals

이 페이지에서는 GIGABYTE의 응용 프로그램 가이드, 드라이버 디스크의 콘텐츠 설명, 메인 보드 설명서를 제공합니다.



3-4 Contact (연락처)

이 페이지의 URL을 클릭하면 GYGABYTE 웹 사이트에 링크할 수 있습니다. 또는 이 설명서 마지막 페이지의 GYGABYTE 대만 본부 및 전세계 지사의 연락처 정보를 참조해도 됩니다.



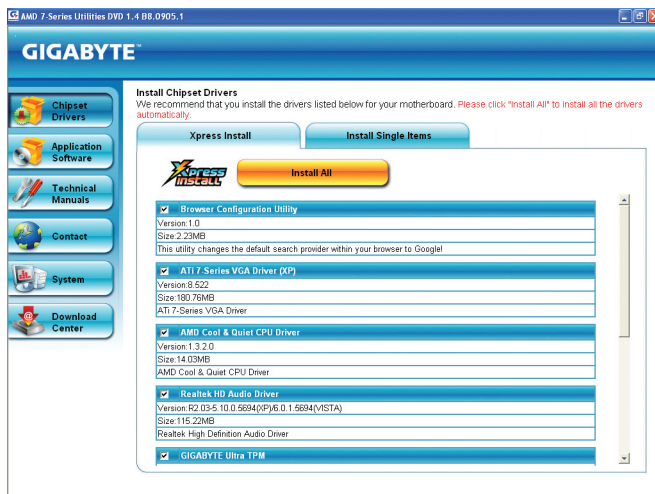
3-5 System (시스템)

이 페이지는 기본 시스템 정보를 제공합니다.



3-6 Download Center (다운로드 센터)

BIOS, 드라이버 또는 응용 프로그램을 업데이트하려면 **Download Center** 버튼을 클릭하여 GYGABYTE 웹 사이트에 링크하십시오. BIOS, 드라이버 또는 응용 프로그램 최신 버전이 표시됩니다.



제4장 공유 기능

4-1 Xpress Recovery2



Xpress Recovery2는 시스템 데이터를 빠르게 압축 백업하고 복원할 수 있게 하는 유틸리티입니다. NTFS, FAT32 및 FAT16 파일 시스템을 지원하는 Xpress Recovery2는 PATA 및 SATA 하드 드라이브의 데이터를 백업하고 복원할 수 있습니다.

시작하기 전에:

- Xpress Recovery2는 첫 번째 물리적 하드 드라이브*의 운영 체제를 확인합니다. Xpress Recovery2는 운영 체제가 설치된 첫 번째 물리적 하드 드라이브만 백업/복원할 수 있습니다.
- Xpress Recovery2는 하드 드라이브 끝에 백업 파일을 저장하므로 할당되지 않은 충분한 공간을 사전에 확보하십시오. (10 GB 이상이 권장되며 실제 크기 요구 사항은 데이터의 양에 따라 다릅니다.)
- 운영 체제와 드라이버를 설치한 후 곧 시스템을 백업하는 것이 좋습니다.
- 데이터의 양과 하드 드라이브 액세스 속도는 데이터를 백업/복원하는 속도에 영향을 미칩니다.
- 하드 드라이브를 백업하는 것이 복원하는 것보다 더 오래 걸립니다.

시스템 요구 사항:

- AMD 플랫폼
- 최소 64 MB의 시스템 메모리
- VESA 호환 그래픽 카드
- 이상 또는 Windows®XP SP1 이상



- Xpress Recovery와 Xpress Recovery2는 서로 다른 유틸리티입니다. 예를 들어 Xpress Recovery로 만든 백업 파일은 Xpress Recovery2를 사용하여 복원할 수 없습니다.
- USB 하드 드라이브는 지원되지 않습니다.
- RAID/AHCI 모드의 하드 드라이브는 지원되지 않습니다.

*** Xpress Recovery2는 다음 순서대로 첫 번째 물리적 하드 드라이브를 확인합니다: 첫째 PATA IDE 커넥터, 둘째 PATA IDE 커넥터, 첫째 SATA 커넥터, 둘째 SATA 커넥터 등. 예를 들어 하드 드라이브가 첫째 IDE와 첫째 SATA 커넥터에 연결되어 있으면 첫째 IDE 커넥터의 하드 드라이브가 첫 번째 물리적 드라이브입니다. 하드 드라이브가 첫째와 둘째 SATA 커넥터에 연결되어 있으면 첫째 SATA 커넥터의 하드 드라이브가 첫 번째 물리적 드라이브입니다.

설치 및 구성

(다음 절차는 Windows XP 를 예시 운영 체제로 사용합니다.)

A. Windows XP 설치 및 하드 드라이브 파티셔닝하기

1. BIOS 셋업 프로그램의 “고급 BIOS 기능”에서 CD-ROM 드라이브를 첫째 부팅 장치로 설정합니다. 변경 내용을 저장하고 종료하십시오.
2. 하드 드라이브를 파티셔닝할 때는 (그림 1) Xpress Recovery2 가 이용할 수 있는 할당되지 않은 공간을 남겨두십시오. (10 GB 이상이 권장되며 실제 크기 요구 사항은 데이터의 양에 따라 다릅니다) (그림 2).

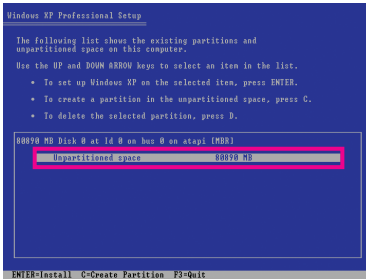


그림 1

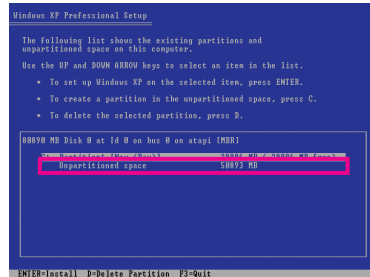


그림 2

3. 파일 시스템을 선택하고 (예를 들면 NTFS) 운영 체제 설치를 시작합니다 (그림 3).

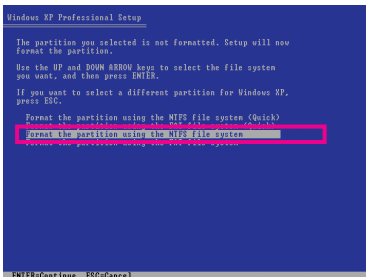


그림 3

4. 운영 체제 설치가 완료되면 바탕 화면의 **My Computer** 아이콘을 두 번 클릭하고 **Manage** 를 선택합니다 (그림 4). **Computer Management** 로 이동하여 디스크 할당을 확인하십시오. Xpress Recovery2 가 백업 파일을 할당되지 않은 공간 (위쪽의 검은 줄) 에 저장합니다 (그림 5). 할당되지 않은 공간이 부족하면 Xpress Recovery2 가 백업 파일을 저장할 수 없음에 주의하십시오.

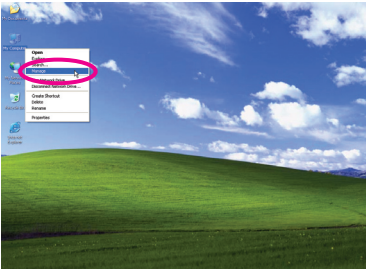


그림 4

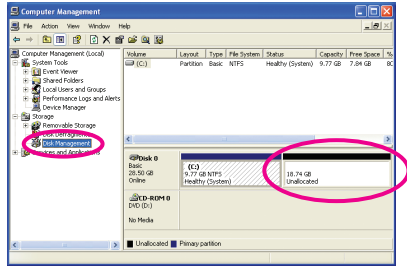


그림 5

5. 운영 체제를 설치하기 전에 하드 드라이브가 올바르게 파티션되어 있지 않으면 하드 드라이브의 사용 가능한 공간을 사용하여 새 파티션을 만들 수 있습니다 (그림 6,7). 하지만, **Disk Management** 가 하드 드라이브에는 할당되지 않은 공간 없이 시스템 파티션만 있다고 표시하면 새 파티션을 만들거나 Xpress Recovery2 를 사용할 수 없습니다. 이 경우 운영 체제를 다시 설치하고 하드 드라이브를 다시 파티션하십시오.

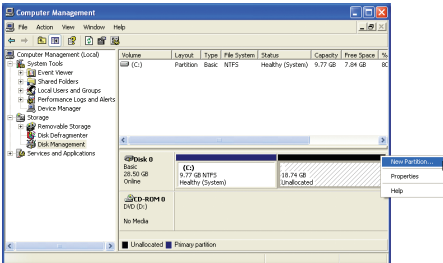


그림 6

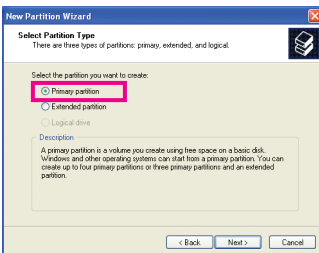


그림 7

새 파티션 마법사에서 **Primary partition** 을 선택해야 합니다. 그러면 할당되지 않은 공간은 Xpress Recovery2 가 사용할 수 있도록 예약됩니다.

B. Xpress Recovery2에 액세스하기

1. Xpress Recovery2 에 처음으로 액세스하려면 메인보드 드라이버 CD 에서 부팅할 니다. Press any key to startup Xpress Recovery2 메시지가 나타 나면 (그림 8) 아무 키나 눌러 Xpress Recovery2 로 들어갑니다.

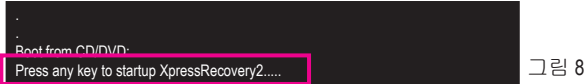


그림 8

2. Xpress Recovery2 의 백업 기능을 처음으로 사용한 후 Xpress Recovery2 가 하드 드라이브에 영구히 유지됩니다. 이후 Xpress Recovery2 로 들어가려면 POST 도중 <F9> 키를 누르십시오 (그림 9).

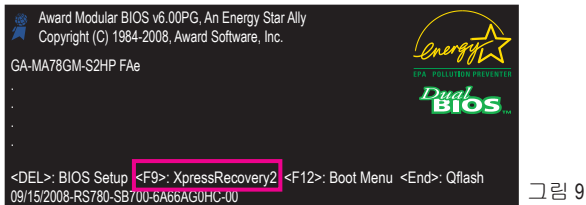


그림 9

C. Xpress Recovery2 의 백업 기능 사용하기

1. **BACKUP** 을 선택하여 하드 드라이브 데이터 백업을 시작합니다 (그림 10).
2. 그러면 Xpress Recovery2 가 첫 번째 물리적 하드 드라이브를 대상 드라이브로 지정하여 검색하고 이 드라이브에 Windows 운영 체제가 포함되어 있는지를 감지합니다. Windows 운영 체제가 발견되면 Xpress Recovery2 가 백업 과정을 시작합니다 (그림 11).



그림 10



그림 11

3. 완료되었으면 **Disk Management** 로 이동하여 디스크 할당을 확인합니다.

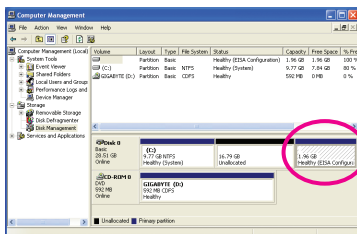


그림 12

Xpress Recovery2 가 백업 이미지 파일을 저장할 새 파티션을 자동으로 만듭니다.

D. Xpress Recovery2의 복원 기능 사용하기

시스템이 고장 난 경우 **RESTORE** 를 선택하여 백업을 하드 드라이브에 복원합니다.
이전에 백업을 만들지 않았다면 **RESTORE** 옵션이 나타나지 않습니다 (그림 13, 14).



그림 13



그림 14

E. 백업 제거하기

1. 백업 파일을 제거하려면 **REMOVE** 를 선택합니다 (그림 15).
2. 백업 파일이 제거된 후 **Disk Management** 에는 아무런 백업 이미지 파일도 표시되지 않고 여유 하드 드라이브 공간이 확보됩니다 (그림 16).



그림 15

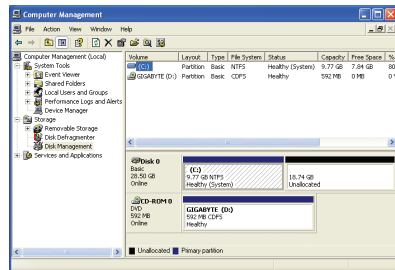


그림 16

F. Xpress Recovery2 끝내기

Xpress Recovery2 를 종료하려면 **REBOOT** 를 선택하십시오.



그림 17

4-2 BIOS 업데이트 유틸리티

GIGABYTE 메인보드는 두 개의 독특한 BIOS 업데이트 도구, 즉 Q-Flash™ 및 @BIOS™를 제공합니다. GIGABYTE Q-Flash 및 @BIOS는 사용하기가 쉬우며 MS-DOS 모드로 들어갈 필요 없이 BIOS를 업데이트할 수 있게 합니다. 또한 이 메인보드는 DualBIOS™ 디자인으로서, BIOS 칩을 하나 더 추가시킴으로써 컴퓨터의 안전 및 안정성을 향상시켜 줍니다.



DualBIOS™에 대한 설명?

DualBIOS를 지원하는 메인보드에는 두 종류의 BIOS 온보드 즉, 메인 BIOS와 백업 BIOS가 있습니다. 보통의 경우 시스템은 메인 BIOS에서 작동됩니다. 그러나 메인 BIOS가 손상된 경우 정상적인 시스템 작동을 위해 백업 BIOS가 다음 시스템 부팅 및 메인 BIOS로의 BIOS 파일 복사 작업을 담당하게 됩니다. 시스템 안전을 위해 백업 BIOS는 수동으로 업데이트할 수 없습니다.



Q-Flash™란 무엇인가?

Q-Flash를 사용하면 MS-DOS 또는 Windows와 같은 운영 체제로 먼저 들어가지 않고도 시스템 BIOS를 업데이트할 수 있습니다. BIOS에 내장된 Q-Flash 도구는 복잡한 BIOS 플래싱 과정을 수행해야 하는 골치 아픈 일에서 자유롭게 합니다.



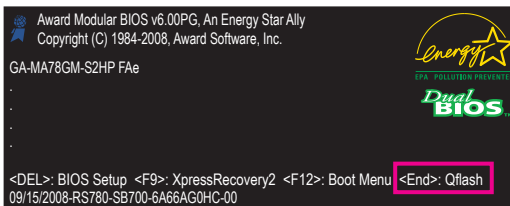
@BIOS™란 무엇인가?

@BIOS는 Windows 환경에 있으면서 시스템 BIOS를 업데이트할 수 있게 합니다. @BIOS는 가장 가까운 @BIOS 서버 사이트에서 최신 BIOS 파일을 다운로드하여 BIOS를 업데이트합니다.

4-2-1 Q-Flash Utility로 BIOS 업데이트하기

A. 시작하기 전에:

1. GIGABYTE 웹 사이트에서 사용자 메인보드 모델에 맞는 최신 압축 BIOS 업데이트 파일을 다운로드합니다.
2. 파일 압축을 해제하고 플로피 디스크, USB 플래시 드라이브 또는 하드 드라이브에 새 BIOS 파일 (예: MA78G2HP.F1)을 저장합니다. 참고: USB 플래시 드라이브 또는 하드 드라이브는 FAT32/16/12 파일 시스템을 사용해야 합니다.
3. 시스템을 다시 시작합니다. POST 중에 <End> 키를 눌러 Q-Flash로 들어갑니다. 참고: POST 중에 <End> 키를 누르거나 BIOS 셋업에서 <F8> 키를 눌러 Q-Flash에 액세스할 수 있습니다. 하지만, BIOS 업데이트 파일이 RAID/AHCI 모드의 하드 드라이브 또는 독립 IDE/SATA 컨트롤러에 연결된 하드 드라이브에 저장되었다면 POST 중에 <End> 키를 눌러 Q-Flash에 액세스하십시오.



BIOS 플래싱은 잠재적으로 위험하므로 신중하게 수행하십시오. 부적절한 BIOS 플래싱은 시스템 고장을 일으킬 수 있습니다.

B. BIOS 업데이트하기

BIOS 를 업데이트할 때는 BIOS 파일이 저장된 위치를 선택하십시오. 다음 절차는 사용자가 플로피 디스크에 BIOS 파일을 저장했다고 가정합니다.

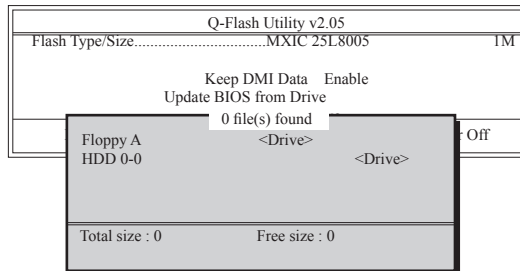
단계 1:

1. BIOS 파일이 포함된 플로피 디스크를 플로피 디스크 드라이브에 넣습니다. Q-Flash의 주 메뉴에서 위로 또는 아래로 화살표 키를 사용하여 **Update BIOS from Drive** 를 선택하고 <Enter> 키를 누릅니다.



- **Save Main BIOS to Drive** 옵션은 현재 BIOS 파일을 저장할 수 있도록 합니다.
- Q-Flash 는 FAT32/16/12 파일 시스템을 사용하는 USB 플래시 드라이브 또는 하드 드라이브만 지원합니다.
- BIOS 업데이트 파일이 RAID/AHCI 모드의 하드 드라이브 또는 독립 IDE/SATA 컨트롤러에 연결된 하드 드라이브에 저장되었다면 POST 중에 <End> 키를 눌러 Q-Flash 에 액세스하십시오.

2. **Floppy A** 를 선택하고 <Enter> 키를 누릅니다.



3. BIOS 업데이트 파일을 선택하고 <Enter> 키를 누릅니다.



BIOS 업데이트 파일이 사용자 메인보드 모델에 맞는지 확인하십시오.

단계 2:

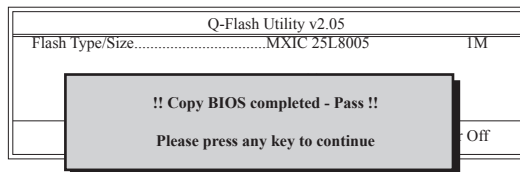
시스템이 플로피 디스크에서 BIOS 파일을 읽는 과정이 화면에 표시됩니다. “Are you sure to update BIOS?” 메시지가 나타나면 <Enter> 키를 눌러 BIOS 업데이트를 시작합니다. 모니터에 업데이트 과정이 표시됩니다.



- 시스템이 BIOS 를 읽거나 업데이트하는 동안 시스템을 끄거나 다시 시작하지 마십시오.
- 시스템이 BIOS 를 업데이트하고 있을 때 플로피 디스크, USB 플래시 드라이브 또는 하드 드라이브를 제거하지 마십시오.

단계 3:

업데이트 과정이 완료되면 아무 키나 눌러 주 메뉴로 돌아갑니다.

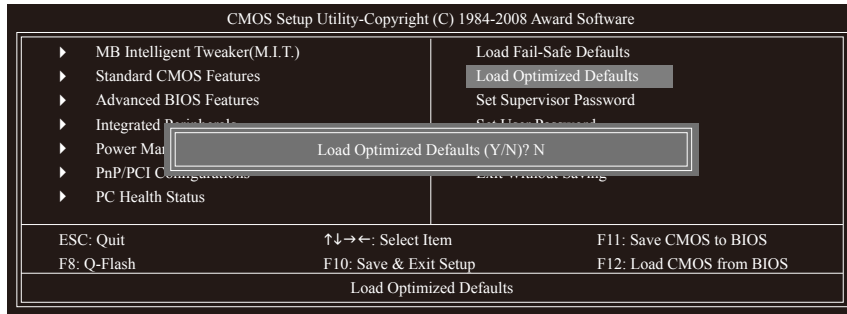


단계 4:

<Esc> 키를 누른 후 <Enter> 키를 눌러 Q-Flash 를 종료하고 시스템을 다시 부팅합니다.
시스템이 다시 부팅될 때 POST 화면에 새 BIOS 버전이 나타납니다.

단계 5:

POST 중에 <Delete> 키를 눌러 BIOS 셋업으로 들어갑니다. **Load Optimized Defaults** 를 선택하고 <Enter> 키를 눌러 BIOS 기본값을 로드합니다. BIOS 업데이트 후에는 시스템이 모든 주변 장치를 다시 검색하므로 BIOS 기본값을 다시 로드하는 것이 좋습니다.



BIOS 기본값을 로드하려면 <Y> 키를 누르십시오.

단계 6:

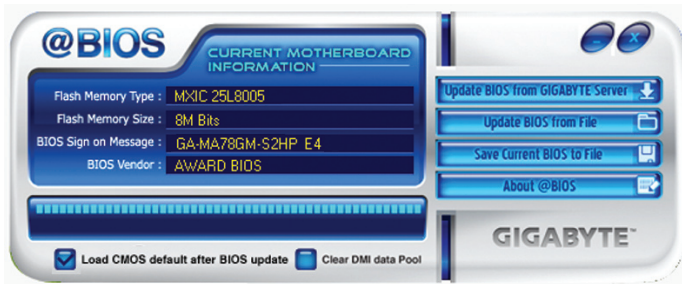
Save & Exit Setup 을 선택한 후 <Y> 키를 눌러 설정을 CMOS 에 저장하고 BIOS 셋업을 종료합니다. 시스템이 다시 시작되면 절차가 완료됩니다.

4-2-2 @BIOS 유틸리티로 BIOS 업데이트하기

A. 시작하기 전에:

1. Windows에서 응용 프로그램과 TSR (종료 후 상주) 프로그램을 모두 닫습니다. 이렇게 하면 BIOS 업데이트를 수행할 때 예기치 않은 장애를 방지하는 데 도움이 됩니다.
2. BIOS 업데이트 과정 동안 인터넷 연결이 안정적일 수 있게 하고 인터넷 연결을 중단하지 마십시오. 예를 들면 정전을 피하고 인터넷을 끄지 않도록 하십시오. 그렇지 않으면 BIOS가 손상되거나 시스템을 시작하지 못할 수 있습니다.
3. @BIOS를 사용할 때는 G.O.M. (GIGABYTE 온라인 관리) 기능을 사용하지 마십시오.
4. GIGABYTE 제품 보증은 부적절한 BIOS 플래싱으로 인한 BIOS 손상이나 시스템 장애에는 적용되지 않습니다.

B. Using @BIOS 사용법:



1. 인터넷 업데이트 기능을 사용한 BIOS 업데이트:

Update BIOS from GIGABYTE Server를 클릭하여 해당 지역에서 가장 가까운 @BIOS 서버 사이트를 선택한 다음 사용자의 메인보드 모델에 맞는 BIOS 파일을 다운로드합니다. 온스크린 지시사항에 따라 작업을 완료합니다.



@BIOS 서버 사이트에 사용자의 메인보드에 맞는 BIOS 업데이트 파일이 없을 경우, GIGABYTE 웹 사이트에서 BIOS 업데이트 파일을 수동으로 다운로드한 다음 아래의 "인터넷 업데이트 기능을 사용하지 않은 BIOS 업데이트"의 지시사항을 따르십시오.

2. 인터넷 업데이트 기능을 사용하지 않은 BIOS 업데이트:

Update BIOS from File 클릭한 다음 인터넷이나 다른 소스를 통해 얻은 BIOS 업데이트 파일을 저장할 위치를 선택합니다. 온스크린 지시사항에 따라 작업을 완료합니다.

3. 현재의 BIOS를 파일에 저장:

Save Current BIOS를 클릭하여 현재 BIOS 파일을 저장합니다.

4. BIOS 업데이트 후 BIOS 기본값 로드:

Load CMOS default after BIOS update 확인란을 선택한 다음 BIOS를 업데이트하고 시스템을 다시 시작하면 시스템이 BIOS 기본값을 자동으로 로드합니다.

C. BIOS를 업데이트한 다음:

BIOS를 업데이트한 다음에 시스템을 다시 시작합니다.



플래시한 BIOS 파일이 사용자의 메인보드 모델과 일치해야 합니다. 올바르지 않은 BIOS 파일로 BIOS를 업데이트할 경우 시스템이 부팅되지 않을 수 있습니다.

4-3 EasyTune 5 Pro

EasyTune™ 5 Pro는 사용하기 쉽고 편리한 시스템 오버클로킹 및 관리 도구이며 BIOS 셋업 프로그램으로 들어갈 필요없이 Windows 환경에서 오버클록 및 오버볼티지를 수행할 수 있도록 합니다. EasyTune 5는 다음 기능을 제공합니다.^(주의1) 오버클로킹/오버볼티지, C.I.A./M.I.B.^(주의2), 스마트 팬 제어 및 하드웨어 감시와 경고. (EasyTune 5 사용에 대한 지시사항은 당사 웹 사이트의 Support/Motherboard/Utility 페이지에 있는 정보를 읽거나 다운로드하십시오.)

EasyTune 5 인터페이스



버튼 정보표

버튼/디스플레이	설명
1. OVERCLOCKING	OVERCLOCKING 설정 페이지로 들어갑니다.
2. C.I.A./M.I.B.	C.I.A. 및 M.I.B. 설정 페이지로 들어갑니다.
3. SMART FAN	SMART FAN 설정 페이지로 들어갑니다.
4. PC HEALTH	PC HEALTH 설정 페이지로 들어갑니다.
5. GO	확인/실행 버튼
6. EASY MODE/ADVANCED MODE/GRAPHICS	Easy Mode, Advanced Mode 및 Graphics Mode 사이에서 토글합니다.
7. Display Area	CPU 주파수를 표시합니다.
8. Function LEDs	지원된 기능을 표시합니다.
9. Live Update	EasyTune 5 Pro를 업데이트하려면 GIGABYTE 웹사이트로 가십시오.
10. Help	EasyTune 5 Pro 도움말 파일을 엽니다.
11. Exit/Minimize	EasyTune 5 Pro 인터페이스를 종료 또는 최소화합니다.
12. Turbo Boost	성능을 향상시킵니다.



오버클록/오버볼티지를 잘못 수행하면 CPU, 칩셋 또는 메모리가 손상되고 이런 부품의 유효 수명을 단축하게 할 수 있습니다. 오버클록/오버볼티지를 수행하기 전에 EasyTune 5 Pro의 각 기능의 사용법을 잘 이해하고 있는지 확인하십시오. 그러지 않으면 시스템 불안정이나 다른 예기치 않은 결과가 일어날 수 있습니다.

(주 1) Easytune 5 Pro에서 사용할 수 있는 기능은 메인보드 모델에 따라 다를 수 있습니다.

(주 2) C.I.A. 및 M.I.B.는 CPU 및 메모리에 최적화를 제공하여 이런 부품의 성능을 향상시킬 수 있습니다.

제5장 부록

5-1 SATA 하드 드라이브 구성하기

SATA 하드 드라이브를 구성하려면 아래 단계를 수행하십시오:

- A. 컴퓨터에 SATA 하드 드라이브를 장착합니다.
- B. BIOS 셋업에서 SATA 컨트롤러 모드를 구성합니다.
- C. RAID BIOS에서 RAID 배열을 구성합니다. ^(주 1)
- D. SATA RAID/AHCI 드라이버가 포함된 플로피 디스크를 만듭니다. ^(주 2)
- E. SATA RAID/AHCI 드라이버 및 운영 체제를 설치합니다. ^(주 2)

시작하기 전에

다음을 준비하십시오:

- 최소한 두 개의 SATA 하드 드라이브. (최적 성능을 보장하려면 동일한 모델과 용량의 하드 드라이브 두 개를 사용하는 것이 좋습니다.) RAID를 만들지 않을 것이라면 하드 드라이브를 단 하나만 준비해도 좋습니다.
- 비어 있고 포맷된 플로피 디스크
- Windows Vista/XP 설치 디스크
- 메인보드 드라이버 디스크 ^(주 3)

5-1-1 온보드 SATA 컨트롤러 구성하기

A. 컴퓨터에 SATA 하드 드라이브 장착하기

SATA 신호 케이블의 한 쪽 끝을 SATA 하드 드라이브 뒤쪽에 연결하고 반대쪽 끝을 메인보드의 사용 가능한 SATA 포트에 연결하십시오. 그 다음에 전원 공급 장치의 전원 커넥터를 하드 드라이브에 연결하십시오.

(주 1) SATA 컨트롤러에 RAID 배열을 만들지 않을 것이라면 이 단계를 건너뛰십시오.

(주 2) SATA 컨트롤러가 AHCI 또는 RAID 모드로 설정되어 있을 때 필요합니다.

(주 3) Windows Vista를 SATA RAID 드라이브에 설치하려면, GIGABYTE 웹 사이트에서 Windows Vista SATA RAID 드라이버를 다운로드하십시오.

B. BIOS 셋업에서 SATA 컨트롤러 모드 구성하기

시스템 BIOS 셋업에서 SATA 컨트롤러 모드를 반드시 올바르게 구성하십시오.

단계 1:

컴퓨터를 켜고 POST(전원 구동 시 자체 테스트) 중에 <Delete> 키를 눌러 BIOS 셋업으로 들어갑니다. **OnChip SATA** 컨트롤러가 통합 주변 장치에서 활성화되었는지 확인하십시오. SATA2_0/1/2/3 커넥터용 RAID를 사용하려면 **OnChip SATA Type** 을 RAID로 설정하십시오. SATA2_4 또는 ESATA 커넥터용 RAID를 사용하려면, **OnChip SATA Type** 을 RAID 로 **OnChip SATA Port4/5 Type** 을 **As SATA Type** 으로 설정하십시오. (그림 1).

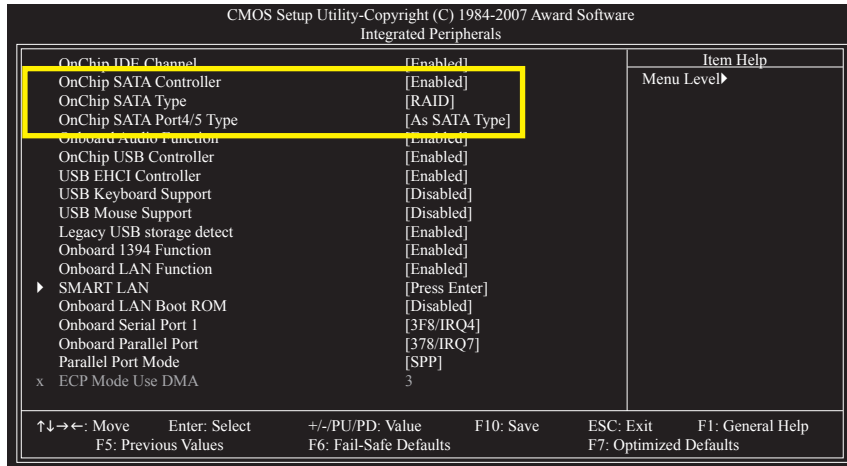


그림 1

그림 2 :

변경 내용을 저장하고 BIOS 셋업을 종료합니다.



이 절에서 설명한 BIOS 셋업 메뉴는 사용자 메인보드의 설정과 다를 수 있습니다.
실제 BIOS 셋업 메뉴 옵션은 사용자 메인보드와 BIOS 버전에 따라 다릅니다.

C. RAID BIOS에서 RAID 세트 구성하기

RAID 배열을 구성하려면 RAID BIOS 셋업 유틸리티로 들어가십시오. RAID 를 만들지 않을 것이라면 이 단계를 건너뛰니다.

단계 1:

POST 메모리 검사가 시작된 후 운영 체제 부팅이 시작되기 전 “Press <Ctrl-F> to enter FastBuild (tm) Utility”라는 메시지를 기다립니다(그림 2). <Ctrl>+<F> 키를 눌러 ATI RAID BIOS 셋업 유틸리티로 들어갑니다.

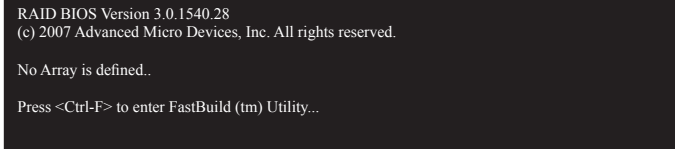


그림 2

단계 2:

Main Menu

ATI BIOS RAID 셋업 유틸리티로 들어가면 이 화면이 첫째 옵션 화면입니다. (그림 3). 배열에 할당된 디스크 드라이브를 보려면 <1> 을 눌러 **View Drive Assignments** 창으로 들어갑니다.

배열을 만들려면 <2>를 눌러 **Define LD** 창으로 들어갑니다.

배열을 삭제하려면 <3>을 눌러 **Delete LD** 창으로 들어갑니다.

컨트롤러 설정을 보려면 <4>를 눌러 **Controller Configuration** 창으로 들어갑니다.

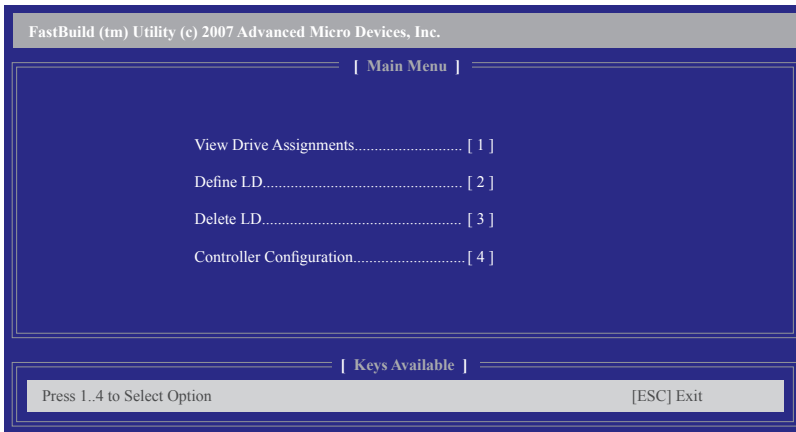


그림 3

수동으로 배열 만들기

새 배열을 만들려면 <2> 를 눌러 **Define LD** 창으로 들어갑니다(그림 4). **Main Menu** 의 **Define LD** 를 선택하면 AMD SB700 컨트롤러에 연결된 단일 또는 다중 디스크 배열에 대해 드라이브 요소와 RAID 레벨을 수동으로 정의하는 과정을 시작할 수 있습니다.

LD No	RAID Mode	Total Drv	Capacity (MB)	Status
LD 1	----	----	----	----
LD 2	----	----	----	----
LD 3	----	----	----	----
LD 4	----	----	----	----
LD 5	----	----	----	----
LD 6	----	----	----	----
LD 7	----	----	----	----
LD 8	----	----	----	----
LD 9	----	----	----	----
LD 10	----	----	----	----

Keys Available

[↑] Up [↓] Down [ESC] Exit [Enter] Select

그림 4

그림 4 에서 화살표 키를 사용하여 논리 디스크 세트를 이동하고 <Enter> 를 눌러 RAID 구성 메뉴 (그림 5) 로 들어갑니다.

LD No	RAID Mode	Total Drv
LD 1	RAID 0	0

Stripe Block: 64 KB Fast Init: ON
Gigabyte Boundary: ON Cache Mode: WriteThru

Keys Available

[↑] Up [↓] Down [ESC] Exit [Space] Change [Ctrl-Y] Save [PgUp/Dn] Page Change

그림 5

다음 절차에서는 RAID 0 을 만드는 것을 예로 들겠습니다.

1. **RAID Mode** 섹션에서 스페이스 바를 눌러 **RAID 0** 을 선택합니다.
2. **Stripe Block** 크기를 설정합니다 64 KB가 기본값입니다.
3. **Drives Assignment** 섹션에서 위로 또는 아래로 화살표 키를 눌러 드라이브를 강조 표시합니다.
4. 스페이스 바 또는 <Y> 를 눌러 **Assignment** 옵션을 Y 로 변경합니다. 이 동작은 드라이브를 디스크 배열에 추가합니다. **Total Drv** 섹션에 할당된 디스크 수가 표시됩니다.
5. <Ctrl>+<Y> 키를 눌러 정보를 저장합니다. 창이 나타납니다.

Fast Initialization option has been selected
It will erase the MBR data of the disk.
<Press Ctrl-Y key if you are sure to erase it>
<Press any other key to ignore this option>

그림 6

6. MBR 을 지우려면 <Ctrl>+<Y> 을 누르고 이 옵션을 무시하려면 아무 키나 누르십시오. 그러면 아래와 같은 창이 표시됩니다.

Press Ctrl-Y to Modify Array Capacity or press any
other key to use maximum capacity...

그림 7

7. <Ctrl>+<Y> 를 눌러 RAID 배열의 용량을 설정하거나 다른 키를 눌러 배열을 최대 용량으로 설정합니다.
8. 배열 만들기가 완료되면 화면이 **Define LD Menu** 로 돌아가고 새로 만든 배열이 보입니다.
9. **Main Menu** 로 돌아가려면 <Esc> 를 누르고, RAID BIOS 유틸리티를 종료하려면 <Esc> 를 다시 누릅니다.

드라이브 할당 보기

Main Menu 의 **View Drive Assignments** 옵션은 ATI SB700 컨트롤러에 연결된 드라이브가 디스크 배열에 할당되었는지 아니면 할당되지 않았는지를 표시합니다. **Assignment** 열에서 드라이브는 할당된 디스크 배열의 라벨이 표시되거나 할당되지 않았으면 **Free** 라고 표시됩니다.

FastBuild (tm) Utility (c) 2007 Advanced Micro Devices, Inc.				
[View Drives Assignments]				
Channel-ID	Drive Model	Capabilities	Capacity (GB)	Assignment
1:Mas	WDC WD800JD-22LSA0	SATA 3G	79.89	
	Extent 1		79.82	LD 1-1
2:Mas	WDC WD800JD-22LSA0	SATA 3G	80.2	
	Extent 1		79.95	LD 1-2
[Keys Available]				
[↑] Up	[↓] Down	[ESC] Exit	[Ctrl+H] Secure Erase	[PgUp/Dn] Page Change

그림 8

배열 삭제하기

Delete Array 메뉴 옵션은 디스크 배열 할당을 삭제할 수 있게 합니다.



기존 디스크 배열을 삭제하면 데이터가 손실될 수 있습니다. 삭제를 취소할 경우에 대비하여 배열 유형, 디스크 멤버, 스트라이프 블록 크기를 포함하여 모든 배열 정보를 기록하십시오.

1. 배열을 삭제하려면 **Main Menu** 에서 <3>을 눌러 **Delete LD Menu** 로 들어갑니다. 그런 다음 삭제할 배열을 강조 표시하고 <Delete> 키를 누르거나 <Alt>+<D> 키를 누릅니다.
2. **View LD Definition Menu** 가 나타나고 (그림 9 참조) 이 배열에 어느 드라이브가 할당되었는지 표시됩니다. 배열을 삭제하려면 <Ctrl>+<Y> 를 누르고, 중단하려면 다른 키를 누릅니다.
3. 배열이 삭제되면 화면이 **Delete LD Menu** 로 돌아갑니다. Main Menu로 돌아가려면 <Esc> 를 누릅니다.

FastBuild (tm) Utility (c) 2007 Advanced Micro Devices, Inc.				
[View LD Definition Menu]				
LD No	RAID Mode	Total Drv	Capacity (GB)	Status
LD 1	RAID 0	2	159.64	Functional
Stripe Block:	64KB		Cache Mode:	WriteThru
[Drives Assignments]				
Channel:ID	Drive Model	Capabilities	Capacity (GB)	
1:Mas	WDC WD800JD-22LSA0	SATA 3G	79.89	
2:Mas	WDC WD800JD-22LSA0	SATA 3G	80.02	
Press Ctrl-Y to delete the data in the disk! or press any other key to abort...				

그림 9

5-1-2 SATA RAID/AHCI 드라이버 디스켓 만들기 (AHCI 및 RAID 모드에 필요)

RAID/AHCI 모드로 구성된 SATA 하드 드라이브에 운영 체제를 성공적으로 설치하려면 OS.를 설치할 때 SATA 컨트롤러 드라이버를 설치해야 합니다. 드라이버가 없으면 Windows 설.치 과정 중에 하드 드라이브가 인식되지 않을 수 있습니다. 먼저, 메인보드 드라이버 디스크에서 플로피 디스크로 SATA 컨트롤러의 드라이버를 복사하십시오. Windows Vista 설치의 경우, OS 설치 프로세스 동안 SATA RAID 드라이버를 메인보드 드라이버 디스크에서 직접 로드할 수 있습니다. 자세한 내용은 다음 절 "5-1-3"을 참조하십시오.

MS-DOS 모드에서 드라이버를 복사하는 방법은 아래 지시사항을 참조하십시오^(*). CD-ROM 을 지원하는 시작 디스크 및 비어 있고 포맷된 플로피 디스크를 준비하십시오. 단계 1: 준비한 시작 디스크와 메인보드 드라이버 CD를 시스템에 넣습니다. 시작 디스크에서 부팅합니다. A:> 프롬프트에서 광 드라이브로 변경합니다 (예: D:>). D:> 프롬프트에서 다음 두 명령을 입력합니다. 각 명령 다음에 <Enter> 키를 누릅니다 (그림 1)

```
cd bootdrv
menu
```

단계 2: 컨트롤러 메뉴가 나타나면 (그림 2) 시작 디스크를 제거한 후 비어 있고 포맷된 디스크를 넣습니다. 메뉴에서 해당 문자를 눌러 컨트롤러 드라이버를 선택합니다. 예를 들면 그림 2의 메뉴에서, Windows XP를 RAID/AHCI 하드 드라이브에 설치하려면, AMD SB700 SATA 컨트롤러용 (5) SB700/750 SATA 를 선택합니다. 그러면 시스템이 자동으로 이 드라이버 파일을 압축하여 플로피 디스크로 전송합니다. 끝났으면 <0>를 눌러 종료합니다.

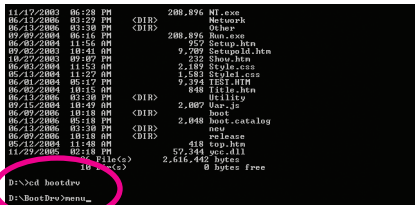


그림 1

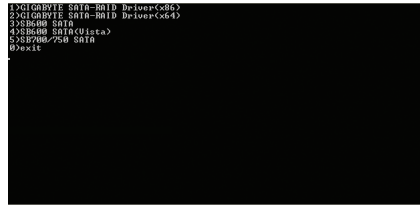


그림 2

(Note) 시작 디스크가 없는 사용자의 경우:

다른 시스템을 사용하고 메인보드 드라이버 CD를 넣으십시오. 광 드라이브 폴더에서, BootDrv 폴더에 있는 MENU.exe 파일을 두 번 클릭하십시오 (그림 3). 그림 2와 비슷한 명령 프롬프트 창이 열립니다.

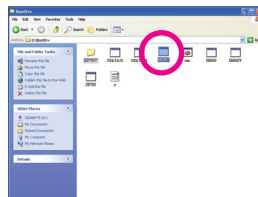


Figure 3

5-1-3 SATA RAID/AHCI 드라이버 및 운영 체제 설치하기

하드 드라이브에 Windows Vista/XP 을 설치할 준비가 되었습니다. 다음은 Windows XP 와 Vista 설치의 예시입니다.

A. Windows XP 설치하기

단계 1: Windows XP 설치 CD 에서 부팅되도록 시스템을 다시 시작하고, “Press F6 if you need to install a 3rd party SCSI or RAID driver” 메시지가 나타나자마자 <F6> 를 누릅니다 (그림 1). <F6> 키를 누르면 다음 화면이 나타나기 전에 일부 파일이 잠시 로드됩니다.

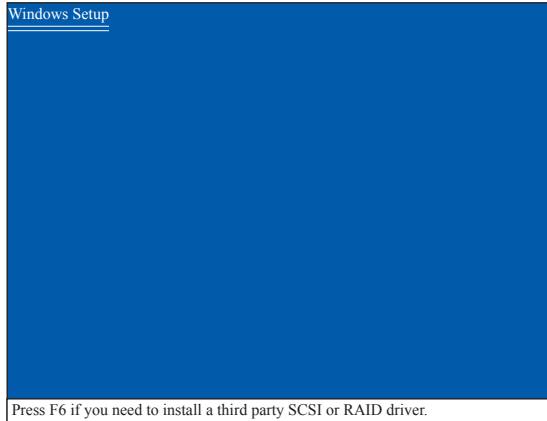


그림 1

단계 2:

아래 화면과 유사한 화면이 나타나면 SATA RAID/AHCI 드라이버가 포함된 플로피 디스크를 넣고 <S> 키를 누릅니다 (그림 2).

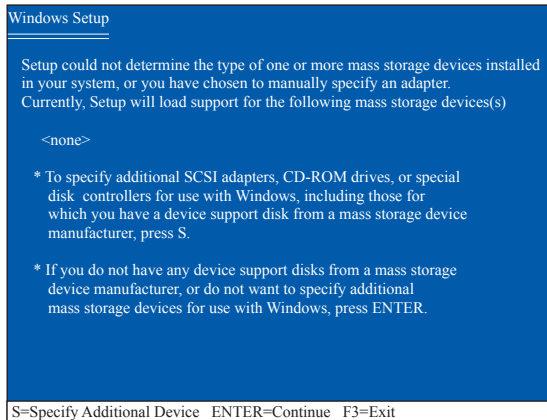


그림 2

단계 3:

셋업이 플로피 디스크에 포함된 AMD SB700 SATA RAID/AHCI 드라이버를 올바르게 인식하면 아래 그림 3 과 유사한 컨트롤러 메뉴가 나타납니다. 화살표 키를 사용하여 **ATI AHCI Compatible RAID Controller x86 platform** 을 선택한 후 <Enter> 를 누릅니다.

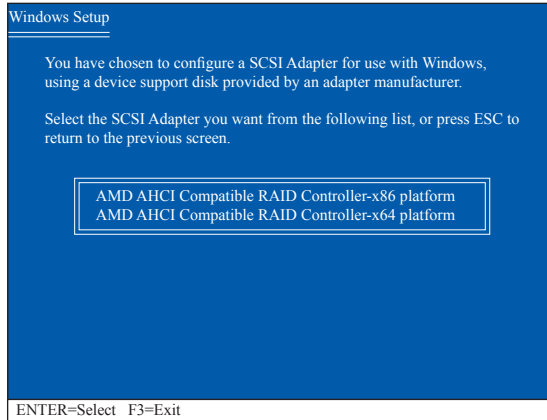


그림 3



하나 이상의 파일을 찾을 수 없다는 메시지가 나타나면 플로피 디스크를 확인하거나, 메인보드 드라이버 CD 에서 올바른 SATA RAID/AHCI 드라이버를 다시 복사하십시오.

아래와 같은 화면이 나타나면 <Enter> 를 눌러 플로피 디스크에서 드라이버 설치를 계속합니다. 드라이버 설치가 약 1 분 안에 완료됩니다.

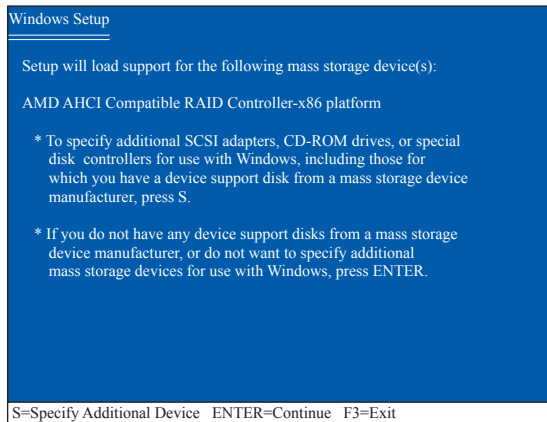


그림 4

단계 4:

SATA 컨트롤러 드라이버 설치가 완료되면 Windows XP 설치를 진행할 수 있습니다.

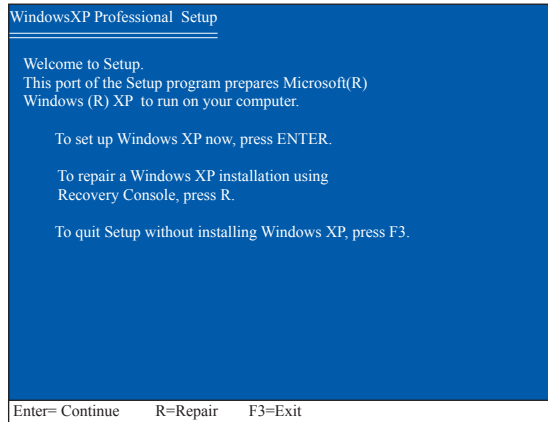


그림 5

B. Windows Vista 설치하기

(다음 절차는 시스템에 RAID 배열이 한 개만 존재한다는 것을 전제로 합니다.)

단계 1:

Windows Vista 설치 CD에서 부팅되도록 시스템을 다시 시작하고 표준 OS 설치 절차를 수행합니다. 아래 화면과 유사한 화면이 나타나면 (이 단계에선 RAID하드 드라이브가 감지되지 않음) **Load Driver**를 선택합니다. (그림 6)

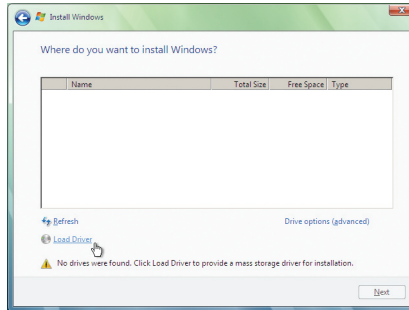


그림 6

S단계 2:

드라이버가 저장된 위치(예: 플로피 디스크)를 지정합니다 (그림 7). SATA 광 드라이브를 사용할 경우, Windows Vista (**BootDrv** 폴더로 가서 **SB750V** 폴더 전체를 USB 플래시 드라이브에 복사)를 설치하기 전에 메인보드 드라이버 파일을 드라이브 디스크에서 USB 플래시 드라이브로 복사해야 합니다. 그런 다음 방법 B를 사용하여 드라이버를 로드합니다.

방법 A:

메인보드 드라이버 디스크를 시스템에 삽입하고 다음 디렉토리를 검색합니다:

\BootDrv\SB750V\LH

Windows Vista 64비트의 경우 **LH64A** 폴더를 검색합니다.

방법 B:

드라이버 파일이 들어 있는 USB 플래시 드라이브를 시스템에 삽입한 다음 **LH** (Windows Vista 32비트의 경우) 또는 **LH64A** (Windows Vista 64비트의 경우) 폴더를 검색합니다.

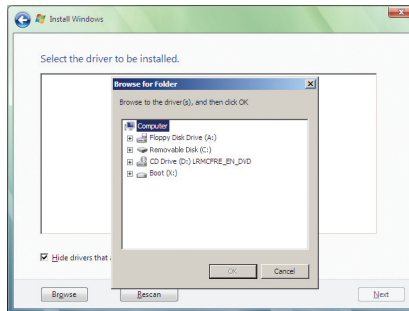


그림 7

단계 3:

화면이 그림 8 과 같이 나타나면, **AMD AHCI Compatible RAID Controller** 를 선택하고 **Next** 을 누르십시오.

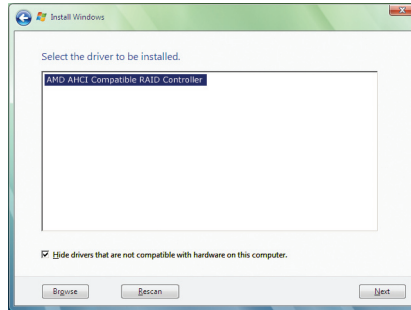


그림 8

단계 4:

드라이버가 로드된 다음, **RAID** 드라이브가 표시됩니다. RAID 드라이브를 선택한 다음 **Next** 를 눌러 OS 설치를 계속합니다(그림 9).

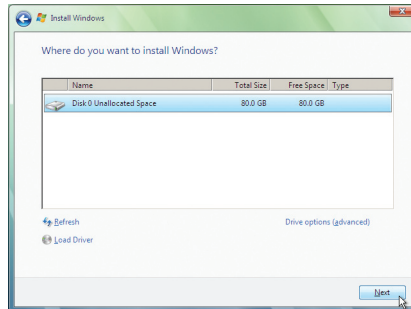


그림 9



이 장에서 설명한 설치 메뉴는 참조용일 뿐이며 드라이버 버전에 따라 다를 수 있습니다.

5-2 오디오 입출력 구성하기

5-2-1 2/4/5.1/7.1채널 오디오 구성하기

메인보드는 후면 패널에 2/4/5.1/7.1 채널 오디오를 지원하는 6 개의 오디오 잭을 제공합니다. 오른쪽 그림은 기본 오디오 잭 지정을 나타냅니다.

통합 HD(고음질) 오디오는 사용자가 오디오 드라이버를 통해 각 잭의 기능을 변경할 수 있는 잭 재지정 기능을 제공합니다. 예를 들면, 4 채널 오디오 구성에서 리어 스피커가 기본 센터/서브우퍼 스피커 출력 잭에 연결되어 있으면 센터/서브우퍼 스피커 출력 잭을 리어 스피커 출력으로 재지정할 수 있습니다.



NOTE

- 마이크를 장착하려면 마이크를 마이크 입력 또는 라인 입력 잭에 연결하고 마이크 기능성을 위해 잭을 수동으로 구성하십시오.
- 오디오 신호는 전/후면 패널 오디오 연결에 동시에 표시됩니다. 패널 뒷면 오디오(HD 전면 패널 오디오 모듈 사용 시에만 지원됨)의 음을 소거하려면 다음 페이지의 지시사항을 참조하십시오.


고음질 오디오 (HD 오디오)

HD 오디오에는 48KHz 샘플 속도를 지원하는 여러 고품질 디지털-아날로그 변환기 (DAC)가 포함되어 있습니다. HD 오디오는 여러 오디오 스트림 (입력과 출력)이 동시에 처리되도록 하는 멀티스트리밍 기능을 제공합니다. 예를 들어 사용자는 MP3 음악을 듣고, 인터넷 채팅을 하고, 인터넷을 통해 전화를 거는 등 동시에 여러 작업을 할 수 있습니다.

A. 스피커 구성하기:

(다음 지시사항은 Windows XP를 예시 운영 체제로 사용합니다.)

단계 1:

오디오 드라이버가 설치되었으면 시스템 트레이에 **Audio Manager** 아이콘 이 나타납니다. 오디오 제어판에 액세스하려면 아이콘을 두 번 클릭합니다.



CAUTION

오디오 드라이버를 설치하기 전에 메인보드 드라이버 CD에서 “Microsoft UAA Bus driver for High Definition Audio”를 설치했고, 운영 체제를 Windows용 최신 서비스 팩으로 업데이트했는지 확인하십시오.

(주) 2/4/5.1/7.1채널 오디오 구성:

다음 다중 채널 스피커 구성을 참조하십시오.

- 2-채널 오디오: 헤드폰 또는 라인 출력.
- 4-채널 오디오: 프론트 스피커 출력 및 리어 스피커 출력.
- 5.1-채널 오디오: 프론트 스피커 출력, 리어 스피커 출력 및 센터/서브우퍼 스피커 출력.
- 7.1-채널 오디오: 프론트 스피커 출력, 리어 스피커 출력, 센터/서브우퍼 스피커 출력 및 사이드 스피커 출력.

단계 2:

Audio I/O 탭을 클릭합니다. 왼쪽의 스피커 목록에서 장착하고자 하는 스피커 구성 유형에 따라 **2CH Speaker**, **4CH Speaker**, **6CH Speaker**, 또는 **8CH Speaker**를 선택합니다.
(다음 화면은 GA-MA78GM-S2HP에만 해당됩니다.)



단계 3:

오디오 잭에 오디오 장치를 연결할 때마다 **Connected device** 상자가 나타납니다. 연결하는 장치 종류에 따라 장치를 선택합니다. 그 다음에 **OK**를 클릭하여 구성을 완료합니다.



B. 음향 효과 구성하기:

Sound Effect 탭에서 오디오 환경을 구성할 수 있습니다.

C. AC'97 전면 패널 오디오 모듈 활성화:

새시에 AC'97 전면 패널 오디오 모듈이 있을 경우, **Audio I/O** 탭에서 도구 아이콘을 클릭하면 AC'97 기능을 활성화할 수 있습니다.

Connector Settings 상자에서 **Disable front panel jack detection**을 선택합니다. **OK**를 클릭하여 작업을 완료합니다.



D. 후면 패널 오디오 음 소거 (HD 오디오에만 해당)

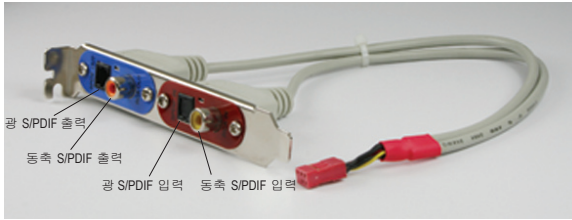
Audio I/O 탭에서 도구 아이콘을 클릭합니다.

Connector Settings 상자에서 **Mute rear panel output when front headphone plugged in** 확인란을 선택합니다. **OK**를 클릭하여 작업을 완료합니다.



5-2-2 S/PDIF 입출력 케이블 (선택) 설치하기

S/PDIF 입력 케이블은 S/PDIF 입력 기능성을 제공합니다.



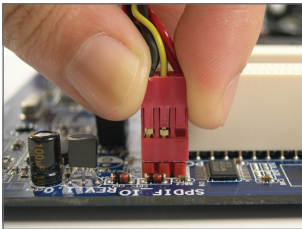
S/PDIF 입력:

S/PDIF 입력 잭은 오디오 처리를 위해 컴퓨터에 디지털 오디오 신호를 입력할 수 있게 함.

S/PDIF 출력:

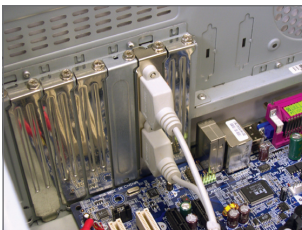
S/PDIF 출력 잭은 최상의 오디오 품질을 얻을 수 있도록 외부 디코더에 오디오 신호를 송신할 수 있습니다. S/PDIF 디지털 오디오 신호를 외부 디코더로 출력하려면 S/PDIF 입출력 케이블을 설치합니다. 또는, 메인보드 후면 패널의 광 S/PDIF 출력 커넥터를 사용할 수도 있습니다.

A. S/PDIF 입출력 케이블 설치하기:



단계 1:

먼저, 케이블 끝에 있는 커넥터를 메인보드의 SPDIF_IO 헤더에 연결합니다.



단계 2:

금속 브라켓을 나사로 새시 후면 패널에 고정합니다.



S/PDIF 동축 케이블



S/PDIF 광 케이블

단계 3:

S/PDIF 디지털 오디오 신호 송신을 위해 S/PDIF 동축 케이블이나 S/PDIF 광 케이블 (둘 중 하나) 을 외부 디코더에 연결하십시오.

B. S/PDIF 출력 구성하기:

DIGITAL 섹션에서 도구 아이콘을 클릭하십시오. **S/PDIF In/Out Settings** 대화 상자에서 출력 샘플 속도를 선택하고 출력 소스를 선택(또는 사용하지 않도록 설정)하십시오. **OK** 를 클릭하여 구성을 완료하십시오.



(주) SPDIF 입력 및 SPDIF 출력 커넥터의 실제 위치는 모델에 따라 다를 수 있습니다.



5-2-3 DTS 기능을 사용하도록 설정하기①

DTS를 사용하도록 설정하기 전에는 2 채널 음악을 재생하면 전방 스피커로부터 2 채널 출력 신호만 얻을 수 있습니다. 4 채널, 5.1 채널 또는 7.1 채널 오디오 효과를 들으려면 4채널, 5.1 채널 또는 7.1채널 음악 소스를 재생해야 합니다. DTS를 사용하도록 설정하면 시스템이 2채널 스테레오 소스 자료를 멀티채널 오디오 출력으로 변환하여 가상 서라운드 사운드 환경을 만듭니다.^(주)



오디오 드라이버 설치 후에는 오디오 제어판 가운데 하단에 아래와 같은 DTS 제어 버튼이 나타납니다.



1. : 이 버튼은 “dts NEO:PC”에 대해 더 많은 컨트롤을 제공합니다.

음악 모드, 시네마 모드

2. “dts NEO : PC” :
이 버튼을 눌러 dts NEO : PC 기능을 사용하거나 사용하지 않도록 설정합니다.
dts NEO 사용하도록 설정하기 : 사용자의 스피커 구성에 따라 PC가 시스템이 일반 2 채널 스테레오 콘텐츠를 4채널, 5.1 채널 또는 7.1 채널 서라운드 사운드로 변환할 수 있게 합니다.

3. “dts INTERACTIVE” :
서라운드 사운드 시스템이 외부 디코더를 통해 연결되어 있다면 오디오 제어판에서 Audio I/O 탭을 클릭합니다. 왼쪽 위 목록에서 **DTS Interactive**를 클릭하거나 오디오 제어판 가운데 하단의 **dts INTERACTIVE** 버튼을 클릭합니다.
그리고 **dts NEO : PC** 버튼을 클릭합니다. 그러면 시스템이 2채널 콘텐츠에서 5.1채널 서라운드 사운드 재생을 시뮬레이션합니다.



4. 디지털 PCM 출력 설정:
오디오 제어판에서, **Audio I/O** 탭을 클릭합니다.
왼쪽 상단 목록에서 **Digital PCM Output** 을 클릭합니다.
DTS 인코딩에 의해 디지털로 처리되지 않는 디지털 오디오 소스를 S/PDIF OUT에서 출력되도록 하려면 이 기능을 사용으로 설정하십시오.



① GA-MA78GM-S2H(P) 전용.

(주) DTS Interactive 를 사용하도록 설정하면 디지털 오디오 출력 (S/PDIF) 만 작동하며 아날로그 스피커나 헤드폰에서는 소리가 나지 않습니다.



5-2-4 비 홈 씨어터 기능 사용㉔

돌비 홈 씨어터 기능을 활성화하기 전에는 2채널 스테레오 소스를 재생할 경우 2채널 재생 출력(전면 스피커로부터)만 가능합니다. 4, 5.1 또는 7.1 채널 목차를 재생해야 4, 5.1 또는 7.1 채널 오디오 효과를 얻을 수 있습니다. 돌비 홈 씨어터 기능을 활성화하면 2채널 스테레오 사운드가 가상의 서라운드 사운드 환경을 만들어서 멀티 채널 오디오로 변형됩니다^㉔.

A. Windows XP



Dhldh 드라이버를 오디오 제어판 맨 아래 중앙에 설치한 다음 아래에 표시된 것과 같은 돌비 홈 씨어터 컨트롤 버튼을 찾아야 합니다.

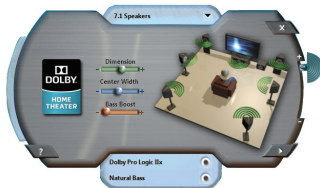


돌비 홈 씨어터 컨트롤 버튼

1. : 이 버튼을 사용하면 온보드 오디오 전반을 보다 잘 제어할 수 있습니다.
2. **DOLBY HEADPHONE:**
이 버튼을 사용하면 돌비 헤드폰 기능을 활성화 또는 비활성화할 수 있습니다. 돌비 헤드폰을 활성화하면 2채널 스테레오 사운드가 헤드폰 세트로부터 출력되는 서라운드 사운드처럼 들리게 됩니다.
3. **DOLBY PRO LOGIC II:**
이 버튼을 사용하면 Dolby Pro Logic II 기능을 활성화 또는 비활성화할 수 있습니다. Dolby Pro Logic II를 활성화하면 사용자의 스피커 구성에 따라 2채널 스테레오 사운드가 4 또는 5.1 채널 서라운드 사운드처럼 들리게 됩니다.
4. **DOLBY VIRTUAL SPEAKER:**
이 버튼을 사용하면 돌비 가상 스피커 기능을 활성화 또는 비활성화할 수 있습니다. 돌비 가상 스피커를 활성화하면 2채널 스테레오 사운드가 두 개의 스피커로부터 출력되는 서라운드 사운드처럼 들리게 됩니다.
5. **DOLBY DIGITAL LIVE:**
서라운드 사운드 시스템을 외부 디코더를 통해 연결한 경우, 오디오 제어판에서 **Audio I/O**를 클릭합니다. 왼쪽 상단 목록에서 **Dolby Digital 5.1**을 클릭하거나 오디오 제어판 맨 아래 중앙에 있는 **DOLBY DIGITAL LIVE**를 클릭합니다. 그런 다음 **DOLBY PRO LOGIC II** 버튼을 클릭합니다. 그러면 시스템이 2채널 콘텐츠로부터 5.1 채널 서라운드 사운드 재생을 시뮬레이션합니다.

B. Windows Vista

메인보드 드라이버 디스크에서 **Dolby GUI Software** 드라이버를 설치합니다. 시작 **Start**을 클릭합니다. **All Programs, Dolby Control Center** 순으로 클릭하여 유틸리티에 액세스합니다. (다음 도해는 7.1 스피커 구성의 예입니다.)




1. **Dolby Pro Logic IIx** : **Dolby Pro Logic IIx**를 클릭합니다.
시스템이 7.1 채널 서라운드 사운드 재생을 위해 2채널 오디오를 확장합니다.
2. **Natural Bass** : **Natural Bass**를 클릭하면 스피커의 베이스 효과를 활성화할 수 있습니다.

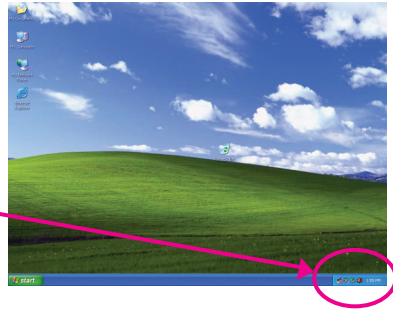
㉔ GA-MA78GM-DS2H(P) 전용.

(주) 돌비 디지털 라이브를 활성화하면 디지털 오디오 출력 (S/PDIF) 만 가능하므로 아날로그 스피커나 헤드폰에서 출력되는 소리를 들을 수 없습니다.

5-2-5 마이크 녹음 구성하기

단계 1:

오디오 드라이버가 설치되었으면 시스템 트레이에 **Audio Manager** 아이콘  이 나타납니다. 오디오 제어판에 액세스하려면 아이콘을 두 번 클릭합니다.




단계 2:

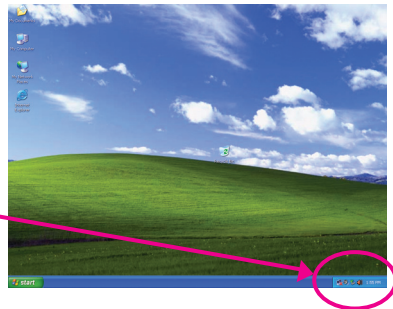
마이크를 후면 패널의 마이크 입력 잭(분홍색) 또는 전면 패널의 라인 입력 잭에 연결합니다. 그 다음에 마이크 기능성을 위해 잭을 구성합니다.

참고: 전면 패널과 후면 패널의 마이크 기능은 동시에 사용할 수 없습니다.



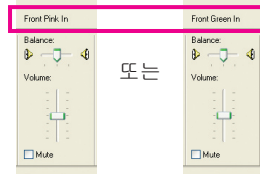
단계 3:

시스템 트레이에서 **Volume** 아이콘  을 찾아서 클릭하여 볼륨 제어판을 엽니다.

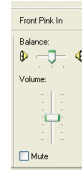


단계 4:

전면 패널의 마이크 기능을 사용할 때 녹음 과정 중에 녹음되고 있는 사운드를 들으려면 **Master Volume**의 **Front Pink In** 또는 **Front Green In** 아래의 **Mute** 확인란을 선택하지 마십시오. 볼륨을 중간 레벨로 설정하는 것이 좋습니다.

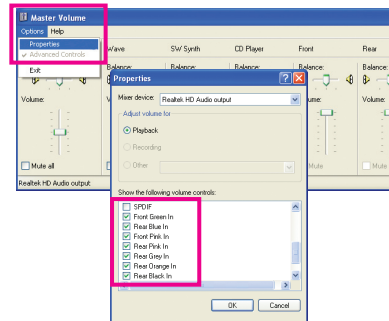


후면 패널의 마이크 기능을 사용할 때 녹음 과정 중에 녹음되고 있는 사운드를 들으려면 **Master Volume**의 **Rear Pink In** 아래의 **Mute** 확인란을 선택하지 마십시오. 볼륨을 중간 레벨로 설정하는 것이 좋습니다.



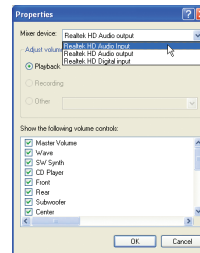
(주)

Master Volume에서 필요한 볼륨 컨트롤 옵션을 찾을 수 없다면 **Options** 메뉴로 이동한 후 **Properties**를 선택하십시오. 표시할 볼륨 컨트롤 옵션을 선택하고 **OK**를 클릭하여 완료하십시오.



단계 5:

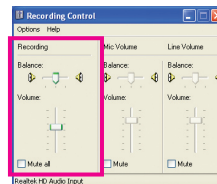
그 다음에 **Master Volume**에서 **Options**으로 이동하여 **Properties**를 클릭합니다. **Mixer device** 목록에서 **Realtek HD Audio Input**을 선택합니다. 그런 다음 녹음 사운드 레벨을 올바르게 설정합니다. 녹음 사운드를 음소거하지 마십시오. 그렇지 않으면 방금 녹음한 것을 재생할 때 아무 소리도 들리지 않습니다.



Mixer device 목록에서 **Realtek HD Audio Input**을 선택하십시오.

(주)

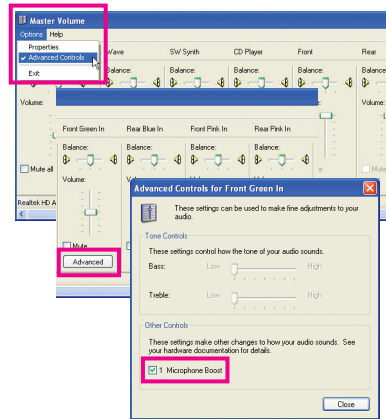
오디오 사양에 준해서 녹음 사운드를 조정할 경우, **Recording** 옵션을 사용하면 사용자의 녹음 장치에 맞게 녹음 사운드를 설정할 수 있습니다.



녹음 컨트롤

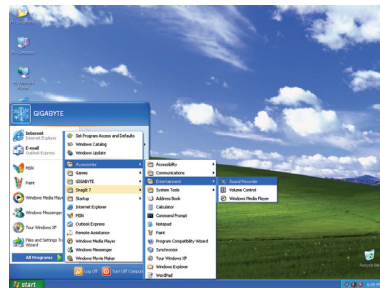
단계 6:

마이크의 녹음 및 재생 사운드를 증가시키려면 **Master Volume**의 **Option**으로 이동하여 **Advanced Controls** 롤을 선택합니다. 볼륨 컨트롤 옵션 (예: **Front Green In**, **Front Pink In**) 아래의 **Advanced** 버튼을 클릭합니다. **Other Controls**를 필드에서 **1 Microphone Boost** 확인란을 선택합니다.



단계 7:

완료 후 **Start**을 클릭하고 **All Programs**을 가리키고, **Accessories**을 가리키고, **Entertainment**를 가리킨 후 **Sound Recorder** 선택하여 녹음을 시작합니다.



5-2-6 녹음기 사용하기

녹음하기:

1. 오디오 입력 장치 (예: 마이크)를 컴퓨터에 연결했는지 확인합니다.
2. **File** 메뉴에서 **New**를 선택합니다.
3. 사운드 파일을 **Recording**하려면 녹음 버튼 을 클릭합니다.
4. 녹음을 **Stop**하려면 중지 버튼 을 클릭합니다.

완료되었으면 녹음을 저장하십시오.



사운드 재생하기:

1. **File** 메뉴에서 **Open** 선택합니다.
2. **Open** 대화 상자에서 재생할 사운드 (.wav) 파일을 선택합니다.
3. 사운드 파일을 **Play**하려면 재생 버튼 을 클릭합니다.
4. 재생을 **Stop**하려면 중지 버튼 을 클릭합니다.
5. **Fast Forward** 버튼 을 사용하여 파일의 시작 부분으로 이동하거나 **Fast Backward** 버튼 을 사용하여 끝 부분으로 이동할 수 있습니다.

5-3 문제 해결

5-3-1 자주 물어 보는 질문 (FAQ)

메인보드에 대한 추가 FAQ 를 읽으려면 GIGABYTE 웹 사이트의 Support\Motherboard\FAQ 페이지로 이동하십시오.

질문: BIOS 셋업 프로그램에서 왜 일부 BIOS 옵션이 보이지 않습니까?

답변: BIOS 셋업 프로그램에서 일부 고급 옵션은 숨겨져 있습니다. POST 중에 <Delete> 키를 눌러 BIOS 셋업으로 들어가십시오. 주 메뉴에서 <Ctrl> + <F1> 키를 눌러 고급 옵션을 표시하십시오.

질문: 왜 컴퓨터를 종료한 후에도 키보드/광 마우스 불이 계속 켜져 있습니까?

답변: 일부 메인보드는 컴퓨터를 종료한 후에도 소량의 대기 전원을 공급하기 때문에 불이 계속 켜져 있는 것입니다.

질문: CMOS 값은 어떻게 삭제합니까?

답변: 메인보드에 CMOS 소거 점퍼가 있다면 제 1 장의 CLR_CMOS 점퍼에 대한 지시사항을 참조하여 점퍼를 단락시켜 CMOS 값을 삭제하십시오. 메인보드에 이 점퍼가 없다면 제 1 장의 메인보드 배터리에 대한 지시사항을 참조하십시오. 배터리 홀더에서 배터리를 일시적으로 제거하여 CMOS 에 대한 전원 공급을 차단하면 약 1 분 후 CMOS 값이 삭제됩니다. 아래 절차를 참조하십시오.

절차:

1. 컴퓨터를 끄고 전원 코드 플러그를 뽑습니다.
2. 배터리 홀더에서 배터리를 꺼낸 후 1분 동안 기다립니다.
(또는 나사돌리개와 같은 금속 물체로 배터리 홀더의 양극과 음극 단자를 5초 동안 접촉하여 단락시키십시오.)
3. 배터리를 교체합니다.
4. 전원 코드를 연결하고 컴퓨터를 다시 시작합니다.
5. <Delete> 키를 눌러 BIOS 셋업으로 들어갑니다. “Load Fail-Safe Defaults” (또는 “Load Optimized Defaults”) 를 선택하여 BIOS 기본 설정값을 로드합니다.
6. 변경 내용을 저장하고 BIOS 셋업을 종료하여 (“Save & Exit Setup” 선택) 컴퓨터를 다시 시작합니다.

질문: 왜 스피커를 최대 볼륨까지 높였는데도 여전히 사운드가 약합니까?

답변: 스피커가 내장 증폭기를 갖추고 있는지 확인하십시오. 내장 증폭기가 없다면 전원/증폭기가 있는 스피커를 사용해 보십시오.

질문: POST 중에 들리는 신호음은 무슨 뜻입니까?

답변: 다음 Award BIOS 신호음 코드 설명이 가능한 컴퓨터 문제를 식별하는 데 도움이 될 수 있습니다.

(참조 전용)

짧은 신호음 1회: 시스템이 성공적으로 부팅합니다.

짧은 신호음 2회: CMOS 설정 오류

긴 신호음 1 회, 짧은 신호음 1 회: 메모리 또는 메인보드 오류

1 긴 신호음 1 회, 짧은 신호음 2 회: 모니터 또는 그래픽 카드 오류

긴 신호음 1 회, 짧은 신호음 3 회: 키보드 오류

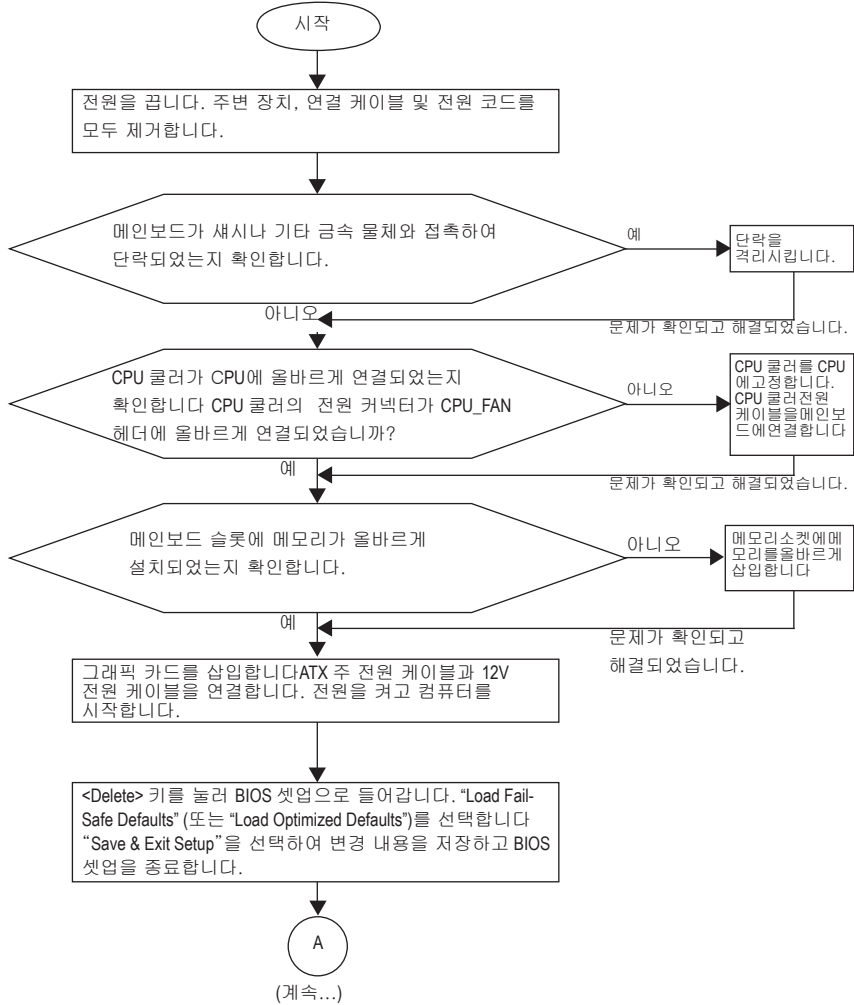
긴 신호음 1 회, 짧은 신호음 9 회: BIOS ROM 오류

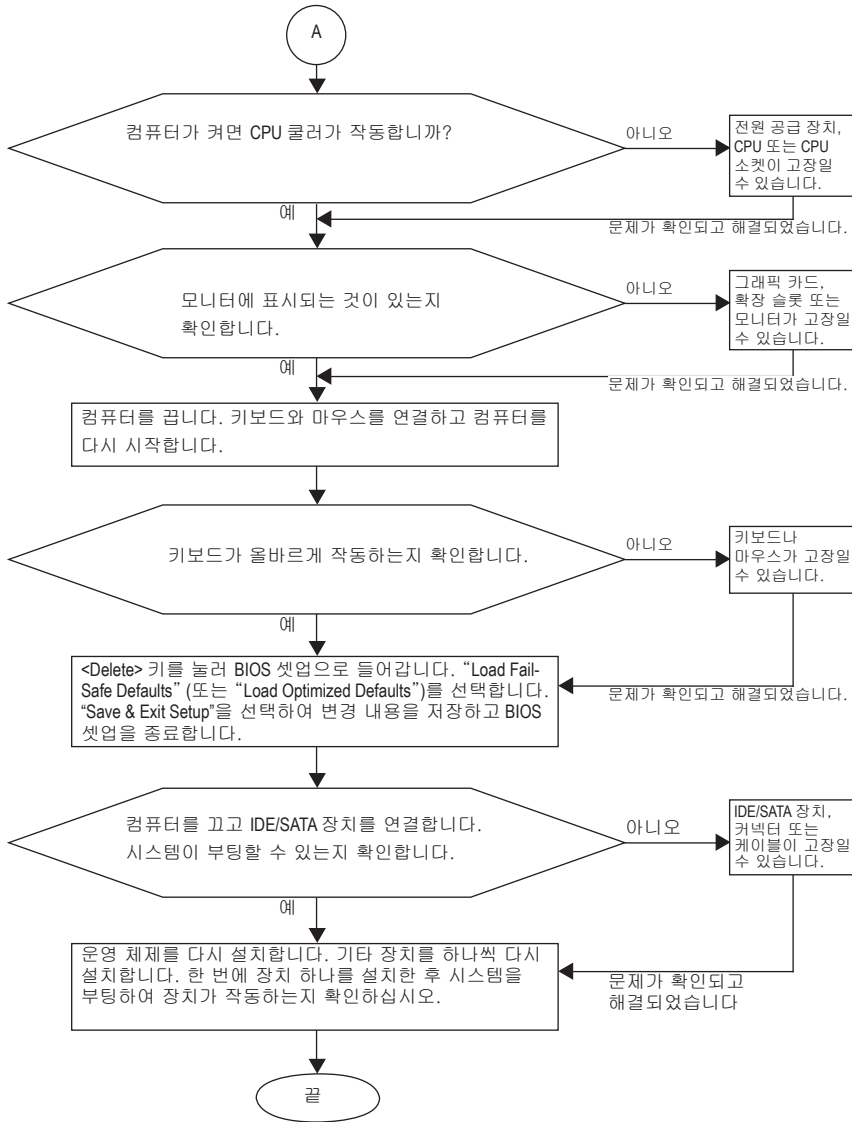
긴 연속 신호음: 그래픽 카드가 올바르게 삽입되지 않았습니다.

짧은 연속 신호음: 전원 오류

5-3-2 문제 해결 절차

시스템을 시작하는 동안 문제가 발생하면 아래 문제 해결 절차에 따라 문제를 해결하십시오.





위의 절차를 통해 문제를 해결할 수 없다면 구매처나 지역 판매점에 도움을 요청하십시오. 또는 Support\Technical Service Zone 페이지로 이동하여 질문을 제출하십시오. 당사 고객 서비스 직원이 가능한 한 빨리 연락을 드릴 것입니다.

5-4 규정 선언

규정 공지

이 설명서는 당사의 서면 승인 없이 복사할 수 없으며, 설명서의 내용을 제삼자에게 공개하거나 승인 받지 않은 목적으로 사용할 수 없습니다. 이를 위반하는 경우 형사 처벌을 받습니다. 설명서에 들어 있는 정보는 발간 시점을 기준으로 모든 관점에서 정확한 정보입니다. 그러나 GIGABYTE는 텍스트 상 오류 또는 누락에 대한 책임을 지지 않습니다. 또한 이 설명서의 정보는 통지 없이 변경될 수 있으며 GIGABYTE의 공약으로 해석되어서는 안 됩니다.

환경 보호에 대한 당사의 공약

고효율적인 성능 외에, 모든 GIGABYTE 메인보드는 대부분의 주요한 전 세계 안전 요구 사항은 물론 유해물질 제한 (RoHS: Restriction of Certain Hazardous Substances in Electrical and Electronic Equipment) 및 전기 및 전자장비 폐기물 (WEEE: Waste Electrical and Electronic Equipment) 환경 지침에 대한 유럽 연합의 규정을 충족합니다. 유해 물질이 환경에 배출되는 것을 방지하고 천연 자원의 사용을 최대화하기 위해 GIGABYTE는 사용자가 의무적으로 “수명을 다한” 제품에 들어 있는 물질의 대부분을 재생 및 재사용할 수 있는 방법에 대한 다음 정보를 제공합니다.

유해물질 제한 (RoHS) 지침 선언

GIGABYTE 제품에는 유해 물질 (Cd, Pb, Hg, Cr+6, PBDE 및 PBB) 이 들어 있지 않으며 이러한 물질로부터 안전합니다. 부품 및 구성 요소는 RoHS 요구 사항을 충족하기 위해 엄선하였습니다. 그 밖에 GIGABYTE에서는 국제적으로 금지된 독성 화학물질을 사용하지 않는 제품을 개발하기 위해 계속해서 노력하고 있습니다.

전기 및 전자장비 폐기물 (WEEE) 지침 선언

GIGABYTE는 2002/96/EC 전기 및 전자장비 폐기물 (WEEE) 지침에 의거하여 적용된 국내법을 충족시킵니다. WEEE 지침은 전기 및 전자장비와 이들 부품의 처리, 수거, 재활용 및 폐기에 대한 내용을 규정합니다. 지침에 의거하여, 사용된 장비는 표시를 하여 개별적으로 수거한 다음 적절하게 폐기해야 합니다.

WEEE 마크 선언



아래의 마크는 제품이나 제품의 포장에 표시하여 이 제품이 다른 폐기물과 함께 폐기되어서는 안 된다는 것을 알려줍니다. 그 대신, 이러한 장치는 처리, 수거, 재활용 및 폐기 절차에 따라 폐기하기 위해 해당 폐기물 수거 센터로 보내져야 합니다. 폐기 시 폐기물 장비의 별도 수거 및 재활용은 천연 자원을 보존하는 데 도움이 되고 폐기물 장비는 건강 및 환경을 보호하는 방식으로 재활용됩니다. 재활용을 위해 폐기물 장비를 폐기하는 장소에 대한 자세한 정보를 알려면, 가까운 관공서, 가정용 쓰레기 처리업체 또는 제품을 구입한 판매점에 연락하여 환경적으로 안전한 재활용에 대해 자세히 문의하십시오.

- 전기 및 전자장비를 더 이상 사용할 수 없게 되면, 지역이나 권역의 폐기물 수거 행정 기관으로 “보내” 재활용하도록 하십시오.
- “수명이 다한” 제품의 재활용 및 재사용에 대해 도움이 더 필요한 경우, 제품의 사용자 설명서에 수록된 고객 서비스 번호로 연락을 주시면 언제든지 도움을 드리겠습니다.

끝으로, 해당되는 경우 이 제품의 절전 기능을 이해하고 사용하며, 이 제품의 인도 시 받은 안팎의 포장(배송 포장 포함)을 재활용하고, 다 사용한 배터리를 적절하게 폐기하거나 재활용함으로써 환경 친화적인 조치를 실천해주시기 바랍니다. 여러분의 협조로, 당사는 전기 및 전자장비를 생산하는 데 상당한 양의 천연 자원을 절약하고, 變賣?다한?제품의 폐기를 위해 매립토의 사용을 최소화하며, 잠재적으로 유해한 물질이 환경으로 배출되지 않고 적절히 폐기됨으로써 일반적으로 삶의 질을 높일 수 있습니다.

중국의 유해물질 제한 표

다음 표는 중국의 유해물질 제한 (China RoHS) 요구 사항을 준수한 내용을 기록한 표입니다.



关于符合中国《电子信息产品污染控制管理办法》的声明
Management Methods on Control of Pollution from Electronic Information Products
(China RoHS Declaration)

产品中有毒有害物质或元素的名称及含量
Hazardous Substances Table

部件名称 (Parts)	有毒有害物质或元素 (Hazardous Substances)					
	铅 (Pb)	汞 (Hg)	镉 (Cd)	六价铬 (Cr (VI))	多溴联苯 (PBB)	多溴二苯醚 (PBDE)
PCB板 PCB	○	○	○	○	○	○
结构件及风扇 Mechanical parts and Fan	×	○	○	○	○	○
芯片及其他主动零件 Chip and other Active components	×	○	○	○	○	○
连接器 Connectors	×	○	○	○	○	○
被动电子元器件 Passive Components	×	○	○	○	○	○
线材 Cables	○	○	○	○	○	○
焊接金属 Soldering metal	○	○	○	○	○	○
助焊剂, 散热膏, 标签及其他耗材 Flux, Solder Paste, Label and other Consumable Materials	○	○	○	○	○	○
○: 表示该有毒有害物质在该部件所有均质材料中的含量均在SJ/T11363-2006标准规定的限量要求以下。 Indicates that this hazardous substance contained in all homogenous materials of this part is below the limit requirement SJ/T 11363-2006						
×: 表示该有毒有害物质至少在该部件的某一均质材料中的含量超出SJ/T11363-2006标准规定的限量要求。 Indicates that this hazardous substance contained in at least one of the homogenous materials of this part is above the limit requirement in SJ/T 11363-2006						
对销售之日的所发售产品, 本表显示我公司供应链的电子信息产品可能包含这些物质。注意: 在所售产品中可能会也可能不会含有所有列出的部件。 This table shows where these substances may be found in the supply chain of our electronic information products, as of the date of the sale of the enclosed products. Note that some of the component types listed above may or may not be a part of the enclosed product.						

Blank lined area for writing.

[illegible]

Blank lined area for writing.

[illegible]



연락처 (Contact Us)

• 타이완 (본사)

GIGA-BYTE TECHNOLOGY CO., LTD.

주소: No.6, Bau Chiang Road, Hsin-Tien,
Taipei 231, Taiwan

전화: +886-2-8912-4000

팩스: +886-2-8912-4003

기술 및 기타 지원(판매/마케팅):

<http://ggts.gigabyte.com.tw>

웹 주소(영어): <http://www.gigabyte.com.tw>

웹 주소(중국어): <http://www.gigabyte.tw>

• 미국

G.B.T. INC.

전화: +1-626-854-9338

팩스: +1-626-854-9339

기술 지원:

<http://rma.gigabyte-usa.com>

웹 주소: <http://www.gigabyte.us>

• 멕시코

G.B.T Inc (USA)

전화: +1-626-854-9338 x 215 (Soporte de habla hispano)

팩스: +1-626-854-9339

Correo: soporte@gigabyte-usa.com

기술 지원:

<http://rma.gigabyte-usa.com>

웹 주소: <http://www.gigabyte.com.mx>

• 싱가포르

GIGA-BYTE SINGAPORE PTE. LTD.

웹 주소: <http://www.gigabyte.sg>

• 태국

웹 주소: <http://th.giga-byte.com>

• 베트남

웹 주소: <http://www.gigabyte.vn>

• 중국

NINGBO G.B.T. TECH. TRADING CO., LTD.

웹 주소: <http://www.gigabyte.cn>

상하이

전화: +86-21-63410999

팩스: +86-21-63410100

베이징

전화: +86-10-62102838

팩스: +86-10-62102848

우한

전화: +86-27-87851061

팩스: +86-27-87851330

광저우

전화: +86-20-87540700

팩스: +86-20-87544306 내선번호 333

청두

전화: +86-28-85236930

팩스: +86-28-85256822 내선번호 814

시안

전화: +86-29-85531943

팩스: +86-29-85539821

선양

전화: +86-24-83992901

팩스: +86-24-83992909

• 인도

GIGABYTE TECHNOLOGY (INDIA) LIMITED

웹 주소: <http://www.gigabyte.in>

• 사우디아라비아

웹 주소: <http://www.gigabyte.com.sa>

• 오스트레일리아

GIGABYTE TECHNOLOGY PTY. LTD.

웹 주소: <http://www.gigabyte.com.au>

- 독일

G.B.T. TECHNOLOGY TRADING GMBH

웹 주소: <http://www.gigabyte.de>

- 영국

G.B.T. TECH. CO., LTD.

웹 주소: <http://www.giga-byte.co.uk>

- 네덜란드

GIGA-BYTE TECHNOLOGY B.V.

웹 주소: <http://www.giga-byte.nl>

- 스웨덴

웹 주소: <http://www.gigabyte.se>

- 프랑스

GIGABYTE TECHNOLOGY FRANCE

웹 주소: <http://www.gigabyte.fr>

- 이탈리아

웹 주소: <http://www.giga-byte.it>

- 스페인

GIGA-BYTE SPAIN

웹 주소: <http://www.giga-byte.es>

- 체코

Representative Office Of GIGA-BYTE Technology Co., Ltd. in CZECH REPUBLIC

웹 주소: <http://www.gigabyte.cz>

- 터키

Representative Office Of GIGA-BYTE Technology Co., Ltd. in TURKEY

웹 주소: <http://www.gigabyte.com.tr>

- 러시아

Moscow Representative Office Of GIGA-BYTE Technology Co., Ltd.

웹 주소: <http://www.gigabyte.ru>

- 라트비아

GIGA-BYTE Latvia

웹 주소: <http://www.gigabyte.lv>

- 폴란드

Office of GIGA-BYTE TECHNOLOGY Co., Ltd. in POLAND

웹 주소: <http://www.gigabyte.pl>

- 우크라이나

웹 주소: <http://www.giga-byte.com.ua>

- 루마니아

Representative Office Of GIGA-BYTE Technology Co., Ltd. in Romania

웹 주소: <http://www.gigabyte.com.ro>

- 세르비아몬테네그로

Representative Office Of GIGA-BYTE Technology Co., Ltd. in SERBIA & MONTENEGRO

웹 주소: <http://www.gigabyte.co.yu>

- GIGABYTE 글로벌 서비스 시스템



기술적이거나 기술적이지 않은(판매/마케팅) 질문을 제출하려면 다음 주소로 링크하십시오:

<http://gts.gigabyte.com.tw>

그런 다음 사용자 언어를 선택하여 시스템으로 들어가십시오.