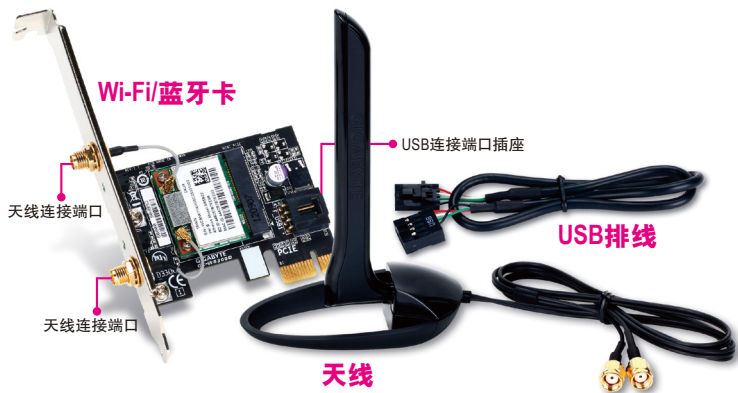


GC-WB300D

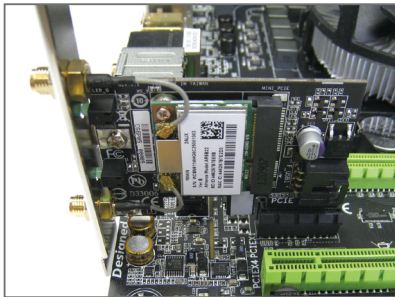
GC-WB300

使用手册

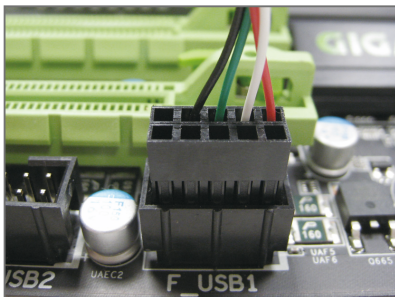
第一章 安装Wi-Fi/蓝牙卡



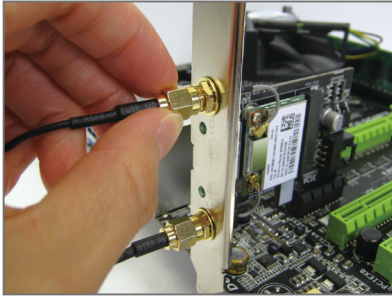
简体中文



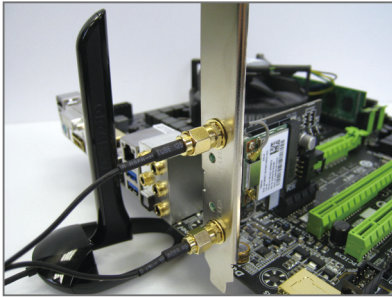
步骤一：
先将Wi-Fi/蓝牙卡安装至PCI Express x1 插槽，接着将USB排线的一端接至无线/蓝牙卡的USB连接端口插座。



步骤二：
再将USB排线的另一端接至主板的F_USB插座。



步骤三：
将天线锁至Wi-Fi/蓝牙卡的天线连接
端口。



步骤四：
完成安装后将天线移至收讯良好处。

第二章 安装驱动程序及工具

2-1 安装驱动程序及工具

安装完Wi-Fi/蓝牙卡后，请至操作系统安装相关驱动程序及工具。请将所附的光盘放入电脑，待自动安装画面出现后，按画面指示依序安装所有列出的驱动程序及工具。




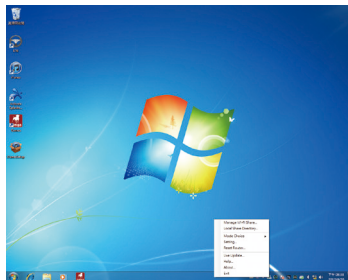
2-2 使用Wi-Fi Share工具程序

Wi-Fi Share工具程序让您可以选择此Wi-Fi/蓝牙卡要以何种的模式运行。首先，可以将它设定成一个虚拟无线存取点 (Hotspot)，让具备Wi-Fi功能的电脑或行动设备可以通过此虚拟无线存取点上网。第二，您可以使用此工具程序与不同电脑间进行文件分享 (File Transfer)，只要将文件拉至同样安装Wi-Fi Share工具程序的电脑即可进行文件传递。最后，您当然也可以单纯将它设为一般的无线网卡来使用(WiFi)。



Wi-Fi Share 工具程序仅支持Windows 8/7操作系统。

驱动程序及工具安装完成后，您会在通知区域看到Wi-Fi Share图示。请在此图示按鼠标右键以显示更多设定选项。



选项说明

选项	说明
Manage Wi-Fi Share	开启Wi-Fi Share Manager
Local Share Directory	直接进入File Transfer功能存放分享文件的路径
Mode Choice	选择要设定的模式
Setting	依照所选择的模式做进一步设定
Reset Router	使用Wi-Fi Share有问题时，可选择此项目重新设定Wi-Fi Share
Live Update	线上更新Wi-Fi Share
Help	开启说明文件
About	显示Wi-Fi Share版本
Exit	离开Wi-Fi Share

选择模式

Wi-Fi Share工具程序提供以下三种模式：

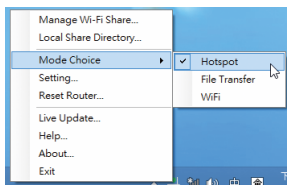
A. Hotspot

Hotspot将您的电脑设定成一个虚拟的无线存取点。详细设定请参考以下说明：

设定您的电脑：

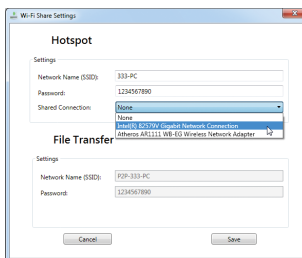
步骤一：

请在通知区域的Wi-Fi Share图示按鼠标右键并且选择「Mode Choice > Hotspot」，将您的电脑虚拟成无线存取点。接下来选择「Setting」。



步骤二：

当「Wi-Fi Share Settings」设定画面出现后，从「Shared Connection」清单选择您所要分享已连线至互联网的的网络连线，再按「Save」。画面中的「Password」为安全性密钥，您可自行更改或是保留预设值，若日后有电脑需通过此网络连线上网时，就必须先输入此安全性密钥才有权限。



设定要通过虚拟无线存取点上网的电脑：

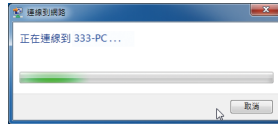
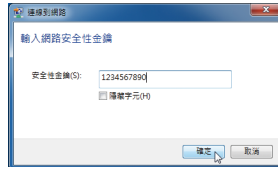
步骤一：

在该电脑通知区域的「互联网存取」图示按左键。当「目前连线到」清单出现后，选择虚拟无线存取点，并且按「连线」。



步骤二：

当「连线到网络」对话框出现时，输入虚拟无线存取点所分享出来的网络连线的安全性密钥再按「确定」。



步骤三：


连线完成后，「目前连线到」清单会显示这台电脑已经通过该虚拟无线存取点连线至网络。

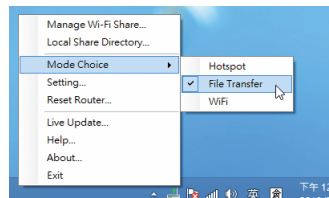


B. File Transfer

可让2台同时启动File Transfer的电脑互相传递文件。请注意，使用此模式时，请先将防火墙关闭。

步骤一：

请确认要互相分享文件的电脑皆已安装Wi-Fi Share工具并且启用File Transfer。在要分享文件的电脑，找到桌面通知区域内Wi-Fi Share图示，按鼠标右键选择「Mode Choice > File Transfer」。接下来选择「Manage Wi-Fi Share」，开启「Wi-Fi Share Manager」。



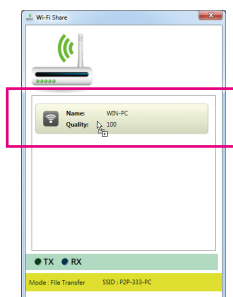
步骤二：

「Wi-Fi Share Manager」会显示同样开启File Transfer的另一台电脑名称(要分享文件目的地)。



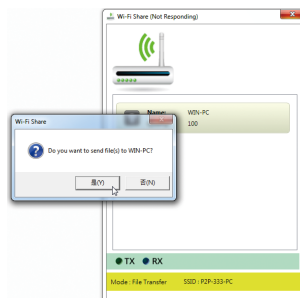
步骤三：

请到您要分享的文件或文件夹的路径。接着将该文件或文件夹拖曳至「Wi-Fi Share Manager」画面所列出的目的地电脑上。



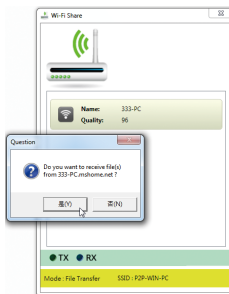
步骤四：

画面会询问您是否确定要将文件传至目的地电脑，确定请按「是」。在文件传递过程中，底下的「TX」灯号将会点亮。



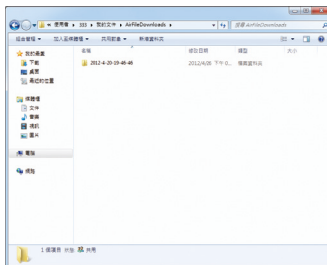
步骤五：

目的地电脑画面也会出现询问是否接收文件的信息。确定请按「是」。您必须在15秒内回复此信息。在文件接收过程中，底下的「RX」灯号将会点亮。



步骤六：

目的地电脑接收到的文件会被存至自动建立的「My Documents\AirFileDownloads」路径下的文件夹中。每一个文件夹会以接收时间命名。若日后要开启接收文件的文件夹，也可以点击通知区域的Wi-Fi Share图示并且选择「Local Shared Directory」，就可以直接跳至该画面。



C. WiFi

在此模式下，您的Wi-Fi/蓝牙卡为一般的无线网卡，必须通过无线存取点才能连线至网络。

2-3 使用Cloud Station工具程序

Cloud Station工具程序可让技嘉所开发出的iOS应用程序与您的电脑系统进行沟通、分享资源及远程监控等功能。目前可使用的的应用程序分别是EasyTune Touch及PictureView，可以从Apple Store免费下载。

系统需求：

- Windows 8/7
- i-Tunes
- iPhone 5、iPhone 4、iPhone 3及iPad系列
(iPhone 3及iPad系列仅支持以Wi-Fi方式与Cloud Station连线)

EasyTune Touch:



EasyTune Touch为一简易操控电脑的应用程序，使用者可以使用包含iPhone及iPad等Apple设备对电脑进行远程监控，详细的功能如下：



选项说明

选项	说明
Tuner	提供您调整CPU/内存频率及电压值的功能
系统信息	显示系统信息包含CPU、主板及内存的说明
硬盘监控	提供系统温度、电压及风扇转速相关信息
远程遥控	提供您远程重新启动电脑或是关机
一指超频	提供您3阶段的自动系统性能调校选择
连线	选择iPhone/iPad与电脑的连线方式

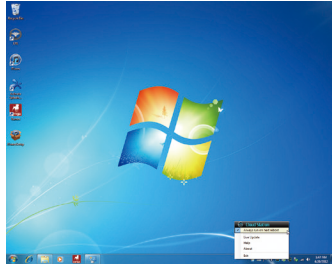
PictureView:



PictureView让使用者可以快速的将照片从iOS设备分享至电脑。只要从相册点击所要分享的照片，就可以在您的电脑接收到该照片。

使用Cloud Station:

在操作系统安装完Cloud Station应用程序后，通知区域会出现Cloud Station图示。您可以在此图示按右键，选择「Always run on next reboot」，以便每次重开机后自动启动Cloud Station。请注意，使用iPhone/iPad上的EasyTune Touch及PictureView工具前，务必先开启电脑里的Cloud Station应用程序。



三种连线方式:

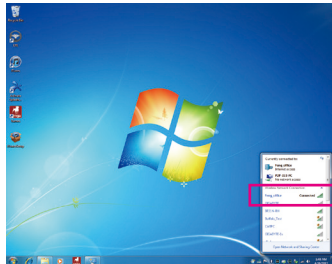
开始使用EasyTune Touch及PictureView之前，您可以使用以下三种方式其中一种让您的电脑与Apple设备进行连结：Wi-Fi、Bluetooth及USB连接线。iPhone 3及iPad系列仅支持以Wi-Fi方式连线，iPhone 4/5系列则3种连线方式皆可支持。以下我们使用iPhone 4为示范机型。(请先确认您的电脑已安装i-Tunes。)

A. Wi-Fi 连线:

请确认您的iPhone设备使用与您电脑相同的网络连线。

步骤一:

请确认您的电脑已经成功连线至互联网。



请确认您的电脑已经成功连线至互联网。

步骤二:

请至iPhone中的「设定 > Wi-Fi」画面，并且将Wi-Fi功能打开。接着在下方画面选择与您电脑目前所使用的相同网络连线。



使用EasyTune Touch:

步骤一:

请至iPhone手机里的EasyTune Touch的主画面, 并且点选「连线」。



步骤二:

在「连线」画面选择「Wifi」。iPhone会开始搜寻使用相同网络连线的电脑并在画面上列出。请选择您的电脑并回到EasyTune Touch主画面。接下来您就可以通过执行EasyTune Touch各项功能, 远程控制您的电脑或是监控硬盘状态。



使用PictureView:

步骤一:

请至PictureView的主画面, 进入相册的捷径, 点选「Connect」。



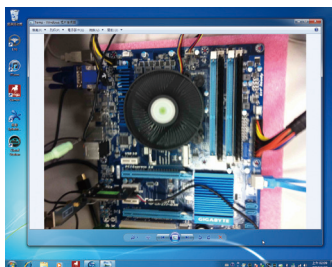
步骤二:

在「Connection」画面选择「Wifi」。iPhone会开始搜寻使用相同网络连线的电脑并在画面上列出。请选择您的电脑并回到相册。



步骤三：

在相册点击您要分享至电脑的文件，您就会在电脑的桌面上看到由手机分享出来的照片了。



B. 设定蓝牙连线：

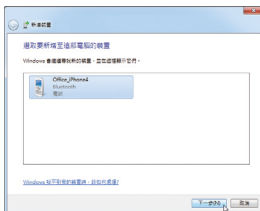
步骤一：

请至iPhone中的「设定 > 个人热点」画面将个人热点功能打开。接着再至「设定 > 一般 > Bluetooth」画面开启蓝牙功能。



步骤二：

将您的电脑与iPhone进行配对。请至电脑操作系统的「控制面板 > 设备和列表机」画面，选择「新增设备」。您的电脑会开始搜寻蓝牙设备并且显示在画面上。当您的iPhone被检测到时，请点击它再按「下一步」。



步骤三：

接下来画面会提供一组配对码。您的iPhone也会立即出现确认是否与该电脑进行配对的画面(请参考下图)。请按「下一步」。



步骤四：

您的iPhone会出现询问您是否同意iPhone与您的电脑进行配对的信息，请按「配对」。配对完成后，iPhone画面即会显示已与您的电脑配对成功。



步骤五：

配对成功后，您的电脑会显示已成功新增iPhone设备。请按「关闭」回到「控制面板 > 设备和列表机」画面。



步骤六：

请在此画面所列出的设备中找到您的iPhone图示并且右键选择「连线 > 存取点」，即可完成设定。



简体中文

接下来，您可参考Wi-Fi 连线步骤页面，进入EasyTune Touch或PictureView应用程序，连线方式请选择「Bluetooth」即可。

C. 设定USB连线:

步骤一:

请至iPhone中的「设定 > 个人热点」画面将个人热点功能打开。

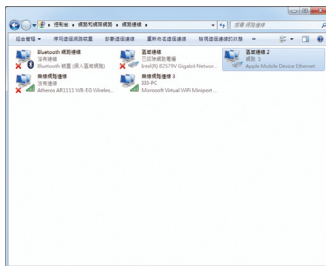


步骤二:

使用支持iPhone设备的USB连接线将iPhone连接至您的电脑。

步骤三:

连接完iPhone后, 请至电脑操作系统的「控制面板 > 网络和共用中心 > 变更适配卡设定」。确认画面有显示「Apple Mobile Device Ethernet」, 即表示iPhone已正确连接至您的电脑。如果没有出现, 请再次确认是iPhone与您电脑之间的连接是否正确。



接下来, 您可参考Wi-Fi 连线步骤页面, 进入EasyTune Touch或PictureView应用程序, 连线方式选择「USB」即可。