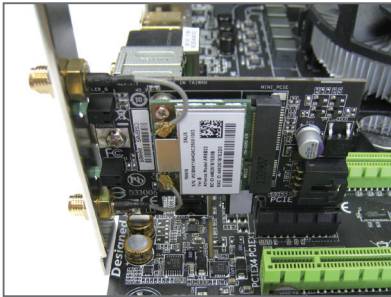


# GC-WB300D

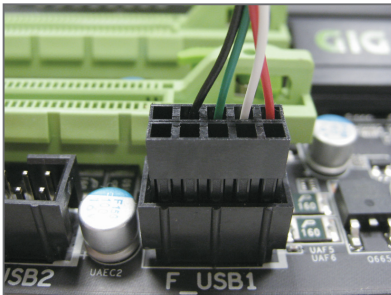
# GC-WB300

使用手冊

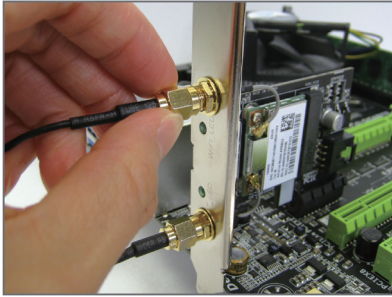
## 第一章 安裝Wi-Fi/藍牙卡



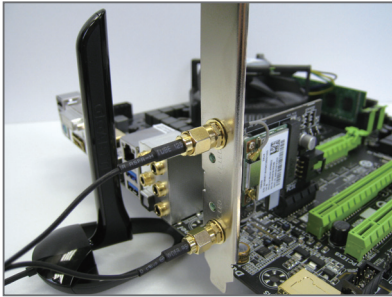
步驟一：  
先將Wi-Fi/藍牙卡安裝至PCI Express x1  
插槽，接著將USB排線的一端接至無線/  
藍牙卡的USB連接埠插座。



步驟二：  
再將USB排線的另一端接至主機板的F\_  
USB插座。



步驟三：  
將天線鎖至Wi-Fi/藍牙卡的天線連接埠。



步驟四：  
完成安裝後將天線移至收訊良好處。

## 第二章 安裝驅動程式及工具

### 2-1 安裝驅動程式及工具

安裝完Wi-Fi/藍牙卡後，請至作業系統安裝相關驅動程式及工具。請將所附的光碟片放入電腦，待自動安裝畫面出現後，按畫面指示依序安裝所有列出的驅動程式及工具。



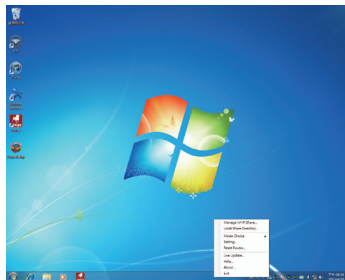
### 2-2 使用Wi-Fi Share工具程式

Wi-Fi Share工具程式讓您可以選擇此Wi-Fi/藍牙卡要以何種的模式運作。首先，可以將它設定成一個虛擬無線存取點(Hotspot)，讓具備Wi-Fi功能的電腦或行動裝置可以透過此虛擬無線存取點上網。第二，您可以使用此工具程式與不同電腦間進行檔案分享(File Transfer)，只要將檔案拉至同樣安裝Wi-Fi Share工具程式的電腦即可進行檔案傳遞。最後，您當然也可以單純將它設為一般的無線網卡來使用(WiFi)。



Wi-Fi Share 工具程式僅支援Windows 8/7作業系統。

驅動程式及工具安裝完成後，您會在通知區域看到Wi-Fi Share圖示。請在此圖示按滑鼠右鍵以顯示更多設定選項。



#### 選項說明

選項	說明
Manage Wi-Fi Share	開啟Wi-Fi Share Manager
Local Share Directory	直接進入File Transfer功能存放分享檔案的路徑
Mode Choice	選擇要設定的模式
Setting	依照所選擇的模式做進一步設定
Reset Router	使用Wi-Fi Share有問題時，可選擇此項目重新設定Wi-Fi Share
Live Update	線上更新Wi-Fi Share
Help	開啟說明檔
About	顯示Wi-Fi Share版本
Exit	離開Wi-Fi Share

## 選擇模式


Wi-Fi Share 工具程式提供以下三種模式：

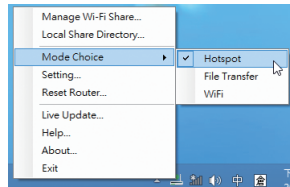
### A. Hotspot

Hotspot 將您的電腦設定成一個虛擬的無線存取點。詳細設定請參考以下說明：

設定您的電腦：

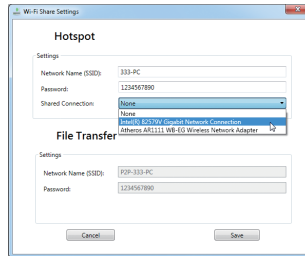
步驟一：

請在通知區域的 Wi-Fi Share 圖示 按滑鼠右鍵並且選擇「Mode Choice > Hotspot」，將您的電腦虛擬成無線存取點。接下來選擇「Setting」。




步驟二：

當「Wi-Fi Share Settings」設定畫面出現後，從「Shared Connection」清單選擇您所要分享已連線至網際網路的網路連線，再按「Save」。畫面中的「Password」為安全性金鑰，您可自行更改或是保留預設值，若日後有電腦需透過此網路連線上網時，就必須先輸入此安全性金鑰才有權限。



設定欲透過虛擬無線存取點上網的電腦：

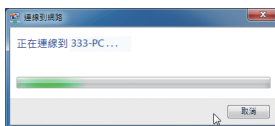
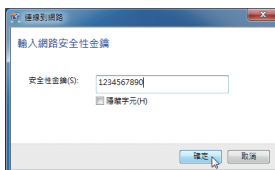
步驟一：

在該電腦通知區域的「網際網路存取」圖示 按左鍵。當「目前連線到」清單出現後，選擇虛擬無線存取點，並且按「連線」。



步驟二：

當「連線到網路」對話框出現時，輸入虛擬無線存取點所分享出來的網路連線的安全性金鑰再按「確定」。



步驟三：


連線完成後，「目前連線到」清單會顯示這台電腦已經透過該虛擬無線存取點連線至網路。

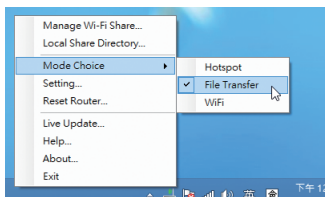


## B. File Transfer

可讓2台同時啟動File Transfer的電腦互相傳遞檔案。請注意，使用此模式時，請先將防火牆關閉。

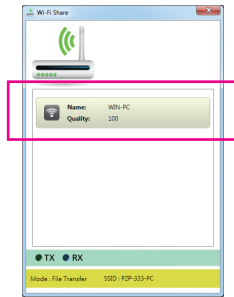
步驟一：

請確認要互相分享檔案的電腦皆已安裝Wi-Fi Share工具並且啟用File Transfer。在欲分享檔案的電腦，找到桌面通知區域內Wi-Fi Share圖示，按滑鼠右鍵選擇「Mode Choice > File Transfer」。接下來選擇「Manage Wi-Fi Share」，開啟「Wi-Fi Share Manager」。



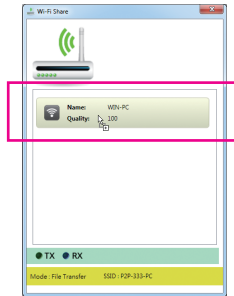
步驟二：

「Wi-Fi Share Manager」會顯示同樣開啟File Transfer的另一台電腦名稱(欲分享檔案目的地)。



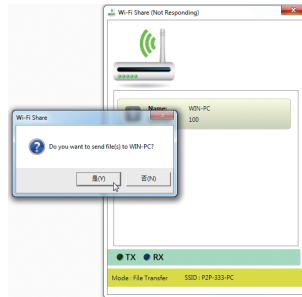
步驟三：

請到您要分享的檔案或資料夾的路徑。接著將該檔案或資料夾拖曳至「Wi-Fi Share Manager」畫面所列出的目的地電腦上。



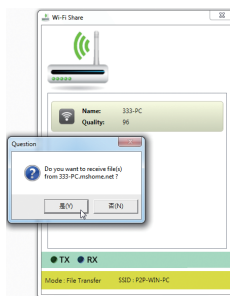
步驟四：

畫面會詢問您是否確定要將檔案傳至目的地電腦，確定請按「是」。在檔案傳遞過程中，底下的「TX」燈號將會點亮。

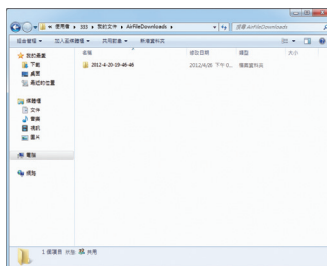


**步驟五：**

目的地電腦畫面也會出現詢問是否接收檔案的訊息。確定請按「是」。您必須在15秒內回覆此訊息。在檔案接收過程中，底下的「RX」燈號將會點亮。

**步驟六：**

目的地電腦接收到的檔案會被存至自動建立的「My Documents\AirFileDownloads」路徑下的資料夾中。每一個資料夾會以接收時間命名。若日後要開啟接收檔案的資料夾，也可以點擊通知區域的Wi-Fi Share圖示並且選擇「Local Shared Directory」，就可以直接跳至該畫面。

**C. WiFi**

在此模式下，您的Wi-Fi/藍牙卡為一般的無線網卡，必須透過無線存取點才能連線至網路。



## 2-3 使用Cloud Station工具程式

Cloud Station工具程式可讓技嘉所開發出的iOS應用程式與您的電腦系統進行溝通、分享資源及遠端監控等功能。目前可使用的的應用程式分別是EasyTune Touch及PictureView，可以從Apple Store免費下載。

系統需求：

- Windows 8/7
- i-Tunes
- iPhone 5、iPhone 4、iPhone 3及iPad系列  
(iPhone 3及iPad系列僅支援以Wi-Fi方式與Cloud Station連線)

**EasyTune Touch:**



EasyTune Touch為一簡易操控電腦的應用程式，使用者可以使用包含iPhone及iPad等Apple裝置對電腦進行遠端監控，詳細的功能如下：



**選項說明**

選項	說明
Tuner	提供您調整CPU/記憶體頻率及電壓值的功能
系統資訊	顯示系統資訊包含CPU、主機板及記憶體的說明
硬體監控	提供系統溫度、電壓及風扇轉速相關資訊
遠端遙控	提供您遠端重新啟動電腦或是關機
一指超頻	提供您3階段的自動系統效能調校選擇
連線	選擇iPhone/iPad與電腦的連線方式

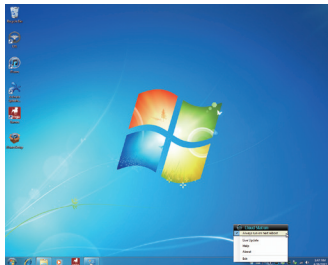
**PictureView:**



PictureView讓使用者可以快速的將照片從iOS裝置分享至電腦。只要從相簿點擊所要分享的照片，就可以在您的電腦接收到該照片。

### 使用Cloud Station：

在作業系統安裝完Cloud Station應用程式後，通知區域會出現Cloud Station圖示。您可以在此圖示按右鍵，選擇「Always run on next reboot」，以便每次重開機後自動啟動Cloud Station。請注意，使用iPhone/iPad上的EasyTune Touch及PictureView工具前，務必先開啟電腦裡的Cloud Station應用程式。



### 三種連線方式：

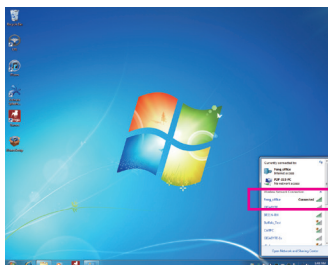
開始使用EasyTune Touch及PictureView之前，您可以使用以下三種方式其中一種讓您的電腦與Apple裝置進行連結：Wi-Fi、Bluetooth及USB連接線。iPhone 3及iPad系列僅支援以Wi-Fi方式連線，iPhone 4/5系列則3種連線方式皆可支援。以下我們使用iPhone 4為示範機型。(請先確認您的電腦已安裝i-Tunes。)

#### A. Wi-Fi 連線：

請確認您的iPhone裝置使用與您電腦相同的網路連線。

步驟一：

請確認您的電腦已經成功連線至網際網路。



請確認您的電腦已經成功連線至網際網路。

步驟二：

請至iPhone中的「設定 > Wi-Fi」畫面，並且將Wi-Fi功能打開。接著在下方畫面選擇與您電腦目前所使用的相同網路連線。



## 使用EasyTune Touch：

### 步驟一：

請至iPhone手機裡的EasyTune Touch的主畫面，並且點選「連線」。



### 步驟二：

在「連線」畫面選擇「Wifi」。iPhone會開始搜尋使用相同網路連線的電腦並在畫面上列出。請選擇您的電腦並回到EasyTune Touch主畫面。接下來您就可以透過執行EasyTune Touch各項功能，遠端控制您的電腦或是監控硬體狀態。



## 使用PictureView：

### 步驟一：

請至PictureView的主畫面，進入相簿的捷徑，點選「Connect」。



### 步驟二：

在「Connection」畫面選擇「Wifi」。iPhone會開始搜尋使用相同網路連線的電腦並在畫面上列出。請選擇您的電腦並回到相簿。



步驟三：

在相簿點擊您要分享至電腦的檔案，您就會在電腦的桌面上看到由手機分享出來的照片了。



## B. 設定藍牙連線：

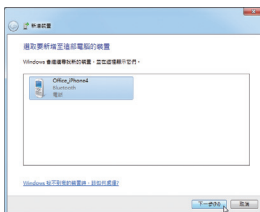
步驟一：

請至iPhone中的「設定 > 個人熱點」畫面將個人熱點功能打開。接著再至「設定 > 一般 > Bluetooth」畫面開啟藍牙功能。



步驟二：

將您的電腦與iPhone進行配對。請至電腦作業系統的「控制台 > 裝置和列表機」畫面，選擇「新增裝置」。您的電腦會開始搜尋藍牙裝置並且顯示在畫面上。當您的iPhone被偵測到時，請點選它再按「下一步」。



**步驟三：**

接下來畫面會提供一組配對碼。您的iPhone也會立即出現確認是否與該電腦進行配對的畫面(請參考下圖)。請按「下一步」。

**步驟四：**

您的iPhone會出現詢問您是否同意iPhone與您的電腦進行配對的訊息，請按「配對」。配對完成後，iPhone畫面即會顯示已與您的電腦配對成功。

**步驟五：**

配對成功後，您的電腦會顯示已成功新增 iPhone 裝置。請按「關閉」回到「控制台 > 裝置和列表機」畫面。

**步驟六：**

請在此畫面所列出的裝置中找到您的iPhone圖示並且按右鍵選擇「連線 > 存取點」，即可完成設定。



接下來，您可參考Wi-Fi 連線步驟頁面，進入EasyTune Touch或PictureView應用程式，連線方式請選擇「Bluetooth」即可。

### C. 設定USB連線：

#### 步驟一：

請至iPhone中的「設定 > 個人熱點」畫面將個人熱點功能打開。

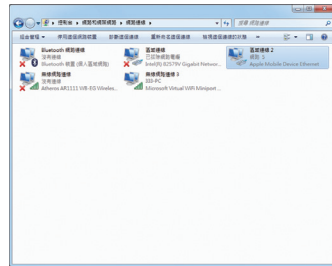


#### 步驟二：

使用支援iPhone裝置的USB連接線將iPhone連接至您的電腦。

#### 步驟三：

連接完iPhone後，請至電腦作業系統的「控制台 > 網路和共用中心 > 變更介面卡設定」。確認畫面有顯示「Apple Mobile Device Ethernet」，即表示iPhone已正確連接至您的電腦。如果沒有出現，請再次確認是iPhone與您電腦之間的連接是否正確。



接下來，您可參考Wi-Fi 連線步驟頁面，進入EasyTune Touch或PictureView應用程式，連線方式選擇「USB」即可。