

3D Galaxy II

Liquid Cooling System

GH-WIU02



注意事项

1. 详细安装程序, 请参阅完整指南
2. 将水冷液注入水箱对水冷系统进行测试前, 请再次确认所有水管是否已稳固, 管夹是否处在正确的位置。
3. 当水箱内的水低于低水位线时, PCB底端的红灯将闪烁。(请购买技嘉水冷液来注入。)
4. 当水位低于低水位线时, 系统在检测到水位不足时将在4秒内自动关闭。
5. 移走要进行拆卸的水管时, 请确保所有设备远离电子部件。(请参考拆卸过程操作说明)



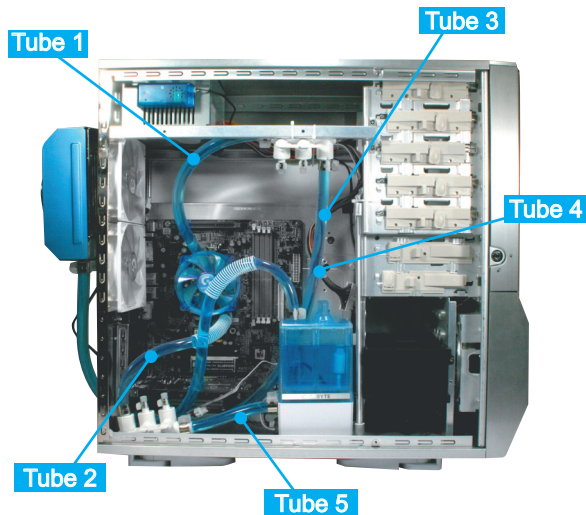
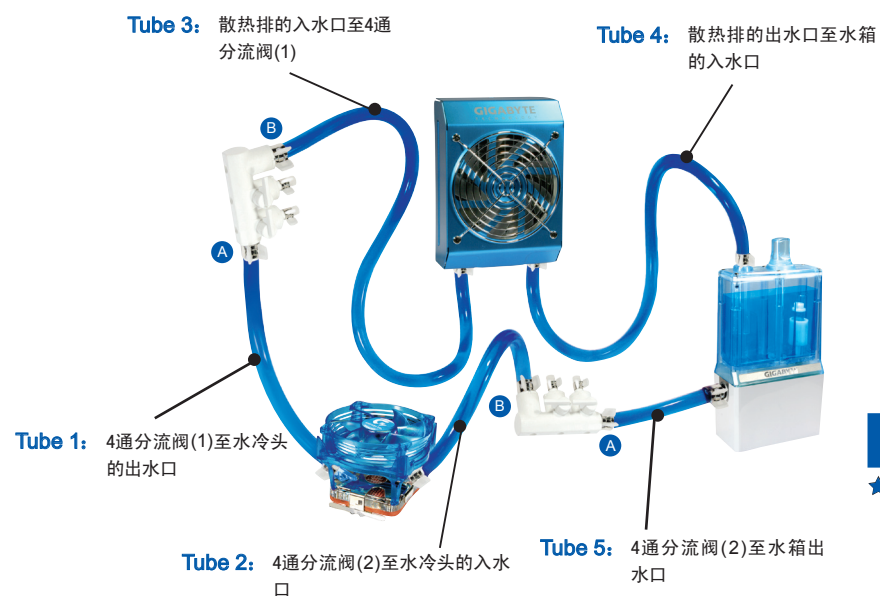
在测量水冷系统各部分之间的距离后, 如下所示把水管分割成适当尺寸的5段。为了使每一段水管的长度正确, 强烈建议把所有的部件装入正确的位置。

快速安装指南

附件

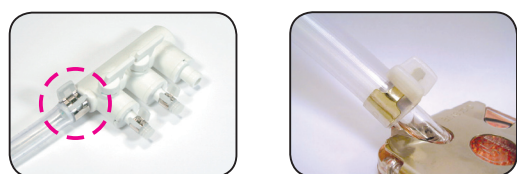
- | | |
|-----------------------------------|------------------|
| 01) 散热排 | 13) AMD托架 |
| 02) 水箱泵浦总成 | 14) 风扇调速盒 |
| 03) Mosfet系统风扇 | 15) PCI背板风扇转速控制器 |
| 04) 水冷头 | 16) 散热排挂架 |
| 05) 4通分流阀(2个) | 17) 泵浦电源线 |
| 06) 1/2英寸水管 | 18) 风扇1-2电源线 |
| 07) 管夹(8个) | 19) 风扇调速器电源线 |
| 08) 螺丝 | 20) 内存散热片(8个) |
| 09) Intel® Pentium® 4 LGA775 弹簧螺丝 | 21) 耐弯弹簧 |
| 10) Intel® Pentium® 4 LGA775 背板 | 22) 束线带(4根) |
| 11) Intel® Pentium® 4 LGA775 托架 | 23) 散热膏 |
| 12) AMD K8扣具 | 24) 技嘉水冷液 |
| | 25) 魔鬼粘 |
| | 26) 安装指南 |

水冷系统完整安装图



步骤2 水管安装

2-1 如图所示把Tube 1的一端接到4通分流阀(1) A然后固定管夹; 把Tube 1的另一端接到水冷头的出水口, 然后固定管夹。



2-2 如图所示把Tube 2的一端接到4通分流阀(2) B然后固定管夹; 把Tube 2的另一端接到水冷头的入水口, 然后固定管夹。



2-3-1 把水冷头放到Intel® Pentium® 4 LGA775 CPU的顶部, 然后用随附的Intel® Pentium® 4 LGA775托架固定。(Intel® Pentium® 4扣具的详细安装步骤, 请参阅Intel® Pentium® 4扣具安装和水冷头安装说明)



2-3-2 把水冷头放置AMD K8脚座上, 用随附的AMD K8固定脚座工作包固定。(AMD K8扣具的详细安装步骤, 请参阅AMD K8扣具安装和水冷头安装说明)

2-3-3 把水冷头放置AMD AM2脚座上, 用随附的AMD AM2固定脚座工作包固定。(AMD AM2扣具的详细安装步骤, 请参阅AMD AM2扣具安装和水冷头安装说明)



2-4 用束线带把4通分流阀固定到底盘的台架上。如果没有台架, 寻找合适的位置进行固定。

步骤1 Intel® Pentium® 4 LGA775背板安装

(对于AMD系统CPU, 请略过这一步)

★ 取下Intel® Pentium® 4 LGA775背板上的双面胶(如图a), 贴到Intel® Pentium® 4 LGA775 CPU的背面, 使Intel® Pentium® 4 LGA775背板上的4个孔对准Pentium® 4 LGA775 CPU主板背面的4个孔(如图b)

步骤4 风扇调速盒安装

4-1 把风扇调速盒拧入PCI风扇转速控制面板上的孔。

4-2 把PCI风扇转速控制面板的接头插入风扇调速盒。

4-3 把散热排风扇电源线插入风扇调速盒。

4-4 要完成安装, 把风扇调速盒的电源线插入风扇调速盒的接头(如图a), 把电源线的另一端插入可用的1-2插座(如图b)。

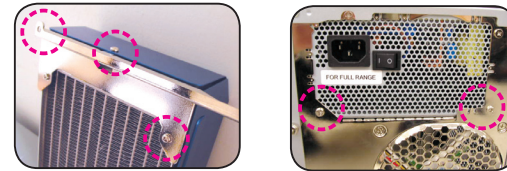


步骤6 散热排安装

6-1 将散热排挂架锁附在散热排上。

6-2 如图所示拧下机箱电源上的2个螺丝。

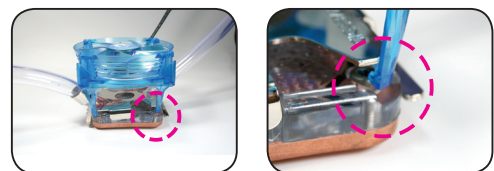
6-3 要想完成水冷系统的安装, 把散热排挂架上的2个螺丝孔对准电源上的2个螺丝孔, 然后进行固定。



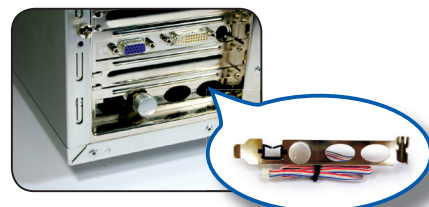
警告:

1. 在加装水冷液时, 请将水箱从底盘上移开, 以防水冷系统加装不当, 损坏其它部件。
2. 在打开电源之前, 请确认所有的管夹是否都已固定好; 由于安装不当使水冷液泄漏造成的系统损坏不属于质保范围。
3. 只能使用技嘉™水冷液; 使用其它水冷液造成的损坏不属于质保范围。
4. 谨防非正常泄漏。如果安装正确, 使用管夹固定得当, 而水冷系统发生泄漏, 请立即关闭电源并排出所有的水冷液。与技嘉™经销商或技嘉™服务中心联系。
5. 第一次向水箱注入水冷液时, 应将散热排放低放平, 使废气逸出, 确保水冷系统能静音工作; 然后按照步骤6安装散热排。确保水管中的所有气泡都已清除干净, 从而确保冷却性能的正常进行。

2-5 把Mosfet系统风扇放置到水冷头的顶部, 确保Mosfet系统风扇的四脚被牢固锁定到水冷头。



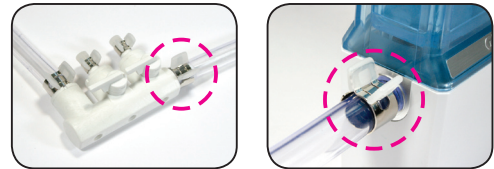
2-8 把PCI背板风扇转速控制器放到底盘的后部。(建议放到PCI槽的中下部)



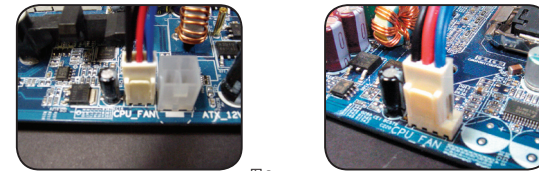
2-10 把Tube 4拧入PCI槽上的孔, 使Tube 4的一端与散热排的出水口连接固定扣具, 把Tube 4的另一端接到水箱的入水口固定扣具。



2-11 Tube 5连接到4通分流阀(2) B和水箱的出水口, 并将管夹套入夹紧, 另一端连接至水箱泵浦入水口。

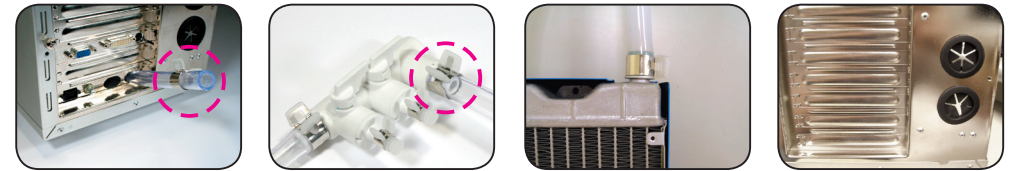


2-6 把风扇的1-2电源线插入主板上CPU风扇插座(图a: 3-pin CPU风扇插座/图b: 4-pin CPU风扇插座(Intel® Pentium® 4 LGA775))



2-9 把Tube 3拧入PCI槽上的孔(如图a), 使Tube 3的一端与4通分流阀(1)B连接固定扣具(如图b), 把Tube 3的另一端接到散热排的入水口, 固定扣具(如图c)。

NOTE 对于技嘉3D Aurora、Triton或Poseidon系列机箱, 水管可以拧入机箱上的排水出口/入口。(如图d中右边的2个孔)

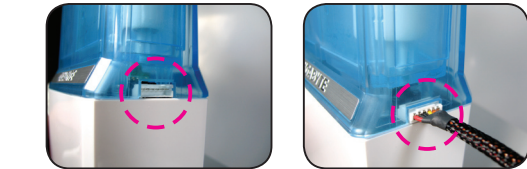


步骤3 泵浦电源线安装

3-1 把Chassis面板上的Power SW (2-pin, 母接头)连接到泵浦电源线(2-pin, 公接头)



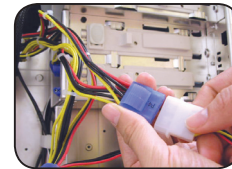
3-3 把泵浦电源线的6-pin接头连接到水箱背面(如图a/b)



3-2 把泵浦的SW电源线的2-pin母接头连接到主板的+PW-跳线。



3-4 把4-pin电源供应器连接到4-pin泵浦线接头。



步骤5 注入水冷液

5-1 打开水箱盖, 注入水冷液, 合上盖子。

5-2 打开电源直至所有的水冷液排入水管; PCB底部的红灯闪烁并发出蜂鸣声。系统将在4秒内自动关闭。(由于水管和散热排中的液体不满, 这是正常的或者初始的水冷液加装。)

5-3 再次打开水箱盖, 加装水冷液, 然后盖上盖子。再次打开电源, 重复这一步骤, 直至水位不再低于缺水标记。

