

IVT BlueSoleil™ Standard

Руководство пользователя

Версия: 2.3

Содержание

1	Вводная информация о BlueSoleil™	4
1.1	Функции Bluetooth.....	4
1.2	Main Window (Главное окно)	5
2	Декларация	7
3	Основные операции	8
3.1	Установка адаптера	8
3.2	Install the Software	8
3.3	Запуск BlueSoleil.....	9
3.4	Проверка наличия обновлений.....	9
3.5	Активация.....	9
3.6	Search for Other Bluetooth Enabled Devices.....	10
3.7	Установка соединения.....	11
3.8	Безопасность Bluetooth.....	14
4	Начало использования	15
4.1	AV Headphone (Наушники)	15
4.2	Basic Imaging (Обработка изображений).....	15
4.3	Dial-Up Networking (Удаленный доступ к сети).....	16
4.4	FAX (Факс).....	18
4.5	File Transfer (Передача файлов)	18
4.6	Headset (Гарнитура).....	20
4.7	HID (Устройство пользовательского интерфейса).....	21
4.8	LAN Access (Доступ к ЛВС).....	22
4.9	Object Push (Передача объектов).....	24
4.10	Personal Area Network (Персональная сеть).....	27
4.11	Printer (Принтер).....	30
4.12	Serial Port (Последовательный порт).....	30
4.13	Bluetooth Synchronization (Bluetooth-синхронизация)	31
5	Руководства пользователя BlueSoleil	33
5.1	BlueSoleil Environment	33

5.1.1	Main Window (Главное окно)	33
5.1.2	Service Window (Окно служб)	36
5.1.3	Система меню	37
5.2	Настройка устройства	40
5.2.1	Настройка параметров устройства.....	40
5.2.2	Настройка свойств устройства.....	41
5.3	Параметры безопасности	43
5.3.1	Соединение/отсоединение парных устройств	43
5.3.2	Общие параметры безопасности.....	43
5.3.3	Управление соединенными парно устройствами.....	44
5.3.4	Безопасность локальных служб	45

1 Вводная информация о BlueSoleil™

Программное обеспечение IVT BlueSoleil для ОС Windows позволяет настольному или портативному компьютеру, оснащеному Bluetooth®, соединиться без проводов с другими устройствами, оснащенными Bluetooth. BlueSoleil позволяет пользователям MS Windows получать беспроводной доступ к широкому спектру цифровых устройств, оснащенных Bluetooth, таких как, камеры, мобильные телефоны, гарнитуры, принтеры и GPS-приемники. Программа также позволяет организовывать сети и обмениваться данными с другими компьютерами или PDA, оснащенными Bluetooth.

Платформы, поддерживаемые BlueSoleil: Windows 2000 and XP.

1.1 Функции Bluetooth

Для подключения и совместного использования служб при помощи беспроводной технологии Bluetooth два устройства должны поддерживать один и тот же профиль(и) Bluetooth, а также как противоположные роли устройств (например, одно устройство должно выступать в роли сервера, а другое – в роли клиента). Устройства, оснащенные Bluetooth, часто поддерживают несколько профилей и, если они участвуют в нескольких соединениях, могут исполнять различные роли устройств одновременно. BlueSoleil поддерживает следующие функции (Профили) Bluetooth при следующих ролях устройства:

Функции (Профили) Bluetooth	Клиент	Сервер
Наушники*	√	√
Профиль обработки изображений	√	√
Удаленное соединение с сетью	√	
Факс	√	
File Transfer (Передача файлов)	√	√
Гарнитура*	√	√
Устройство пользовательского интерфейса	√	
Доступ к ЛВС	√	√
Отправка объектов	√	√

Персональная сеть	√	√
Принтер	√	
Последовательный порт	√	√
Синхронизация	√	√

1.2 Main Window (Главное окно)

***Примечание:** Более подробную информацию о Главном окне (Main Window) (включая описание значков), а так же информацию об Окне служб (Service Window) и меню BlueSoleil, см. в Главе 4.*

По умолчанию при запуске BlueSoleil открывается Главное окно (Main Window). Главное окно (Main Window) предназначено для выполнения основных операций по установке соединений. Главное окно (Main Window) отображает локальное устройство (красный шар), а также удаленные устройства, обнаруженные в радиусе действия. Различные значки обозначают различные типы удаленных устройств.

В верхней части Главного окна (Main Window) находятся кнопки служб. После поиска служб, поддерживаемых удаленным устройством, службы, поддерживаемые выбранным устройством, будут выделены.

Локальное устройство—Действия:

- *Наведите указатель мыши для отображения имени локального Bluetooth-устройства или его адреса (при отсутствии имени).*
- *Щелкните красный шар для запуска/остановки поиска Bluetooth-устройств в радиусе действия.*
- *Щелкните шар правой кнопкой мыши, при этом отобразится контекстное меню, например General Inquiry (Общий запрос), My Services (Мои службы), Security (Безопасность) и т.п.*

Удаленные устройства— Состояния значков

- *Белый – ожидание. Нормальное состояние устройства.*
- *Желтый – устройство выбрано. Вы выбрали это устройство.*
- *Зеленый – устройство подсоединено. Устройство подсоединено к компьютеру.*

Удаленные устройства— Действия

- *Щелкните значок для выбора.*
- *Дважды щелкните значок для поиска служб, поддерживаемых удаленным Bluetooth-устройством.*

- *Щелкните значок правой кнопкой мыши для вывода контекстного меню, например, с командами Refresh Services (Обновить список служб), Pair Devices (Парное соединение устройств), Connect (Подключить), и т.п.*

Службы — Состояния значков

- *Белый – режим ожидания. Нормальное состояние.*
- *Желтый – служба доступна. Служба Bluetooth доступна на выбранном удаленном устройстве.*
- *Зеленый – подсоединено. Служба Bluetooth активна при соединении с удаленным устройством.*

Службы — Действия

- *Наведите указатель мыши на значок службы для отображения ее имени.*
- *Щелкните один раз значок службы для подключения.*
- *Щелкните значок службы правой кнопкой мыши для вывода контекстного меню.*

2 Декларация

Производитель оставляет за собой право без уведомления вносить изменения и усовершенствования в предлагаемую продукцию, в связи с чем могут издаваться необходимые дополнения к настоящему руководству или будет выпущена новая версия руководства.

Содержание настоящего руководства пользователя предоставляется «как есть», за исключением требований законов, без каких-либо гарантий, прямых или подразумеваемых, включая, помимо прочего, подразумеваемые гарантии годности для продажи и пригодности для какой-либо цели, касательно точности и надежности информации, представленной в настоящем руководстве.

Авторское право ©2006 г., **IVT Corporation**. Все права защищены.

IVT оставляет за собой право изменять любую информацию или технические характеристики продукта без уведомления.

Bluetooth® является товарным знаком **Bluetooth SIG, Inc**, лицензированным **IVT Corporation**.

3 Основные операции

3.1 Установка адаптера

BlueSoleil поддерживает системы Windows с установленной беспроводной технологией *Bluetooth* либо через USB-адаптер, либо через карту CompactFlash (CF).

ВАЖНАЯ ИНФОРМАЦИЯ! Необходимо установить Bluetooth-адаптер ПЕРЕД установкой программы!

USB-адаптер:

Установите USB-адаптер в USB-порт компьютера.

Карта CompactFlash:

1. Установите в компьютер карту CompactFlash. Чтобы использовать CF-карту в гнезде для PC-карты (PCMCIA), сначала вставьте карту в адаптер для CF-карты в формате PC-карты.
2. Автоматически запустится Мастер нового оборудования. Убедитесь, что компакт-диск установлен в компьютере. Следуйте указаниям мастера для установки драйверов карты.

3.2 Install the Software

ВАЖНАЯ ИНФОРМАЦИЯ! Если на компьютере уже установлена какая-либо программа для Bluetooth, необходимо сначала ее полностью удалить!

1. Вставьте компакт-диск с программой BlueSoleil в дисковод CD-ROM компьютера.
2. При помощи папки Мой компьютер или Проводника Windows откройте корневой каталог на дисковом CD-ROM. Запустите с компакт-диска программу SETUP.EXE.
3. Следуйте указаниям на экране, чтобы выполнить установку программы.
4. При запросе после завершения установки программы перезагрузите компьютер.

3.3 Запуск BlueSoleil

1. Запустите BlueSoleil. Щелкните значок BlueSoleil на рабочем столе или откройте меню Пуск | Программы | IVT BlueSoleil | BlueSoleil.

Примечание: BlueSoleil будет определять каждую установку или удаление USB-адаптера. Вы также можете запустить BlueSoleil перед подключением USB-адаптера.

2. При самом первом запуске BlueSoleil на экране отобразится окно «Welcome to Bluetooth» (Приветствие Bluetooth). Назначьте своей системе Windows имя и тип устройства для отображения на других совместимых с Bluetooth устройствах. В большинстве случаев следует оставить настройку безопасности включенной. Нажмите ОК.

3.4 Проверка наличия обновлений

При запуске BlueSoleil будет выполнена проверка наличия обновлений на сайте www.bluesoleil.com. При наличии обновления откроется окно (Рисунок 3.1) с информацией о последней версии. Для перехода на сайт, с которого можно загрузить для оценки новую версию, следует щелкнуть ссылку в сообщении.

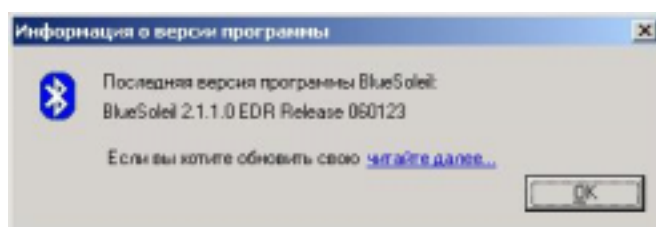


Рисунок 3.1. Информация об обновлении

Примечание. Для получения информации о наличии обновлений компьютер должен иметь доступ в сеть Интернет.

3.5 Активация

В процедуру загрузки BlueSoleil добавлен новый механизм активации для распознавания нелегализованное Bluetooth-устройство программы и вывода предупреждающего сообщения (Рисунок 3.2).

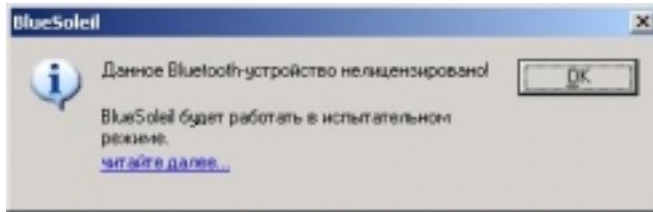


Рисунок 3.2. нелицензированное Bluetooth-устройство.

Программа переключится в ознакомительный режим, в котором возможна передача не более 5 Мбайт данных. (Рисунок 3.3.)

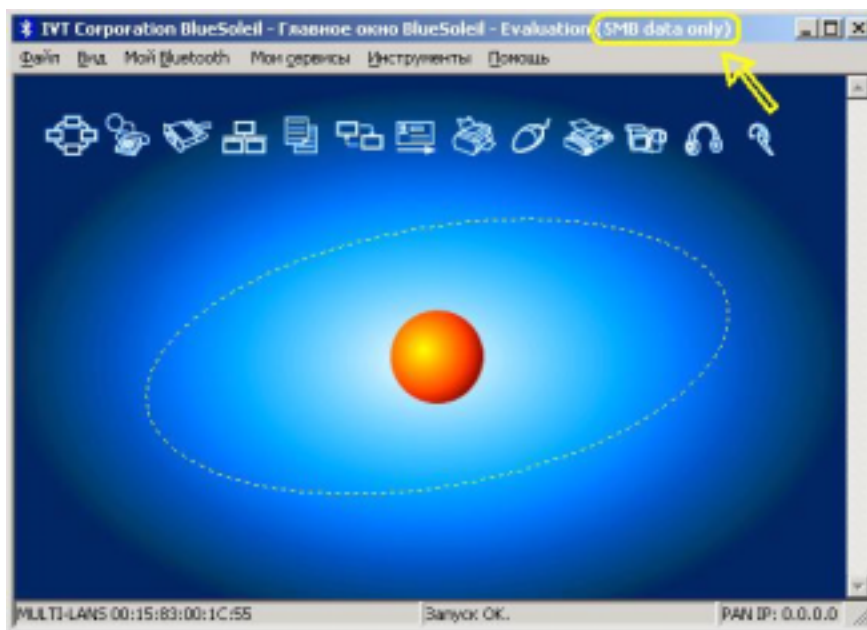


Рисунок 3. Ознакомительный режим (передача не более 5 Мбайт данных)

Активация производится в фоновом режиме без необходимости каких-либо действий со стороны пользователя и не повлияет на функциональность легальной копии программы.

3.6 Search for Other Bluetooth Enabled Devices

Перед подключением компьютер должен определить другие совместимые с *Bluetooth* устройства в радиусе действия.

Начало поиска устройств

1. Убедитесь, что совместимое с *Bluetooth* устройство, которое Вы хотите подключить, включено, имеет достаточный заряд батареи и переключено в видимый режим. Подготовьте все необходимые пароли. Кроме того, может потребоваться включить на удаленном устройстве службу, которую Вы хотите использовать. См. руководство пользователя удаленного устройства.

Если это еще не сделано, Вы можете присвоить устройству имя *Bluetooth*. См. руководство пользователя устройства.

2. В Главном окне (Main Window) щелкните красный шар для поиска устройств. Или выберите меню *My Bluetooth | My Device Inquiry* или *View | Refresh Devices* (Мой *Bluetooth* | Запрос моего устройства или Вид | Обновить устройства) или нажмите F5.
3. Через несколько секунд вокруг центрального шара появятся значки для каждого совместимого с *Bluetooth* устройства, обнаруженного в радиусе действия радиointерфейса.

Примечание:

- *Главное окно (Main Window) может отображать одновременно не более восьми обнаруженных устройств. Если программа BlueSoleil обнаружила более 8 устройств, используйте полосу прокрутки для просмотра остальных устройств, обнаруженных BlueSoleil.*
 - *Чтобы отсортировать устройства по имени устройства, адресу устройства или типу устройства, нажмите View | Arrange Devices (Вид | Упорядочить устройства).*
4. Подождите несколько секунд, в течение которых BlueSoleil сообщит имя каждого устройства.
 5. Если нужное устройство не указано, убедитесь, что устройство включено и работает в видимом режиме, а затем повторите попытку. Новый поиск можно начать несколькими способами:
 - *Если Вы начнете новый поиск, дважды щелкнув красный шар, или выбрав меню My Bluetooth | My Device Inquiry или View | Refresh Devices (Мой Bluetooth | Запрос моего устройства или Вид | Обновить устройства), тогда список ранее обнаруженных устройств не будет удален.*
 - *Если Вы начнете новый поиск, нажав F5, тогда список ранее выявленных устройств будет удален.*

3.7 Установка соединения

Примечание: Это общие инструкции для совместимых с *Bluetooth* устройств любого типа. См. инструкции в Главе 3 для получения конкретных сведений по типу службы, которую Вы планируете использовать.

Обычно соединение инициирует клиент. Ознакомьтесь со схемой в Главе 1, чтобы проверить какую функцию устройства поддерживает BlueSoleil для службы, которую Вы хотите использовать.

Включите службу со стороны сервера
Со стороны клиента запустите установку соединения

Запуск службы

Чтобы использовать компьютер в качестве сервера для установки соединения *Bluetooth*, необходимо сначала запустить (включить) соответствующую службу (или службы) на системе.

1. Откройте Окно служб (Service Window). Выберите меню View | Service Window (Вид | Окно служб).
2. Если значок службы выделен (желтым), значит служба уже запущена. Если значок белый, то для использования соответствующей службы ее необходимо запустить. Щелкните значок правой кнопкой мыши. Во всплывающем меню выберите Start Service (Запустить службу). Теперь значок должен быть выделен (желтым цветом). Значки последовательных портов также обозначают, какой COM-порт для них назначен.

Примечание:

- *Значки будут отображаться только для функций Bluetooth (Профилей), которые поддерживает BlueSoleil в режиме серверного устройства. См. схему в разделе 1.1. Функции Bluetooth.*
 - *В зависимости от компьютерной системы, может отображаться несколько значков последовательных COM-портов.*
3. После запуска службы в программе BlueSoleil можно инициировать соединение с удаленного устройства. См. инструкции в руководстве пользователя удаленного устройства.

Начало подключения

Чтобы использовать свой компьютер в качестве клиента при соединении посредством *Bluetooth*, необходимо запустить (включить) службу на удаленном устройстве. В противном случае, BlueSoleil не сможет обнаружить службу и подключиться к ней. См. инструкции в руководстве пользователя устройства.

1. Вернитесь в Главное окно (Main Window). Выберите меню View | Main Window (Вид | Главное окно).
2. Щелкните дважды значок устройства, с которым необходимо установить соединение. BlueSoleil начнет поиск информации о службах, которые поддерживает устройство.

3. После завершения поиска в верхней части Главного окна (Main Window) BlueSoleil будут выделены (желтым цветом) значки служб, поддерживаемых устройством. Удостоверьтесь, что устройство поддерживает необходимую службу.
4. Щелкните значок устройства правой кнопкой мыши. Во всплывающем меню выберите Connect (Подключить), а затем выберите службу. BlueSoleil начнет подключение. В зависимости от настроек безопасности каждого устройства, Вам может потребоваться ввести один и тот же пароль на каждом устройстве для соединения этих двух устройств.
5. Может появиться окно с запросом на настройку автоматического подключения. Нажмите Yes или No (Да или Нет).
6. При установке соединения с телефоном телефон может выдать запрос, следует ли добавить компьютер с программой BlueSoleil в список устройств. Нажмите Yes (Да) и введите пароль.
7. После успешного соединения устройств значок устройства в Главном окне (Main Window) окрашивается зеленым цветом, и появляется зеленая линия, соединяющая красный шар и значок устройства. Красная точка будет перемещаться вдоль зеленой линии от клиента к серверу. Кроме того, рядом со значком устройства будет отображаться значок мощности сигнала.

Значок BlueSoleil на панели задач также станет зеленым, что указывает на активное подключение.

***Примечание:** Рядом с именем любого устройства, которое ранее подключалось к компьютеру, отобразится красный флажок.*

8. В зависимости от используемой службы могут отображаться дополнительные окна и (или) может потребоваться настроить дополнительные параметры подключения (например, имя пользователя, пароль, номер COM-порта и т.п.). Информацию по определенным службам см. в инструкциях в Главе 3. После настройки соответствующих параметров подключения можно использовать Ваше приложение.
9. Чтобы разорвать соединение, в Главном окне (Main Window) щелкните правой кнопкой мыши значок подключенного устройства. Во всплывающем меню выберите Disconnect (Отключить).

***Примечание:** Таким путем можно разорвать соединение, только если компьютер действует как устройство-клиент. Если компьютер действует как устройство-сервер, тогда соединение можно разорвать в программе BlueSoleil, выбрав меню View | Service Window (Вид | Окно служб), а затем щелкнув правой кнопкой мыши значок соответствующей*

функции. Во всплывающем меню выберите *Stop Service (Остановить службу)*. Кроме того, вы можете разорвать соединение с удаленного устройства.

3.8 Безопасность Bluetooth

Для изменения настроек защиты соединения нажмите **My Bluetooth (Мой Bluetooth) | Security (Защита)**.

BlueSoleil предоставляет два уровня защиты:

- **Low (Низкий)** (Режим защиты 1, защита отсутствует)
Процедуры защиты для соединений не требуются.
- **Medium (Средний)** (Режим защиты 2, защита на уровне служб)
Требуется аутентификация и авторизация при доступе к определенной службе устройствами, оснащенными Bluetooth. Если два устройства соединяются впервые, или если два устройства не являются надежными друг для друга, обеим сторонам необходимо предоставить одинаковый пароль для выполнения Аутентификации. Данный режим позволяет назначить различные права доступа для каждой службы, поддерживаемой сервером.
- **High (Высокий)** (Режим защиты 3, защита на уровне соединения)
Если одно из двух устройств работает в режиме защиты 3, требуется Аутентификация при инициации соединения между двумя устройствами, оснащенными Bluetooth. Обеим сторонам необходимо предоставить пароль для выполнения Аутентификации.

***Замечание:** Во Режиме защиты 2 пользователь может добавить все аутентифицированные устройства в список надежных устройств, чтобы облегчить последующие соединения*

4 Начало использования

4.1 AV Headphone (Наушники)

Профиль наушников (AV Headphone Profile) позволяет использовать наушники, оснащенные Bluetooth, для прослушивания высококачественной стереофонической музыки, воспроизводимой на компьютере.

Область применения

- *Прослушивание музыки с помощью оснащенных Bluetooth наушников*

Порядок действий 1: Подключите наушники

Порядок действий 2: С помощью программного проигрывателя начните воспроизведение музыки на компьютере. Музыка будет передаваться без помощи проводов на наушники.

4.2 Basic Imaging (Обработка изображений)

Профиль обработки изображений (Basic Imaging Profile - BIP) позволяет пользователям получать изображения с Bluetooth-устройств, например, цифровых камер, мобильных телефонов или других совместимых устройств. Он также позволяет удаленно управлять съемкой, отображением и другими функциями обработки изображений.

Область применения

- *Управление камерой при фотосъемке.*
- *Получение изображений, отправленных с BIP-совместимых цифровых устройств.*

Управление камерой для фотосъемки

Порядок действий 1: Подключите камеру. Отобразится Bluetooth Camera Controller (Контроллер Bluetooth-камеры), см. рис. 3.1.



Рисунок 3.1 Контроллер Bluetooth-камеры (Bluetooth Camera Controller)

Порядок действий 2: Нажмите кнопку для фотосъемки. Отснятое изображение будет передано на компьютер и отображено.

Получение изображений

Порядок действий 1: Укажите каталог, в который будут сохраняться изображения, отправленные с клиентского устройства. Выберите My Services | Properties (Мои службы | Свойства). Выберите вкладку Basic Image Push (Передача изображений). В поле Set the image directory (Выбор каталога изображений) при помощи кнопки обзора укажите размещение файла. Нажмите кнопку ОК.

Порядок действий 2: Запустите службу VIP.

Порядок действий 3: Отправьте изображения с удаленного устройства. Дополнительные инструкции см. в документации пользователя удаленного устройства.

4.3 Dial-Up Networking (Удаленный доступ к сети)

Профиль удаленного доступа к сети Bluetooth (DUN) позволяет пользователю подключаться без проводов к Интернету, используя Bluetooth-модем или мобильный телефон, поддерживающий профиль DUN.

Область применения

- *Модемное подключение к Интернету с помощью мобильного телефона, оснащенного Bluetooth.*
- *Модемное подключение к Интернету с помощью модема, оснащенного Bluetooth.*

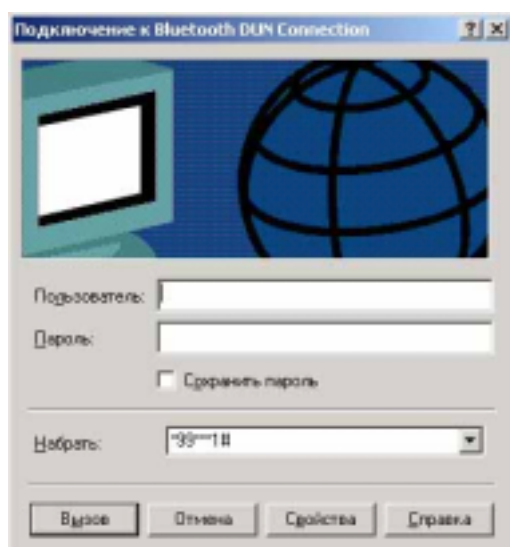
Модемное подключение к Интернету с помощью мобильного телефона, оснащенного Bluetooth

Порядок действий 1: Подключите службу удаленного доступа к сети телефона

Порядок действий 2: Появится **Диалоговое окно подключения**. Введите номер телефона для набора, Имя пользователя и Пароль. Убедитесь в правильности введенного номера телефона, затем нажмите кнопку Вызо

Примечание: номер телефона по умолчанию *99***1# работает только с определенными GPRS телефонами и операторами связи. При необходимости, введите верный номер телефона Поставщика услуг Интернет (ISP).

Примечание: после установки соединения отобразится запрос на создание ярлыка подключения на рабочем столе. Это позволит удобно осуществлять вызов и легко подключаться простым щелчком ярлыка, без ручного запуска BlueSoleil



4.4 FAX (Факс)

Профиль факса Bluetooth (FAX profile) позволяет пользователям отправлять факсы с компьютера через оснащенный Bluetooth мобильный телефон или модем.

Область применения

- *Отправка факсов при помощи мобильного телефона, оснащенного Bluetooth.*
- *Отправка факсов при помощи модема, оснащенного Bluetooth.*

Отправка факса при помощи мобильного телефона, оснащенного Bluetooth

Порядок действий 1: Подключитесь к службе факса (FAX) мобильного телефона.

Порядок действий 2: Используйте программное обеспечение для отправки факсимильных сообщений.

Отправка факса через модем, оснащенный Bluetooth

Порядок действий 1: Подключите службу факсимильной связи модема.

Порядок действий 2: Запустите программное обеспечение факсимильной связи. Настройте параметры факсимильного программного обеспечения для Bluetooth Fax Modem (Факс-модема Bluetooth). Инструкции см. в документации пользователя программного обеспечения отправки факсов

Порядок действий 3: Используйте факсимильное программное обеспечение для отправки факсов.

4.5 File Transfer (Передача файлов)

Профиль передачи файлов (File Transfer Profile - FTP) позволяет пользователям передавать файлы и/или папки между оснащенными Bluetooth ноутбуками, настольными компьютерами, карманными компьютерами, мобильными телефонами и подобными устройствами.

Область применения

- *Подключение к мобильному телефону, оснащённому Bluetooth, и передача файлов или папок на телефон или с телефона.*
- *Предоставление общего доступа к папке на Вашем компьютере другим устройствам, оснащённым Bluetooth.*
- *Использование общей папки другого устройства, оснащённого Bluetooth.*

Подключение к телефону

Порядок действий 1: Установите соединение с службой FTP телефона.

Порядок действий 2: Папки телефона отобразятся в окне. Пользователи могут копировать/вставлять/удалять файлы или папки.

Создание общей папки на компьютере для доступа с других устройств, оснащённых Bluetooth

Порядок действий 1: Выберите папку, которую Вы хотите использовать для общего доступа к файлам и определите права удаленных пользователей. Выберите **My Services | Properties** (Мои службы | Свойства). Выберите вкладку File Transfer (Передача файлов)

Share this folder (Сделать папку общей): нажмите кнопку обзора для выбора общей папки.

Share Permissions (Права доступа): выберите Read and Write (Чтение и Запись), чтобы другие пользователи могли копировать, вставлять или удалять файлы и папки в данной папке. Выберите Read Only (Только чтение), чтобы другие пользователи могли только просматривать и копировать файлы и папки из данной папки.

Порядок действий 2: Запустите службу FTP в BlueSoleil. Не иницилируйте соединение в BlueSoleil.

Порядок действий 3: Просматривайте компьютер с удаленного устройства. Дополнительные инструкции см. в документации пользователя удаленного

устройства. При попытке удаленного устройства соединиться с компьютером, может отобразиться окно Bluetooth Service Authorization (Авторизация службы Bluetooth). Нажмите Yes (Да).

Порядок действий 4: После удачного соединения с удаленного устройства можно просматривать, копировать, вставлять и/или удалять файлы на компьютере, в зависимости от прав доступа к удаленной общей папке. Дополнительные инструкции см. в документации пользователя удаленного устройства.

Доступ к общей папке на другом устройстве, оснащенный Bluetooth

Порядок действий 1: На удаленном устройстве назначьте общие папки и файлы. Включите общий доступ к файлам на удаленном устройстве. Дополнительные инструкции см. в документации пользователя удаленного устройства.

***Примечание:** если Вы не включите общий доступ к файлам на удаленном устройстве, BlueSoleil не сможет обнаружить на нем службу общего доступа к файлам.*

Порядок действий 2: Запустите службу FTP и иницилируйте соединение в BlueSoleil.

Порядок действий 3: Появится окно Remote Shared Folder (Удаленная общая папка) отображающее общие файлы и папки на удаленном устройстве. Используйте это окно для просмотра, копирования, вставки и удаления файлов, в зависимости от прав доступа к папке.

4.6 Headset (Гарнитура)

Профиль гарнитуры (Headset Profile) позволяет использовать Bluetooth-гарнитуру в качестве беспроводного наушника или микрофона.

Область применения

Использование гарнитуры в качестве устройства ввода-вывода звука.

Порядок действий 1: Установите соединение с гарнитурой, оснащенной Bluetooth.

Порядок действий 2: Воспроизводите музыку на компьютере или разговаривайте при помощи средств сетевого общения. Возможно, потребуется нажать многофункциональную кнопку на гарнитуре для передачи данных между компьютером и гарнитурой.

***Примечание:** для большинства гарнитур, оснащенных Bluetooth, после первого удачного соединения можно быстро повторно установить соединение с BlueSoleil, просто нажав многофункциональную кнопку на гарнитуре.*

4.7 HID (Устройство пользовательского интерфейса)

Профиль Bluetooth-устройства пользовательского интерфейса (Human Interface Device - HID) позволяет использовать Bluetooth-устройство пользовательского интерфейса, например, клавиатуру, мышь или джойстик для управления компьютером

Область применения

Порядок подключения к компьютеру Bluetooth-мыши или клавиатуры

Порядок действий 1: Подключите мышь, оснащенную Bluetooth, к компьютеру.

Порядок действий 2: Подключите клавиатуру, оснащенную Bluetooth, к компьютеру. Перед использованием BlueSoleil для соединения, возможно, потребуется нажать кнопку на клавиатуре, чтобы ее перевести в обнаруживаемый режим.

Примечание:

- при первом подключении мыши или клавиатуры к компьютеру автоматически запустится Мастер нового оборудования. В первом окне мастера НЕ ВСТАВЛЯЙТЕ КОМПАКТ-ДИСК и нажмите кнопку Далее. Следуйте указаниями следующих окон для завершения работы мастера. При повторном появлении мастера отмените его. Теперь можно пользоваться мышью или клавиатурой с компьютером.

- Мышь и клавиатура, оснащенная Bluetooth, может автоматически повторно подключаться к компьютеру после первого удачного соединения.

4.8 LAN Access (Доступ к ЛВС)

Профиль Bluetooth-доступа к ЛВС (LAN Access Profile - LAP) позволяет получать доступ к Локальной вычислительной сети (ЛВС) при помощи оснащенной Bluetooth точки доступа к ЛВС.

Область применения

- *Доступ к ЛВС при помощи оснащенной Bluetooth точки доступа к ЛВС.*
- *Использование компьютера в качестве точки доступа к ЛВС.*

Доступ к ЛВС при помощи оснащенной Bluetooth точки доступа

Порядок действий 1: Подключите службу LAP точки доступа к ЛВС.

Порядок действий 2: При необходимости, в диалоговом окне **Connect Bluetooth LAP Connection (Подключение к Bluetooth LAP Connection)**, введите имя пользователя и пароль. Нажмите кнопку **Connect (Подключить)**.

Использование компьютера в качестве точки доступа к ЛВС (Только для опытных пользователей).

Порядок действий 1: Запустите службу Bluetooth-доступа к ЛВС на BlueSoleil.

Порядок действий 2: Укажите любой статический IP адрес клиентов LAP. (Также можно использовать DHCP для динамического присвоения системой IP-адресов).
(1) В окне **Network Connections (Сетевые подключения)**, нажмите правой кнопкой **Incoming Connection (Входящее соединение)**, затем выберите **Properties (Свойства)** (Рисунок 3.3).

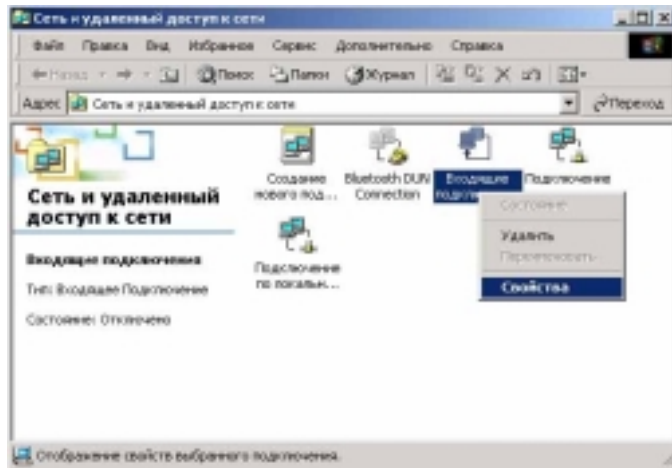


Рисунок 3.3: Выберите Свойства во всплывающем меню

(2) Выберите **Incoming Connections Properties | Networking (Свойства входящего соединения | Сеть)-> Internet Protocol (TCP/IP) (Протокол Интернета (TCP/IP),** и нажмите кнопку **Properties (Свойства)**. (Рисунок 3.4)

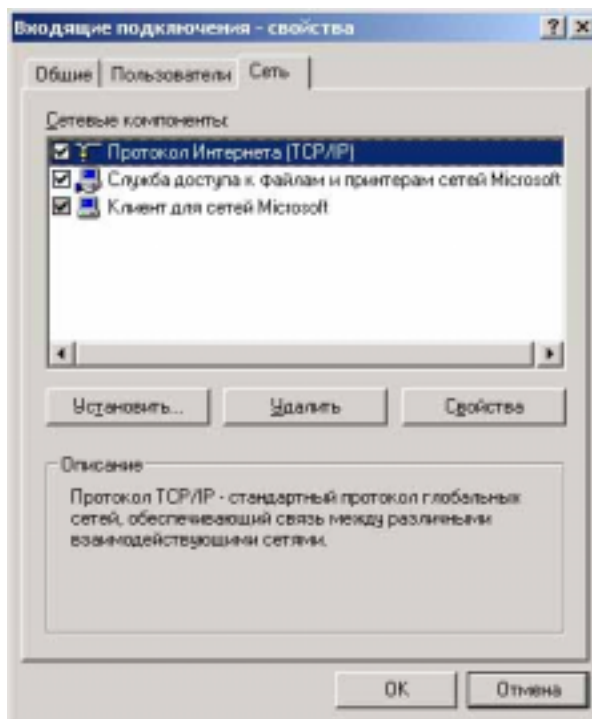


Рисунок 3.4: Сетевой компонент Протокол Интернета (TCP/IP)

(3) Выберите Specify TCP/IP addresses (Использовать следующие IP-адреса) и введите диапазон IP-адресов, присвоенных клиентам LAP (Рисунок 3.5).

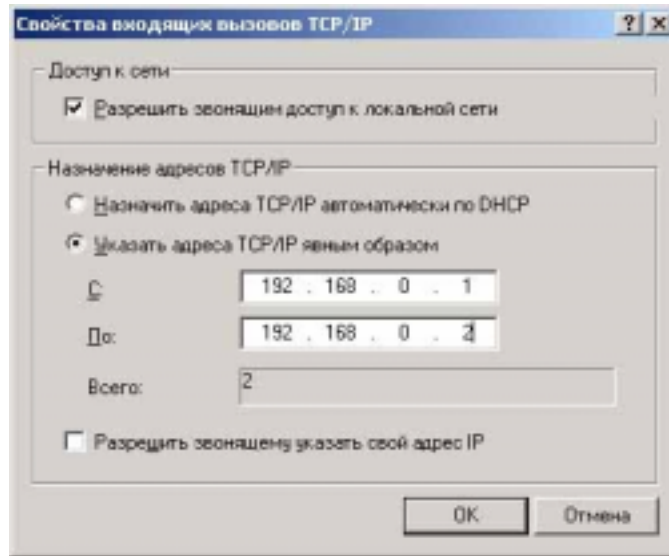


Рисунок 3.5: Ввод IP-адресов

4.9 Object Push (Передача объектов)

Профиль Bluetooth передачи объектов (Object Push profile - OPP) позволяет отправлять и получать объекты данных управления личной информацией (PII), в том числе сообщения, записи, календари и визитные карточки на карманный компьютер (КПК) или мобильный телефон, оснащенный Bluetooth, или с таких устройств.

Поддерживаемые объекты:

- *Контакты (*.vcf)*
- *Календари (*.vcs)*
- *Заметки (*.vnt)*
- *Сообщения (*.vmg)*

Область применения

- *Передача объектов в мобильный телефон или карманный компьютер, оснащенный Bluetooth.*
- *Прием объектов с мобильного телефона или КПК, оснащенного Bluetooth*

Примечание: перед отправкой объектов РІМ на карманный компьютер убедитесь, что карманный компьютер готов к приему объекта РІМ. При необходимости, включите Object Push (Передачу Объектов) на карманном компьютере. Инструкции см. в документации пользователя КПК

Передача объектов на оснащенный Bluetooth мобильный телефон

Существует два способа отправки объектов:

Способ 1: Из **Main Window (Главного окна)** BlueSoleil: Дважды щелкните значок мобильного телефона или КПК для отображения информации о службах. Значок Службы передачи объектов (Object Push Service) должен быть выделен в верхней части окна. Щелкните правой кнопкой значок Службы передачи объектов (Object Push Service) и во всплывающем меню выберите Send My Card (Отправить мою карточку). (Рисунок 3.6)

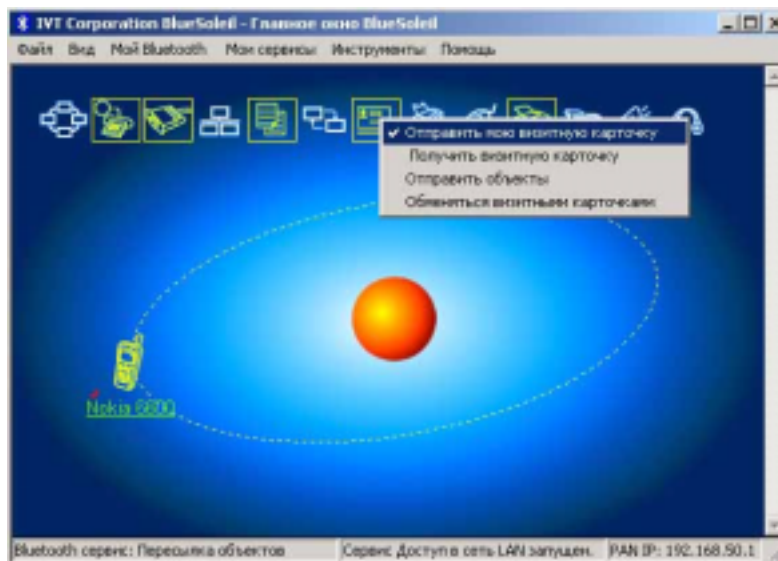


Рисунок 3.6: Отправка объекта

- **Send My Card (Отправить мою карточку):**
отправка Вашей визитной карточки по умолчанию.
- **Get Card (Получить карту):**
получение визитной карточки по умолчанию с телефона.
- **Send Objects (Отправка объектов):**
выбор объектов (файлов РІМ в формате *.vcf, *.vcs, *.vnt, *.vmg) и отправка на телефон.

- **Exchange cards (Обменять карточки):**
обмен визитных карточек по умолчанию компьютера и телефона

Способ 2: Из MS Outlook:

- (1) Выберите контакт, который Вы хотите отправить.
- (2) В Outlook нажмите кнопку **Push (Отправка)** на панели инструментов, или нажмите **File | Push (Файл | Отправить)**.
- (3) Отобразится окно Bluetooth Neighbors (Окружение Bluetooth). В списке устройств выберите телефон или КПК, на который Вы хотите отправить контакт. Нажмите кнопку Push (Отправить).

Прием объектов с Bluetooth-телефона

- Порядок действий 1: Настройте параметры отправки объектов. В Главном окне (Main Window) Выберите **My Service | Properties** (Мои службы | Свойства). Выберите вкладку **Object Push** (Передача объектов).
- Порядок действий 2: Запустите службу Передачи объектов (Object Push). Не инициируйте соединение, только запустите службу, чтобы компьютер был готов принимать объекты.
- Порядок действий 3: Отправьте объекты с телефона. Инструкции см. в документации пользователя телефона.

Примечания:

- BlueSoleil создает папку Bluetooth (с подпапками Inbox (Входящие) и Outbox (Исходящие)) в папке «Мои документы» для использования Передачи объектов (Object Push). Папка Inbox (Входящие) используется для хранения принятых от устройств объектов. Папка Outbox (Исходящие) используется для хранения отправленных с компьютера объектов.
- Визитную карточку по умолчанию можно отправить, выбрав **My Services | Object Push** (Мои службы | Отправка объекта). В поле **Send My Business Card** (Отправить визитную карточку) выберите контакт в качестве визитной карточки по умолчанию.

4.10 Personal Area Network (Персональная сеть)

Профиль Bluetooth персональной сети (Personal Area Networking Profile - PAN) позволяет персональным компьютерам, ноутбукам, КПК и другим устройствам, оснащенным Bluetooth, формировать одну сеть одного из двух типов PAN. В групповой одноранговой сети (Group ad-hoc Network – GN), которая является изолированной сетью, несколько пользователей (PANU) связаны через контроллер GN. PAN также может состоять из нескольких PANU, связанных с Точкой доступа к сети (NAP), которая предоставляет доступ к внешней инфраструктуре локальной вычислительной сети (ЛВС). BlueSoleil поддерживает все три режима устройств - GN (Контроллер), PANU и NAP.

Область применения

- Групповая одноранговая сеть
Одно устройство действует как GN, а другие работают как PANU-устройства. Данные компьютеры могут посещать друг друга или использовать приложения основанные на TCP/IP.

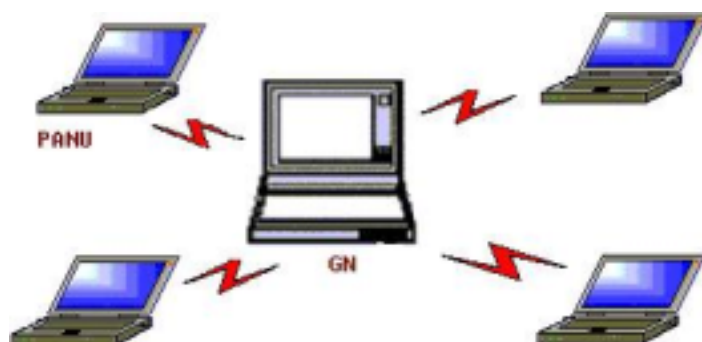


Рисунок 3.7: Групповая одноранговая сеть

- Доступ к ЛВС при помощи Точки доступа к сети (или компьютера, выполняющего функцию NAP)
После подключения компьютеров к NAP, они становятся участниками ЛВС и могут напрямую обмениваться данными с другими

компьютерами в ЛВС.

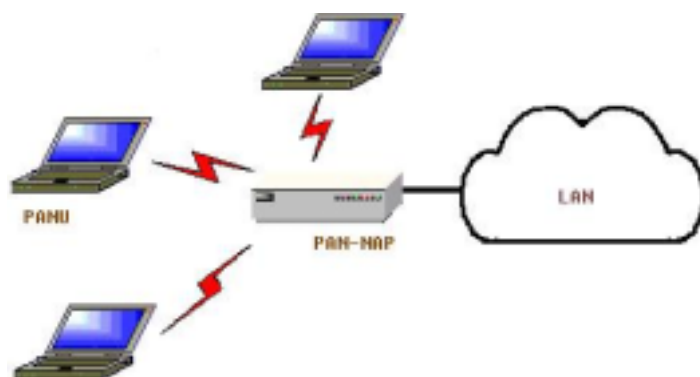


Рисунок 3.8: Доступ к ЛВС с помощью PAN-NAP

Подключение пользователя PAN (PANU)

Порядок действий 1: Подключите службу сервера персональной сети (Personal Area Network)

Порядок действий 2: Подождите несколько секунд, чтобы ПО BlueSoleil обнаружило и отобразило IP-адрес компьютера.

Настройка NAP/GN

Нажмите Bluetooth **Service** | **Properties** (Службы Bluetooth | Свойства) и выберите вкладку **Personal Area Network** (Персональная сеть).

Сценарий 1 Групповая одноранговая сеть
Выберите **Set up Bluetooth Personal Area Network** (Установить персональную сеть Bluetooth) и **Enable DHCP Server** (Включить DHCP-сервер) (рис. 3).
DHCP-сервер будет запущен на GN. PANU может автоматически получить IP-адрес с DHCP-сервера, если в PANU не установлен статический IP-адрес для **BT Network Adapter** (Сетевой адаптер BT)

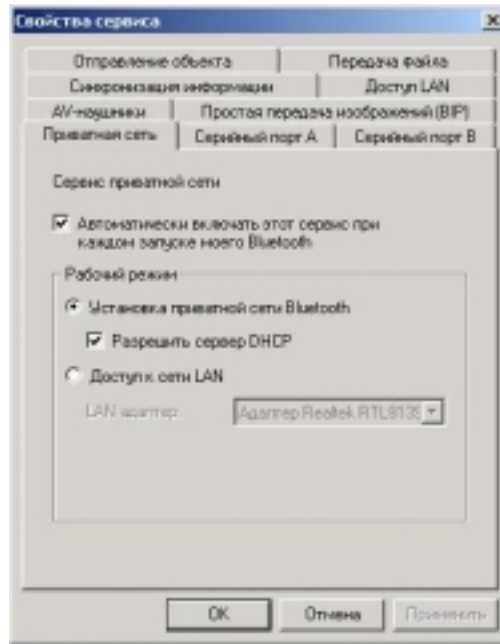


Рисунок 3.9: Установка персональной сети Bluetooth

- Сценарий 2 Доступ к ЛВС при помощи PAN-NAP
 Выберите **Access LAN Network** (Доступ к ЛВС) и выберите физический сетевой адаптер, через который NAP подключена к ЛВС, в качестве **LAN Adapter** (Адаптера ЛВС) (Рисунок 3.10).

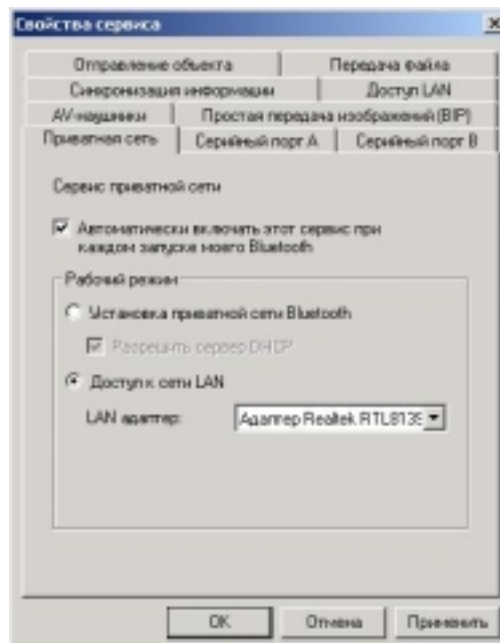


Рисунок 3.10: Доступ к ЛВС

4.11 Printer (Принтер)

Профиль принтера Bluetooth (Printer Profile - HCRP) позволяет компьютеру подключаться к принтеру, оснащеному Bluetooth.

Область применения

Печать документов на принтере, оснащеном Bluetooth.

- Порядок действий 1: Установите соединение со службой печати принтера.
- (a) Если на компьютер не установлены необходимые драйвера принтера, BlueSoleil выдаст запрос на их установку. Установите драйвер принтера, и не забудьте установить для порта принтера правильный номер COM-порта. Для определения правильного номера COM-порта, в Главном окне (Main Window) щелкните правой кнопкой значок устройства. Во всплывающем меню выберите Status (Состояние).
 - (b) Если драйвер принтера установлен, появится сообщение о готовности Bluetooth-принтера.
- Порядок действий 2: Распечатайте документы при помощи принтера, оснащеного Bluetooth. В приложении, из которого выполняется печать, выберите надлежащий принтер и порт принтера.

4.12 Serial Port (Последовательный порт)

Профиль последовательного порта Bluetooth (Serial Port Profile - SPP) обеспечивает ПК, ноутбуки, GPS-приемники, беспроводные последовательные адаптеры и другие оснащенные Bluetooth устройства виртуальным последовательным портом, что позволяет им соединяться друг с другом без проводов при помощи Bluetooth, вместо последовательного кабеля.

BlueSoleil поддерживает четыре последовательных порта Bluetooth для исходящих соединений и два последовательных порта Bluetooth для входящих соединений.

Область применения

- *Подключение к другим устройствам, оснащенным Bluetooth, через последовательный порт.*

Подключение к КПК

- Порядок действий 1: Подключите службу последовательного порта КПК.
- Порядок действий 2: Используйте программу ActiveSync или любое другое приложение, использующее последовательный порт.

Примечание:

- *Функция автоматического подключения по последовательному порту*
Когда целевое устройство будет назначено на определенный последовательный порт (например, COM5), каждый раз, когда приложение открывает последовательный порт, BlueSoleil будет автоматически подключать целевое устройство. Аналогичным образом, каждый раз, когда приложение закрывает последовательный порт, Bluetooth, BlueSoleil будет отключать соединение. Чтобы выяснить какие COM-порты назначены устройствам, нажмите Tools (Сервис) | Configurations (Конфигурации) | Quick Connect... (Быстрое подключение)
- *Некоторые приложения позволяют использовать ограниченный диапазон COM-портов. Если приложение не позволяет использовать номер COM-порта, назначенный BlueSoleil, Вы не сможете использовать BlueSoleil в этом приложении.*

4.13 Bluetooth Synchronization (Bluetooth-синхронизация)

Профиль Bluetooth-синхронизации (Synchronization Profile – SYNC) позволяет синхронизировать объекты PIM компьютера с объектами PIM других, оснащенных Bluetooth, компьютеров, а также мобильных телефонов, КПК и других устройств.

Поддерживаются четыре типа объектов:

- *Контакты (*.vcf)*
- *Календари (*.vcs)*

- Заметки (*.vnt)
- Сообщения (*.vmg)

Поддерживаемые версии Outlook: Outlook 2000, Outlook 2002 (xp), Outlook 2003.

Область применения

Синхронизация компьютера с мобильным телефоном, оснащенным Bluetooth

Порядок действий 1: Подключите службу синхронизации мобильного телефона.

Порядок действий 2: Появится диалоговое окно синхронизации (см. рис. 1). Нажмите кнопку «Пуск» (Start) для выполнения синхронизации. Контакты, календари, заметки и электронные письма MS Outlook будут синхронизованы с данными телефона.

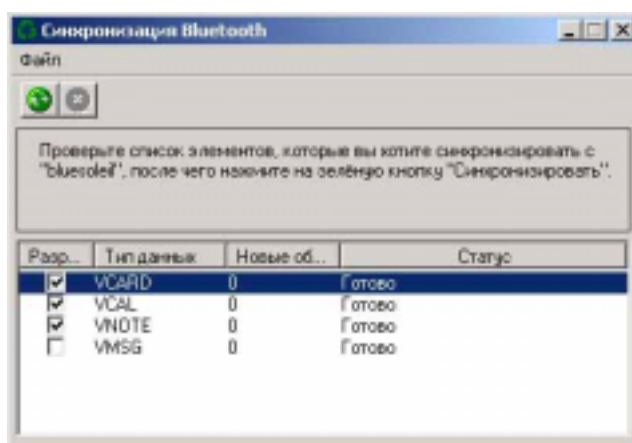


Рисунок 3.12: Нажмите кнопку «Пуск» для синхронизации информации

Примечание:

- пользователи могут запускать синхронизацию из MS Outlook используя меню надстройки Bluetooth и кнопки, установленные с BlueSoleil.
- BlueSoleil может выполнять функции сервера синхронизации. Выберите *My Services | Properties (Мои службы | Свойства)*. Выберите вкладку *Information Synchronization (Синхронизация информации)* (рис. 2) и выберите тип объектов PIM, которые следует синхронизировать.

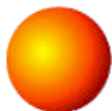
5 Руководства пользователя BlueSoleil

5.1 BlueSoleil Environment

5.1.1 Main Window (Главное окно)

В Главном окне (Main Window) отображаются локальное устройство (красный шар), а также удаленные устройства, обнаруженные в радиусе действия. В этом окне осуществляются действия по подключению и отключению устройств. Подключения отображаются в виде линий между локальным устройством и подсоединенными удаленными устройствами.

По умолчанию при запуске BlueSoleil открывается Главное окно (Main Window). Для возврата в Главное окно после переключения режимов просмотра в меню **View** (Вид) выберите **Main Window** (Главное окно).



Локальное Bluetooth-устройство



Локальное устройство, оснащенное Bluetooth, называемое «**My Device**» (Мое устройство), представляет собой компьютер пользователя, на котором запущен пакет программ BlueSoleil.

Действия

- *Наведите указатель мыши для отображения имени локального Bluetooth-устройства или его адреса (при отсутствии имени).*
- *Щелкните красный шар для запуска/остановки поиска Bluetooth-устройств в радиусе действия.*
- *Щелкните шар правой кнопкой мыши, при этом отобразится контекстное меню, например *General Inquiry* (Общий запрос), *My Services* (Мои службы), *Security* (Безопасность) и т.п.*

Удаленные Bluetooth-устройства

Удаленными являются другие устройства, оснащенные Bluetooth, находящиеся в радиусе действия локального Bluetooth-устройства. Для отображения различных типов удаленных устройств BlueSoleil использует разные значки.

Персональный компьютер		Ноутбук	
------------------------	-------------------------------------------------------------------------------------	---------	---------------------------------------------------------------------------------------

Модем		Мобильный телефон	
Карманный компьютер (КПК)		Точка доступа к ЛВС	
Клавиатура		Мышь	
Микрофон		Высококачественная аудиосистема	
Громкоговоритель		Гарнитура	
Принтер		Сканер	
Факс-аппарат		Видеокамера	
Игровая панель		Сервер	
Неизвестное устройство			

Состояния значков

Удаленные устройства могут работать в одном из трех состояний, которые в BlueSoleil обозначаются разными цветами.

- *Белый – ожидание. Нормальное состояние устройства.*
- *Желтый – устройство выбрано. Вы выбрали это устройство.*
- *Зеленый – устройство подсоединено. Устройство подсоединено к компьютеру*

Действия

- *Щелкните значок для выбора.*
- *Дважды щелкните значок для поиска служб, поддерживаемых удаленным Bluetooth-устройством.*
- *Щелкните значок правой кнопкой мыши для вывода контекстного меню, например, с командами Refresh Services (Обновить список служб), Pair Devices (Парное соединение устройств), Connect (Подключить), и т.п.*

Кнопки служб Bluetooth удаленных устройств

Кнопки в верхней части Main Window (Главного окна) представляют набор служб Bluetooth, потенциально поддерживаемых удаленными устройствами.

PAN (Персональная сеть)		DUN (Удаленный доступ к сети)	
SPP (Профиль последовательного порта)		LAP (Профиль доступа к ЛВС)	
FTP (Профиль передачи файлов)		SYNC (Профиль синхронизации)	
OPP (Профиль передачи объектов)		HCRP (Bluetooth-принтер)	
НID (Устройства пользовательского интерфейса)		Факс	
ВIP (Профиль обработки изображений)		AV (Аудиоустройство)	
Гарнитура			

Состояния значков

Значки служб могут иметь три состояния, отображаемые разными цветами.

- *Белый – режим ожидания. Нормальное состояние.*
- *Желтый – служба доступна. Служба Bluetooth доступна на выбранном удаленном устройстве.*
- *Зеленый – подсоединено. Служба Bluetooth активна при соединении с удаленным устройством.*

Действия

- *Наведите указатель мыши на значок службы для отображения ее имени.*
- *Щелкните один раз значок службы для подключения.*

- Щелкните значок службы правой кнопкой мыши для вывода контекстного меню.

5.1.2 Service Window (Окно служб)

В Окне служб (Service Window) отображаются локальные службы Bluetooth, т.е. службы Bluetooth, поддерживаемые BlueSoleil. Окно служб (Service window) позволяет запускать и останавливать службы, а также настраивать свойства служб. Для доступа к Окну служб в меню **View** (Вид) выберите **Service Window** (Окно служб).

Список локальных служб

В списке локальных служб отображаются все службы Bluetooth, поддерживаемые локальным компьютером. С помощью данного окна можно запускать/останавливать службы.

Службы	Значки	Службы	Значки
PAN (Персональная сеть)		SPP (Профиль последовательного порта)	
OPP (Профиль передачи объектов)		FTP (Протокол передачи файлов)	
SYNC (Синхронизация)		LAP (Профиль доступа к ЛВС)	
A2DP		ВР (Профиль обработки изображений)	

Состояния значков

Значки локальных служб Bluetooth имеют три состояния, обозначаемые разными цветами.

- Белый – ожидание. Служба не запущена.
- Желтый – запущена. Локальная служба Bluetooth запущена.
- Зеленый – подключено. Удаленное устройство подключено к службе.

Действия

- Щелкните значок для выбора службы.
- Дважды щелкните значок для запуска/остановки службы.
- Щелкните правой кнопкой мыши для вывода контекстного меню.

5.1.3 Система меню

BlueSoleil содержит шесть меню:

- *File (Файл)*
- *View (Вид)*
- *My Bluetooth (Мой Bluetooth)*
- *My Services (Мои службы)*
- *Tools (Сервис)*
- *Help (Справка)*

Меню File (Файл)

Hide (Скрыть) --- скрыть окно BlueSoleil. Подключения могут работать и при скрытом окне.

Always on Top (Поверх остальных окон) --- установить окно BlueSoleil поверх остальных.

Exit (Выход) --- выход из BlueSoleil.

для выхода из BlueSoleil можно правой кнопкой мыши щелкнуть значок на панели задач внизу экрана и затем выбрать команду Exit (Выход).

Меню View (Вид)

Main Window (Главное окно) --- отобразить Главное окно BlueSoleil.

Service Window (Окно служб) --- отобразить Окно служб BlueSoleil.

Arrange Devices (Упорядочить устройства) --- упорядочить все удаленные устройства по Имени (Device Name), Адресу (Device Address) или Типу (Device Type).

Refresh Devices (Обновить список устройств) --- обновить список удаленных устройств, обнаруженных BlueSoleil.

Примечание: при выборе Refresh Devices (Обновить список устройств) список ранее определенных устройств не будет очищен. Для запуска нового поиска устройства с предварительной очисткой списка нажмите F5.

Меню My Bluetooth (Мой Bluetooth)

Bluetooth Device Discovery (Обнаружение Bluetooth-устройства) --- поиск других совместимых Bluetooth-устройств в радиусе действия.

Bluetooth Service Discovery (Обнаружение службы Bluetooth)--- обзор служб выбранного удаленного устройства.

Security (Безопасность) --- настройка параметров безопасности локального устройства, например, запроса пароля доступа, шифрования данных и т.п..

Properties (Свойства) --- установка свойств локального устройства, например, имени устройства, доступности и т.п.

Меню My Services (Мои службы)

Start Service (Запуск службы) --- запуск выбранной локальной службы Bluetooth.

Stop Service (Остановка службы) --- остановка выбранной локальной службы Bluetooth.

Status (Состояние) --- просмотр состояния выбранной локальной службы Bluetooth.

Properties (Свойства) --- установка свойств локальной службы Bluetooth, например, автоматического подключения, размещения общих файлов и т.п

Меню Tools (Сервис)

Find Device (Найти устройство) --- выберите для поиска устройства по одному из двух критериев.:

По адресу Bluetooth-устройства:

введите адрес Bluetooth-устройства в стандартном формате:

(xx:xx:xx:xx:xx:xx) и нажмите кнопку Find (Найти). В Main Window (Главном окне) появится и будет выделено устройство с заданным адресом.

По имени:

установите флажок By Name (По имени), введите имя устройства и нажмите кнопку Find (Найти). В Main Window (Главном окне) появится и будет выделено устройство с заданным именем.

Add New Device (Добавление нового устройства) --- добавьте Bluetooth-удаленное устройство, введя его адрес.

Add Device From History (Добавление устройства из истории) --- добавление удаленного устройства из списка истории.

Add (Добавить): добавление выбранного устройства в Main Window (Главное окно)..

Delete (Удалить): удаление выбранного устройства из списка истории.

Configurations-> Quick Connect (Конфигурации->Быстрое подключение) --- при необходимости, назначьте автоматическое подключение удаленного устройства при открытии приложением заданного последовательного порта Bluetooth.

Assign (Назначить): назначение устройства выбранному порту.

Remove (Удалить): отмена функции автоматического подключения устройства для выбранного порта.

Configurations->Unplug HID (Конфигурации->Отсоединение HID) ---
Удаление устройств пользовательского интерфейса (HID) из BlueSoleil.

Unplug (отсоединение): отсоединение выбранного устройства HID.

При первом подсоединении устройства HID к компьютеру BlueSoleil установит их так, что будет происходить автоматическое восстановление соединений после разрывов связи. После отсоединения устройства HID автоматическое восстановление соединения с компьютером больше не будет выполняться

My Bluetooth Device (Мое Bluetooth-устройство) --- дополнительные параметры конфигурации устройства, рекомендуется для опытных пользователей. Дополнительные сведения см. в разделе Настройка устройства.

Параметры (Options) --- включение и отключение некоторых функций, таких как автоматическая загрузка BlueSoleil при запуске Windows, автоматическая проверка наличия обновлений в Интернет и запрос подтверждения при выполнении некоторых операций.

При запуске (Startup):

(1) Загружать BlueSoleil при запуске Windows (Start BlueSoleil when I start Windows) --- при включении этой функции BlueSoleil будет загружаться при запуске Windows.

(2) Автоматически проверять наличие обновлений (Check for updates automatically) --- при загрузке BlueSoleil будет выводиться предупреждение о проверке наличия обновлений на сайте BlueSoleil.

***Примечание.** Функция проверки наличия обновлений включена по умолчанию.*

Прочее (Others):

(1) Запрос перед добавлением элемента «Quick Connect» (Prompt me before adding a "Quick Connect" item) --- запрос на добавление нового элемента Quick Connect (быстрого соединения) при установке исходящего соединения Последовательный порт.

(2) Запрос подтверждения останова службы при исходящем соединении (Prompt me before stopping a service to connect out) --- запрос на остановку локальной службы перед запуском исходящего соединения. (Только для профилей Персональная сеть (Персональная сеть) и синхронизация (Синхронизация).)

Меню Help (Справка)

Contents and Index (Содержание и указатель)--- доступ к встроенной справке BlueSoleil.

Проверить наличие обновлений (Check for Update) --- открыть сайт BlueSoleil для проверки наличия обновлений.

Купить (Buy) --- открыть страницу онлайн-магазина BlueSoleil для приобретения лицензии на текущую версию.

Регистрация (Register) --- обновить текущую копию BlueSoleil до полной версии путем ввода лицензионного ключа.

Онлайн-поддержка (Online Support)

About BlueSoleil (О программе BlueSoleil)--- информация об установленной версии BlueSoleil.

Примечание. Дополнительную информацию о приобретении и регистрации BlueSoleil можно найти на сайте www.bluesoleil.com.

5.2 Настройка устройства

5.2.1 Настройка параметров устройства

BlueSoleil поддерживает следующие типы радиоадаптеров Bluetooth: USB, карта CompactFlash (интерфейс UART или BCSP).

Для вызова окон настройки параметров устройства выберите **Tools | My Bluetooth Device...** (Инструменты | Мое Bluetooth-устройство...).

Bluetooth Device (Bluetooth-Устройство)

Выберите тип устройства, совместимого с Bluetooth, которое планируется использовать, USB адаптер или карта CompactFlash (CF).

Advanced Configuration (Дополнительные параметры)

Страница **Advanced Configuration** будет доступна только, если на вкладке Bluetooth Device (Bluetooth-устройство) выбрана карта CF. Используйте экран **Advanced Configuration** (Дополнительные параметры) для настройки дополнительных параметров: COM Port (COM-порт), Baud Rate (Скорость передачи), Byte Size (Длина байта), Parity (Контроль по четности), Stop Bits (Стоповые биты) и Flow Control (Управление потоком).

5.2.2 Настройка свойств устройства

Для настройки свойств локального устройства, выберите **My Bluetooth | Device Properties...** (Мой Bluetooth | Свойства устройства...).

General (Общие)

Device Name (Имя устройства)

Имя локального устройства, отображаемое другими устройствами, оснащенными Bluetooth.

Device Type (Тип устройства)

Тип устройства локального компьютера, например, Desktop (Настольный компьютер), Laptop (Ноутбук) или Server (Сервер).

Device Address (Адрес устройства)

Адрес локального устройства. Каждое устройство, оснащенное Bluetooth, имеет уникальный адрес.

Accessibility (Доступность)

Connecting Mode (Режим подключения)

- *Connectable (Подключение разрешено):* другим устройствам, оснащенным Bluetooth, разрешено подключаться к Вашему компьютеру.
- *Non-Connectable (Подключение запрещено):* другим устройствам, оснащенным Bluetooth, запрещено подключение к Вашему компьютеру.

Discovery Mode (Режим обнаружения)

- *General Discoverable (Разрешено обычное обнаружение):* другим, устройствам, оснащенным Bluetooth, разрешено обнаруживать Ваш компьютер.
- *Limited Discoverable (Разрешено ограниченное обнаружение):* другим, устройствам, оснащенным Bluetooth, разрешено определять Ваш компьютер посредством Limited Inquiry (Ограниченный запрос).
- *Non-Discoverable (Обнаружение запрещено):* другим, устройствам, оснащенным Bluetooth, запрещено обнаруживать Ваш компьютер.

Bonding Mode (Pairing Mode) (Режим соединения (Режим парного соединения))

- *Accepts Bonding (Принимать парное соединение):* другим, устройствам, оснащенным Bluetooth, разрешено парно соединяться с компьютером. Если другое устройство иницирует процедуру парного соединения с компьютером, каждое устройство должно ввести одинаковый пароль перед тем, как они будут парно соединены.
- *Does Not Accept Bonding (Не принимать парное соединение):* будут отклоняться попытки парного соединения, иницированные другими устройствами, оснащенными Bluetooth.

Hardware (Устройство)

Просмотр информации о Bluetooth-устройстве.

- *Manufacturer (Производитель):* производитель локального Bluetooth-устройства.
- *HCI Version (Версия HCI):* версия HCI локального Bluetooth-устройства.
- *HCI Revision (Модификация HCI):* модификация HCI локального Bluetooth-устройства.
- *LMP Version (Версия LMP):* версия LMP локального Bluetooth-устройства.
- *LMP Subversion (Подверсия LMP):* подверсия LMP локального Bluetooth-устройства.

5.3 Параметры безопасности

Окна Security Configuration (Параметры безопасности) позволяют установить следующие параметры безопасности локального устройства.

5.3.1 Соединение/отсоединение парных устройств

Если при парном соединении компьютера с удаленным устройством произошел обмен паролями, то при последующих соединениях этого компьютера и этого устройства пароль не потребуется.

Способы установки парного соединения с другим устройством

Автоматически

Если для соединения требуется пароль, устройства будут соединяться парно автоматически после успешного обмена паролями при первом соединении. После успешного парного подключения устройства к компьютеру, рядом со значком удаленного устройства в Main Window (Главном окне) появится красная отметка.

Вручную

В Главном окне (Main Window) щелкните значок устройства правой кнопкой и в контекстном меню выберите **Pair Device** (Соединить парно). В диалоговом окне **Enter Bluetooth Passkey** (Введите пароль Bluetooth) введите тот же самый пароль, что Вы ввели на удаленном устройстве. После успешного парного подключения устройства к компьютеру, рядом со значком удаленного устройства появится красная отметка.

Порядок разрыва парного соединения с другим устройством

Вручную

В Главном окне (Main Window) щелкните значок устройства правой кнопкой и в контекстном меню выберите Unpair (Разорвать парное соединение). Красная отметка рядом со значком устройства исчезнет.

5.3.2 Общие параметры безопасности

Для доступа к окну параметров безопасности выберите **My Bluetooth | Security...**(Мой Bluetooth | Безопасност

Security Level (Уровень безопасности)

Low (Низкий)

Другие устройства будут иметь свободный доступ к Вашему устройству без ввода пароля.

Однако если удаленное устройство потребует пароль для подключения, то обменяться паролями потребуется обоим устройствам.

Medium (Средний)

Средний уровень обеспечивает безопасность на уровне служб, этот режим позволяет задать соответствующий уровень доступа для каждой конкретной службы. Более подробные сведения см. в разделе Безопасность локальных служб.

High (Высокий)

При выборе этого режима обмен паролями обязателен для каждого входящего и исходящего соединения, за исключением случаев, когда два устройства уже были ранее соединены парно.

Bluetooth Passkey (Пароль Bluetooth)

Set Default Passkey (Установить пароль по умолчанию)

Данный параметр задает пароль по умолчанию для всех подключений. BlueSoleil использует этот пароль при всех запросах пароля.

Data Encryption (Шифрование данных)

Enable Data Encryption (Включить шифрование данных)

При выборе данного режима передаваемые данные будут шифроваться.

5.3.3 Управление соединенными парно устройствами

Для доступа к окну параметров безопасности выберите **My Bluetooth | Security...**(Мой Bluetooth | Безопасность) и выберите вкладку **Devices (Устройства)**.

Список Paired Devices (Соединенные парно устройства).

В данном окне перечислены устройства, которые уже соединены парно с локальным устройством.

Кнопка Remove Pairing (Разорвать парное соединение).

Нажмите эту кнопку для разрыва парного соединения между выбранным устройством и локальным устройством.

Кнопка Authorize Services (Авторизация служб)

Нажмите эту кнопку для отбора служб, разрешенных к использованию выбранным парным устройством. Отобразится список локальных служб. Выберите службы, которые разрешается использовать удаленному устройству, и нажмите ОК.

Примечание:

- в окне перечисляются только те службы, которым требуется аутентификация. К локальным службам, которые не требуют аутентификации, доступ осуществляется свободно;
- кнопка *Authorization* (Авторизация) включена только, когда для параметра *Security Level* (Уровень безопасности) установлено значение *Medium* (Средний).

5.3.4 Безопасность локальных служб

Для доступа к окну настройки параметров безопасности локальных служб выберите *My Bluetooth | Security...* (Мой Bluetooth | Безопасность) и выберите вкладку *Services* (Службы). Настройку безопасности для локальных служб можно выполнить только, когда для параметра *Security Level* (Уровень безопасности) установлено значение *Medium* (Средний). (Установите Уровень безопасности (*Security Level*) в Общих параметрах безопасности.)

Local Services (Локальные службы):

Authentication (Аутентификация)

При выборе этого режима при попытке удаленного устройства подключиться к этой службе требуется пароль.

Encryption (Шифрование)

При выборе этого режима данные, передающиеся между устройствами для данной службы, шифруются.

Кнопка Authorization (Авторизация):

Нажмите эту кнопку для выбора устройств, которым Вы хотите разрешить использовать выбранную службу.

В окне *Service Authorization* (Авторизация службы) настройте следующие параметры:

Trusted Devices (Надежные устройства)

Выберите надежные устройства из списка в этом окне, которые будут использовать выбранную службу на Вашем устройстве.

Надежное устройство имеет свободный доступ к службе с Вашего локального устройства. Нажмите *Add/Remove* (Добавить/удалить) для редактирования списка устройств.

Trust all devices (Доверять всем устройствам)

Запросы на подключение будет приниматься от всех устройств.

Prompt to user if the device is not a trusted device of this service (Запрос пользователю, если устройство не является надежным для данной службы)

Если ненадежное устройство пытается получить доступ к службе,

отобразится диалоговое окно, в котором Вы сможете принять или отклонить соединение.

Reject the device to use the service if it is not a trusted device of this service
(Запретить устройству от использования службы, если устройство не является надежным для данной службы).

При попытке доступа ненадежного устройства к службе соединение будет автоматически отклонено без уведомления пользователя

Примечание: *если устройство является для службы надежным, то оно может подсоединиться к Вашему локальному устройству без уведомления.*