

## Paso 1 - Instalación de la fuente de alimentación.

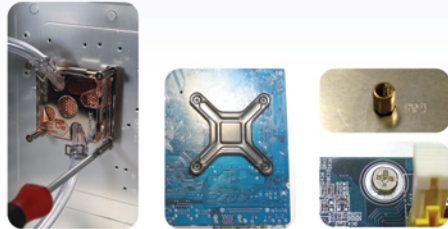
- 1.1 Retire la placa de retención de la parte trasera de la carcasa y fíjela en su fuente de alimentación. Deslice la fuente de alimentación en la parte trasera de la carcasa y fije la placa de retención.



**Nota:** Si está usando una fuente de alimentación de mayor longitud o de tamaño irregular, consulte el manual del usuario 3D Mercury para más ver una información más detallada.

## Paso 2 - Instalación de la placa base.

- 2.1 Retire el bloque para refrigeración líquida de la CPU desde la bandeja de la placa base.
- 2.2 Si la placa base es Intel® LGA775, fije la placa trasera tras ella.
- 2.3 Fije la placa base en su bandeja con los aisladores y los tornillos de la placa base.



**Advertencia:** La conexión incorrecta de las ranuras puede hacer que la placa base funcione mal o destruirla, algo que no cubre la garantía.

## Paso 3 - Aplicación del sistema de refrigeración del líquido.

- 3.1 Retire el adhesivo de "PRECAUCIÓN" de la parte inferior del bloque de refrigeración líquida de la CPU (Ilustración a) y extienda de forma homogénea la pasta térmica sobre su superficie (Ilustración b).

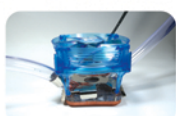


Ilustración a Ilustración b

- 3.2 Coloque el bloque de refrigeración líquida en la CPU y fíjelo con la pinza Intel® LGA 775.
- 3.3 Coloque el bloque de refrigeración líquida en el mecanismo de retención AMD K8 y fíjelo con el kit de mecanismo de retención AMD K8 incluido.
- 3.4 Coloque el bloque de refrigeración líquida en el mecanismo de retención AMD AM2 y fíjelo con el kit de mecanismo de retención AMD AM2 incluido.



- 3.5 Coloque el ventilador para refrigeración con aire sobre la parte superior del bloque de refrigeración líquida y compruebe que los cuatro apoyos están bien fijados sobre él.



(Consulte su manual 3D Mercury para información más detallada relativa a las pinzas del bloque de refrigeración líquida y las instrucciones de instalación).

- 3.6 Conecte el conector de alimentación de 3 pines del ventilador a la placa base. (Ilustración a: conector de 3 pines e Ilustración b: conector de 4 pines)

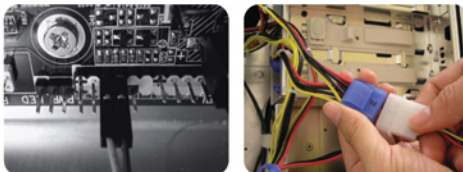


Ilustración a



Ilustración b

- 3.7 Conecte el cable de alimentación SW de 2 pines a la placa base y el conector de alimentación de 4 pines desde la bomba a un conector de 4 pines de la fuente de alimentación.



- 3.8 Vierta refrigerante líquido GIGABYTE en el depósito y compruebe que su nivel es siempre del 80 %.

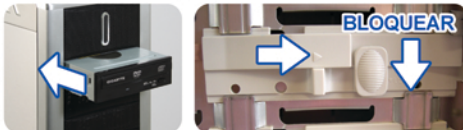


## Paso 4 - Instalación de la bahía de dispositivos frontal.

- 4.1 Retire el riel de riel de la unidad de conexión y la placa EMI de la carcasa.



- 4.2 Introduzca el dispositivo en la bahía desde la parte delantera de la carcasa y fíjelo con el pasador interno.

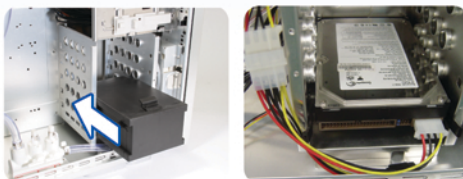


## Paso 5 - Instalación de la bahía de dispositivos interna.

- 5.1 Coloque las guías de fijación a ambos lados del disco duro y deslícelo en la bahía de unidad de disco duro interna.

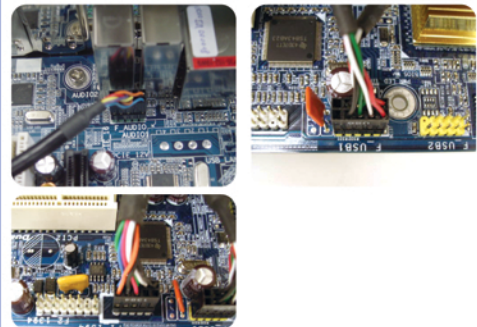


- 5.2 Para la instalación de los discos duros 4 y 5, retire la caja para elementos. Si el cable de alimentación no tiene longitud suficiente, use el alargador que se encuentra en la caja para elementos.



## Paso 6 - Instalación de los puertos de entrada y salida (I/O) multimedia.

- 6.1 Conecte los conectores de entrada y salida multimedia delanteros en la toma correspondiente de la placa base. (Consulte el manual de usuario de 3D Mercury para ver información más detallada)



## Paso 7 - Instalación de tarjeta adicional.

- 7.1 Abra el bloqueo de retención de la ranura PCI y retire la tapa PCI de protección contra el polvo unida.



- 7.2 Inserte la tarjeta de interfaz y cierre el cierre de retención de la ranura PCI. Compruebe que la tarjeta está bien fija.



**Nota:** Para añadir o actualizar el sistema de refrigeración líquida GIGABYTE Blue Eye, consulte el manual del usuario 3D Mercury para ver la información detallada.

**ADVERTENCIA:** Antes de encender, confirme que todas las pinzas de tubo estén bien ajustadas; una fuga de refrigerante líquido debido a una instalación inadecuada puede dañar el sistema y anular su la garantía. Use sólo refrigerante líquido GIGABYTE: la garantía no cubre ningún daño resultante de la utilización de otros productos líquidos. Verifique siempre si hay fugas anormales. Si la instalación es correcta y los tubos están bien ajustados, y el sistema de refrigeración por líquido tiene fugas, apague inmediatamente y saque todo el líquido de refrigeración. Contacte a los distribuidores de GIGABYTE o al centro de servicios de GIGABYTE.

**3DMercury**  
Guía de instalación rápida.