

## Schritt 1 - Energieversorgung Installation.

- 1.1 Entfernen Sie die Halterungsplatte von der Rückseite des Gehäuses und befestigen Sie sie auf Ihrer Energieversorgung. Schieben Sie Ihre Energieversorgung durch die Rückseite des Gehäuses und befestigen die Halterungsplatte.



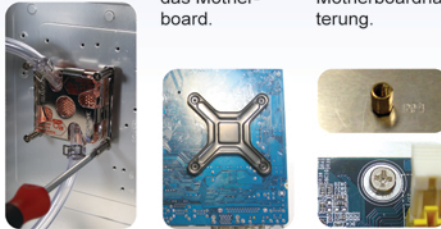
**Hinweis:** Falls Sie eine längere oder irregulär große Energieversorgung verwenden, beziehen Sie sich bitte für Installationsdetails auf Ihr 3D Mercury Handbuch.

## Schritt 2 - Motherboardinstallation.

- 2.1 Entfernen Sie den CPU Wasserblock von der Motherboardhalterung.

- 2.2 Falls das Motherboard ein Intel® LGA775 ist, kleben Sie bitte die Rückplatte hinter das Motherboard.

- 2.3 Befestigen Sie das Motherboard mit den Distanzstücken und Schrauben auf der Motherboardhalterung.



Warnung: Inkorrekte Verbindung der Slots kann zu einer Fehlfunktion oder zur kompletten Zerstörung des Motherboards führen und ist nicht durch die Garantie abgedeckt.

## Schritt 3 - Anwendung des Flüssigkühlsystems.

- 3.1 Entfernen Sie den "VORSICHT" Aufkleber vom Boden des CPU Wasserblocks (Abbildung a) und verteilen die Thermalpaste gleichmäßig auf der CPU Oberfläche (Abbildung b).

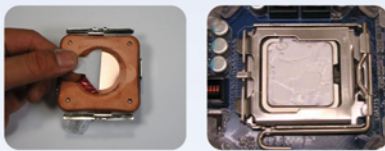
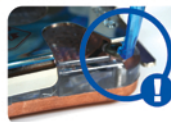
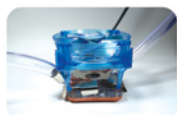


Abbildung a      Abbildung b

- 3.2 Platzieren Sie den Wasserblock auf der CPU und verbinden Sie sie mit dem Intel® 4 LGA 775 Clip.
- 3.3 Platzieren Sie den Wasserblock auf den AMD K8 Rückhaltemechanismus, und sichern Sie ihn mit dem beigefügtem AMD K8 Rückhaltemechanismus-Baukasten.
- 3.4 Platzieren Sie den Wasserblock auf den AMD AM2-Rückhaltemechanismus und sichern Sie ihn mit dem beigefügtem AMD AM2 Rückhaltemechanismus-Baukasten.



- 3.5 Platzieren Sie den MOSFET Luftkühlungslüfter auf der Oberseite des Wasserblocks und stellen Sie sicher, dass die vier Füße fest mit dem Wasserblock verbunden sind.



(Beziehen Sie sich bitte auf Ihr 3D Mercury Handbuch für weitere Details über Wasserblock-Clips und Installationsanweisungen)

- 3.6 Verbinden Sie den 3-Pin Netzanschluss des Lüfters mit dem Motherboard. (Abbildung a: 3-Pin Anschluss und Abbildung b: 4-Pin Anschluss)

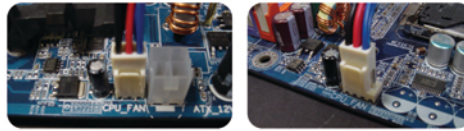
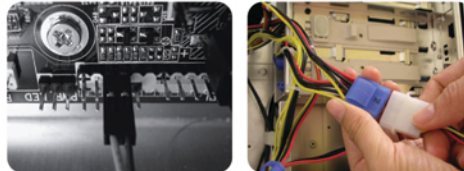


Abbildung a

Abbildung b

- 3.7 Verbinden Sie das 2-Pin SW Netzkabel mit dem Motherboard und den 4-Pin Netzanschluss von der Pump mit einem 4-Pin Anschluss der Energieversorgung.



- 3.8 Füllen Sie GIGABYTE Flüssigkühlmittel in den Tank, stellen Sie sicher, dass sich der Tankpegel stetig auf 80% befindet.

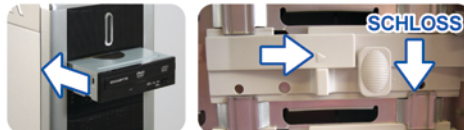


## Schritt 4 - Installation des Frontgeräteschachts.

- 4.1 Entfernen Sie Eingriffslaufwerksschiene und die EMI Platte des Gehäuses.



- 4.2 Schieben Sie das Gerät von der Vorderseite her in den Geräteschacht und befestigen Sie es mit dem internen Riegel.

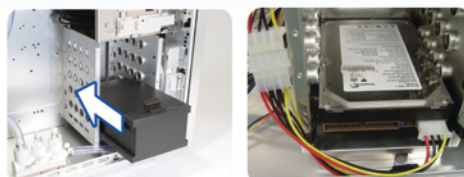


## Schritt 5 - Installation des internen Geräteschachts.

- 5.1 Passen Sie die Sicherungsläufer an beiden Seiten der HDD an und schieben Sie es in den HDD internen Geräteschacht.

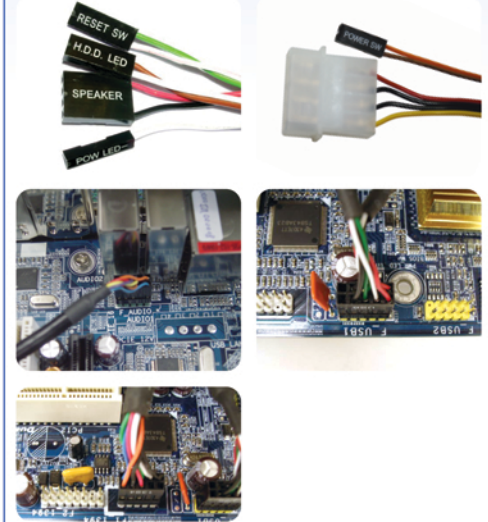


- 5.2 Zur Installation der vierten und fünften HDDs, entfernen Sie das Werkzeugfach. Falls das Netzkabel nicht lang genug ist, verwenden Sie bittes als Netzverlängerungskabel welches sich in dem Werkzeugfach befindet.



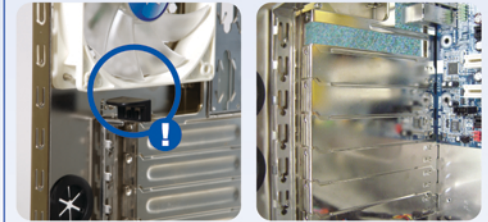
## Schritt 6 - Installation der vorderer Multimedia I/O Ports.

- 6.1 Verbinden Sie die vorderen Multimedia I/O Anschlüsse mit den dazugehörigen Buchsen auf dem Motherboard. (Bitte beziehen Sie sich für die kompletten Details auf das 3D Mercury Handbuch).



## Schritt 7 - Installation der ADD-ON-Karte.

- 7.1 Öffnen Sie das PCI-Schacht Verriegelungsschloss und entfernen die innen angebrachte staubabweisende PCI Abdeckung.



- 7.2 Stecken Sie die Schnittstellenkarte ein und verschließen Sie das PCI-Schacht Verriegelungsschloss. Vergewissern Sie sich, dass die Karte fest gesichert ist.



**Hinweis:** Zum Hinzufügen/Aufrüsten von GIGABYTE Blue Eye und Chipset Wasserblock oder Wartung des Flüssigkühlungssystems, beziehen Sie sich bitte für genaue Informationen auf Ihr 3D Mercury Handbuch.

**WARNUNG:** Bevor Sie den Strom einschalten, gehen Sie bitte sicher, dass alle Schlauchklammern fest befestigt sind; eine Beschädigung des Systems durch das Auslaufen von Kühlflüssigkeit aufgrund unsachgemäßer Installation kann Ihre Garantie unwirksam werden lassen. Benutzen Sie nur GIGABYTE Kühlflüssigkeit; jegliche Schäden, die durch die Benutzung anderer Flüssigkeiten entstehen, werden von der Garantie nicht gedeckt. Achten Sie auf unnormales Auslaufen. Wenn ein Auslaufen auftritt, obwohl die Installation korrekt verlaufen ist und die Wasserschläuche fest befestigt sind, schalten Sie bitte sofort den Strom aus und lassen Sie das Kühlmittel ablaufen. Kontaktieren Sie einen GIGABYTE Händler oder das GIGABYTE Service Center.

**3DMercury**  
Schnellinstallationsanleitung.