

前言

感謝您採購與愛用技嘉 G-MAX™ 系列電腦產品。為確保您能安全地使用本產品，請您仔細閱讀下列說明：

- 請務必遵守產品中的標示警告及指示。
- 拆卸及清理本產品前，切記拔掉電源插頭。
- 在任何情況下，請勿用水擦拭機器內部或浸濕機體。
- 連接一組裝任何週邊設備前，請先關閉電源。
- 本產品須使用標示上所指定的電源種類，如果您不確定使用何種電源，請與您的經銷商聯絡。

Dec/2002

■特色介紹

G-MAX™ 系列產品，係採用技嘉公司研發設計之主機板，為先進之 ATX 架構設計，讓您在 Windows 操作環境中得心應手。

採用 ATX 機殼設計，不但方便組裝與維護，更讓您日後之升級非常容易！

警告

電池若不當放置可能有爆炸的危險
替換時請僅使用相同或同等的電池
請依據製造商的指示處理廢棄的電池

■規格說明

產品規格

ATX 電腦外殼

技嘉之 ATX 主機板

電源供應器

DVD-ROM / CD-ROM / CD-RW (以實際出貨為準)

1.44"軟碟機

Multi I/O Card (以實際出貨為準)

鍵盤 (以實際出貨為準)

附件盒

主機板使用手冊

系統組裝手冊

主機板驅動程式

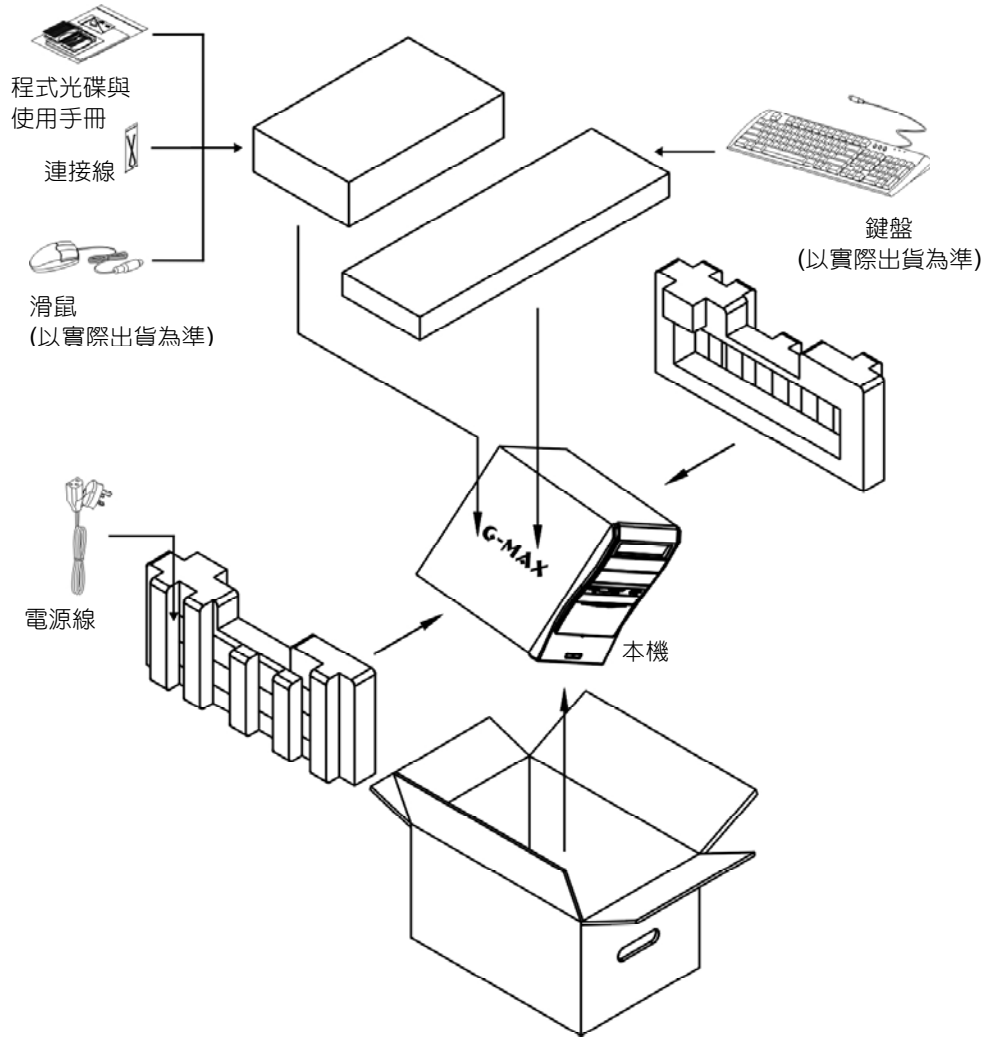
匯流排連接線

螺絲包

滑鼠 (以實際出貨為準)

SPDIF 連接線 (以實際出貨為準)

■系統包裝說明圖



一、電腦外殼

■外觀尺寸 460(D)mm x 186(W)mm x 430(H)mm

本電腦機殼採用通過 UL 規格之材料，並依節省空間與螺絲之便利性為設計基礎，可裝置 3 大 6 小之存取設備，充分達到擴充之功能。本電腦機殼之設計兼具電磁波防制功能，及電腦安全規格之要求。

二、主機板

本系統配備之主機板規格及相關介紹請見主機板使用手冊。

三、電源供應器

本產品採用 ATX 電源供應器，支援軟體關機功能。出廠時將輸入電壓值設為 230V。

●* 注意：在打開電腦前請確認各國的電壓預設值。

四、系統設備安裝

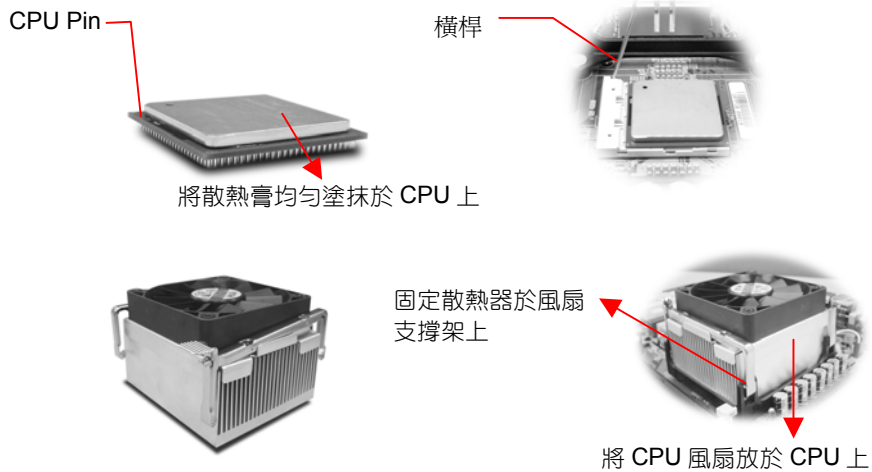
■將機殼後方的側板螺絲卸下，並將側板向後推出。



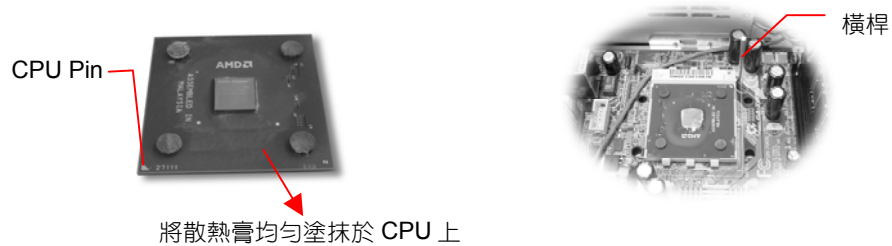
■中央處理器

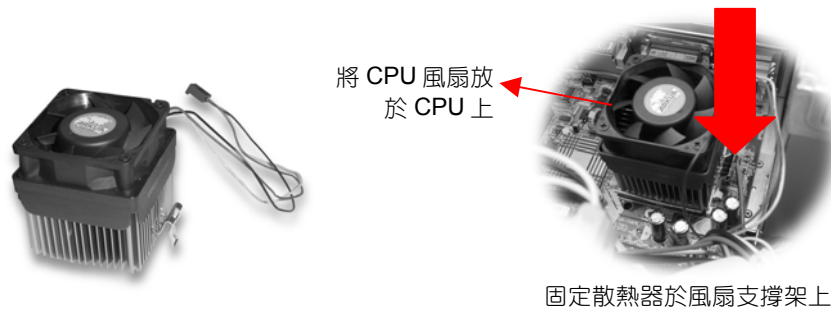
- 1.將 CPU 置於主機板上的 CPU 插座，但需將橫桿拉起並將 CPU 斜邊處對齊 CPU 插座的斜邊處。
- 2.將 CPU 與 CPU 插座完全密合後將橫桿放下並貼緊 CPU 座。組裝 CPU 風扇時必須將 CPU 風扇貼緊 CPU 以達到最佳的散熱效果。
- 3.將散熱膏均勻塗抹在散熱器上，並確保完全覆蓋住散熱器。
- 4.連接 CPU 風扇接頭於主機板上標示為 CPU_FAN 處。

A. For Intel® Pentium® 4 processors



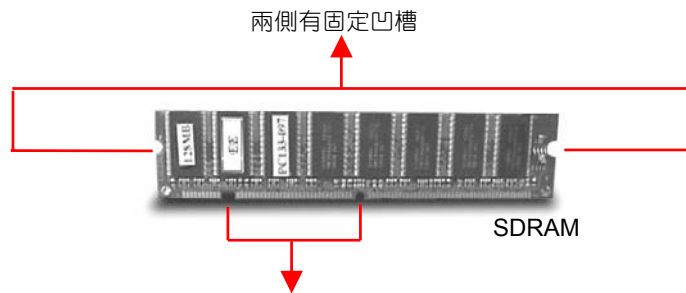
B. For AMD Althlon™ 及 AMD Duron™ processors



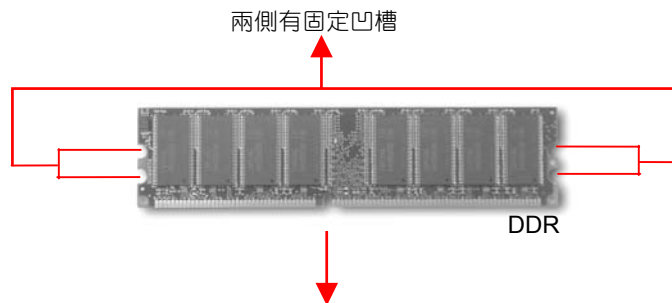


而 CPU 頻率之設定，則在 BIOS SETUP 中操作，於主機板使用手冊中有詳細說明。

■ 記憶體



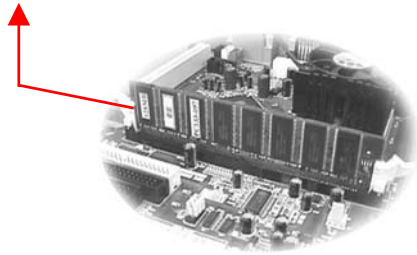
防呆凹槽安裝時，務必與主機板上記憶體的插槽方向相同，才能順利安裝。



防呆凹槽安裝時，務必與主機板上記憶體的插槽方向相同，才能順利安裝。

本節介紹記憶體之安裝。安裝時，防呆凹槽之方向，必須與主機板上記憶體插槽方向相同，才能順利安裝，而且兩側之卡勾必須能完全卡入，才是正確之安裝。

固定卡勾。務必將其卡於固定凹槽，才算完成安裝。

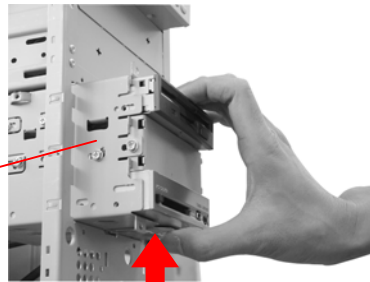


■安裝硬碟機

1.將前面板拆下，並將固定磁碟機架的前方 4 顆螺絲拆下並取下磁碟機支架。

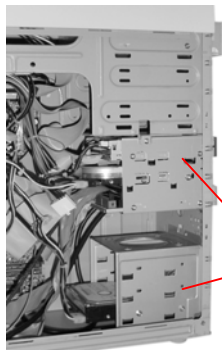


磁碟機支架



壓下彈片後抽出磁碟機支架

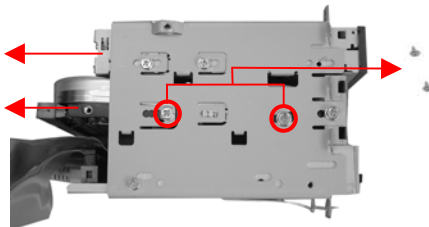
2.此支架可擴充 6 個 3.5"之儲存裝置，選取任一裝置位置將硬碟放入支架中並對準螺絲孔位鎖上螺絲。



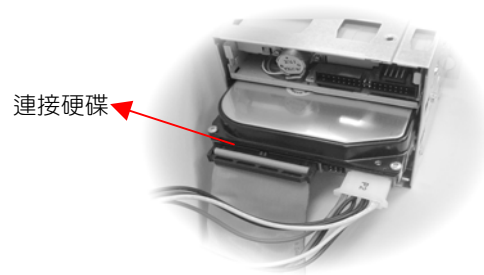
磁碟機支架

3.5"磁碟機

硬碟



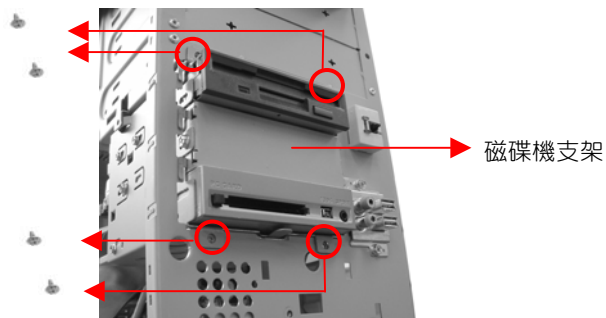
3. 接上附件盒內的 IDE 匯流排連接線，將黑色連接頭接於硬碟上，並將連接線上有標示紅色的第一腳對齊硬碟上標示 1 的腳位。



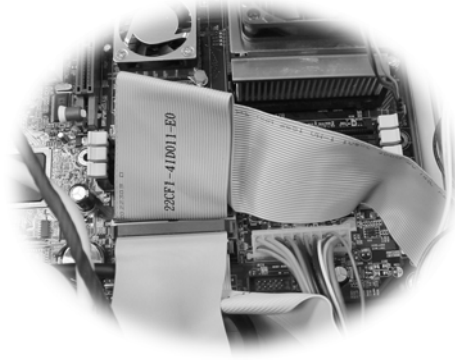
4. 將電源供應器上之電源接頭接於硬碟機上的電源插座。



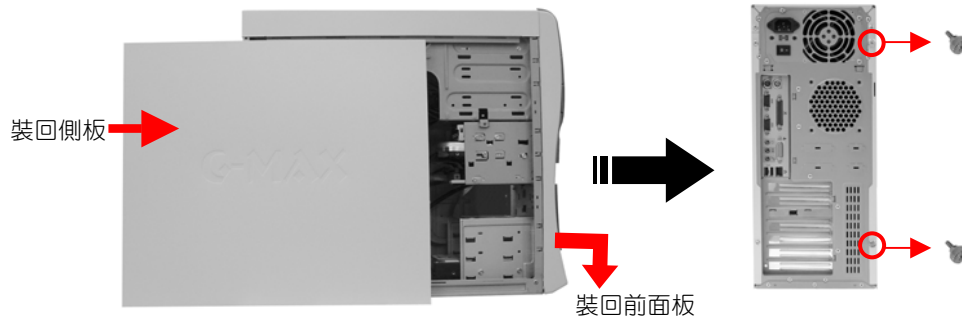
5. 組裝好以上動作後將磁碟機支架再組裝回鐵殼上。



6. 再將 IDE 匯流排連接線之另一頭接頭接於主機板上標示為 IDE-1 的資料匯流排槽。

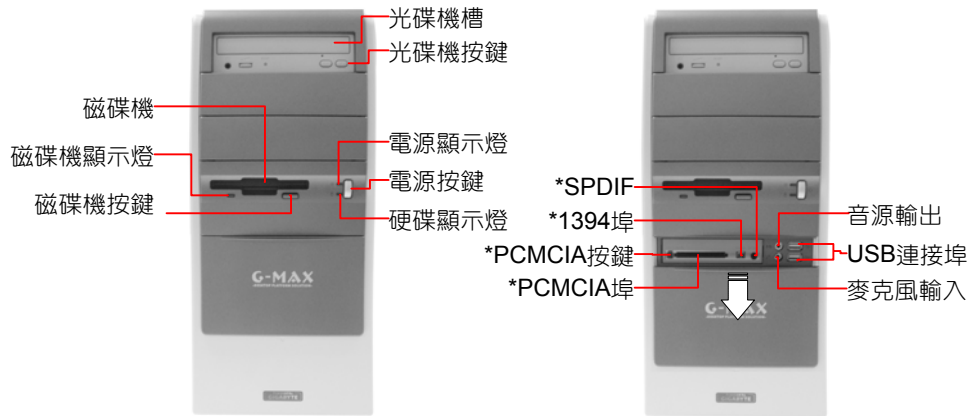


7. 再次確認所有連接都正確無誤後，裝回正面板及側板即完成系統安裝。

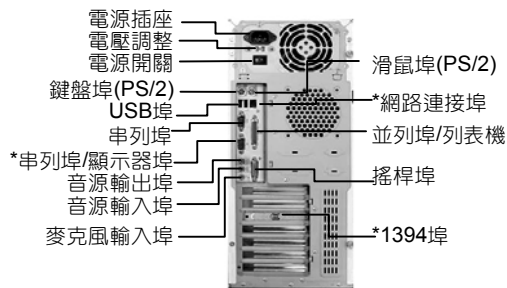
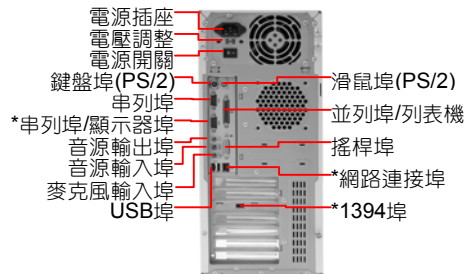


五、系統使用之安裝與說明

■前面板功能介紹



■後面板功能介紹



P. C10

■附註

- 1.建議使用高品質光碟片，以避免高倍速光碟機運作時造成碎片之危險。
- 2.本手冊內以“*”所標示之規格與實際產品有差異時，以實際出貨產品為準。
- 3.如要取得驅動程式最新資訊，請連結以下網址

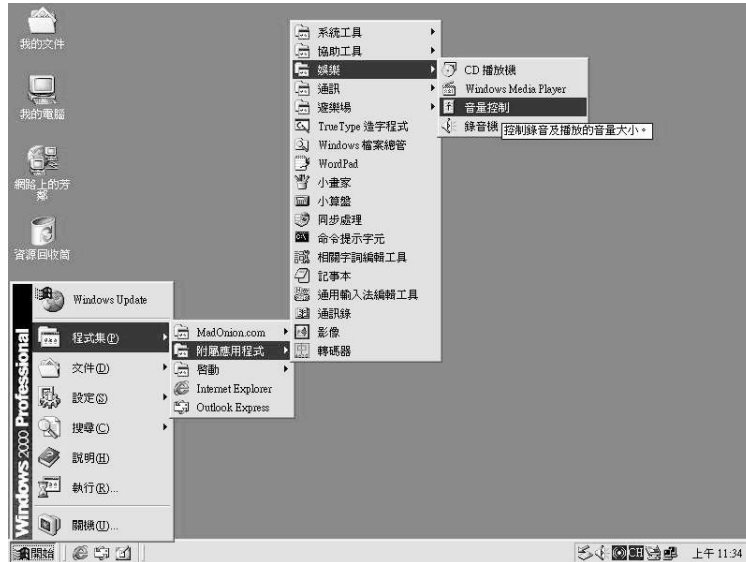
http://www.gigabyte.com.tw/products/plat_index.htm

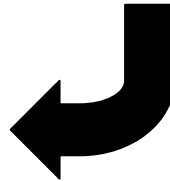
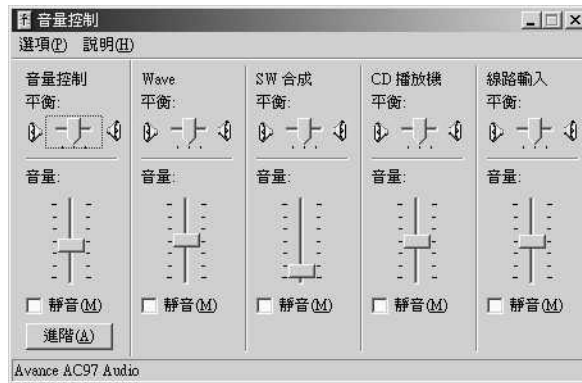
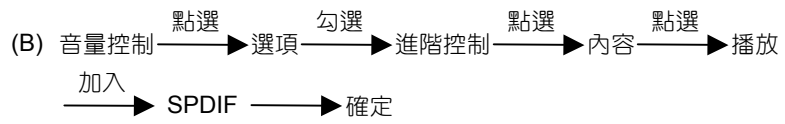
■安全注意事項

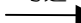

- 1.當系統鋰電池安裝錯誤會有爆炸之危險，故替換電池時請使用相同廠牌形式或廠商建議之規格。並請依照電池製造商之說明，處理使用過之電池。
- 2.當使用者自行加裝數據卡時，請注意以下事項：
 - I.為防止意外走火，請避免使用細於 No.26 AWG 之電話線材。
 - II.當安裝或移除數據卡時，請將電話線由插座中拔除。

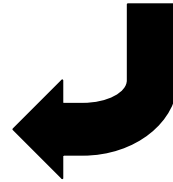
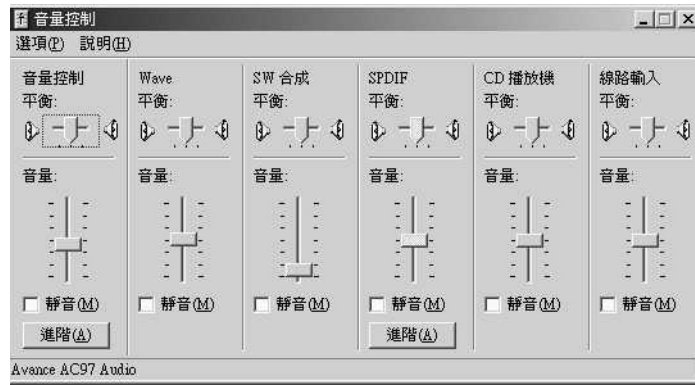
■ SPDIF 相關使用說明 (僅適用於含有 SPDIF 之機型)

1. 請確定已更新附件盒中所附之最新音效驅動程式。
2. 如更新後，SPDIF 仍然無法正常輸出，請按照下面步驟開啟 SPDIF 之功能。
(A) 點選螢幕左下方之開始 → 程式集 → 附屬應用程式 → 娛樂 → 音量控制





- (C) 點選 SPDIF 中的進階  勾選 Sampling rate conversion for SPDIF output
-  關閉  完成

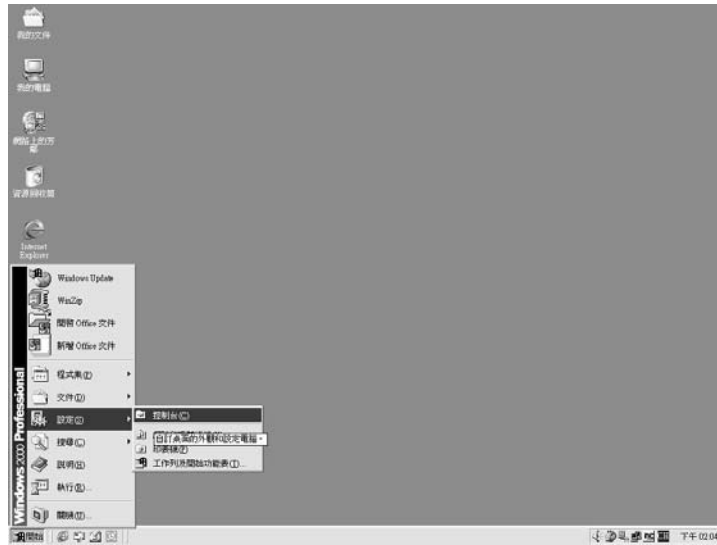


3. 不同之 Windows® 作業系統，其 SPDIF 功能之開啟方式也相類似。

■ 數位 CD 音訊輸出之設定說明

1. 請確定已更新附件盒中所附之最新音效驅動程式。
2. 如更新後，數位 CD 音訊仍然無法正常輸出，請按照下面步驟開啟數位 CD 音訊功能。

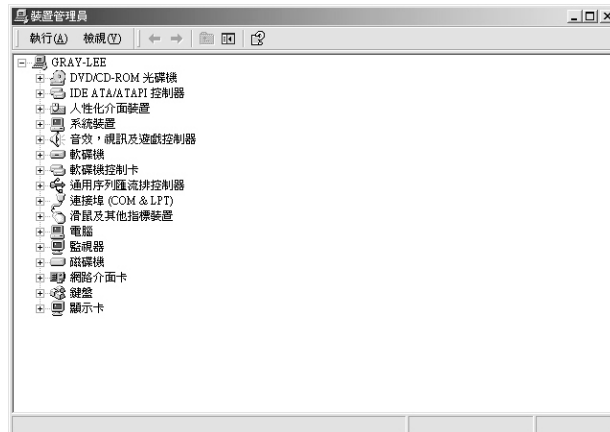
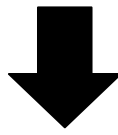
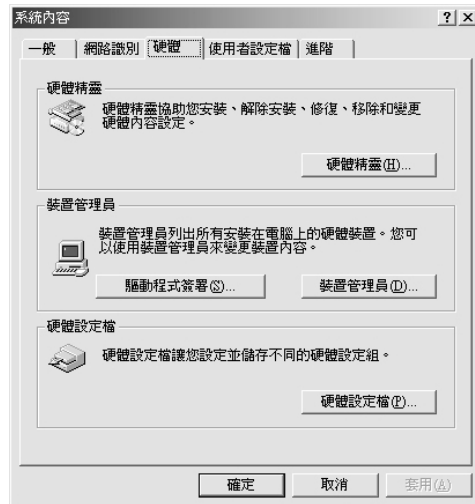
(A) 點選螢幕左下方之開始 → 設定 → 控制台



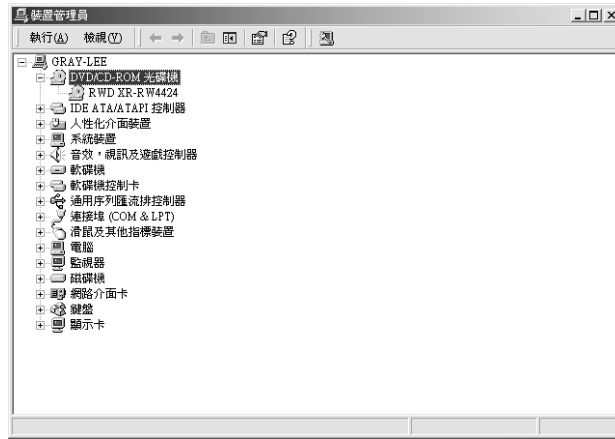
(B) 點選系統



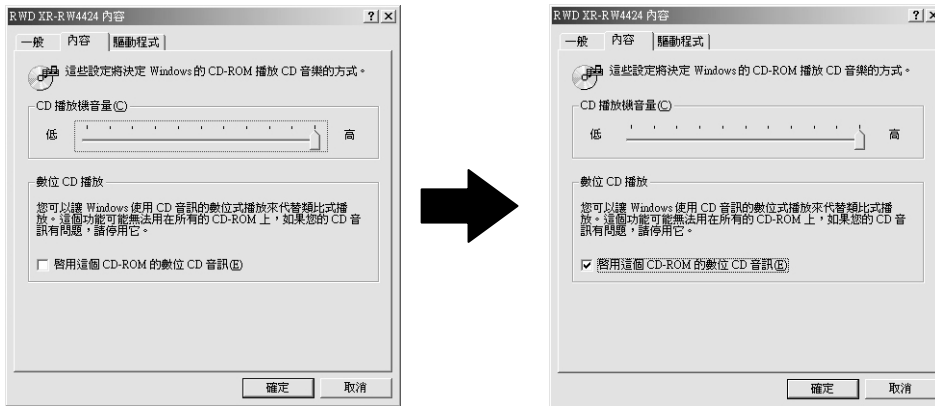
(C) 點選硬體 → 裝置管理員



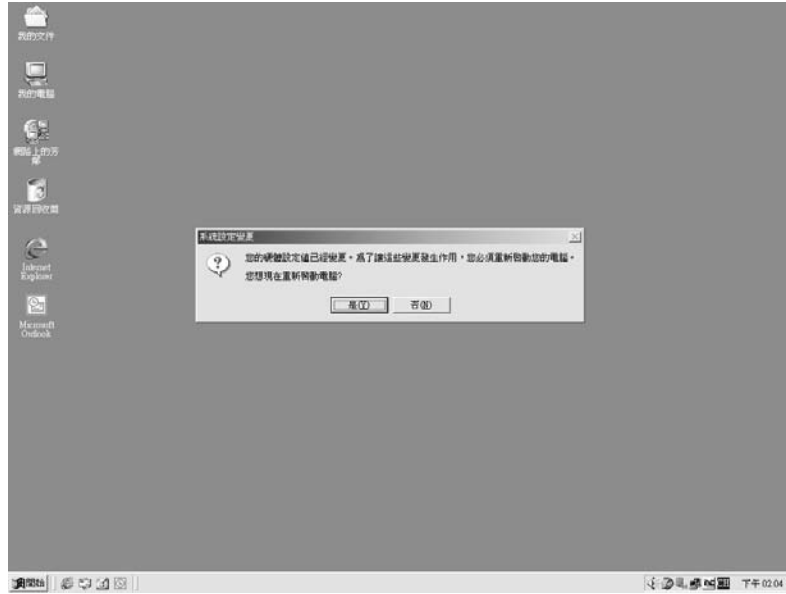
(D) 點選 DVD/CD-ROM 光碟機 ——> 內容



(E) 勾選“啟用這個 CD-ROM 的數位音訊” ——> 確定



(F) 選擇“是”即完成



3. Windows® ME 與 Windows® XP 在此功能上之預設值為開啟，故並非每個 Windows® 作業系統都需要用以上方式來開啟數位 CD 音訊。
4. 不同之 Windows® 作業系統，其數位 CD 音訊功能之開啟方式也相類似。