

版权所有© 2010属于技嘉科技股份有限公司  
保留所有权利

T1125系列笔记本电脑使用手册  
初版：2010/12

本手册可引导您设定和使用T1125笔记本电脑。本手册信息的正确性皆经过查核，如有变更恕不另行通知。

如果事先未获得书面许可，不得以任何形式或电子、机械、照相、记录等任何方式重制本手册、储存于检索系统中或加以传播。

商标

GIGABYTE™皆为技嘉科技股份有限公司的注册商标。

本手册提及的所有其他品牌或产品名称皆为其所属公司的商标或注册商标。

## 安全说明

请遵守以下安全准则保护自己和笔记本电脑。

在使用您的T1125系列笔记本电脑时



小心：使用可携式电脑时，请勿长时间将电脑的底部放在身体上。长时间使用后，热量会累积在底部。若与皮肤持续接触会造成不适感或灼伤。

- 请勿自行维修笔记本电脑。请务必遵照安装说明。
- 携带电池时，请勿将电池放在口袋、皮包或其他容器中，否则金属物体(如车钥匙)可能会让电池的电极短路。如此产生的大量电流会发出高温，导致皮肤灼伤。
- 请勿将物品压在电源适配器的电源线上，此外请注意勿使电源线将人绊倒或遭人踩踏。
- 使用电脑或为电池充电时，请将电源适配器放置于通风处，如桌面或地板上。请勿以纸张或其他物品复盖电源适配器以免阻碍通风。此外请勿将电源适配器放在携带盒中使用。
- 请勿将物体插入笔记本电脑的通风口。否则会造成短路，进而导致火灾或触电。
- 限使用笔记本电脑制造商随附的电源适配器和电池。使用其他类型的电池或电源适配器可能会让发生火灾或爆炸的风险提高。
- 电池的装入方式不正确可能会导致爆炸。
- 限更换由制造商推荐使用的相同或相容电池。
- 请依照制造商指示说明回收废弃电池。
- 连接笔记本电脑与电源的前，请确认电源适配器的额定电压符合可用电源的电压。

- 115 V/60 Hz为大部分南北美洲及部分亚洲国家采用的电源，如南韩。
- 100 V/50 Hz为日本东部采用的电源，而日本西部则采用100V/60Hz。
- 230 V/50 Hz为大部分欧洲、中东和亚洲国家采用的电源。
- 使用延长线连接电源适配器时，请确认所有连接装置的电流总量是否超出延长线的电流总容量。

- 从笔记本电脑取出电池时，请先关机并从插座拔下电源适配器，然后取出电池。
- 为了避免触电的风险，请勿在打雷时插拔任何缆线，或是进行本产品的维护或重设。
- 请勿将电池投入火中，否则会产生爆炸。请向当地主管机构询问电池回收指示。
- 设定笔记本电脑进行工作时，请将笔记本电脑放置于水平表面。
- 搭机时请勿将笔记本电脑登记为行李。您能让笔记本电脑接受X光机的安全检查，但是切勿让笔记本电脑接受金属探测器的检查。如果您让专人检查笔记本电脑，请携带已充电电池以备对方要求将笔记本电脑开启的情况。
- 搭机时若将笔记本电脑的硬盘取出，请使用布料或纸张等绝缘材料包装硬盘。如果您让专人检查硬盘，对方可能会要求您将硬盘装上笔记本电脑。您能让硬盘接受X光机的检查，但是切勿让硬盘接受金属探测器的检查。
- 搭机时请勿将笔记本电脑放在头顶置物箱中，以免笔记本电脑四处滑动。请勿将笔记本电脑掉落于地上，或是让笔记本电脑承受其他机械碰撞。
- 请避免笔记本电脑、电池和硬盘承受环境中的危险，如尘土、灰尘、食物、液体高低温以及阳光直接照射。

- 将笔记本电脑移往温度或湿度差异极大的环境时，笔记本电脑的内外可能会发生凝结现象。为了避免笔记本电脑受损，继续使用前请等候一段时间，直到湿气蒸发为止。

*注意事项：由低/高温环境将笔记本电脑移至高/低温环境时，开启电源前请等候一段时间，直到笔记本电脑适应新环境为止。*

- 拔下电源线时，请务必拉拔电源线的接头或电源线扣，请勿拉拔电源线本体。拉出接头时，请垂直拉出以免接脚弯曲。连接电源线的前，请另外注意接头的方向是否正确与对齐。
- 清洁笔记本电脑的前，请先关机，接着拔下电源线并取出电池。
- 处理内部元件时请多加留意。取出元件时，请握住元件的边缘，不要握住接脚(如内存卡)。



使用电话设备时，请务必遵守安全说明的指示，以免发生火灾、触电或人身伤害，安全说明包括：

- 不要在周遭有水的地方使用本产品，如浴缸、洗手台、厨房/洗衣间的水槽、潮湿的地下室或游泳池。
- 打雷时请勿使用无线电话，以免打雷导致触电。
- 发生瓦斯漏气时，请勿使用电话回报。

#### 警告：保固失效事项

- \* 如果电池的使用方式不正确，则可能会有爆炸的风险，因此请务必使用同型或相容电池。
- \* 请依照制造商指示说明回收废弃电池。
- \* 请注意，使用破裂、严重刮伤或品质不佳的光盘可能会导致光驱受损，并且造成光盘中的资料损毁。该种光盘可能会在光驱高速运作时破裂，在此情况下将使产品保固失效。

## 法规须知

### 联邦通讯委员会须知

本设备系依照美国联邦委员会规范第15条的规定测试，结果符合B级数字化服务的各项限制。这些限制的用意旨在规定住宅安装时应提供适当的保护，以防范不良干扰。


擅自对本设备进行变更或修改将导致使用者丧失操作本设备的权利。本设备产生、使用并发出无线电频率能量。若未遵守说明进行安装与使用时，恐干扰无线电通讯。然而，对于特定的安装并不保证不会造成干扰。如本设备确对收音机或电视机接收造成不良干扰((可经由打开或关闭本设备来确认))，则用户可透过下述一或多种方法试着解除干扰：

- 重新调整接收天线的方向。
- 拉开设备与接收器的间距。
- 将设备接至不同插座上，让设备与接收器各自使用不同的电路。
- 洽询经销商或具相关经验的无线电/电视技术人员寻求协助。
- 所有连接至本机的外部缆线均应使用屏蔽缆线。  
若是连接至PCMCIA卡的缆线，请参照配件手册或安装说明。

## 射频曝露值

本设备必须依据所提供的指示安装及操作，且不得与任何其他天线或发射机并置或共同操作。必须对一般使用者及安装人员提供天线安装指示及发射机操作条件，以满足射频曝露值的法规要求。

## CE须知(欧盟)

此标志  代表本T1125系列笔记本电脑符合EMC规范及欧盟的低电压规范。此标志同时代表T1125系列符合以下技术标准：

- EN 55022—「信息技术设备的无线电干扰的测量方法与限制。」
- EN55024—「信息技术设备—电磁耐受特性—测量方法与限制。」
- EN 61000-3-2—「电磁兼容性(EMC)—第3章：限制—第2节：谐波放射限制(每相位输入电流最高且包括16A的设备)。」
- EN 61000-3-3—「电磁兼容性(EMC)—第3章：限制—第3节：额定电流最高且包括16A的设备，其低电压供电系统的电压变动限制。」
- EN 60950—「信息技术设备安全性」。



注意：EN 55022放射要求提供两种分类

- A级适用于商业用途
- B级适用于住宅用途

针对CB：

- 请仅使用专为本电脑所设计的电池，因为不正确的电池类型可能会造成爆炸、漏电或损坏电脑。
- 请勿在开启电源时取出电脑的电池。
- 请勿继续使用已掉落的电池，或是出现任何损坏状况(例如弯曲或扭曲)的电池。即使电脑能够以受损的电池继续运作，也可能造成电路损坏，并造成火灾。
- 请使用笔记本电脑的系统为电池充电，因为不正确的充电方式可能会导致电池爆炸。

- 请勿尝试自行修理电池，若发现电池毁损，请交由维修代表或合格维修人员进行任何电池修理或更换。
- 请勿让儿童接触受损的电池，若发现电池毁损应立即丢弃，且务必谨慎处理电池。若曝露在火焰中、不当处理或任意弃置，可能会造成电池爆炸或漏电。
- 请将电池远离金属设备。
- 在弃置电池的前，请在电池接触点上黏贴胶带。
- 请勿以双手或金属物体碰触电池接触点。

## 电池弃置及注意事项

您所购买的产品含有可充电电池。这种电池可回收。依美国许多州及各地法律，在电池使用寿命结束时，若将本电池弃置在都市废弃物物流中，有可能构成违法。请洽询您当地固体废弃物主管单位，以了解您所在区域的回收方案或适当的处理方式。如果电池更换不当，可能会有爆炸的危险。只能以相同或厂商建议的同类型电池进行更换。请依照制造商指示说明回收废弃电池。

BSMI须知(限台湾)

经济部标准检验局(BSMI)将大部分的笔记本电脑归类为B级信息技术设备(ITE)。



产品必须贴上以上标志，代表符合BSMI标准的规定。

## 电池安全使用指南

本笔记本电脑使用的是锂电池。请勿在潮湿或腐蚀性的环境中使用电池。请勿将产品放置、存放或靠近热源、至于高温位置、放在强烈日照下、放在微波炉或加压容器中，并且请勿暴露于60度C（140度F）以上的温度中。违反这些指南将可能导致电池漏液、锈蚀、过热、爆炸或起火，并可能导致人身伤害或物品损伤。请勿穿刺、打开或拆解电池。如果电池发生漏液且您不小心碰触到漏出的液体，请立即以大量清水冲洗并寻求医疗协助。基于安全理由，且为延长电池的使用寿命，在0度C(32度F)以下或40度C（104度F）以上的温度中将无法进行充电。环境操作温度0度C到35度C。

新购买的电池需经过二至三次的完整充放电周期才能达到最高效能。此电池可进行数百次的充电和放电，但最终仍会达到使用寿命。当开机时间异常短于正常时间时，请购买新的电池。您只能使用技嘉核准的电池，并使用技嘉专为此装置核准的专用充电器位电池进行充电。

电池指能针对其设计目的使用。请勿使用任何已损坏的充电器或电池。请勿将电池短路。以钱币、金属片或笔的类的金属物品直接连接电池的正极（+）和负极（-）终端（外观类似像电池上的金属条）时，可能会不小心引发短路。例如，当您将备用电池放置在口袋或皮包内旧可能发生这种情况。将终端短路可能会损坏电池或连接的物品。

如果您将电池放置在过热或热冷的环境中（例如夏天或冬天的密闭车厢内），可能会导致电池容量和使用寿命缩短。请务必将电池保持介于15度C至25度C（59度F至77度F）的环境中。过热或过冷的电池会让装置在短期内无法运作，即使电池已充满电亦然。在极度过低的温度下更会使得电池效能受到限制。

请勿将电池丢置火焰中，这样可能会导致爆炸。电池如果受损也可能爆炸。废弃电池的处理应符合当地法规。请尽量将电池回收处理。切勿当成一般家庭废弃物处理。无线装置可能会受到电池干扰，并因而影响效能。

#### 可能引发爆炸的环境

当处于可能引发爆炸的环境时，请关闭您的装置并遵守所有的指示和说明。可能引发爆炸的环境包括一般建议关闭汽车引擎的区域。此类区域的火花可能引发爆炸或火灾，进而导致人身伤害或甚至死亡。靠近加油站的加油枪时请关闭笔记本电脑。在燃料补给站、储存区和配送区、化学工厂或进行爆破作业的区域使用无线设备时，请遵守其相关限制。可能引发爆炸的环境一般（但不见得全部）都会加以标示，包括：船甲板下方、输送或储存化学物质的设备、使用液态石油气（如丙烷或丁烷）的车辆，以及空气中含有化学物质或石粒、灰尘或金属粉尘等粒子的区域。请勿在禁用行动电话或可能造成干扰或危险的区域启动笔记本电脑。



#### FCC声明

本产品经过测试并判定符合B级数位设备限制，且遵照FCC条例第15节。该限制是为了提供合理保护，避免住宅安装时引起有害干扰而设计的使用条件。本产品会产生、使用并发射无线电频率能量，若您未按指示来安装与使用，可能会对无线电通讯造成有害干扰。然而，我们无法保证一些特定的安装方式不会发生干扰。如果本产品对收音机或电视接收造成有害干扰（可能由打开或关闭本产品而确认），则使用者可尝试利用下列方式进行调整：

- 移动接收天线的角度或位置
- 增加装置与接收器的间的距离
- 不要共用装置与接收器的电源插座
- 如需协助，请洽询经销商或专业的收音机/电视技术人员

注意：遮蔽型电线本产品与其它电脑装置的间的连接，必须使用遮蔽型电线以符合 FCC 规定。

注意：周边装置仅通过认证且符合 Class B 限制的周边装置（输入/输出装置、终端机、打印机等）方能与本产品搭售。若与其他未经认证的周边装置共同使用时，可能会干扰收音机与电视的接收。

#### 警告

未经制造厂商许可的变更或修改可能导致使用者丧失操作本产品的权利，此授权系由联邦通讯委员会（Federal Communications Commission）所赋予。数据机（仅适用于特定机型）TBR 21本产品已通过验证 [Council Decision 98/482/EC - "TBR 21"]，可经由单一终端连线至 Public Switched Telephone Network（PSTN：公用交换电话网络）。但是，由于不同国家或地区各个 PSTN 的间的差异，因此这项许可本身并不能无条件保证在每个 PSTN 终端点都能够操作正常。如果出现问题，您应在第一时间洽询联络本产品的供应商。

### LCD 像素宣告

本LCD液晶屏幕是以高精密度生产技术所制造。尽管如此，偶尔还是会有些像素不亮，或显示成黑色或彩色的小点。但此种情形不会影响影像本身的品质，也不会造成功能异常。

### 无线设备管控注意事项



注意：底下的管控信息仅适用于配备无线局域网和/或Bluetooth的型号。

#### 一般

为防止对其他授权服务造成电波干扰，本装置应在室内使用。本产品遵循任何同意使用无线装置的国家或地区的无线电频率和安全标准。本产品是否包含无线电装置（例如无线局域网和/或Bluetooth模组），乃取决于组态。底下的信息适用于配备有这类装置的产品。

#### 适用于欧盟国家的符合声明

特此，技嘉公司宣告此笔记本电脑系列符合Directive 1999/5/EC条款的基本要求和相关规定。

#### 可应用的国家清单

2009年7月的欧盟会员国包括了：比利时、丹麦、德国、希腊、西班牙、法国、爱尔兰、义大利、卢森堡、荷兰、奥地利、葡萄牙、芬兰、瑞典、英国、爱沙尼亚、拉脱维亚、立陶宛、波兰、匈牙利、捷克、斯洛伐克、斯洛维尼亚、赛浦路斯、马尔它、保加利亚及罗马尼亚。此使用方式适用于欧盟的国家和挪威、瑞士、冰岛和列支敦斯登。此装置必须在严格遵守使用国家的规定和限制下使用。如需进一步信息，请洽询使用国家的当地办公室。

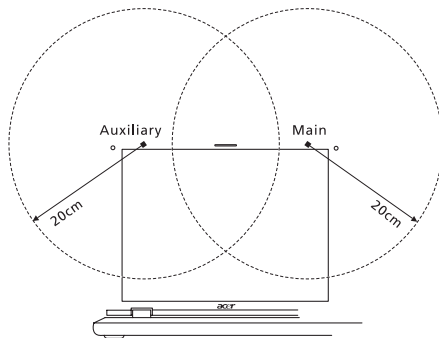
### FCC 无线电频率安全要求

本产品的无线局域网Mini-PCI卡和Bluetooth卡的辐射输出功率远低于FCC无线电频率的放射限制规定。然而，此笔记本电脑系列在正常操作下应尽量减少与人体接触的可能性，如下所列。

1. 使用者必须遵守每一项无线电频率选项装置的使用手册中有关无线选项装置的无线电频率安全规范。



小心：为了符合FCC RF暴露设备需求，在内置于屏幕中的整合式线局域网Mini-PCI卡与所有人的间都必须确保至少20公分（8寸）的间的距离。



注意：无线配接卡中含有传输多样性功能。此功能不会同时从两个天线中放射无线电频率。可以自动或手动选择其中一个天线（由使用者选择）以获得较佳的无线电通讯品质。



2. 由于本装置的操作范围限制于 5.15 至 5.25 GHz 频率内，因此仅受限于室内使用。根据 FCC 规定，本装置必须在 5.15 至 5.25 GHz 的频率范围的室内使用，以降低对于共用频道的行动卫星系统所造成的潜在性伤害。
3. 高功率无线基地台是设定给 5.25 至 5.35 GHz 及 5.65 至 5.85 GHz 频率间的使用者使用。这些无线基地台可能会导致对本装置的干扰及/或损坏。
4. 不正确的安装或未经授权的使用可能对无线通讯造成有害干扰。同时任何意图损害内置天线的行为将使 FCC 认证及产品保固失效。

#### 加拿大 — 低功率免验无线通讯装置 (RSS-210)

人体曝露于无线电频率的范围 (RSS-102)

此笔记本电脑系列采用低增益整合式天线，该天线发射的无线电频率范围未超过加拿大健康部 (Health Canada) 为一般民众所做的限制标准；请参考安全法规 6 (SafetyCode 6)，该法规可在加拿大健康部的网站上取得，网址为：[www.hc-sc.gc.ca/rpb](http://www.hc-sc.gc.ca/rpb)。

经型式认证合格的低功率射频电机，非经许可，公司、商号或使用者均不得擅自变更频率、加大功率或变更原设计的特性及功能。

低功率射频电机的使用不得影响飞行安全及干扰合法通信；经发现有干扰现象时，应立即停用，并改善至无干扰时方得继续使用。

前项合法通信，指依电信法规定作业的无线电通信。

低功率射频电机须忍受合法通信或工业、科学及医疗用电波辐射性电机设备的干扰。

LCD panel ergonomic specifications

Design viewing distance	500 mm
Design inclination angle	0.0°
Design azimuth angle	Pixel fault class
Viewing direction range class	Class IV
Screen tilt angle	85.0°
Design screen illuminance	<ul style="list-style-type: none"> <li>• Illuminance level: [250 + (250cos<math>\theta</math>)] lx where <math>\theta = 85^\circ</math></li> <li>• Color: Source D65</li> </ul>
Reflection class of LCD panel (positive and negative polarity)	<ul style="list-style-type: none"> <li>• Ordinary LCD: Class I</li> <li>• Protective LCD: Class III</li> </ul>
Image polarity	Both
Reference white: Pre-setting of luminance and color temperature @ 6500K (tested under BM7)	<ul style="list-style-type: none"> <li>• Yn</li> <li>• u'n</li> <li>• v'n</li> </ul>
Pixel fault class	Class II





## 前言

感谢您选择技嘉科技 T1125系列笔记本电脑。

这本操作手册包含了安装和使用的必备信息，提供基本功能配置、操作、保养及疑难排解。

# 目录

安全说明.....	I
法规须知.....	III
电池安全使用指南.....	V
FCC声明.....	VI
前言.....	X

## 第一章 认识您的 T1125 系列笔记本电脑

1.1 正视图.....	2
1.2 左视图.....	3
1.3 右视图.....	3
1.4 底视图.....	4

## 第二章 T1125 使用方式

2.1 T1125 键盘功能.....	6
2.2 将 T1125 笔记本电脑当作 Tablet PC 使用.....	8
2.3 T1125 快速电池电量检测.....	8
2.4 作业温度.....	8

## 第三章 T1125 规格

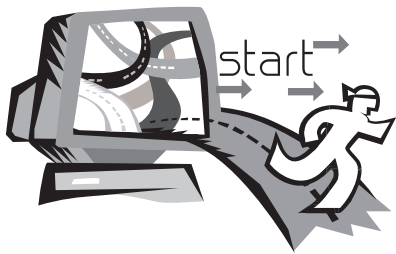
3.1 T1125 系列笔记本电脑规格.....	11
--------------------------	----

## 第四章 T1125 工具软件

4.1 GIGABYTE SmartSwitch 智能位切换.....	14
4.2 GIGABYTE Smart Recovery.....	14
4.3 GIGABYTE Smart Setup.....	15
4.4 GIGABYTE Smart Manager.....	15
4.5 技嘉科技驱动程序及工具软件光盘.....	17

## 第五章 疑难排解

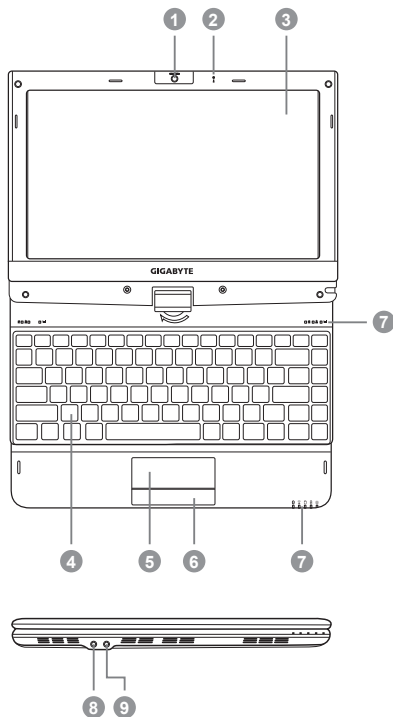
5.1 疑难排解.....	20
5.2 常见问题.....	22
5.3 问题与解答.....	24
5.4 笔记本电脑的保养维护.....	25
5.5 技嘉服务信息.....	25



## 第一章 认识您的T1125系列 笔记本电脑

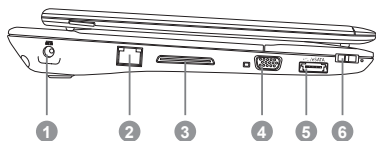
本章将带您认识 T1125 各式各样的接口及零件，并让您熟悉您的笔记本电脑。笔记本电脑的某些零件可以让使用者升级，同时有些则是固定不能变更的。

## 1.1 上视图



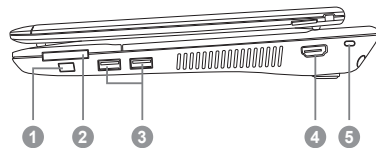
#	图标	项目	说明
1		网络摄像头 MEGA PIXELS	网络通信用视频摄像头。
2		麦克风	内置麦克风。
3		液晶屏幕	显示电脑画面。
4		键盘	用于资料输入。
5		触摸板	与鼠标的功能相同，可用来移动屏幕上的光标。
6		鼠标左右键	可执行一般鼠标的左右键功能。
7		数字指示灯	当数字模式启动时，指示灯会亮起。
		大写指示灯	当英文大写模式启动时，指示灯会亮起。
		WWAN指示灯	当3.5G装置启动时，指示灯会亮起。 (3.5G模组为选配)
		蓝牙指示灯	当蓝牙装置启动时，指示灯会亮起。 (蓝牙为选配)
		无线局域网 指示灯	当无线局域网(WiFi)启动时，指示灯 会亮起。
		硬盘存取指示灯	当硬盘存取资料时，指示灯会亮起。
		电池充电指示灯	当电池处于充电状态时，指示灯会不断 闪烁；电池充电完毕，指示灯即熄灭。
		电源状态指示灯	显示电脑的电源状态。
8		麦克风插孔	连接外接式麦克风。
9		耳机插孔	连接外接式音讯装置如喇叭以及耳机。

## 1.2 左视图



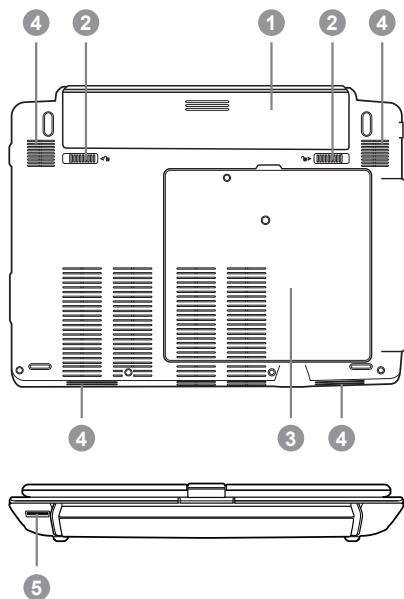
#	图标	项目	说明
1		电源插孔	连接AC电源转换器。
2		以太网(LAN)接口	连接以太网10/100/1000 Base-T网络线接头。
3		扩充基座接口	连接扩充基座。 (扩充基座为选配)
4		外接显示器 (VGA) 接口	连接外接屏幕以及投影机。
5		eSATA/USB 2.0 复合接口	可同时支持eSATA外接式硬盘以及USB装置。
6		电源开关	开启及关闭电脑电源。



## 1.3 右视图



#	图标	项目	说明
1		功能键按钮	启用功能键 a). Smart Setup 在电脑关闭的状态下，按下“Fn”按钮以启动“Smart Setup”，您可以在Smart Setup中设定BIOS Setup Utility、System Recovery等功能。 b). Smart Manager 在Windows操作系统中，按下“Fn”按钮以启动“Smart Manager”。
2		多合一读卡器	可支持Secure Digital (SD)、Multi Media Card (MMC)、Memory Stick (MS)及Memory Stick PRO (MS PRO)四种内存卡。
3		USB 接口	连接USB装置，例如：USB鼠标、USB打印机及USB外接式硬盘。
4		HDMI 接口	用于高传真数位讯号输出。
5		Kensington防盗锁	电脑防盗安全锁插孔。

## 1.4 底视图



#	图标	项目	说明
1		电池槽	安装电池组的位置。
2		电池拆卸弹簧锁	松开开锁可拆卸电池。
3		硬盘,通讯模组及内存模组槽	主内存安装于此槽内, 打开外盖可更换主内存。 (提醒: 使用者自行更换零组件所造成的毁损不在本产品保固范畴。)
4		喇叭	左右立体声输出和低重音喇叭。 (低重音喇叭为选配)
5		SIM卡插槽	安装行动电话SIM卡后, 可支持3.5G功能(选配)。





## 第二章 T1125 使用方式

本章节将简单的介绍 T1125 笔记本电脑的基本使用方法与必要的使用措施。

## 2.1 T1125 键盘功能

T1125提供Windows操作系统兼容的键盘，键盘上的语系配置会依照您所在的地区，下面的图例为英文的标准键盘。与标准104或105个按键的Windows键盘符合完全相容，包括特定的按键组合及热键设定，此外键盘按键的数量也会依不同语言和地区而有所改变。



(英语 T1125 标准键盘的键盘配置)

### T1125快速键

许多电脑的设定例如屏幕亮度、喇叭音量等可利用电脑的快速键直接调整。

如需使用快速键，请依下表先按住 <Fn> 键，再按下<F1>~<F12>其中一个按键。

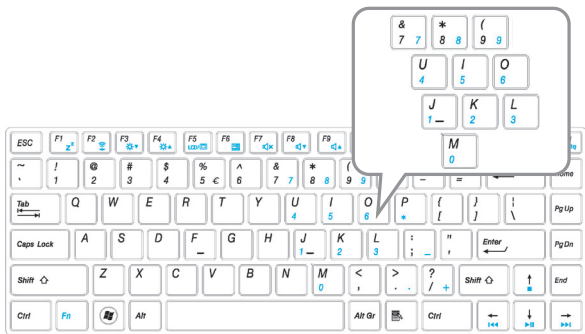
快速键	功能	说明
<b>Fn+F1</b> 	休眠模式	让电脑进入休眠模式。
<b>Fn+F2</b> 	无线局域网	开启/关闭无线局域网装置。
<b>Fn+F3</b> 	减弱亮度	降低屏幕亮度。
<b>Fn+F4</b> 	增强亮度	提高屏幕亮度。
<b>Fn+F5</b> 	屏幕显示切换	在电脑屏幕以及外接式显示器的间切换影像输出，或者同时显示。
<b>Fn+F6</b> 	触摸板开关	开启/关闭触摸板。
<b>Fn+F7</b> 	喇叭静音	将喇叭切换为静音模式。
<b>Fn+F8</b> 	减弱音量	降低喇叭音量。
<b>Fn+F9</b> 	增大音量	提高喇叭音量。
<b>Fn+F10</b> 	WWAN行动上网	开启/关闭WWAN行动上网装置。
<b>Fn+F11</b> 	蓝牙通讯	开启/关闭蓝牙通讯装置。
<b>Fn+F12</b> 	视频摄像头	开启/关闭内置视频摄像头。

### T1125九宫格数字键

T1125 本身没有九宫格数字键盘而是把九宫格数字键盘重迭在键盘上，所以一样可以使用到九宫格数字键盘的功能。它的位置是在键盘中心的右侧，而每一个键上面会以淡蓝色的光来显示所代表的数字及功能。



由于九宫格数字键盘与一般键盘重迭在一起，因此欲使用九宫格数字键盘的功能的前需按数字锁定键 ( NumLK)，将数字锁打开，即可启动九宫格数字键盘模式；而欲使用一般键盘的功能时，则需再按一次数字锁定键 (NumLK)，将数字锁关闭，则可以切换回一般键盘模式。



(T1125 九宫格数字键)



### 窗口开始按键

T1125 的键盘上有两个特殊键专门使用于 Windows系统的下，其中的一为 Windows的开始按钮键 ( Windows Key)，按下此键会开启左下角的开始选单。

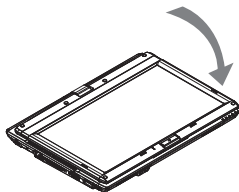
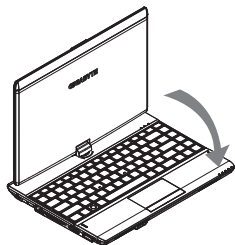
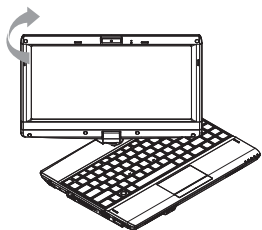


### 应用选单键

而另一个为应用选单键 (Application Key)，按下此键则会开启鼠标右键的功能选单。

## 2.2 将T1125笔记本电脑当作Tablet PC使用

1. 打开T1125外盖(屏幕显示器)。
2. 键盘上方顶端中央处有个支点连接显示器面板与底座。上面有个标志 "☞"
3. 按照标志说明将屏幕顺时针旋转180度，让屏幕朝外。
4. 将旋转后的屏幕向下盖回。显示器会遮住键盘。使用轻轻点触屏幕，即可将T1125当作Tablet PC使用。
5. 无须使用Tablet PC功能时，请将上述步骤逆向操作一次(竖起屏幕呈90度，并逆时针旋转180度)。



### \* 注意：

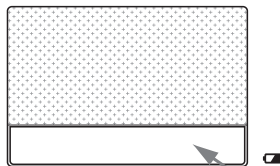
请注意，此屏幕只能顺时针旋转180度。务必依照标志说明旋转屏幕。依错误角度强制旋转屏幕会严重损坏T1125。

## 2.3 T1125 快速电池电量检测

### 如何检测电池剩余电量

本产品设计了一项特别的功能来测试剩余的电量，此功能需要使用触控板上的右键来进行操控，下面将简单的介绍如何使用此功能来检查电量。

触摸板旁会有一个显示电池的小图标，在系统处于关机状态时，按压触摸板的右键约3~5秒即可测试电池的电量(请关闭电脑测试)。



按右键可確認電量。

按压一次后，以5盏LED灯来表示电池的电量，分为下列1~6种等级：

5个灯亮:电池容量100%

4个灯亮:电池容量80%

3个灯亮:电池容量60%

2个灯亮:电池容量40%

1个灯亮:电池容量20%

没有灯亮: A.请先检查电池是否确实置入

B.电池容量已耗尽。

## 2.4 作业温度

作业温度：10°C至40°C





### 第三章 T1125 系列笔记本电脑规格

## 3.1 T1125系列笔记本电脑规格

T1125 规格		
中央处理器	Intel® Calpella ULV® 处理器	
操作系统	Microsoft® Windows® 7 相容	
显示器	11.6寸 HD Ready TFT-LCD 触控面板，支持高解析度1366x768采用LED背光模组	
内存	DDRIII SO-DIMM*2 (Max 4GB*2)	
系统芯片组	Intel® HM55 高速芯片组	
显示晶片	Intel® 图形媒体加速器HD NVIDIA® GeForce® 310M (选配) NVIDIA® GeForce® 410M (选配)	
硬碟	250GB/320GB/500GB 2.5寸 SATA硬盘	
I/O 接口	USB接口*2、eSATA/USB Combo、HDMI、D-sub、RJ45、麦克风插孔、喇叭及耳机插孔、四合一读卡器(支持SD/MMC/MS/MS Pro)、电源输入、及扩充基座接口	
音效	2瓦扬声器*4(包含低音扬声器*2，低音扬声器为选配), 内置式麦克风	
网络连接	LAN Wireless LAN Bluetooth HSDPA (3.5G)	内置10/100/1000 Base-T高速以太网网络 内置802.11 b/g/n无线局域网Wireless LAN 内置蓝牙V2.1+EDR / 蓝牙V3.0+HS (选配) 内置WWAN 3G天线和3G模组卡。(3G天线和模组卡为选配，视您购买的机型而定)
视频摄像头	130万像素	
安全装置	Kensington安全锁孔	
电池	4 cell / 6 cell锂电池	
尺寸	290(宽) x 220.7(深) x 39.3(高) mm (含电池)	
重量	约1.63kg (含 4 cell 电池) 约1.73kg (含 6 cell 电池)	



.....  
以上规格仅供使用者参考。最终设定需视使用者购买的 T1125系列笔记本电脑而定。







## 第四章 T1125 工具软件

## 4.1 GIGABYTE Smart Switch 智能位切换

GIGABYTE智能位切换(Smart Switch)可以让您任意地将Windows® 7操作系统切换为64位或是32位，您可以在桌面上找到Smart Switch程序。(如下图标)

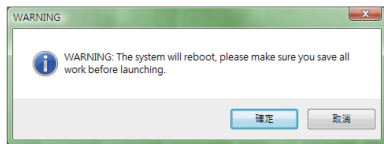


或是您也可以在Windows®小工具中呼叫Smart Switch 程序。(如下图标)



Smart Switch

您可以参考Smart Switch程序中的拉杆来判断您当前的Windows7操作系统是处于64位模式或是32位模式，若您想要切换不同位模式，请点击图标上的切换拉杆，即会出现如下的对话框：



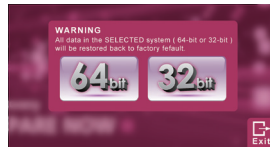
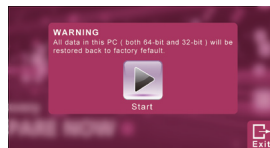
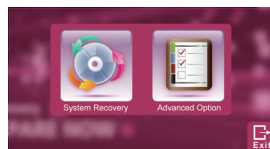
系统将会提示请您先储存其他作用中的文件，并按下”确定”按钮，系统将会重新启动并切换不同位模式。

请注意64位及32位操作系统分别安装于不同扇区，因此所有档案及程序将各自独立，若您想在两个操作系统中都使用某个程序，则您需要于64位及32位操作系统中分别安装。

⚠ Smart + Switch 功能有可能因购买区域的不同而无提供。

## 4.2 GIGABYTE Smart Recovery

⚠ 警告:因64位及32位操作系统分别安装于不同扇区，所以当您运行GIGABYTE Smart Recovery时，请参考下列说明：



1. 进入Smart Recovery 程序后会有三个选项：

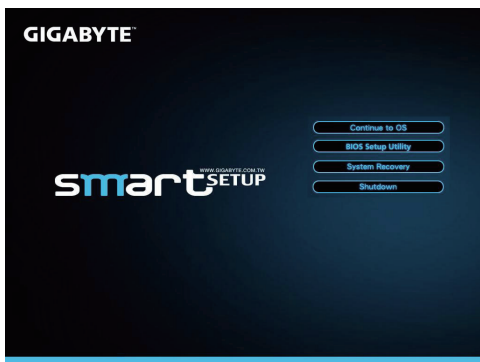
2. 若选择System Recovery，系统会将64位及32位两个扇区同时回复为出厂默认值，请点击”Start”按钮开始运行系统回复程序。

3. 若选择Advanced Option，您可以选择将64位或32位其中一个扇区回复为出厂默认值，请点击您需要回复版本的操作系统(“64-bit”按钮或是“32-bit”按钮)，开始运行系统回复程序。

4. 在Smart Recovery选单的过程中，您可以按下”Exit”按钮离开。

### 4.3 GIGABYTE Smart Setup

在电脑关闭的状态下，按下功能键按钮以启动“Smart Setup”，您可以在Smart Setup中设定BIOS Setup Utility、System Recovery等功能。



选取“Continue to OS”选项直接进入操作系统

Continue to OS

选取“BIOS Setup Utility”选项进入BIOS设定选项

BIOS Setup Utility

选取“System Recovery”选项进入GIGABYTE Xpress Recovery系统还原程序

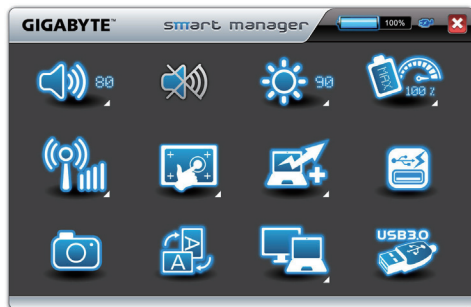
System Recovery

选取“Shutdown”选项将系统关机

Shutdown

### 4.4 GIGABYTE Smart Manager

Smart Manager是一个简单实用的工具，透过简单的使用者介面可直接控制或调整系统设定。Smart Manager 因版本差异，使用介面、图标、排序及功能可能会与解说有所差异，使用方式请依实际搭载的Smart Manager 版本操作。



电池状态:

若装上电池，电池图标将会亮起并显示电池电量。



电源状态:

若插入电源适配器，AC-IN插头图标将会亮起。



音量:

按下音量按钮来调整扬声器的音量。



静音:

按下静音按钮以启用/停用静音模式。



亮度:

按下亮度按钮来调整显示器的亮度。



#### 电源模式设定:

按下电源模式设定按钮来调整不同电源模式。



#### 通讯:

按下通讯按钮可启用/停用1/无线局域网2/蓝牙3/3G功能。



#### 触控屏幕:

按下触控屏幕按钮可启用/停用触控屏幕功能和开启屏幕校正功能。



#### Smart Turbo:

按下Smart Turbo按钮来启用/停用Smart Turbo功能。(Intel® Core™ i5以上CPU将支持Intel® Turbo Boost技术，不适用于GIGABYTE Smart Turbo技术。)

#### 如何使用Smart Turbo：

1. 当电脑连接使用电源适配器的状况下，系统会自动超频至30%。按下Smart Turbo即可调整您想要使用的超频频率。
2. 当电脑移除电源适配器的状况下，系统会自动记忆并切换至上次您自行设定的超频频率。
3. 当电脑于使用电池供电的状况下，在电池电量少于50%时，系统将会自动停用Smart Turbo功能。



#### Smart Charge:

按下Smart Charge按钮来启动Smart Charge将电池电量设定若低于30%，40%或50%时的状态下，USB接口不再继续供电。或是您也可将Smart Charge功能设定为关闭。

#### GIGABYTE Smart Charge功能介绍

GIGABYTE Smart Charge功能让您在电脑进入休眠状态后，仍可透过电脑的USB接口进行供电。在电脑连接电源适配器供电的状况下，不论您的电脑处于关机、休眠或休眠的状态，USB接口皆能持续保持供电；若您的电脑是使用电池供电的状况下，在电脑处于关机及休眠的模式，USB接口将无法供电，仅能在休眠模式下供电。

您可以在GIGABYTE Smart Manager中的Smart Charge项目中选择将电池电量设定若低于30%，40%或50%的状态下，USB接口不再继续供电的选项来确保您的电池仍有足够电量可以进行后续的操作，或是您也可将Smart Charge功能设定为关闭，若您的电脑处于开机的状态下，USB皆会持续供电。



#### 摄像头:

按下摄像头按钮已启用/停用网络摄像头。



#### 屏幕旋转:

按下屏幕旋转按钮来旋转屏幕方向。



#### 屏幕讯号设定:

按下屏幕讯号设定按钮来选择屏幕输出模式。



#### USB3.0:

按下USB3.0按钮来开关USB3.0接口的功能。

## 4.5 技嘉科技驱动程序及工具软件光盘

因笔记本电脑本身并没有内置驱动程序及工具软件，当您需要重新安装任何驱动程序，或者要安装操作系统时，请使用技嘉科技T1125随货附的驱动程序及工具软件光盘，确保所安装的各项驱动程序是经过原厂认可的。如您所购买的是有预载操作系统的T1125笔记本电脑，应该是目前最新的驱动程序。

若是驱动程序尚未安装，请将驱动程序光盘放入光驱中，并透过安装界面安装全部或所需的驱动程序。







## 第五章 疑难排解

### 有关于疑难排解

本章会包括一些经常遇到的问题和疑问，并提供快速指南以协助解决这些问题。大部分非系统本身的问题，可以很快的简单且容易的解决。如果您遇到未列出的问题或与下列不同时，请参考技嘉科技网站，或者直接与您购买的经销商联系寻求专业协助。

如要透过网站求助，请到 [www.gigabyte.com](http://www.gigabyte.com) 网站的支持部分寻求协助；电话求助，请电话联系您购买的经销商，或者直接携带您的笔记本电脑找经销商提供您专业协助。

## 5.1 疑难排解

**!** 警告：若遇到无法处理的问题，请与您的经销商联系寻求专业协助。

### 电源适配器

问题	解决方案
无电源供应至笔记本电脑	<p>请确定电源适配器是否确实连接到电源及笔记本电脑。</p> <p>检查电源线及插头是否接妥。如有破损，请立即与当地经销商联系。</p>

### 电池

问题	解决方案
无电源供应至笔记本电脑	<p>电池剩余电力可能不足，无法提供设备电源。请接上电源适配器充电。</p> <p>检查电池表面温度。若电池温度过高或过低皆无法充电。待电池温度与室温一致后再行充电。</p>
接上电源适配器后无法充电	<p>若电池完全放电后，无法立即充电，请稍待数分钟。</p> <p>若电池的电源指示器无法亮起，可能是使用寿命已经结束。请洽经销商购买新的电源指示器。</p>
电池使用寿命会比预估的期限还短	<p>电池使用寿命需视笔记本电脑的使用情况而定。您可以变更操作系统的电源管理程序设定，方便节省能源。</p> <p>若经常使用充电不足的电池，会降低电池的使用效率。笔记本电脑使用电池供电时若电力不足，笔记本电脑会发出尖锐的哔哔声或显示警示讯息；此时请重新充电，以便延长电池使用时间。</p>

**!** 警告：请注意下列关于电池的各项信息：

1. 请确定回收废弃电池。
2. 请勿将电池放置在靠近高温位置、火源或燃烧中的火焰，否则可能会造成电池爆炸。
3. 请勿任意组装/拆解/修改电池。
4. 请仅使用原始制造商所提供的电池。使用非原始制造商所供应的电池，可能会损坏装置。

### 键盘

问题	解决方案
按数字键时显示的是数字而非字元	检查是否启用Num Lock功能。
凌乱显示	确保并无其他设定键盘的软件。

**!** 警告：请留意下列关于键盘维修的信息。

1. 在长时间使用的后，可能会在键盘上累积灰尘。建议以小型毛刷清洁键盘。在清洁键盘的前，请将电脑关机，并以沾上清洁剂或水的柔软布料加以擦拭。
2. 若发生任何液体泼洒入键盘的情况，请立即关闭电源，取出电池，并直接联络原始制造商送修。请勿自行拆解键盘进行修理。

### 硬盘(HDD)

问题	解决方案
硬盘无法开机	<p>操作不当或病毒造成操作系统损毁。尝试清除病毒后再正确设定操作系统。</p> <p>可能是操作系统的文件执行错误，请参阅操作系统手册。</p>
硬盘执行速度缓慢	档案分散过多。请使用磁盘重组工具来重新整理硬盘中的程序。





警告：请留意下列关于硬盘维修的信息。

1. 硬盘是一种高速的资料储存装置。请尽量避免在不稳定的位置使用笔记本电脑，以防止硬盘损坏及资料遗失。
2. 请依正常的开机/关机程序使用电脑；不当开机/关机可能会缩短硬盘机的使用寿命。

## LCD屏幕

问题	解决方案
画面空白	若已连接外部监视器，则按下快速键Fn + F5可变更显示模式。 确定系统未处于休眠或待命模式。



警告：在装置LCD时，请注意下列事项。

1. 请勿在使用区域的边缘加诸重力。
2. 请勿在面板及薄膜表面重击或加压。
3. 请勿在面板上放置重物。
4. LCD屏幕是笔记本电脑最脆弱的元件，若遭受外力，有可能造成破裂。请勿在键盘上或键盘及屏幕的间放置任何物体，以免损坏LCD屏幕。
5. 在携带技嘉笔记本电脑旅行时，请尽可能整齐放置在特制提袋中。若装入过多物体，可能会挤压电脑并造成LCD屏幕损坏。
6. 请勿直接以尖锐物体或手指触碰屏幕。
7. 建议应以特制屏幕清洁布料擦拭LCD屏幕。轻轻擦拭屏幕，以避免屏幕破损。
8. 请防止任何液体进入LCD屏幕，否则可能会损坏LCD屏幕的元件。

## 打印机

问题	解决方案
无法从笔记本电脑输出资料至打印机	确定打印机电源开启。 确定打印机缆线没有问题，且USB介面确实与笔记本电脑连接。
错误列印	确定打印机相容于笔记本电脑。 如需协助，请参考打印机使用手册。

## 音效

问题	解决方案
听不见音效	调整音效控制器。 检查软件的音量设定。 检查耳机是否确实连接。 检查Windows装置管理员。确定已启动音效功能，且未受其他硬件干扰。

## USB

问题	解决方案
连线设备无法运作	检查并确定笔记本电脑的USB接口确实与设备的USB线连接。 确定装置的驱动程序已正确安装。

## 待命/休眠

问题	解决方案
无法进入待命/休眠	请检查是否正在执行Windows Media Player。若是，则笔记本电脑无法进入待命或休眠模式。请关闭Windows Media Player。

## 局域网

问题	解决方案
无法连线	确定RJ45接头确实连接网络集线器或交换机。

## 5.2 常见问题

- ◇ 我的电脑切换到休眠模式的速度过快，而我必须一直按下按键或移动鼠标以返回正常画面。我该怎么办？
  - 此为Windows电源管理的部分。按一下[开始] / [控制台] / [效能及维护] / [电源选项]进入电源管理，然后再变更[关闭监视器]选项旁的时间为你需要的时间。您可以调整电源供应的时间或电池供电的时间。

---

- ◇ 我听说清除和重新整理硬盘上的档案可改善程序的启动速度，我该怎么办？
  - 良好的磁盘维护措施可以改善程序的启动速度。这种方式一般包括删除不必要的档案，以及让硬盘执行磁盘重组，使档案能够有效率的组成群组。Windows提供针对这些工作的维护公用程序；执行[清理磁盘]可移除不必要的档案，而执行[磁盘重组]可重组分散的档案区块。如需有关公用程序的详细信息，请参阅Windows说明文件。

---

- ◇ 我可以在这部笔记本电脑上使用哪一款外接麦克风？
  - 您需要使用可自行调整音量的麦克风。

---

- ◇ 我的喇叭会出现回音。我该怎么办？
  - 双击工作列上的喇叭图标。然后在 [麦克风平衡]下勾选 [静音]方块。

◇ 因为软件发生问题，我无法在Windows操作系统下关机，我按了电源按钮想关闭电源，但电脑却无法运作。我该如何强制关闭电源？

➤ 确定您按下电源按钮至少连续4秒。一般而言，这会强迫电脑关机。

◇ 为什么在闲置电脑一段时间后，我无法利用笔记本电脑为电池充电？

➤ 长时间不使用笔记本电脑(例如：超过一个月不使用)，电池会进入低电压保护模式。在此情况下，还原至正常电压状态将需要先先将电池缓慢充电数个小时。电池一充满电后，您的笔记本电脑即可恢复正常操作。

◇ 我的电脑显示：「CMOS电量不足」我该怎么办？

➤ 若您的电脑未接上电源(意即：拔下电源插座的电脑电源插头，并取出电脑的电池)超过45天，则您会遗失储存在CMOS中的信息。请依照以下步骤重新配置CMOS设定：

1. 按下F2以进入BIOS设定公用程序。
2. 选择「载入选项默认值？」。当您看见下列提示后，请选择 <OK> 然后再按 <Enter>。
3. 选择「储存变更并离开」，再选择 <OK> 并按 <Enter> 重新启动电脑。

◇ 如何拔除或退出装置？

- 
1. 在工作列旁的通知区域中，双击移除图标。安全移除显示随插即用的装置清单，这些装置支持安全移除且目前与系统连接。若您看不见安全移除图标，表示您的装置不支持安全移除，因此您无法使用安全移除功能拔除装置或退出装置。
  2. 在[安全地移除硬件]的装置清单中，选择要拔除或要退出的装置，然后按一下[停止]。此动作告知系统您将要拔除或要退出的装置。
  3. 在[停止硬件装置]中，按一下[确定]。出现通知声明，表示现在可以安全地拔除或退出装置。

#### 小心

• 未优先使用安全移除应用程序警告系统，便拔除或退出支持安全移除功能的装置，可能会造成资料遗失或导致系统不稳定。例如，若您使用安全移除功能，则可以在拔除或退出装置前警告系统，避免资料遗失。

#### 注意

• 对于可在系统开启时安全移除的卸除式存放装置，系统会依默认值停用写入快取。这么做可让装置安全移除，而不会遗失资料。然而停用写入快取后，系统可能会遭遇更缓慢的效能，因此请务必在结束移除装置时启用写入快取。

- ◇ T1125系列是否提供硬件开关或功能按钮，以启用/停用蓝牙功能？
- T1125系列提供组合功能按钮，以启用/停用3G (Fn+F10)及蓝牙 (Fn+F11) 功能。

---

- ◇ T1125系列可支持的SDHC卡容量为多少？
- T1125系列 SD卡读卡器能支持的SDHC规格应依据SD协会标准而定。目前SD协会所宣布的最大容量为32GB。  
<http://www.sdcard.org/developers/tech/sdhc/>

---

- ◇ T1125系列如何在DOS和Windows模式中升级BIOS？
- 请参考技嘉网站上的「T1125系列如何在DOS和Windows模式中升级BIOS」

### 5.3 问题与解答

- Q:** 我在电池旁感受到电池散发的热能。这种情况是否正常？
- A:** 在充电和放电期间，电池会产生热能。笔记本电脑中有一组保护电路可防止电池过热。使用者不需要担心。

---

- Q:** 我的电池操作时间与实际使用时间不一致。为什么？
- A:** 电池属热敏感装置，若电池及其操作环境温度维持在15-25°C (59-77°F)内，则只能将电池充满。充电时脱离此温度范围愈远，电池需要充满电的机会愈少。为充满电池电量，可要求使用者拔下电源适配器以冷却装置。等待装置冷却。然后插入电源适配器重新开始充电。

---

- Q:** 我有好几天没使用备用电池。即使电池已完全充满电，电池中的电量仍会比刚充满电的电池电量少。为什么？
- A:** 当电池不处于充电状态时，电池本身会自行放电。为确定电池已充满电，请于使用前重新充电。务必确保电池安装于笔记本电脑内部，并于需要时连接电源适配器。

---

- Q:** 我有好几个月没使用备用电池。充电时发生了问题。
- A:** 若您让电池闲置自行放电超过三个月，则电池的电压位准会变过低，而在电池自动(仅限锂电池)恢复成正常的快速充电状态前，需要预先充电(提高到足够的电池电压位准)。预先充电可能需花费30分钟。快速充电通常需花费2~3小时。

## 5.4 笔记本电脑的保养维护

本产品使用一段时间后，外观部分可能会变脏需要清洁，或在使用及携带的过程中受损。请依照下列步骤进行维护。

携带时，尽量将本产品放置于手提袋或笔记本电脑专用提包中，它可以更进一步的保护您的电脑减少因碰撞、掉落而受到的损失。

当产品外观、触摸板的表面弄脏时，可以用略湿的布或电脑专用清洁用品轻拭表面。请勿使用任何家用清洁剂或粗糙的物品来擦拭外观以免造成损坏。

若要清洁屏幕，请使用微湿的布及液晶屏幕专用清洁剂；任何种类的家庭清洁剂，都将会伤害到屏幕。

当有任何液体洒在笔记本电脑上或是流入电脑内，不论资料是否已存档，立即关闭电脑，拔除充电器及电池。此时千万不要重新开启电脑，并尽速联络产品供应商进行检修。

## 5.5 技嘉服务信息

更多的服务信息，请连结到技嘉官方网站：[www.gigabyte.com](http://www.gigabyte.com)